

A KÖZÉPKORI HETYE FALU TEMPLOMÁNAK KUTATÁSA ÉS HELYREÁLLÍTÁSA A ROM VÁNDOR PROGRAM KERETÉBEN

GERE LÁSZLÓ¹ – KELEMEN BÁLINT²

Magyar Régészet 15. évf. (2026) 1. szám, pp. 37–45.

A Somogy vármegyei Ádánd község határában, a mai belterülettől DK-re, a Ketye-pataktól nyugatra állt Hetye falu. Középkori templomának ma már csak magányos tornya áll. A rom területén 1887-ben Szabó István középkori régiségeket talált, amelyek a Magyar Nemzeti Múzeumba kerültek. Ennek ellenére a templomnál korábban sem régészeti ásatás, sem műemléki kutatás nem volt. 2025-ben a Market Építő Zrt. a ROM Vándor társadalmi felelősségvállalási (CSR) programjának ötödik helyszíneként elvégezte a torony állagvédelmi munkáit, és környezetét is rendezte. Az ehhez kapcsolódó felmérő és feltáró munka eredményeit foglalja össze a jelen tanulmány.

Kulcsszavak: középkor, templomrom, műemlék, állagmegóvás

TÖRTÉNETI ÁTTEKINTÉS

Hetye (vagy Ketye) falu neve 1082-ben *Predium Kexa* alakban fordul elő a veszprémi káptalan birtokai között. A pápai tizedjegyzék alapján a somogyi főesperességhez tartozott, és Jakab pap évi 22 kis denárt fizetett 1333–34-ben. 1343-ban a templom védőszentjét, Szent Jánost is megemlítik. 1427-ben Miklós nevű plébánosáról értesülünk. Hetye falu a török korban néptelenedett el. Templomának romját Törökhagyás néven ismerik.

ÁLLAGMEGÓVÁS ELŐTTI ÁLLAPOT, ÉPÍTÉSTÖRTÉNETI MEGFIGYELÉSEK

Ádánd községtől keletre, a Sió-berektől északra elterülő lapályos rész egyik kiemelkedésén áll a háromszintes, téglából épített középkori templomtorony a hozzá csatlakozó egykori templomhajó falcsonkjával. A torony tájolása ÉNy–DK, ami azt is jelenti, hogy az egykori templomhajó tájolása is ilyen volt. A közel négyzetes alaprajzú torony ÉNy-i oldalával kapcsolódott a hajóhoz. A torony DK-i szélessége 3,78 méter, a délnyugati oldal 3,75 méter széles; falvastagsága 0,7 méter.

A toronynak nem volt külső földszinti bejárata. Földszinti boltozott helyiségét feltehetően csak a templomhajóból lehetett megközelíteni, azonban ennek az ajtónak sem maradt semmi nyoma. Első emeletére a karzatról nyíló ajtón át lehetett bejutni.

Az első emelet magasságában a DK-i és a DNy-i falakat egy-egy kifelé és befelé tölcseresen szélesedő résablak törte át. A második emelet magasságában ezekben a falakban két ikerablak nyoma volt megfigyelhető. A torony magasztásában két kökeretes ablak töredéke maradt fenn (1–2. képek). Az ÉNy-i falat nem törte át nyílás (3. kép).

Az első emeleti két résablak teljesen azonos kialakítású. A csekélyebb eltérések az évszázadok folyamán bekövetkezett kisebb sérülésekből adódnak. A DNy-i ablak maradt fenn jobb állapotban, ennek nemcsak boltíve, de északi kávéja és déli kávéjának boltváll alatti része is eredeti állapotban maradt fenn.

A keskeny ablakok álló téglalap alakúak, felülről félkörívesen záródnak. Az ablakok kifelé és befelé tölcseresen szélesednek. A DNy-i ablaknak meg tudtuk határozni belső szélességét és magasságát. A falsík és a káva szögének megállapítása után kiszerkeszthetővé vált az ablak eredeti állapota. Az ablak belső fele nagymértékben sérült. A falmag középső részén egy lapjában élére állított téglasort mutatnak. Ez a téglasor választotta el egymástól a nyílás kávéjának külső és belső részűjét, és belső vízszintes felületet képezett. Ennek a felületnek lehetett nekitámasztani a nyílást záró falapot vagy fakeretet (5–6. képek)

¹ Régész; e-mail: gere.laszlo57@gmail.com

² Építész (KÖZTI Zrt.); e-mail: kelemen@kozti.hu



1. kép: A torony DNy-i homlokzata



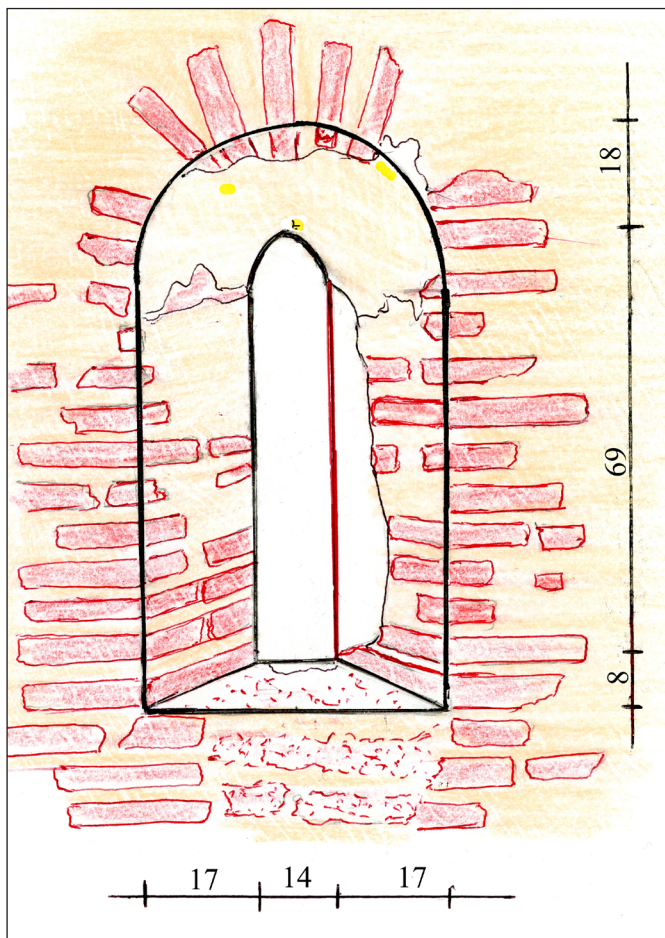
2. kép: A torony DK-i homlokzata



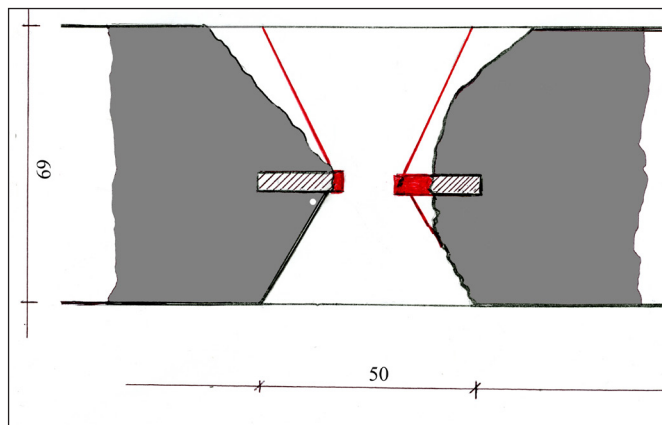
3. kép: A torony ÉNy-i homlokzata



4. kép: A torony ÉK-i homlokzata



5. kép: Az DNY-i emeleti ablak felmérési rajza



6. kép: Az ablak metszete



7. kép: A DNY-i homlokzat második emeleti ablakának külső nézete



8. kép: Az ablakosztó a kutatás után



9. kép: A boltív részlete a kutatás után

A második szinten az elfalazott ikerablakok is teljesen egyforma méretűek. A két ablakot kívülről csak egy 14 cm széles pillér választja el egymástól. Az ablakok közötti pillér belülről 25–28 cm széles. Az ablakosztókon kutatás után láthatóvá vált annak eredeti kialakítása. A külső, 13–14 cm széles orrtag után a széleken egy, a falsíktól 8 centiméterrel beljebb lévő 8 cm széles horony volt. A DNY-i homlokzaton a második szint ikerablakánál az északi

ablaknyílás északi kávjánál maradt meg *in situ* a könyöklő egy részlete (7–9. képek).

A torony harmadik emelete egyértelműen utólagos bővítés, magasztás eredménye. A fal középtengelyében itt is egy nagyméretű ablak töri át a falat. Az ablaknyílásban megmaradt az egyik szárkő töredéke és a könyöklő. A könyöklő eredetileg kifelé rézsűs kialakítású volt, akárcsak a szárkő. Mindkét kő erősen kopott, sérült. A hajó felőli oldalon a könyöklő alatti részben a téglafalból több téglasornyi kiomlott (10. kép).

A DK-i DNY-i és az ÉNY-i homlokzaton az ikerablakok felett egy csonkolt felületű, román kori ívsor húzódik végig. Az ívsor az ikerablakok félköríves záródása felett nyolc téglasor után kezdődik és három téglasor magas. Az ívsor a homlokzat teljes szélességében megfigyelhető. Az ívsornak csak sérült felületű hosszában élére állított téglái maradtak meg. A függőleges téglák közötti távolság 29–30 cm. Az ívsor magassága a nullaponthoz viszonyítva 9,44 m. Itt ért véget a román kori templomtorony és innen indult a toronysisak.

Az ÉK-i homlokzatot alapvetően két részre kell osztani, hiszen a fal alsó kétharmadnyi része valójában a templomhajó délnyugati falával azonos. A felső egyharmadnyi rész magasodott csak a templomhajó tetőzetének gerince fölé. Egykoron itt, a karzat alatti ajtón lehetett bejutni a torony földszinti dongaboltozatos helyiségébe, illetve a karzatajton át a torony felső részébe. A karzat meglétét a fal déli felén fennmaradt boltváll fészke is egyértelműen bizonyítja. A templomhajó É-i falának alsó ÉNy-i harmada teljesen hiányzik. Hiányzik a földszinti rész teljes ÉNy-i fele és a karzatszintnek a karzatajtotól ÉNy-ra lévő része. Ennek ellenére megmaradt a karzatajto boltíve és déli kávjája. Az ajtónak minden méretét ismerjük: a küszöb és a boltváll között a káva magassága 149 cm, a boltváll fölé a nyílás boltíve 32 cm-re magasodik, az ajtó szélessége a boltvállnál mérve pedig 70 cm (11. kép).

A torony ÉK-i fala egyúttal a hajó nyugati fala is (4. kép). A hajó DNY-i falát egy élére állított téglából készített boltív zárja le. A boltív nem a toronyhoz készült teherhárító ív és nem csupán a torony fala alatt van meg, de tovább folytatódik ÉNy-i és DNY-i irányban is. A boltív alatt a fal is félköríves záródású, még a boltvállak is felismerhetőek. A torony boltozat feletti téglasorai íveltek, követik a boltozat ívét, és téglasorok csak jóval magasabban válnak ismét vízszintessé; mindez azt bizonyítja, hogy a templom és a hajó boltozata egy időben készült. A torony földszinti részét dongaboltozat fedte; a boltvállak az ÉNy-i és a DK-i falakról



10. kép: A DK-i homlokzat harmadik emeleti ablaka restaurálás előtt



11. kép: A karzatajto



12. kép: A román kori torony második emeleti boltozatának maradványa

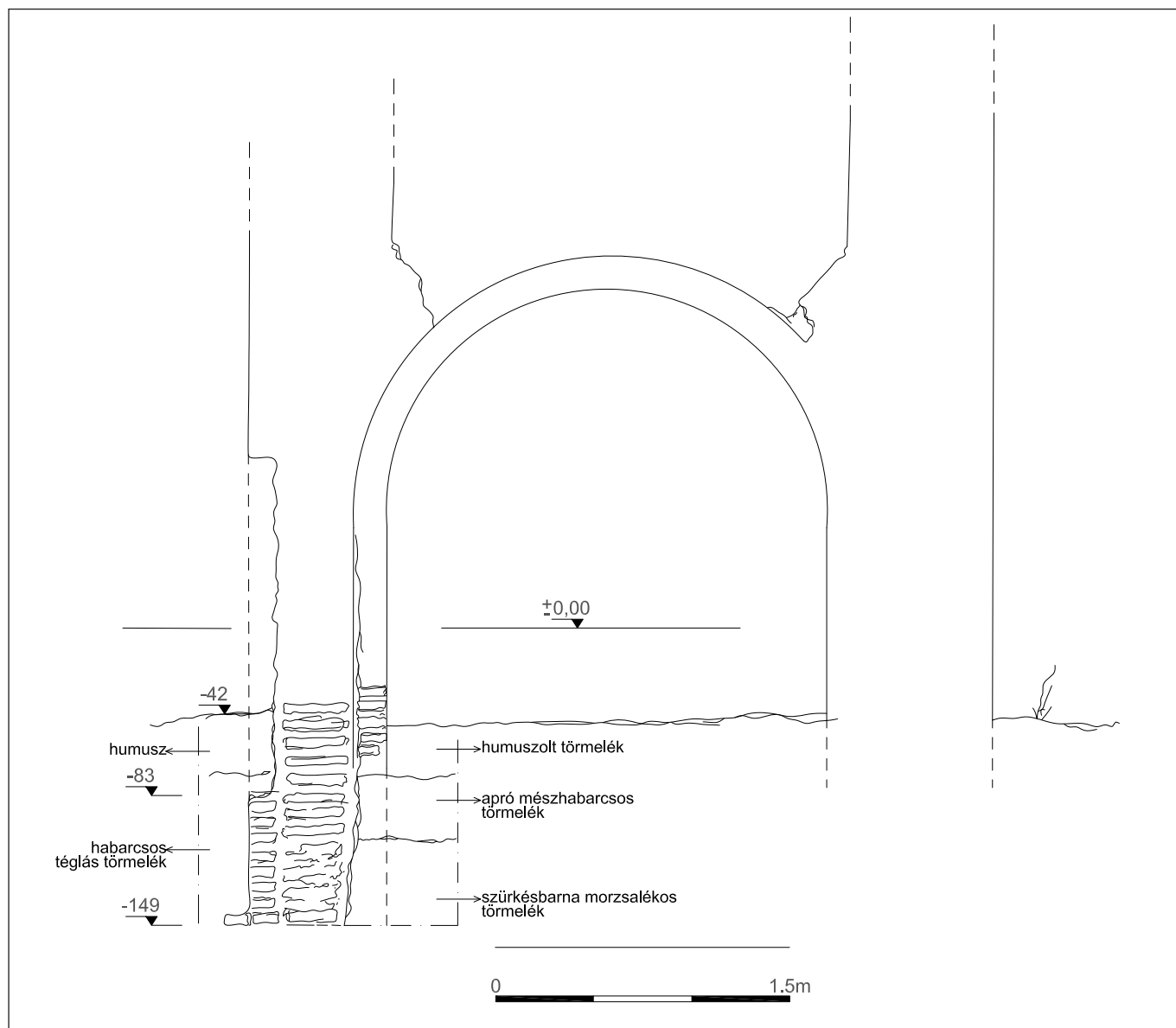
indulnak. Emellett a boltozat tégláit bekötötték a DNY-i falba is, így a boltozat pontosan kiszervezhető. A boltvállak felett és a felmenő fal között a dongaboltozatra tégladarabkás, mészszemcsés, sárga habarcsos feltöltés került. A tornyot záró boltozat a bővítés, magasítás előtti boltozatot jelenti. A tornyot eredetileg ugyanolyan dongaboltozat zárta le, mint a földszinti helyiséget. A boltvállak és a boltozat maradványa a DNY-i falban jól látható (12. kép). Az eredeti falmagasságot a boltozat magassága, a boltvállak helyzete és a külső homlokzaton a lecsontott téglából készült ívsor igen pontosan meghatározza.

ÁLLAGMEGÓVÁS KÖZBEN VÉGZETT RÉGÉSZETI KUTATÁS

A torony DNY-i irányú dőlése miatt statikai vizsgálatra volt szükség. A statikai vizsgálatához szükséges szondák feltárását a régészeti felügyelet és az ezt követő dokumentálás közben végeztük. A torony DNY-i homlokzatának középtengelyében nyitott szondában a felszín alatt egyenetlen falfelületet találtunk. A fal ezen részein a téglák szélei szabálytalanok, töredezetek. A fal alapozási jellegzetességeket nem mutatott. Kétségtelen, hogy a fal a mai felszín alatt kb. 130 centiméterre véget ér, legalább is az árokba eső szakaszon. A toronyhoz tartozó középkori járószintet nem értük el.

A torony DK-i homlokzatánál ásott statikai szondában a torony alapozását a fal hiányzó keleti felénél kíséreltük meghatározni. Így gyakorlatilag egy metszetet kaptunk a déli falról és a fal külső részén, valamint a toronyban lévő feltöltésről. A 13. képen jól látható, hogy a fal alsó részéről leszedték azt a külső és belső „köpenyfalat”, amelynek téglasorai szabályos kötésben voltak egymással és a csatlakozó falakkal is. A délkeleti fal nyugati felén gyakorlatilag csak a belső falmag maradt meg. A mai külső felszín alatt 40 cm-re megmaradt a külső falsík is. Ezen a részen azonban alapozási jellegzetességeket nem látni. A fal alapozását vagy annak alsó téglasorát azonban nem értük el, ez jól látható a 13. képen is. Ugyanakkor 149 cm mélységnél a külső „köpenyfaltól” kissé kijebb, azzal egybeépülve kevésbé szabályosan lerakott téglákat, téglasort látunk; elképzelhető, hogy itt kezdődik az alapozási padka.

A torony ÉNY-i falának keleti végénél is nyitottunk egy kutatóblokkot, ám a középkori járószintet itt sem értük el. Az északi fal alapozása nem egyértelmű: a falon egyrészt vakolatmaradványok vannak, ami arra utal, hogy a fal ezen része egykor a felszín feletti felmenő fal volt; másrészt azonban a fal a déli és a nyugati falhoz viszonyítva is igen korán véget ér, felszíntől mért mélysége csak 55 cm.



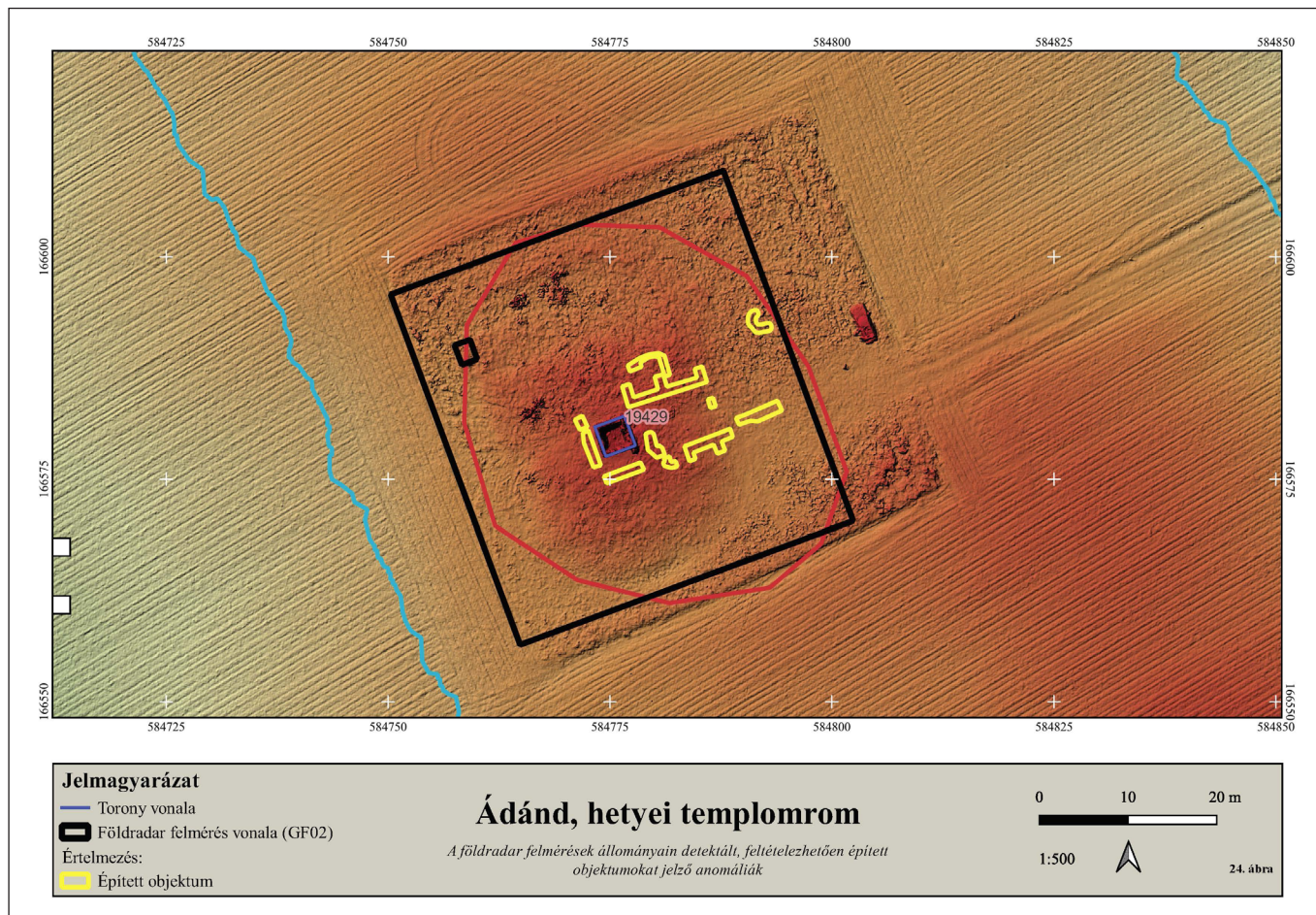
13. kép: A torony É–D-i metszete a DK-i fal alapozásával

A HAJÓ ÉS A SZENTÉLY – TALAJRADAROS FELMÉRÉS

A templomhajóra és a szentélyre vonatkozó történeti adat nem áll rendelkezésre; a templom alaprajzához a legtöbb adatot a talajradaros felmérés szolgáltatta, melyet a Salisbury Régészeti Kft. készített (Ádánd–Hetye templomrom régészeti geofizikai felmérés, 2023).

A talajradaros felmérés alapján meghatározott falmaradványok alapján a következő késő román kori templom alaprajz határozható meg: egyhajós, egyenes szentélyzáródású támpilléres templom, amelynek a nyugati falsík elé lépő háromszintes tornya van (14. kép). A hajó hossza a felmérés alapján 9 m, szélessége 5,8 m. A szentély hossza 6,5 m, szélessége 3,5 m. A hajó és a szentély együtt 15,5 m hosszú, toronnyal együtt a templom teljes hossza 19,3 m.

A felmérésen olyan falak is látszanak, amelyeknek funkciója nehezen értelmezhető; ilyenek például a torony DK-i és DNY-i oldalával párhuzamos falak. A DNY-i fal statikai szondáját meghosszabbítva sikerült igazolni az ott jelzett fal kiszédett, erősen téglatörmelékes betöltésű alapozási árkát. A falak összefüggéseit csak nagyobb méretű feltárással lehetne meghatározni. Az egykori járósínteket azért nem lehetett megfogni, mert a torony mellett és a hajóban is számos kincskereső gödör volt még 2009-ben is; a templomtorony környékén csak 2015-ben került sor jelentősebb tereprendezésre, ekkor ezeket a gödröket betemették.



14. kép: A templom alaprajzának földradaros felmérése

Mindezek után nézzük meg, hogyan illeszthető be a fent meghatározott alaprajzú templom a 13. század második felében használt falusi templomok sorába. A párhuzamok keresését a toronnyal kezdjük, hiszen arról tudunk a legtöbbet. Ehhez három olyan templom említhető, melyek három- vagy négyszintesek és a felső szinten ikerablakok vannak: a csemeszkopácsi, az egregyi és az őriszentpéteri templomoknak van hasonló kialakítású tornya. Ezeknél a templomoknál a földszinti rész nem szolgált a bejárat előcsarnokaként, azonban ikerablakaiknak kőből készült fejezetes oszlopa van és valamivel keskenyebbek is. A torony-méret és -alaprajzi kialakítás tekintetében az egregyi templom áll legközelebb a hetyeihez.

Az ikerablakok hasonlóságát alapul véve az egyik legjobb analógiának Zalaegerszeg–Andráshida r.k. temploma tekinthető. Ennek a templomnak a szentélye nem maradt fenn, így a hajó pontos hosszát sem ismerjük. Nyugati homlokzata előtti tornyának legfelső szintjén olyan széles, téglapilléres ikerablakai, ablakai vannak, mint a hetyei toronynak. A templom építését Valter Ilona a 13. század közepére keltezte. Az andráshidai templom megmaradt román kori hajójának hossza szintén eléri a 10 métert; a torony ikerablakai mellett ez további közeli rokonságot mutat a két templom között.

A HELYREÁLLÍTÁS

Az ádándi templomrom a Market Építő Zrt. ROM Vándor programjának hatodik megújított műemléke és az ötödik, amelyet a KÖZTI Zrt. (vezető tervező: Kelemen Bálint) tervei alapján konzerváltak. A program keretében végzett beavatkozások elsődleges célja a fennmaradt műemléki értékek védelme. Az ádándi beavatkozás – hasonlóan a többi ROM Vándor helyszínhez – minimalista volt a fennmaradt toronyra koncentrálni, koncepciója a restaurátori minőségű konzerváláson alapult, egyetlen, gesztusként megfogalmazott kortárs kiegészítéssel (16. kép). A torony megdőlése során az északkeleti fal elvált a rá merőleges falaktól, a szerkezeti repedéseket rejtett, száraz rendszerű falvarrással javítottuk rozsdamentes acél



15. kép: A helyreállított és restaurátorok által konzervált torony az új sarokpillérrel



16. kép: A toronybelső: pad, romfüzet-kazetta és információs tábla

spirálrudak alkalmazásával. A torony stabilizálása aláinjektálással történt, a sérült falfelületeket restaurátori módszerekkel konzerváltuk. Az 1940-es években készült téglapillért elbontottuk, az északi saroknál aláfalazás készült. A torony alja fagyálló klinkertégla burkolatot kapott. Az új falazaton, az északi sarokpillér egykori falnyílás felé néző oldalára került az antracitszürke színű, porszórt acél információs tábla, míg a romfüzet (vendégekönyv) kazettáját a padban helyeztük el. A torony falára erősített kisebb harangot bárki arra járó megkondgathatja.

Az új épített elemek, az északi sarokpillér burkolata, a padlóburkolat és a pad azonos anyagú, bazalt színű, strukturált, kapart felületű klinker burkolótéglából készültek, kontrasztot képezve az eredeti (többféle) téglanyaggal. Minden új kiegészítés (pillér, padló, pad, információs tábla) korlátozott léptékű, és kialakításában illeszkedik az épülethez (16. kép). A rom környékét tereprendezték a csapadékvíz-elvezetés érdekében, a területet pedig újrafüvesítették.

AJÁNLOTT IRODALOM

- M. Aradi Cs. (2016). *Somogy megye Árpád-kori és középkori egyházszerzetének rekonstrukciója*. Somogy megye középkori templomainak adattára. Kaposvár.
- Deschmann A. (1990). *Kárpátalja műemlékei*. Budapest.
- Dercsényi D. (1984). *Baranya középkori templomai*. Budapest.
- Éri I. (1967). A Látrány–rádpusztai templom feltárása és állagmegóvása. *Veszprém Megyei Múzeumok Közleményei* 6, 283–194.
- Gere L. (2000). A gyügyei református templom kutatása. *Jósa András Múzeum Évkönyve* XLII, 171–187.
- Gere L. (2005). A gyugyi templom régészeti-műemléki kutatásának eredményei. *Műemlékvédelem* 49, 74–79.
- Koppány A., László Cs., P. Samu V. & Rácz M. (2010). A bakonyszentlászlói evangélikus templom kutatása és helyreállítása. *Műemlékvédelem* 54, 82–87.
- Mendele F. (1987). *Pécs–Málom, Középkori templom*. TKM.
- Mendele F. (1994). *Csempeszkopács, Szent Mihály-templom*. TKM.
- Tari E. (2000). *Pest megye középkori templomai*. Szentendre.
- Szakács B. Zs. (2021). *Árpád-kori építészet a Dunántúlon*. Budapest.
- Valter I. (2004). *Árpád-kori téglatemplomok Nyugat-Dunántúlon*. Budapest.