

AZ ASZÓFŐ-KÖVESDI TEMPLOMROM ÁLLAGMEGÓVÁSÁHOZ
KAPCSOLÓDÓ ÚJABB HELYSZÍNI KUTATÁS EREDMÉNYEI¹RÁCZ MIKLÓS²Magyar Régészet 13. évf. (2024) 1. szám, pp. 43–55. <https://doi.org/10.36245/mr.2024.1.6>

A Balaton melletti középkori templomromok között különleges helyet foglal el az aszófői. A műemlékvédelem már az 1930-as években elkezdett foglalkozni a rom megmentésével, és azóta több régészeti kutatás és műemléki dokumentációs munka, helyreállítás kapcsolódott az épülethez. Egy korábbi feltárásnál előkerült római kori leletek már korán rámutattak arra, hogy a maradványok múltja túlmutat az Árpád-kori jelenségeken. A közelmúltban újra időszerűvé vált az épület állagmegóvása, amelyet geofizikai felmérés, részletes építészeti dokumentáció készítése és régészeti vizsgálatok előztek meg. A romkonzerválásra a Market Építő Zrt. Rom Vándor Programja keretében került sor.

Kulcsszavak: Aszófő, templomrom, romkonzerválás, épületkontinuitás, római kor, középkor, régészeti kutatás

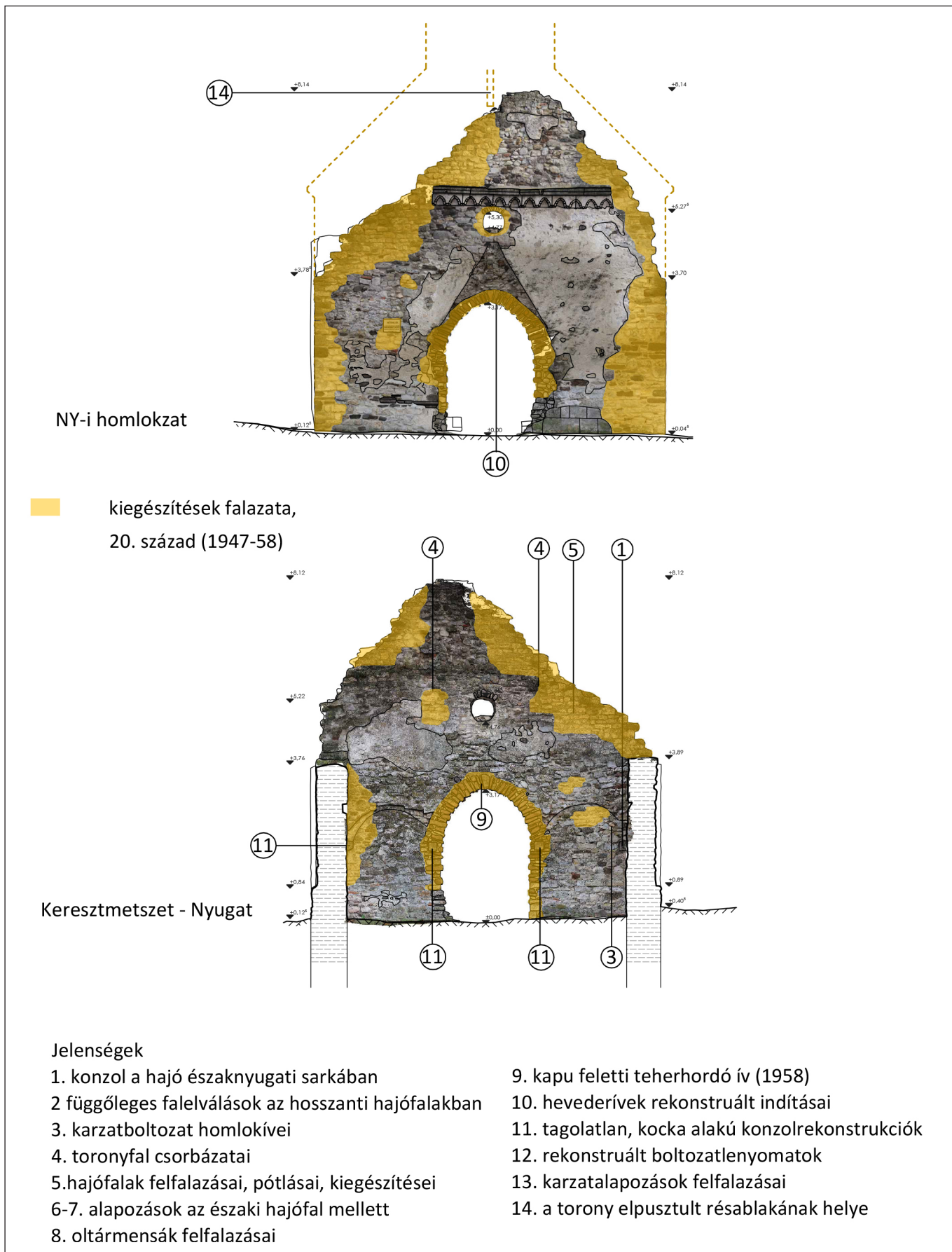
A TEMPLOMROM

A templomrom Aszófőtől délre, a Balaton öblének partján, a tó felé enyhén lejtő sík terep szélén áll, amelyet kelet és dél felől is már a part határol. A templomrom hajóból, négyzetes szentélyből és ennek északi oldalán hosszúkás sekrestyéből áll (1–3, 23. képek).

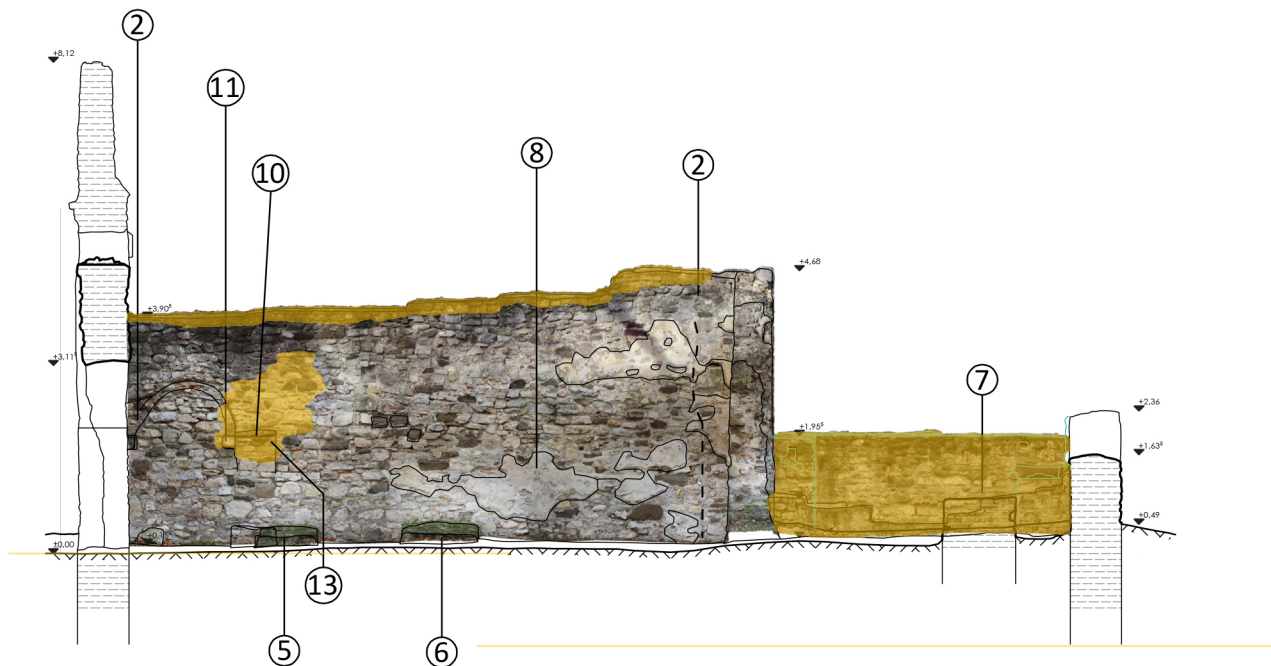
A hajó nyugati falából kb. 8 m, a hosszfalakból 3,5–5 m magasságú, eredeti felmenő falrész maradt meg, a szentély és sekrestye látható falai nagyrészt 20. századi felfalazások (1–5. képek). A nyugati kapuzat kiromlott, a homlokzaton a kapuépítmény háromszögű lezárásának kontúrját vakolatmaradványok jelzik, ennek csúcsa felett kis méretű körablak látható. A homlokzaton csúcsíves ívsoros, félgömbökkel tagolt faragott kő osztópárkány részlete maradt meg (1, 4. képek). A hajó nyugati részén ívrészletek és konzolok, háromszakaszos nyugati karzat jelzik a közepén emelkedett torony helyét (1. kép). A konzolok közül csak az északnyugati sarokkonzol eredeti, a többi az ívek egy részével együtt az 1958-as romkonzerválás eredménye. Az északnyugati *in situ* sarokkonzolnak csak töredékes profilrészlete figyelhető meg. Az egykori karzatszerkezetet támasztó két pillér vagy oszlop alapozása alacsony felfalazással a járószintből emelkedik ki. Az északi és déli hosszfalak hevederív-indításai szintén a 20. század közepén végzett kiegészítés eredményei, helyzetük kutatással nem igazolható, így nem tekinthetők hitelesnek. A nyugati fal felső részén két rövid falcsorbázat látható, ezek a toronyfal csatlakozásainak felelhetnek meg (1. kép). A hajó északi fala mentén látható faltestek az egykori karzatlépcsőhöz köthetők (3. kép). A hajó két hosszfalának keleti vége közelében mind kívül, mind belül egy-egy végigfutó, függőleges falelválás látszik, amelyek egybefüggő, átkötő kövek nélküli munkahézagként jelennek meg a két fal középkori szakaszán legalább kb. 2,5 m magasságig (2, 6–7. képek). Két oldalukon a falazat jellege azonos. Ilyen típusú munkahézag igen markáns jelenség, és aligha magyarázható mással, mint építési munkafázisbeli különbséggel a hajó két-két szakasza között. A jelenségek a két fal másik, homlokzati síkján is feltűnnek, a déli kevésbé kivehetően, az északi homlokzaton azonban a falsarok közelében 5–10 cm-es mélységű, szabálytalan síkváltás fut végig.

¹ Ezúton köszönöm Beleczy Péter programigazgatónak, hogy hozzájárult a felmérési és kutatási eredmények összefoglaló közléséhez. A romkonzerválás tervezője Kelemen Bálint (KÖZTI) volt. A program keretében a Salisbury Régészeti Kft. részéről Stibrányi Máté és Klembala Zsombor, valamint munkatársaik végeztek talajradaros lelőhelyfelderítést 2022. nyarán. A római villaegyüttesre vonatkozó információk feldolgozásával Szabó Máté és Heinrich-Tamácska Orsolya foglalkozik. A hitelesítő feltárást Oláh Dóra régésszel (Laczkó Dezső Múzeum, Veszprém) végeztük. Mindannyiuknak köszönettel tartozom, amiért eredményeiket megosztották velem.

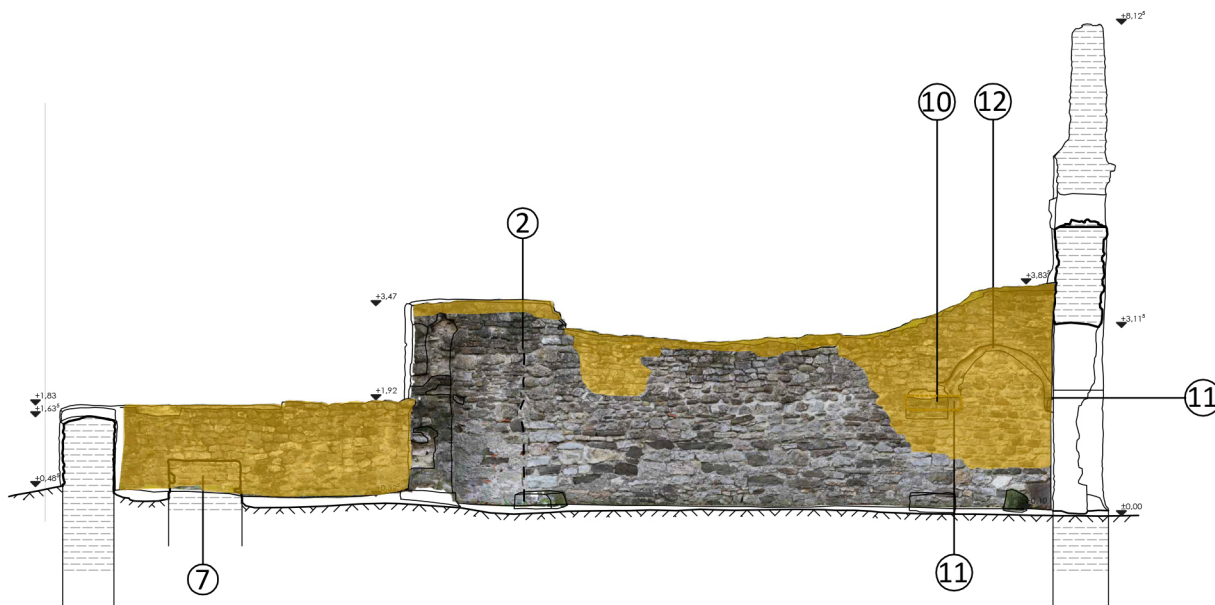
² régész; e-mail: raczmik@hotmail.com




1. kép. Felmérési rajzok, 2022 (épületfelmérés: Kvalitron Kft., Szappanyos Tibor, KÖZTI, Kelemen Bálint; építéstörténeti értelmezés: Rácz Miklós)



Hosszmetszet - Észak



Hosszmetszet - Dél

 kiegészítések falazata, 20. század (1947-58)

2. kép. Felmérési rajzok, 2022 (épületfelmérés: Kvalitron Kft., Szappanyos Tibor, KÖZTI, Kelemen Bálint; építéstörténeti értelmezés: Rácz Miklós)



3. kép. Kutatási alaprajz a feltárt alapfalakkal és a templom környezetének talajradaros felmérésével. Épületfelmérés: Kvalitron Kft., Szappanyos Tibor, KÖZTI, Kelemen Bálint; építéstörténeti értelmezés: Rácz Miklós, talajradaros felmérés: Salisbury Kft., STIBRÁNYI & KLEMBALA 2022, méretarány: 1:125



4. kép. A templomrom délnyugat felől a romkonzerválási munkák idején (2023 július)



5. kép. A templomrom északkelet felől 2022 májusában



6. kép. Függőleges falelválás az északi hajófal keleti szakaszán



7. kép. Függőleges falelválás a déli hajófal keleti szakaszán



8. kép. A hajó keleti falsíkja a későbbi szentély falcsatlakozásának helye mögött

A déli fal esetén, ahol a falazat jobban vizsgálható, úgy tűnik, hogy a falelválás kb. 2,5 m magasságban egy falegyennél véget ér, és onnantól a fal már kötésben épült (2, 7. képek). A jobban látható, északi belső oldali falelválásban ugyanakkor egy, a falsíkhöz képest alaprajzilag ferdén álló, szabályos, sík illeszkedési felület részletei is láthatók néhány 10 cm-es szakaszokon. Ez arról tanúskodik, hogy a falhoz képest egy ferdén álló felület képezi a munkafázisok közötti határt. Ilyen határolófelület létrejött a falazatban leginkább úgy képzelhető el, hogy egy fennálló, ferdén húzódó felülethez előbb hozzáépült a falazat egyik fele, majd a felület, illetve korábbi, ferde irányú fal elbontása után folytatták a hajófal építését az előző szakaszhoz illeszkedve. A két falelválás elhelyezkedése nem szimmetrikus: az északi közelebb van (kb. 40 cm távolságban) a falsarokhoz, mint a déli (kb. 120 cm). A hajó keleti rövid beforduló szakaszain a középkori falazat épen megmaradt síkjai a szentély falcsatlakozásai mögé futnak (8. kép). E falelválásokból kitűnik, hogy a szentély és a sekrestye később épült hozzá a templomhajó falaihoz.

KÖZÉPKORI ÍROTT FORRÁSOK

A település legkorábbi ismert említése a tihanyi apátság 1211-es birtokösszeírásában található, ekkoriban tehát az apátság birtoka volt. A templomról nem ismerünk középkori adatot, de egy birtokügyben szereplő kövesdi plébános említését a szakirodalomban erre a falura vonatkoztatják. A falu és a templom a 16. század közepén pusztulhatott el (SZAKÁCS 2021, 122; TIMÁR 2019, 243–244).

KÉPI FORRÁSOK



9. kép. Archiv felvétel a nyugati homlokzatról, 19. század vége vagy 20. század eleje. A nyugati hajófal északi felén freskó maradványai, a homlokzat felső részén a torony csonkja láthatók. (Műemléki Fotótár 033.500aN, GEREVICH 1938, 57. t.)

A nyugati homlokzatról az 1900-as évek elején vagy az 1800-as évek végén készült fényképen (9. kép) lényeges részletek láthatók, amelyek később eltűntek: a nyugati fal északi felén lévő freskómaradvány, a nyugati oromfalból kiemelkedő torony a homlokzattal egy síkba eső, kváderezett északnyugati sarkának indítása, az oromfal északi, faragott kő lezárásának indítása, a toronyemelet résablaka. A templomhajó nyugati nézetű, 1957 körüli fényképen (10. kép) a hajóbelső látható a konzerválás előtt, megfigyelhető a boltozatnyomok állapota.



10. kép. A templomrom belseje kelet felől 1947–57 között (Műemléki Fotótár 48.247N)

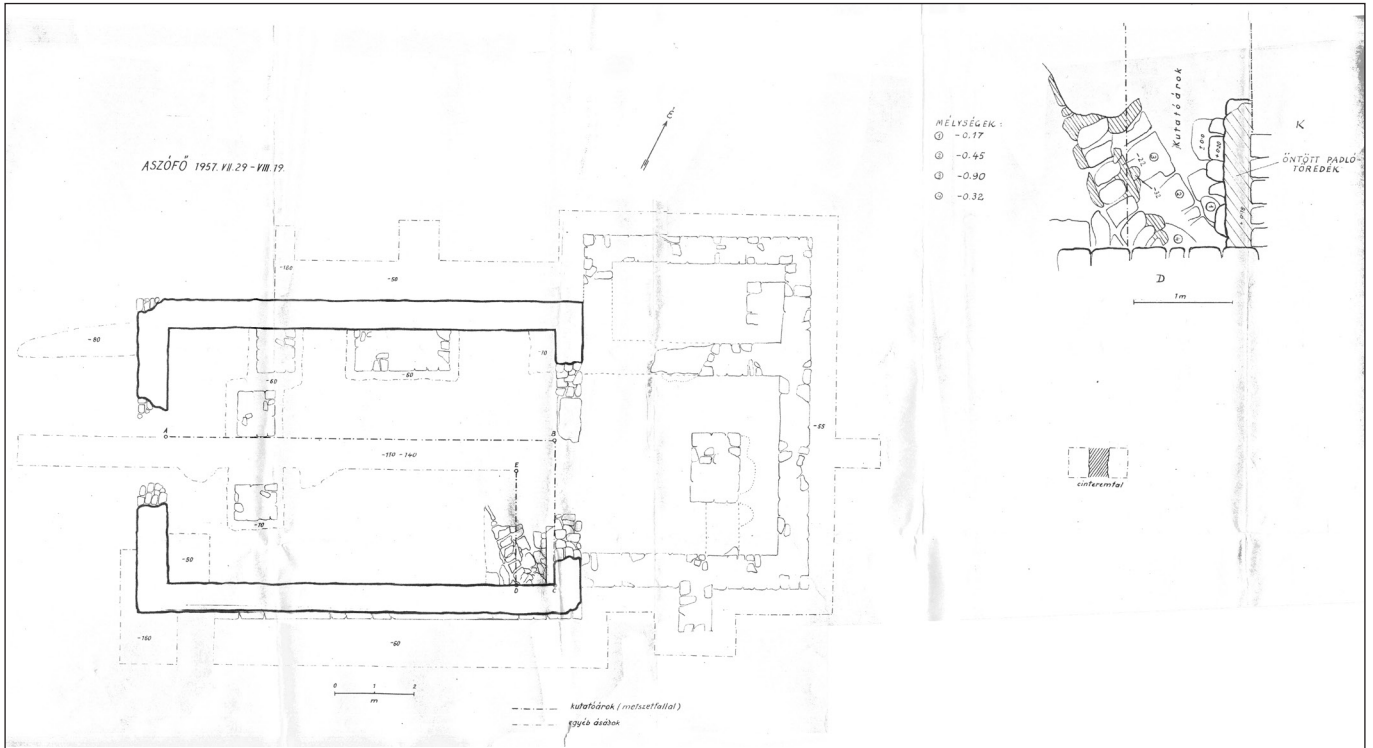
KUTATÁS- ÉS RESTAURÁLÁS-TÖRTÉNET

Rómer Flóris a nyugati homlokzaton akkor még látható, Szent Kristótot ábrázoló freskóról írt feljegyzésében (SZAKÁCS 2021, 122). A műemlékvédelem 1932 körül kezdett el foglalkozni a rom megmentésével.³ Visontai Miklós 1947-ben minisztériumi megbízással készített felmérést a romról, amelyet romkonzerválás is követett;⁴ rajzai dokumentálják a kiegészítések előtti állapotot. A templomromnál 1957-ben Fehér Géza végzett ásatást, amely a Zádor Mihály által vezetett újabb állagmegóvási munkákhoz kapcsolódott⁵ (11–12. képek).

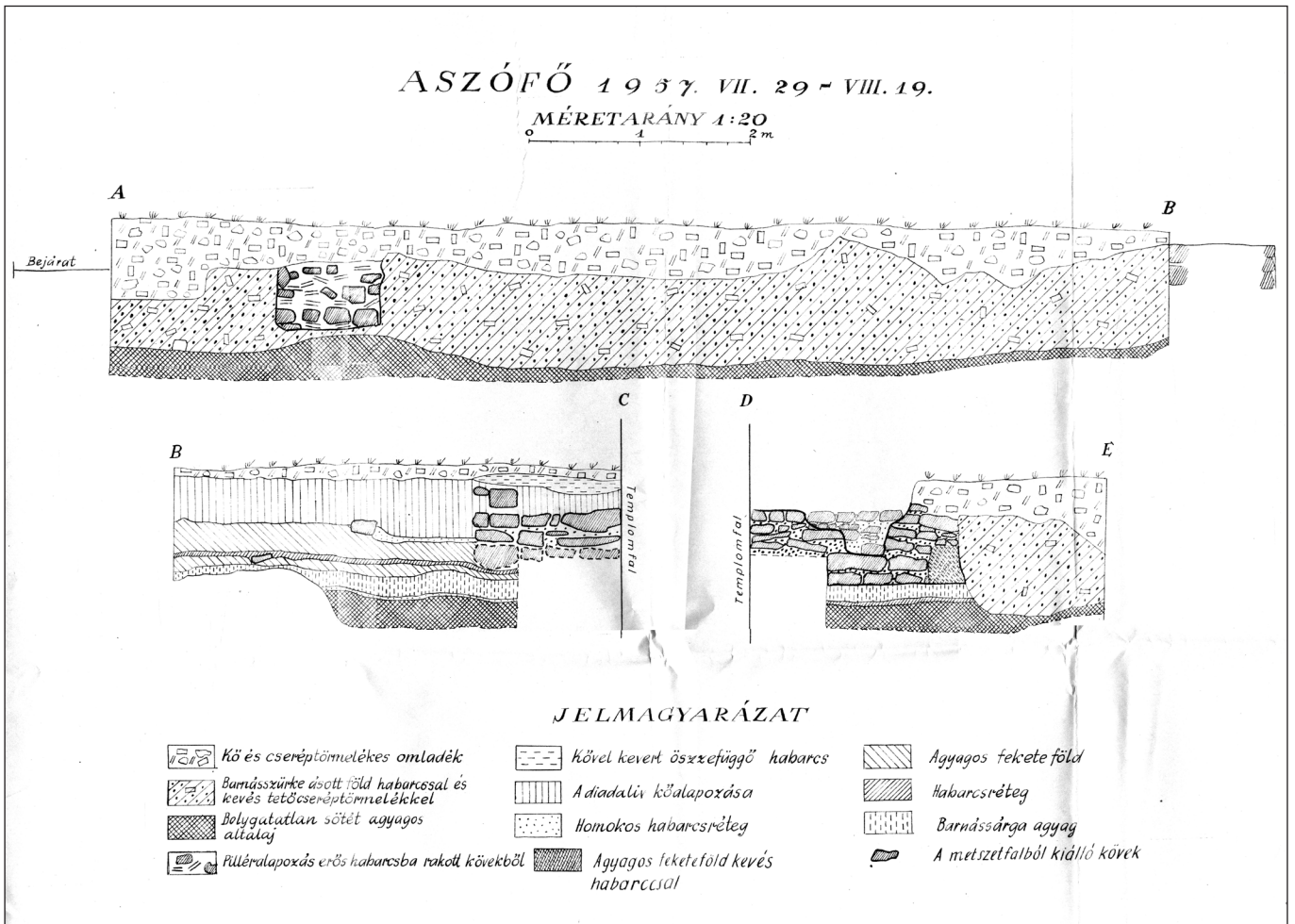
³ A Műemlékek Országos Bizottságának jegyzőkönyve szerint 1932 októberében „Csányi Károly indítványozta, hogy az aszófői vasúti állomásnál levő romok védelme ügyében átirat lenne intézendő az alispáni hivatalnak.” Műemléki Tudományos Irattár, MOB Jegyzőkönyvek.

⁴ Műemléki Tervtár 25007.

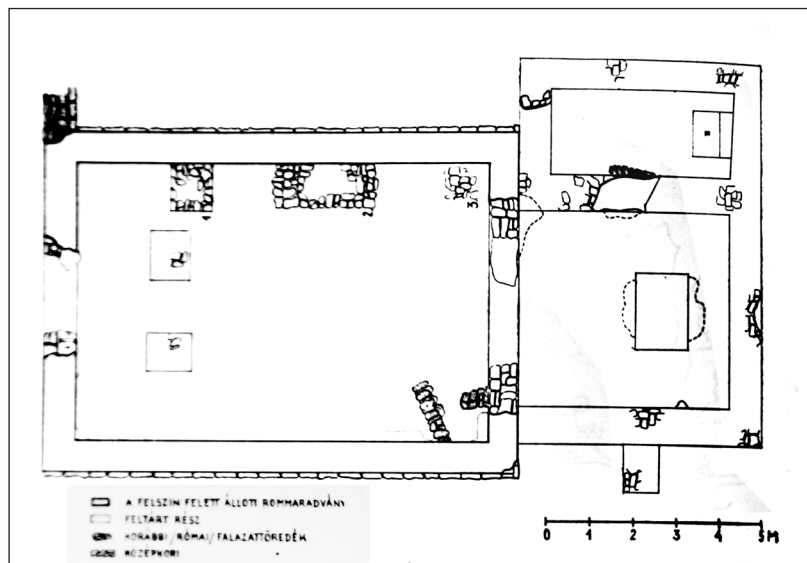
⁵ MNM Régészeti Adattár, Aszófő.



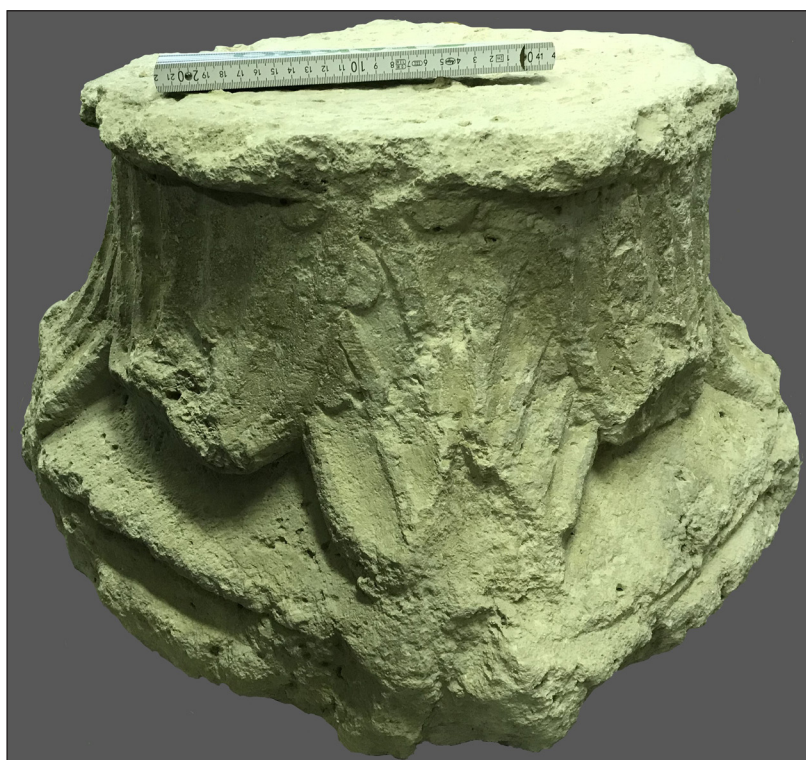
11. kép. Ásátási alaprajz (Fehér Géza, 1957–58, MNM Régészeti Adattára)



12. kép. Ásátási metszetrajok (Fehér Géza, 1957–58, MNM Régészeti Adattára)



13. kép. Kutatási alaprajz
(Zádor Mihály 1959-60. ZÁDOR 1960, 200. o. 34. kép)



15. kép. Az Aszófőről a tihanyi múzeumba került oszlópfő,
a képen aljával felfelé (Laczkó Dezső Múzeum)



14. kép. Az 1957-ben előkerült
szentségtartófülke-keretelés
(Laczkó Dezső Múzeum)

A hajóban előkerült falrészletről így ír: „A diadalívnek a templomhajó déli fala felé eső részén húzott kutatóárok mélyítése során a románkori templom szerkezetétől független erős alapozású, a dk-i sarokba befutó falszakasz került felszínre.”⁶

1960-ban megjelent tanulmányában Zádor Mihály mutatta be részletesen a templomromon 1957–58-ban általa vezetett kutatás-felmérés és romkonzerválás eredményeit (ZÁDOR 1960). A szövegében említést tesz a sekrestyében az ásátás során

előkerült íves falrészletről: „a szentély északi falánál talált íves hajlású falrész egy korábbi félkörös apszisra mutat.” Ez a falrészlet felismerhető a kutatási alaprajzon (13. kép), ugyanakkor a régészeti ásátási dokumentációban nem szerepel. Tóth Sándor a tihanyi kőtár katalógusában bemutatott egy 1200–1250 közé keltezett levéles oszlópfőt, amely Aszófőről származik (SZAKÁCS 2021, 122–123). Közli az ásátáson előkerült szentségtartófülke-keretelést is. Legutóbb Szakács Béla Zsolt közölt részletes bemutatást a templomromról (SZAKÁCS 2021).

A Laczkó Dezső Múzeum felsőörsi raktárában található a tihanyi múzeum volt állandó kiállításáról 2017-ben átszállított kőfaragványok (14–15. képek).

⁶ Uo., Ásátási napló, 1957. aug. 13.

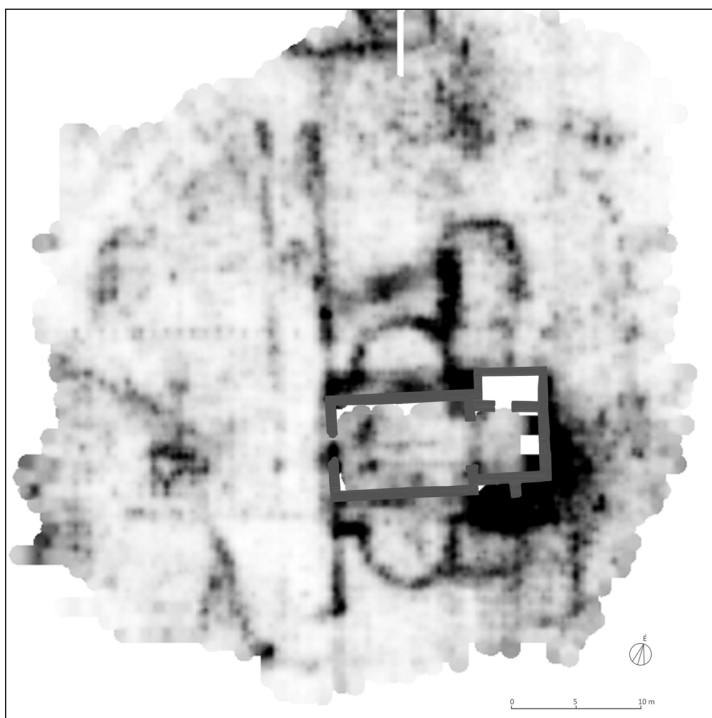
A RÓMAI VILLAGEGYÜTTES KUTATÁSA⁷

A kövesdi templomrom 1957-es feltárásánál előkerült római kori leletek már korán rámutattak, hogy a maradványok múltja túlmutat az Árpád-kori jelenségeken. A 21. század elején Otto Braasch légi felvételei nyomán vált nyilvánvalóvá, hogy a Bázisai-öböl partján egykor egy nagyméretű késő római kori villagazdaság állt, amelynek részleteit az utóbbi évtizedek roncsolásmentes régészeti kutatásai (légírégészet, talajradar felmérés) hozták napvilágra (SZABÓ 2017, 173–179).

A 2023-BAN VÉGZETT ROMKONZERVÁLÁSHOZ KAPCSOLÓDÓ KUTATÁSOK EREDMÉNYEI

A Salisbury Régészeti Kft. a régészeti környezet vizsgálata céljából talajradaros lelőhelyfelderítést végzett a templomrom környezetében 2022 nyarán (STIBRÁNYI *et al.* 2022). A templomrom a római villa épületegyütteséhez tájolásában és elhelyezkedésében is pontosan igazodni látszik. A templomrom körül helyezkedik el a geofizikai kutatással felderített falak egyik legmarkánsabb alaprajzi egysége, egy olyan centrális épület-egység, amelynek a mai templom körülbelül a középtengelyében helyezkedik el (16. kép). A templomhajó északi és déli oldalán levő falhelyek szimmetrikusan egy nagyjából négyzetes helyiséget rajzolnak ki, melyhez északról és délről is egy-egy apszis kapcsolódik. A mai szentély helye a középső helyiség keleti oldalát foglalja el, déli szélén egy falrészletet apszis részleteként értelmeztek. Az épület a nagy udvar keleti széléhez illeszkedik, annak délkeleti sarkánál.

A templom keleti, déli és délnyugati oldalán észlelhető falvonulat-részleteket a középkori templom kerítőfalaként értelmezték.



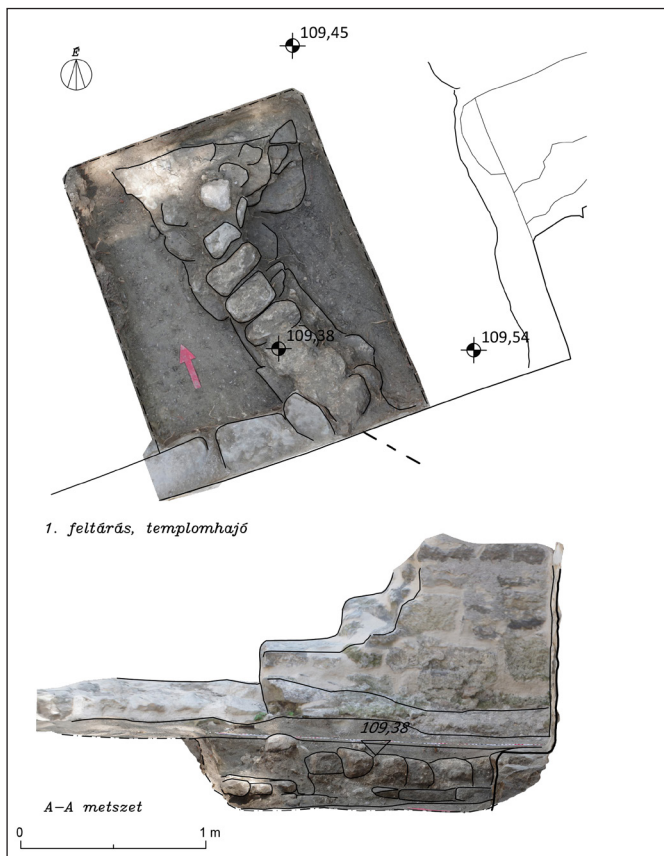
16. kép. Talajradaros felmérés 1,3–1,5 m mélységszelvénye a templomrom rávetített alaprajzával (felmérés: Salisbury Kft., STIBRÁNYI & KLEMBALA 2022)



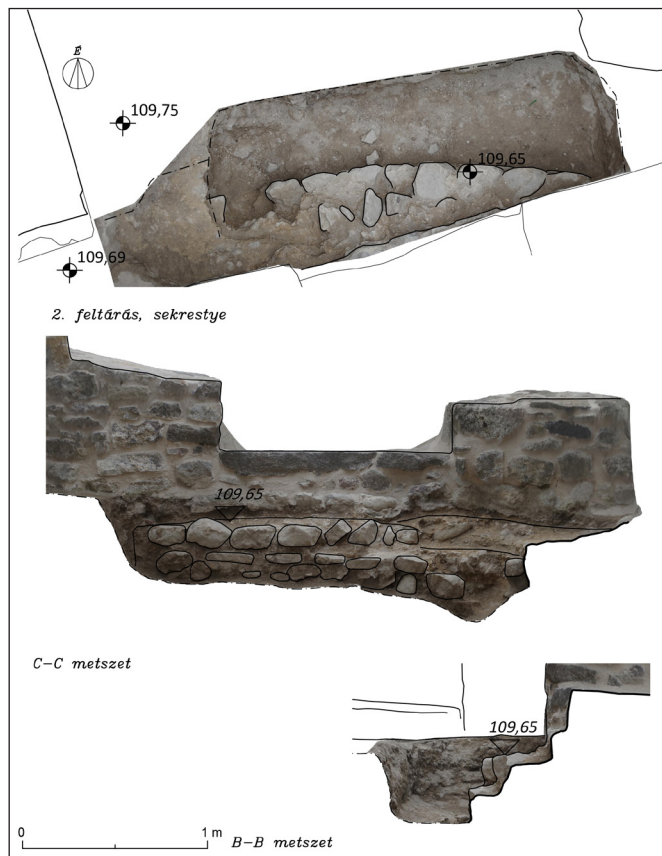
17. kép. A templomhajó a szintsüllyesztés megkezdése után, a feltárások előtt (2023. július 17.)

A templombelsőben és a külső oldalon a falak mentén 2023 nyarán a kivitelezők kb. 15 cm mély szintsüllyesztést végeztek a falak konzerválásához kapcsolódóan (17. kép). A hitelesítő feltárás a körülmények miatt azon részletek vizsgálatára korlátozódott, amelyeket a korábbi kutatás során már feltártak, de kielégítő dokumentáció, így megfelelő részletességű felmérés nem állt rendelkezésre róluk. A hajó délkeleti sarkában talált korábbi alapfalra vonatkozóan az volt a fő kérdés, hogy kapcsolatba hozható-e a felmenő falban látható falelválással, és ezzel hozzásegíthet-e a hajó két falelválásának értelmezéséhez. Szintén tisztázandó volt a csak az építéstörténeti publikációban szereplő falrészlet pontos helyzete. A korábbi feltárásnál sem mélyebbre, sem nagyobb területre nem kívántuk a kutatást kiterjeszteni.

⁷ A kutatási eredményeket Szabó Máté foglalta össze számomra az alábbiakban; segítségét ezúton is köszönöm.



1. feltárás, templomhajó



2. feltárás, sekrestye

18. kép. A templomhajóban végzett hitelesítő feltárás felszínrajza és metszetrajza (feltárás: Oláh Dóra, Laczkó Dezső Múzeum, Rácz Miklós, 2023. júl. 17–18; fotogrammetria, rajz: Rácz Miklós)

19. kép. A sekrestyében végzett hitelesítő feltárás felszínrajza és metszetrajzai (feltárás: Oláh Dóra, Laczkó Dezső Múzeum, Rácz Miklós, 2023. júl. 17–18; fotogrammetria, rajz: Rácz Miklós)

2023. július 17-én a szintsüllyesztés által érintett területen a korábbi régészeti kutatás, illetve földmunka során már feltárt két falmaradvány és a kapunyíláson belüli alapozás hitelesítő vizsgálatát és dokumentálását végeztük el. A templomhajó délkeleti részén a kialakult felszín alatt körülbelül 10 cm mélységben jelentkezett az 1957-es feltárási dokumentációból ismert falrészlet (18, 21. képek). A falmaradvány legfelső rétegét egy közel egyforma méretű, hosszúkás, hosszú oldalukkal egymás mellé helyezett kövekből álló kősor alkotja a fal nyugati széle mentén. E kősor teteje nagyjából egybeesik a déli hajófal kiugró alapozásának tetejével. A két fal összeépült, a hajófal alapozása épült hozzá a falmaradvány alapozásának széléhez. A felmenő hajófalban látható függőleges falelválás helye egybeesik a falmaradvány becsatlakozásának helyével (21. kép). A kősor alatti falazatrétegben a falmaradvány nyugati szélén ezektől eltérő szögletesebb, sarkosabb vörös homokkő anyagú kövek váltak láthatóvá, a többi oldalon a lentebbi felület a felső kősor keleti oldalán igen keskeny sávban került elő, északabbra kiszélesedett, és észak felől egy letörés határolta. E felületnél mélyebbre nem mentünk a feltárással, és feltárásunk alapján nem dönthető el, hogy ez a kontúr mennyiben jelenti a későbbi pusztulás, visszabontás fokát és mennyiben az alapozás megépített formáját.



20. kép. A templomhajó délkeleti részén feltárt alapfalrészlet a hajófalon látható falelválással (2023. július 17.)



21. kép. A sekrestyében feltárt alapfalrészlet
(2023. július 17.)



22. kép. A kapunál végzett feltárás kelet felől nézve
(2023. július 18, Oláh Dóra felvétele)



23. kép. A templomrom hajója az elvégzett állagmegóvás után
(2023. augusztus, Belec Péter felvétele)

A sekrestyében, a szentély északi falának északi oldalán körülbelül 10 cm mélységben mutatkozott a Zádor Mihály 1958-as alaprajzán feltüntetett – Fehér Géza feltárási dokumentációjában nem szereplő – falrészlet (19, 22. képek). Ez a falrészlet a szentélyfállal hegyesszöget zár be, keleten befutott az alá, és a szentélyfal láthatólag ráépült a falmaradványra. A szentélyfal északi sarka mellett jelentkező kősor nyugat felé haladva megszakadt, az ez alatti kősor azonban folytatódott, és így a sekrestye nyugati faláig követhető volt a fal egy rövid szakasz kivételével, ahol a lentebbi kősor is hiányos volt. A fal északi oldala alaprajzilag ívelt. A külső sík 15–20 cm-es, elnagyoltan megmunkált kövekből áll, a falmag szabálytalan rakású.

A szentély déli falának belső oldalán alul a szintsüllyesztés során a falból kiálló két, egymáson elhelyezkedő nagyobb kő vált láthatóvá, amely falazatrészletként értelmezhető. A szögletes faltömb a falhoz képest ferdén áll, két függőleges oldala egyaránt ferde alaprajzilag, 45° körüli szöveget zár be a szentélyfállal, keleti oldala a déli szentélyfal belső oldalához a keleti szentélyfaltól 1,43 m-re fut be.

A 2023. július 18-án végzett feltárással a kapunyíláson belüli alapfalat tisztítottuk és dokumentáltuk (20. kép). A korábbi feltáráson a nyílás déli fele alatt 1957–58-ban azonosított, keresztel ellátott faragott kő nem volt megtalálható.

KUTATÁSI EREDMÉNYEK (3. KÉP)

A templom római kori előzménye

A kutatásunk alapján a templom belsejének korábbi feltáráásából már ismert alapfalrészletek hitelesítő vizsgálata és felmérése, a felmenő falakban újonnan megfigyelt jelenségekkel együtt egy lényeges, eddig ismer-

retlen építési fázisra enged következtetni. Az építéstörténet átfogó értelmezéséhez ugyanakkor az újonnan rendelkezésre álló geofizikai felmérés ad teljesen új, alapvető információkat; ezeknek az eredményeknek az egybevetésével körvonalazhatók, egyelőre feltételesen, a mai templom legkorábbi fázisai.

A szentély északi oldalán feltárt apszisrészlet a geofizikai felmérésen látható centrális alaprajzú, északon és délen apszissal záródó, római korinak tartható épület apszisaival egyező méretű; elhelyezkedése alapján a korábbi épület keleti oldalához illeszkedik. Ez az apszis fennálló falként nem csatlakozott a 13. századi hajó fennálló falaihoz, így legkésőbb annak építésének idejére már elbontották. Ezek alapján a keleti apszis a 13. századnál korábbi, és helyzete miatt kézenfekvő a római kori épület részének tartanunk.

A háromapszisos épület lehetett esetleg sírkamrát magába foglaló sírkápolna (*cella trichora*), hasonlóan különálló, a központi helyiség három oldalán esetenként apszisokkal rendelkező épületegységek előfordulnak ugyanakkor profán, reprezentatív funkcióval is (pl. *triclinium*ként, étkezőként is). Mivel a háromkaréjos épület eredeti rendeltetése jelenleg ismeretlen előttünk, kérdéses, hogy a római épületrész felhasználása jelenthette-e egy korábbi kultusz hely bármiféle szakrális funkciójának folytatását is. Annyi már elmondható, hogy a jelek szerint a középkori Dunántúlon a római kort és a középkort összekötő kevés ismert épületkontinuitás egy példájáról van szó.

A 13. századi templomot megelőző Árpád-kori fázis

A 13. századi hajó építésmenete egy fennálló épülethez illeszkedve szakaszokra tagolódott. Erről a fennálló épületről a hajón délkeleti részén feltárt alapfalszakasz és a hajófalak két függőleges falelválása tanúskodik. A déli falelválás a ferdén tartó alapfalszakasz nyugati síkjával esik egybe. Az északi falelválásban olyan függőleges, szabályos illeszkedési sík mutatkozik, amelynek helyzete az alapfal irányával nagyjából szimmetrikusan befelé tart. A két részlet, bár pontos kiserkesztésre nem alkalmas, hipotetikusan egy szimmetrikusan ferde falakkal határolt alaprajzként vagy íves záródásként értelmezhető. A szentély alatti apszisrészletekkel ugyanakkor e részletek bizonyos pontatlansági határokon belül feltételesen kör alaprajzzá egészíthetők ki. Ez azt támaszthatja alá, hogy a 13. századi templom építésekor álló épület a fennálló, korábbi apszis kiegészítésével épített centrális, feltehetőleg kör alaprajzú volt. Egy olyan templomépületről lehet szó, amelyet az ekkorra már létrejött falu kora Árpád-kori évszázadaiban használtak, és amelyhez felhasználták a római kori épület még fennálló keleti apszisát.

Az alaprajz megfigyelhető szabálytalanságát magyarázhatja az, hogy a meglévő apszishoz való hozzáépítésről, és nem egy körtemplom új építéséről van szó. A 13. századi templom építése során a korábbi kis centrális templomot eleinte megtartották a templomi használat folyamatosságának érdekében, nekiépítették a hajót legalább a falak körülbelül 2, 5 m-es magasságáig, majd a diadalív és a szentély építését megelőzően bontották el.

13. század első fele/közepe

A mai hajó karzattal, toronnyal épült meg, szentélye a ma láthatónál kisebb alapterületű lehetett, alaprajza négyzetes, esetleg íves záródású. Az építkezés során időszakosan megtarthatták keleti részen álló korábbi, centrális templomot.

A karzataljat háromszakaszos, konzolokról induló, minden bizonnyal bordás keresztboltozat fedte. Az *in situ* konzol és a boltozati bordatöredékek a karzatalj esetén bordás keresztboltozatra engednek következtetni. A nyugati kapuépítmény csúcsa és az ívsoros párkány között elhelyezkedő kis méretű körablak eredeti kiképzését nem ismerjük.⁸

A bordás keresztboltozattal kialakított nyugati karzat a 13. század közepére keltezett, álló példája az abaújszínai (Seña, Szlovákia) református templomban látható. A karzat kapcsán érdemes komolyabban figyelembe venni az Aszófőről származó oszlopféjezetet is. A közelmúltig a tihanyi múzeumban őrzött

⁸ A kis körablakkal kapcsolatban figyelemre méltó Kelemen Bálint építész-tervező észrevétele, miszerint a templom hossz tengelye közel megfelel a naplemente irányának az őszi napéjegyenlőség idején, és ebben az időben a naplementét megelőzően a kis ablakon át a napfény az oltármensára esik.

Rácz Miklós • Az Aszófő-kövesdi templomrom állagmegóvásához kapcsolódó újabb helyszíni kutatás eredményei

fejezet anyaga igen hasonlóan látszik a templomrom nyugati ívsoros párkányáéhoz. A Zádor Mihály által leírt visszaemlékezés egy „keresztelőmedencéről” — amelyet az 1940-es években az északi fal nyugati alapozásánál találtak, és ismeretlen helyre, múzeumba szállítottak, — formája miatt esetleg vonatkozhat erre a körre. Az ásatáson előkerült boltozati bordák, valamint az Aszófőről múzeumba került oszlopfő közeli formai analógiáit megtalálhatjuk a pannonhalmi bencés apátság 13. század első évtizedeire tehető épületrészeiben (TAKÁCS 1996, 59. kép; 2018, 170–236, 366, 373, 382. képek).

Késő középkor

A hajó és a diadalív megtartásával új, nagyobb szentély és sekrestye épült a korábbi szentély helyén, ekkor készült a feltáráson előkerült szentségtartó fülke is. A szentély átépítése egyelőre nem keltezhető pontosan, és a szentély és a sekrestye egymáshoz való időrendi viszonyára sem ismerünk konkrét megfigyelést; az erre vonatkozó megfigyelés hiánya inkább azt teszi valószínűvé, hogy a két épületrész alapfalai nem váltak el egymástól. A késő gótikus szentségtartó fülke egy építkezést, felújítást jelez, de kérdéses, hogy ez az új szentély építését jelentette-e, vagy csak egy kisebb átalakítást.

16. század közepe

A falu és az épület a 16. század közepén, a török hódítás nyomán pusztult el (TIMÁR 2019, 243–244). A szentély ezután lepusztult falait a törmelék teljesen befedte.

HIVATKOZOTT IRODALOM

- Gerevich, T. (1938). *Magyarország románkori emlékei*. Magyarország művészeti emlékei 1. Budapest.
- Koppány, T. (1993). *A Balaton környékének műemlékei*. Művészettörténet – Műemlékvédelem 3. Budapest.
- K. Palágyi, S. & Tóth, S. (1976). *A római és középkori kőtár katalógusa*. Veszprém: Tihanyi Múzeum.
- Stibrányi M., Klembala Zs. et al. (2022). *Régészeti geofizikai felmérés. Aszófő-Kövesd, templomrom és római villaépület*. Salisbury Régészeti Kft.
- Szabó, M. (2017). *Roncsolásmentes régészeti módszerek alkalmazása római kori vidéki települések régészetében Magyarországon*. Doktori disszertáció, kézirat. Pécsi Tudományegyetem.
- Szakács B. Zs. (2021). *Árpád-kori építészet a Dunántúlon*. Opitz Historiae Artium 3. Budapest: Martin Opitz Kiadó.
- Takács, I. (1996). Pannonhalma újjáépítése a 13. században. In Takács, I. (szerk.), *Mons Sacer 996–1996. Pannonhalma 1000 éve*. Pannonhalma.
- Takács, I. (2018). *A francia gótika recepciója Magyarországon II. András korában*. Budapest.
- Timár, P. (2019). *Magyarország középkori településeinek és egyházainak topográfiai adattára III*. Szeged.
- Zádor, M. (1960). A kövesdi (aszófői) középkori templom építéstörténete és helyreállítási problémái. A Magyar Tanácsköztársaság kikiáltása 40. évfordulója alkalmából tartott tudományos ülészek előadásai. *Az Építőipari és Közlekedési Műszaki Egyetem Tudományos Közleményei* V/2–6, 173–214.