

## NAGYKOVÁCSI – TÖRTÉNET A NÉV MÖGÖTT: A vasművesség nyomai a középkori Kovácsi és Solymár falu határában

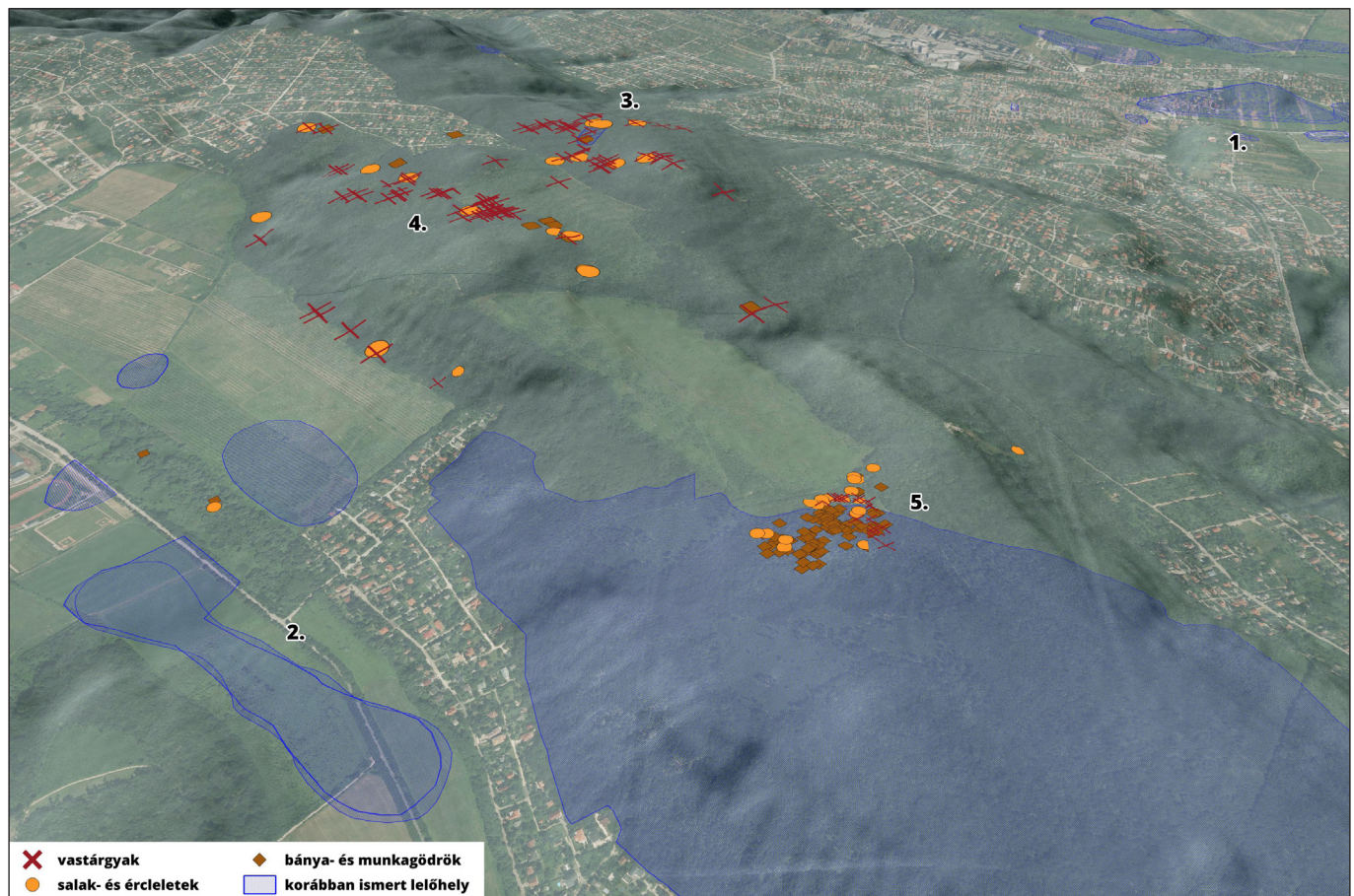
KOVÁCS ZOLTÁN<sup>1</sup>

Magyar Régészet 13. évf. (2024) 1. szám, pp. 74–84. <https://doi.org/10.36245/mr.2024.1.5>

Több éves terepmunka és egy közösségi régészeti program eredményeképpen Nagykovácsi és Solymár határában egy nagy kiterjedésű, vasfeldolgozás nyomait mutató terület került felmérésre. A jórészt erdővel fedett részen a középkori nyersanyaglelőhelyek és feldolgozó helyek viszonylag háborítatlanul megmaradtak, így ezek az iparrégészeti emlékek jól kutathatóak. A Ferenczy Múzeumi Centrum (FMC) régészei és a Községi Régészeti Egyesület (KRE) önkéntesei járták be és térképezték fel a területet. A felfedezés jelentős mértékben hozzájárul ahhoz, hogy az Árpád-kori királyi központokhoz kapcsolódó szolgálónépi településeket és az ipari tevékenységhez tartozó tájhasználatot jobban megérthessük, hiszen Nagykovácsi első okleveles említése egy királyi adomány kapcsán már az Árpád-korból ismert, neve pedig utal az itt folyó vasfeldolgozásra.

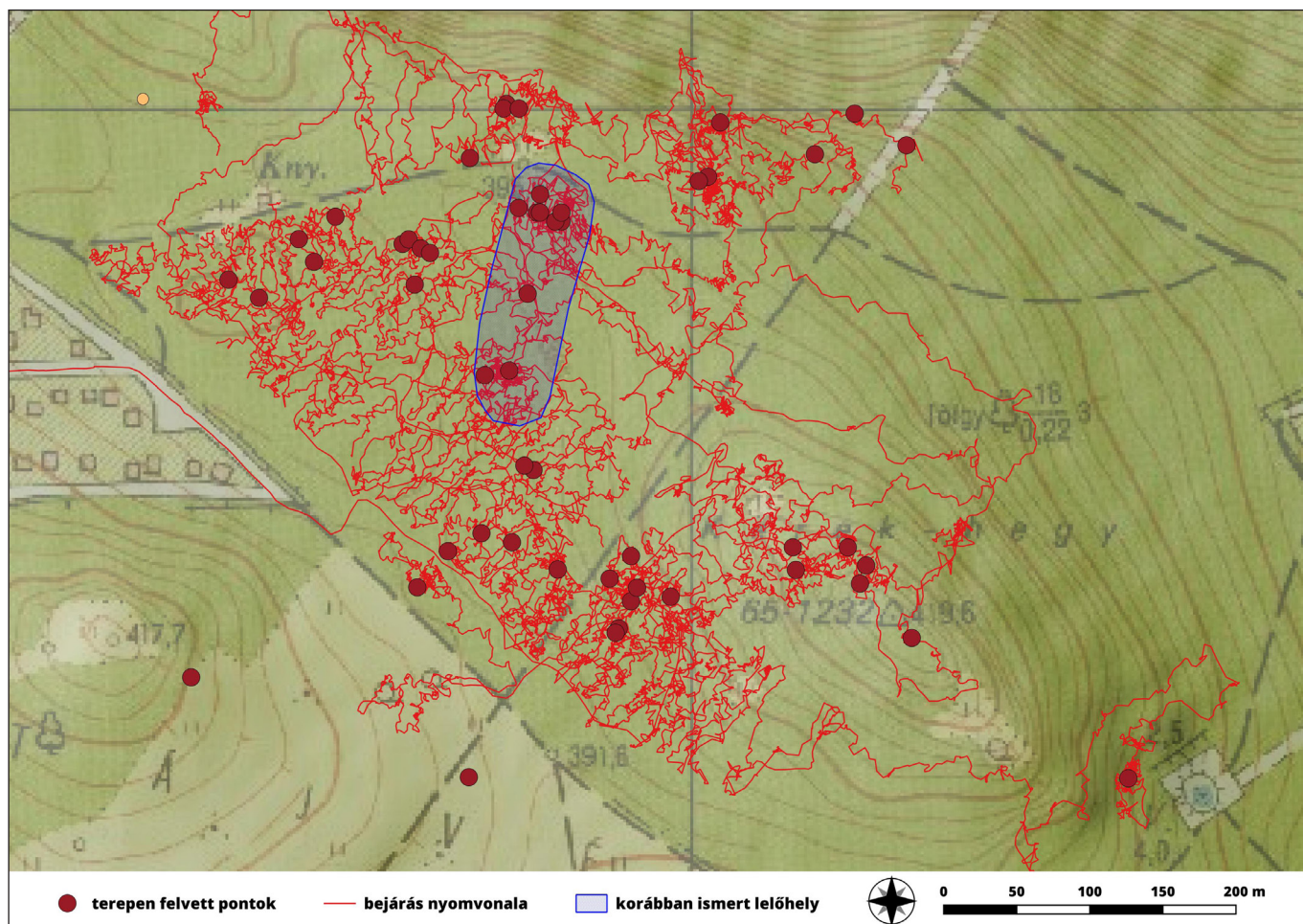
**Kulcsszavak:** vasművesség, középkor, közösségi régészet, iparrégészet

A mai Budapest határától 6 km-re nyugatra található Nagykovácsi település, amely a középkori Óbudától körülbelül 10 km-re helyezkedett el. Nagykovácsit a vele északi irányban szomszédos Solymártól



1. kép. Solymár–Nagykovácsi–Remeteszlős 3D-s lelőhelyeloszlási térképe. 1, A középkori Solymár; 2, a középkori Kovácsi; 3. Solymár–Kerek-hegy; 4. Nagykovácsi–Zsíros-hegy; 5. Remeteszlős–Remete-hegy (készítette Rupnik László)

<sup>1</sup> A Községi Régészeti Egyesület tagja és a Ferenczy Múzeumi Centrum, valamint a Kecskeméti Katona József Múzeum önkéntes kutatója; e-mail: [kovacsests68@gmail.com](mailto:kovacsests68@gmail.com)



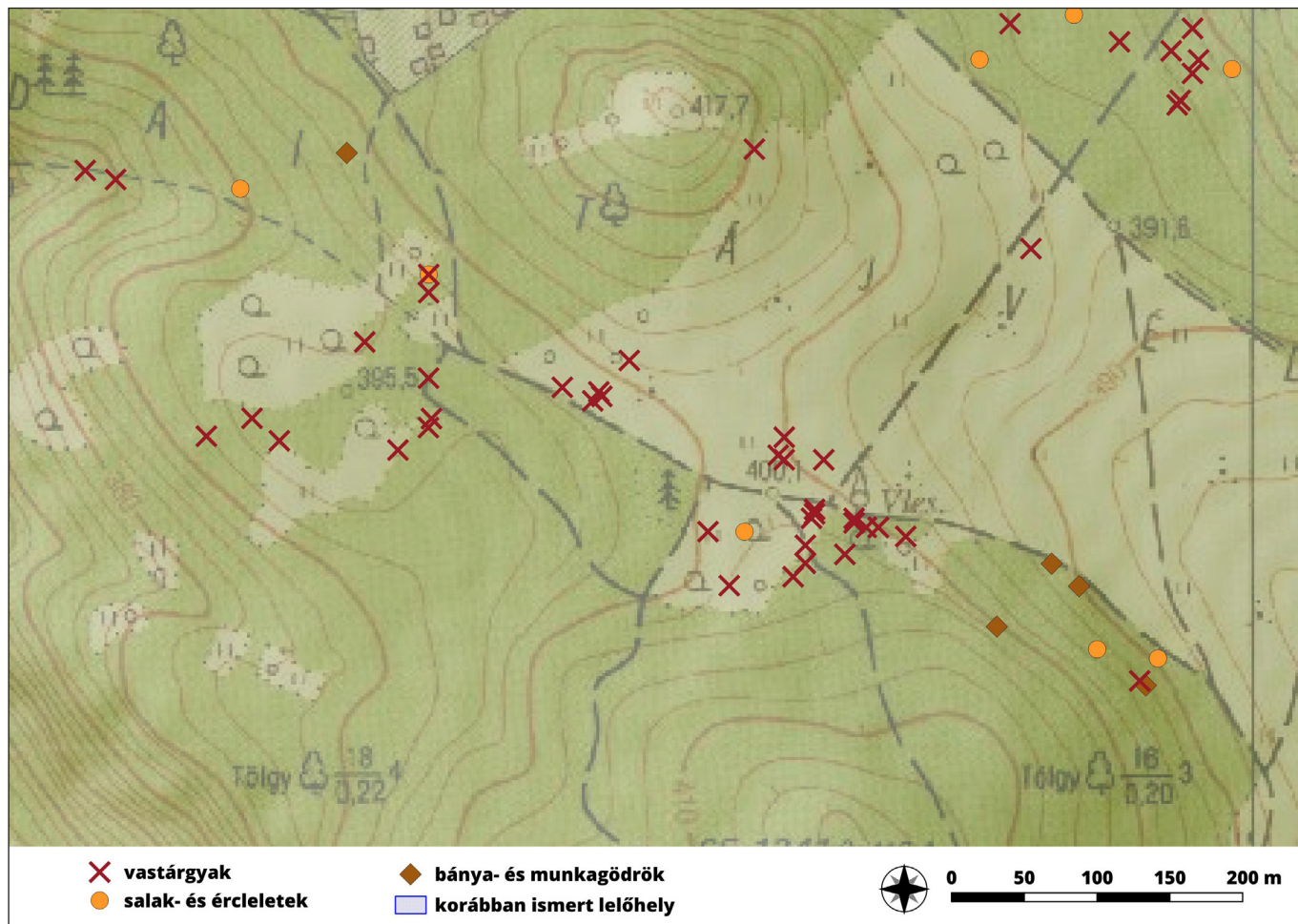
2. kép. Leletszóródás Solymár–Kerek-hegyen (készítette Rupnik László)

a Kálvária-domb–Kerek-hegy–Zsíros-hegy vonulatán található erdőség választja el, ez a vonal jelentette valószínűleg a középkori települések közötti határt is. Mivel azonban a két települést illetően korabeli határjárásokról nincs adat, a pontos birtokhatárok nem meghatározhatóak. Az alább bemutatott iparrégészeti jelenségek, objektumok a két település közös határa mentén (a középkori Solymár településmagjától délre, Kovácsiétól pedig északra egyaránt kb. 1,5–2 km-re) találhatóak. Jelen beszámoló előzetes kutatási összefoglalás, amelynek célja felhívni arra a figyelmet, hogy a vizsgált erdős területen milyen gazdag és sokrétű emléktanyag őrződött meg az Árpád-kori (esetlegesen késő középkori) vasművességről.

A legalább 180–200 hektáros erdőrészlet a mai Remeteszőlős területén található Remete-szurdoktól a solymári Kerek-hegy északi széléig húzódik (1–4, 17 képek). Az 1970-es évek közepén régészeti terepbejárás során a területtől körülbelül 1 km-re délre lévő völgyben található mai Nagykovácsiban (12/3 lelőhely) kohászati tevékenységre utaló vassalakot találtak (MRT 7, DINNYÉS *et al.* 1986, 121).

A most végzett kutatások és korábbi megfigyelések ugyanakkor másfajta tájhasználat nyomait is kimutatták. A körzeten kívül eső Remete-szurdokban rendkívül nagy mennyiségű, eltérő karakterű (élénk lilás-rózsaszínes színű, alacsony fajsúlyú) salakmaradvány gyűjthető. Helyi lakosok szerint a 19–20. században ezen a részen mészégetés zajlott. A helyszínen nagymértékű mészkőbányászat nyomai mutatkoznak, a hegyoldalon több, téglából épült, boltíves nyílású, kemenceszerű építményt lehet megfigyelni; találtam azonban a helyszínen korábbinak tűnő kemence nyomait is.

Az itt bemutatott kutatás helytörténeti érdeklődésből indult és a terület általános felmérését tűzte ki célul. Az eredmények jelentős része a szerző megfigyeléseire épül, aki önkéntesként az FMC-vel szerződéses jogviszonyban hosszú időn keresztül folytatott lelőhelyfelderítő tevékenységet fémkeresővel és



*Leletszóródás Nagykovácsi, Zsíros-hegyen (készítette Rupnik László)*

anélkül, az eredményekről pedig folyamatosan tájékoztatta a múzeumi kollégákat. Egyes területek kutatásába más önkéntesek is bekapcsolódtak, és a hangsúly fokozatosan a vasművesség nyomainak vizsgálatára tevődött.

A vizsgált terület szélén ún. „festékegető gödrök” is megfigyelhetők. Ezek a 19. századi objektumok a környező falvak sváb lakossága által a vasoxidos föld kiégetésével nyert falfesték előállítására szolgáltak. A solymári oldalon főként a Kálvária-domb és Kerek-hegy környékére lokalizálhatók, a nagykovácsi részen azonban nagy számban található kazettás kialakítású horpákban jelennek meg (PUSZPÁN 2012). Ez utóbbiak több esetben hordoznak olyan jegyeket, amelyek inkább utalnak kohászati tevékenységre.

## SOLYMÁR-KERÉK-HEGY/NAGYKOVÁCSI, ZSÍROS-HEGY-JEGENYE-HEGY

A lelőhely északi, Kerek-hegyi részének felfedezése 2022. őszén történt. Ezen a területen korábban régészeti kutatás — egy 2022. decemberi szűkebb részleten történt terepbejárást leszámítva — nem zajlott. Az említett bejárást során két, kohókat tartalmazó munkagödör felmérése és környékének fémkereső műszeres kutatása történt meg. A múzeum (FMC) munkatársai és a közösségi régészeti program önkéntesei (KRE) számos vassalak-darabot (4–13. képek) és vastárgyat gyűjtöttek. Ezen két munkagödör tágabb környezetében többek között sok Árpád-korra (néhány esetben talán honfoglalás korra, illetve a 14–15. századra) keltezhető patkó, sarkantyú, vasszeg, késtördékek, szekérhez tartozó tengelyszög, lándzsacsúcs, valamint egy zabla is napvilágra került (13. kép), elenyésző számú római és vaskori lelettel (fibula, veret és érme) együtt. A tárgyak egy része (pl. zabla) a 10–12. századi Novgorodi/Kijevi Rusz területén (Novgorod, Kijev, Csernyigov, Sestovici, Vahrusevo, stb.) fellelt eszközökkel mutat párhuzamot (KORSUN 2008, 89, KARGER 1958, 589). A kisebbik, K-Ny irányú Kerek-hegyi munkagödörtől (2. műhely) mintegy 4 méter távolságban

Kovács Zoltán • Nagykovácsi – történet a név mögött: a vasművesség nyomai a középkori Kovácsi és Solymár falu határában

északnyugatra egy 3 méter átmérőjű, körülbelül 0,5 méter magas, kerek meddődomb, benne folyósalak, kemencesalak, viszonylag sok kiégett mésztörmelék és kemencefalazat-darabok kerültek elő (3. kép). A két nagyobb objektum között körülbelül 80–90 méter távolság van, jellemzőik pedig annyira eltérőek, hogy



4. kép. Vasérc Nagykovácsi, Zsíros-hegy lelőhelyről



5. kép. Vasérc – Nagykovácsi, Zsíros-hegy lelőhelyről



6. kép. Kohófalazat- és folyósalak darabok Solymár, Kerek-hegy lelőhelyről



7. kép. Vassalak Remeteszőlős, Remete-hegy lelőhelyről



8. kép. Salak- és kemencefalazat-darabok Remeteszőlős, Remete-hegy lelőhelyről



9. kép. Vasérc, pörkölt érc- és salakdarabok Remeteszőlős, Remete-hegy lelőhelyről



10. kép. Kemencefalazat darabok Remeteszőlős,  
Remete-hegy lelőhelyről



11. kép. Vassalak-darabok Solymár,  
Kerek-hegy lelőhelyről



12. kép. Vassalak („medve”) Solymár,  
Kerek-hegy lelőhelyről



13. kép. Oldalpálcás zabra Nagykovácsi,  
Jegénye-hegy lelőhelyről (9–11. század, Sestovici II-es típus)



14. kép. Ércpörkölt gödör

nem biztos, hogy időben vagy a munkafolyamatokat tekintve összetartoznak. A nagyobb gödör (1. műhely) a 2. műhelyre merőleges elhelyezkedésű, É-D irányú, a somogyfajszi (GÖMÖRI 2000, 153) telepet is jócskán meghaladó méretű egység, amely-



15. kép. Pörkölt/darabolt vasérc-depó

nek valószínűleg az oldalfalába építették be a kemencéket, mert a déli hosszanti oldalon végig salakokat találtunk a gödör alján és tetején is. Vannak olyan „fészkek” a kohógödör tetején, amelyekben egy csomóba dobált kemencesalakok, folyósalakok voltak, jelezve, hogy talán a következő kohósítás előtt egy helyre gyűjtötték az előző munka selejtjét. Az egyik ilyen lerakatban valószínűleg rontott, szinte színvas minőségű megfolyt salakot találtam (11. kép). A munkagödör alján pedig két darab ún. „medve”, szintén rontottnak minősülő, túlhevített, igen magas vastartalmú salak került elő a jelenlegi járószint alatt mintegy 30 centiméterre (12. kép).

A munkagödör feletti részen még öt, a kohósítás előkészítő folyamatait szolgáló sekélyebb horpa, illetve gödör látható (14. kép). Ezek egyikének vizsgálata során annak alján vastag rétegben kisebb mészkődarabokat találtam. Ezek, nem voltak megégetve, de mészkőtől elütő, rózsaszínes elszíneződésük talán hőhatás nyoma lehet, mert a gödrök környezetében az ugyanilyen összetételű kőzet piszkosfehér színű mészkő. Ezek a darabok ércet nem tartalmaztak. Jelenleg kérdéses a szerepük és nem is minden horpa mutatta ezt a jellegzetességet. Előfordulhat, hogy a mészkőréteg egyszerűen a szigetelőréteg szerepét töltötte be az ércpörkölés során. A gödrök környezetét égett, fekete föld övezi, mely a salakokon kívül apró, nem mágnesezhető szilánkokat is tartalmaz. Ez utóbbiak a vasbucák (a kohósítás során nyert néhány kilogrammos tömb formájú, szivacsos szerkezetű, magas salaktartalmú, félkész vaskohászati termékek), tömörítésekor lepattanó szilánkok lehetnek. A nagyobb munkagödör talaja rendkívül tömör, masszív, tapadó, szürkés színű agyagos föld, amely jelentős mennyiségű vasoxidos elszíneződést mutat. Esőzés és hóolvadás idején rendkívül nehezen és lassan engedi át a csapadékot, a víz a gödör alján sokszor napokig kisebb tavat alkot. Ez a típusú talaj csak a munkagödör alján jelenik meg, azon kívül ilyen nem található, ezért lehetséges, hogy vízzáró tulajdonságai a kohászati tevékenység következményei.

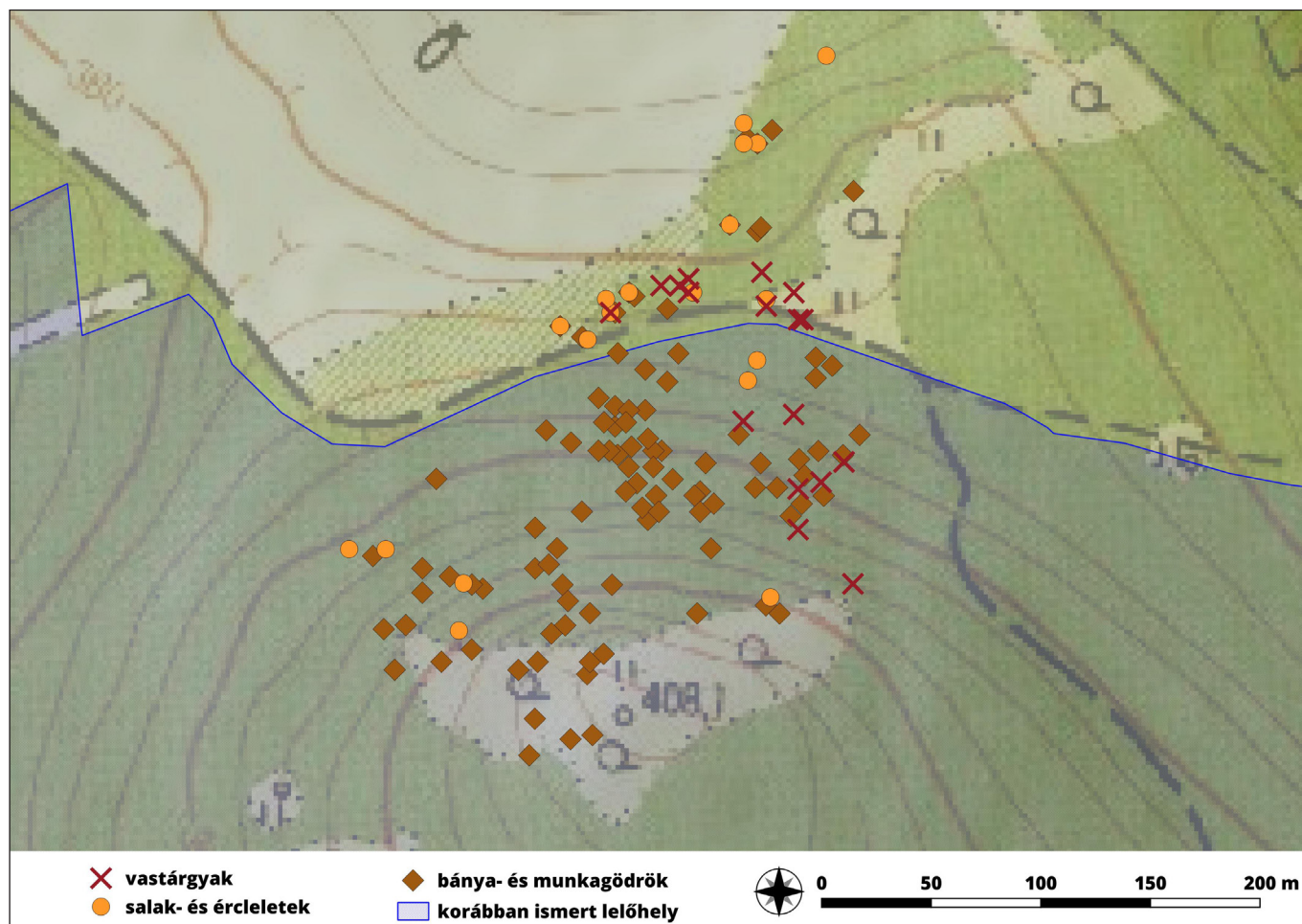
A terület egy része a mai lakóövezet mellett helyezkedik el (Nagykovácsi, Hidegkúti út, Bakony és Mecsek utcák melletti erdőrészlet), amelyet jelentős mennyiségű építési törmelék és kommunális hulladék fed. De itt is láthatóak a munkagödrök, valamint nagy mennyiségben fordul elő deponált és szóródott formában is érc (15. kép), illetve az avarszint alatt a talaj telített érces kőzettel és megégett agyagdarabokkal.

## REMETESZŐLŐS-REMETE-HEGY

Itt találjuk a teljes helyszín legnagyobb felületű egybefüggő kohászati jelenségeit. Az országos kéktúra útvonalának két oldalán, az erdőben több tucat ércfejtő- és pörkölő gödör, valamint kohógödrök fedik a hegy északi oldalát. A területen 2021 márciusában történt régészeti terepbejárás, fémkereső műszeres kutatás, szintén a FMC munkatársaival és a KRE önkénteseivel. Az akkor felismerhető munkagödrök, ércfejtők regisztrálása és nyilvántartásba vétele megtörtént. Azóta ezen a részen és tágabb környezetében még számos ércpörkölő gödröt, kohót és egyéb struktúrát találtam a hozzájuk tartozó érc-, salak- és kohofalazat-darabokkal együtt. Némelyik munkagödör mellett a salakrétegből és alóla 14–15. századi nyéltüskés és nyéllapos, steyr és nürnbergi típusú kések kerültek elő (HOLL 1995, 167). A salak- és falazatdarabok sok esetben az avarszinten, illetve az avarréteg tetején szóródnak az erdős-cserjés hegyoldalon.

A terület önmagában is értelmezhető, komplett ipari környezetet jelent. Megtaláljuk itt a hegy tetején lévő nyersanyagnyerő objektumoktól kezdődően a hegy lejtőjén lévő ércpörkölő gödrökön át a hegy lábánál található kohógödrökig, az ércről a vassalakra a teljes műveleti sor nyomait. A munkagödröket legtöbb esetben meddőhányók szegélyezik. A technológiai lánc egyes elemei a hegy tetejétől egészen a hegy északi lábánál található Kovácsi-erdőföldek elnevezésű rétig húzódik. A részben félig kitermelt ércfejtő gödrök, illetve a közöttük több helyen felhalmozott érc arra utalnak, hogy a munkát itt hirtelen hagyták abba, a nyersanyag felhasználása félbeszakadt. A hegy teteje felé található Öcsi-barlang függőleges kürtőjének szélén felhalmozott meddő is ércet tartalmaz, azonban ez keveredik a '70-es években barlangkutatók által kihordott és felhalmozott barlangkitöltés anyagával. A meddő aljában szárazon rakott, forrásfoglalásra hasonlító, félköríves kőfal látható.

A területen található vasművességhez köthető jelenségeket az erdőben jól felismerhető, hálózatot alkotó útvonalak kötik össze. Az utak egy részén, a talaj felszínén további vassalak- és ércdarabokat gyűjtöttem.



16. kép. Leletszóródás Remeteszőlős–Remete-hegyen (készítette Rupnik László)

Ezen utak nem csak az objektumokat kötik össze, de mellettük (néha egész hosszan) depószerűen vasérc-, illetve mészkőlerakatok láthatók, melyek néha dombszerűen felhalmozottak, máskor hosszú, akár több száz méteres sávokban sorakoznak, általában az utakat szegélyező erdőben.

### AZ OBJEKTUMOK SZÁMA ÉS TÍPUSONKÉNTI MEGOSZLÁSA

A közel 200 hektáros területen alapvetően négyfajta objektum lelhető fel, melyek azonban nem mindig különíthetők el egymástól élesen. Számszerű megoszlásuk szerint a következő: 5 kohógödör, 42 ércfejtő gödör, 22 ércpörkölő gödör, 3 ércdepó, 21 jelenleg bizonytalan funkciójú gödör, 11 mészkőfejtő. Ez utóbbiak közül több is lehet, amely valójában ércet tartalmazott és csak a teljes kitermelés miatt tűnik egyszerű mészkőfejtőnek; erre utalnak az elszórtan még fellelhető ércdarabok.

A munkagödrök mérete változatos. Van néhány  $30 \times 25$  méter átmérőjű, akár 8 méter mélységet is elérő hatalmas ércfejtő- illetve kohógödör, de vannak egészen kisméretű, 1–2 méter átmérőjű pörkölő gödrök is. E két méretből és típusból van a legkevesebb, míg a többség a 3–5 méter átmérőjű ércfejtő- és pörkölő gödrök csoportjába tartozik. Legnagyobb számban az ércnyerő bányagödröket találjuk, a legkevesebb a feldolgozáshoz kapcsolódó kohósító objektumok száma. A hajdani funkció sokszor az objektumok mérete alapján is kikövetkeztethető.

A területen a nyílt vasércfejtő horpák és gödrök található három jól lokalizálható csoportot alkotnak. Ezekben az érc valószínűleg a dolomit alapkőzetben hidrotermás kiválás során keletkezett, részben limonitos (goethites, hematitos, jarositos), esetleg magnetites formában.

A három ércnyerő terület egyike nagy kiterjedésű kőbánya (Solymár–Kálvária-domb, 17. kép), melynek azonban legnagyobb részén mészkőfejtés zajlott. A másik (Remeteszőlős–Remete-hegy) többé-kevésbé

lemélyített ércnyerő gödrök tucatjainak láncolata, a harmadik (Nagykovácsi–Zsíros-hegy) pedig egy hajdani patakmeder vagy vízmosás felszínéről és oldalfalából származó kőzet. Az utóbbiból származó érc azonban nem csak a vízmosásban, hanem annak környezetében, a tájban sávosan szóródva is megtalálható. Egyrészt a mai Nagykovácsi legészélső házaitól (a Kálvária sétány–Völgy utca vonalától kelet felé) körülbelül 100 méteren át, másrészt a Hidegkúti út kanyarulatánál kezdődő turistaúttól körülbelül 50 méteren át nyugat felé az erdőben. A két, egyébként egymással párhuzamos és egymástól nagyjából 250 méterre lévő terület között ez az ércesedés nem bukkan elő, ám ezen az előfordulási helyen szintén egyrészt kisebb dombokba halmozva, másrészt sávosan elrendeződve is találunk ércet; a darabok mogoró méretű kisebb daraboktól kezdve az emberfej nagyságúig változik. A nagyobbakon gyakran megfigyelhető a darabolás/repesztés határozott síkfelületként jelentkező, jellemző nyoma, mely utalhat arra, hogy ezen a területen végezték a kohósítás előkészítéseként a kőzet aprítását. Ezen a területen kohógödör nyomait nem, csak két pörkölő gödröt találtam, kohók legközelebb innen körülbelül 5–600 méterre keletre, a Kerek-hegyen található. A fentiekben említett hegyvonulaton az alapkőzet dolomit, ezért a néhol foltokban felszínre bukkanó vasérces kiválások rendkívül feltűnőek. Elgondolkodtató, hogy nem minden objektum található technológiailag értelmezhető csoportokba szervezeten. Léteznek például ércpörkölő gödrök egymagukban, a feldolgozás más fázisait jelentő egyéb objektumoktól elkülönülten a terület távolabbi pontjain is.

Találunk tehát számos, a vasolvasztáshoz szükséges mészkeő fejtéséhez kapcsolható külszíni bányagödört, ezen kívül vasércnyerő gödröket, ércpörkölő horpákat, illetve gödröket és a kitermelt anyagok depóit; emellett a területen előfordulnak a vasfeldolgozáshoz közvetlenül köthető, a kohókat tartalmazó munkagödörök is. Ezek tipológiai meghatározása nem egyszerű feladat, mivel feltárás hiányában a felszíni jelenségekből kell kiindulnunk. A kemencetípusok közül az imolai, somogyfajszói és a harkai is szóba jöhet, de egyik sem bizonyítható egyértelműen (GÖMÖRI 2000, 242). Lehetséges, hogy itt a Gömöri János által Sopron–Potzmann-dűlő feltárt lelőhelyen találtakhoz hasonló, átmeneti technológiai megoldásokat felvontató 10. századi kemencetípus jelenik meg (GÖMÖRI 2000, 175).

## KRONOLÓGIAI KÉRDÉSEK

A lelethorizont és a tágabb területtel kapcsolatos problémakör egyik legfontosabb kérdése az objektumok datálása. A fent felsorolt szórványleletek egyike sem a kohógödörök felszínéből vagy meddőjéből került elő, azoktól több-kevesebb távolságra gyűjtöttem őket. A felszínen, nyilván az erdei talaj fedettsége okán is, nem került elő kerámia, a korszakhoz köthető érme, vagy más datálható lelet. A hasonló iparrégészeti lelőhelyek azt mutatják, hogy a munkagödörök a talajerózió miatt leletszegénynek mutatkoznak a feltárás kezdetéig, azonban 40–60 cm mélységben már fémeszközök, kerámia, stb. jelentkeznek. Hasonló problémát említ a kohászati objektumok és a környező szórványleletek tekintetében Gömöri János is (GÖMÖRI 2000, 196). Az említett tárgyak viszonylag nagyszámú előfordulása az objektumok között utalhat a jelenségek korára is. Sajnálatos módon a kohók falzatának nagyobb méretű darabjai, illetve fűvőkák vagy egyéb, kohókkal kapcsolatos korszakjelölő technológiai jellemzők nem kerültek eddig felszínre. Ugyanígy hiányoznak egyelőre a vasolvasztáshoz szükséges, faszén kiegészítéséhez használt horpák is. Minimális mennyiségű faszén két munkagödör meddőjében találtam. A kohók környezetében fellelt salakok típusai, azok anyagszerkezete és -összetétele, a meddőkben talált kiegészített kohó falazatdarabok és faszén is segíthetik a



17. kép. Vasérc- és mészkeőbánya, Solymár; Kálvária-domb





18. kép. Terepbejárás múzeumi munkatársak és a Közösségi Régészeti Egylet önkénteseinek részvételével

datálást, de ehhez archeometriai mérésekre, kormeghatározásra lenne szükség. Ugyancsak további elemzést igényel a jelenségek szóródása: az ipari tevékenység nyomai foltszerűen helyezkednek el, a leletek és az objektumok csomópontokba rendeződnek, melyeket az erdőben utak kötnek össze.

A település és ipara kronológiáját illetően következtetéseket lehet levonni a középkori Kovácsit érintő okleveles adatokból. A falut IV. László az 1270-es években a margitszigeti apácáknak ajándékozta, tehát ekkortól kezdve biztosnak tekinthető, hogy a település nem funkcionál királyi szolgálónépi faluként (MRT 7, DINNYÉS *et al.* 1986, 121). A *Koachi*, *Kowachy*, *Keszikovácsi*, *Alsó- Felsőkovácsi*, *Kiskovácsi* neveken említett település azonban a török korig létezett. Az okleveles adatok tehát önmagukban nem teszik lehetővé, hogy a határában található vasművességi nyomokat pontosabban keltezzük. Egy általánosan elfogadott iparrégészeti megközelítés viszont segíthet bennünket időben behatárolni a terület használatát: a 13. század közepe-vege felé kezd felerősödni a vaskohászatban a vízenergiával működtetett fűjtatók szerepe, így ezen időszakról kezdve ezek az objektumok patakok, folyóvizek mellé települnek. A tárgyalt környezetben erre azonban nem találunk bizonyítékot, a munkagödrök a vízfolyásoktól többszáz méterre helyezkednek el. Bár számos időszakos vízmosás és mára már kiszáradt hajdani patakmeder is található a környéken, ezek mind túl távoliak az említett technológia alkalmazásához. A területen hegyvidéki vasércbányásokat használtak a kohászati tevékenységben, és a víz nem játszott jelentős szerepet az itteni munkában. Habár jelentős figyelmet fordítottam a terepbejárások során a meddőhányók átvizsgálására, ércfejtő szerszámokat (bányász ék, kalapács, csákány) nem találtam, ami arra enged következtetni, hogy a vashányászat- és kohászat kezdetleges szinten zajlott. A könnyen kinyerhető ércet használták kohósításra és azt emberi erővel fűjtatott kemencékben olvasztották.

## ÖSSZEGZÉS ÉS KÖVETKEZTETÉSEK

A terület régészeti jelentőségét a vasművességgel összefüggő sokféle jelenség adja, melyek a középkor óta nagyrészt háborítatlanul maradtak fenn. A talaj felszínén máig egyértelműen és jól láthatóan megjelenő objektumok formája utal korabeli kialakításukra. Számos esetben találtam munkagödröket úgy, hogy az azonosított horpákban és mélyedésekben az avart eltávolítva felszínre kerültek a kohászati tevékenység nyomai; ez egy régóta mezőgazdasági művelés alatt álló területen ma már elképzelhetetlen.

A Nagykovácsi és Solymár határában található jelenségek általánosabb következtetések levonására is alkalmasak. A kutatás eredményeképpen egy Kovácsi, vagyis egy szolgálónépi elnevezésű település esetében sikerült igazolni a település határában kiterjedt vasművesség nyomait. Ez azért fontos, mert időről időre felmerül, hogy az ilyen nevek valóban azt jelentik-e, hogy az adott településen jelentős vasművesség folyt, illetve, hogy az adott helyen való megtelepedés kapcsolható-e ahhoz, hogy ott valamiféle vasalapanyag található (akár nem is nagyon jó minőségű), vagy esetleg csak másodlagos vasfeldolgozás, kovácsolás folyt ezeken a helyeken, odahozott, előfeldolgozott alapanyagból. Hosszú ideig csak a Valter Ilona által vezetett csatári ásatás igazolta egyértelműen egy szolgálónépi helynév és a vasművesség kapcsolatát (VALTER 1979). Az Óbuda és Esztergom között található két Kovácsi település (Nagykovácsi és Pomáz–Nagykovácsi puszta) azért fontosak, mert kutatásuk e kérdéskör sok elemét megvilágítják. Mindkét Árpád-kori falu a korai királyi birtokrészhez tartozhatott: Nagykovácsinál a 13. századi eladományozás bizonyítja ezt, Pomáz pedig vagy a 12. vagy a 13. században került (ugyancsak királyi adományként) a ciszterci rend birtokába, tehát eredetileg mindkét falu a királyi szolgálónépi rendszer része volt. Nagykovácsi határában kiterjedt vasalapanyag-kitermeléssel és elsődleges feldolgozással számolhatunk, ám a modern település miatt nem tudjuk, milyen művészeti nyomok vannak a középkori falu belterületén. A pomázi lelőhelyen is vannak vasolvasztásra utaló bizonyítékok (vasbucák), de itt kevesebbet tudunk a környező vaslelőhelyekről (LASZLOVSZKY 2009; LASZLOVSZKY *et al.* 2013, 8); viszont itt a település területén folyt ásatás bizonyította, hogy másodlagos vasfeldolgozás (kovácsolás) folyt a település belterületén (REPISZKY 2003). A két település kikerülése a királyi birtokrendszerből vagy a szolgálónépi rendszer felbomlásával, vagy a vasforrások kimerülésével függhet össze, de akár a két folyamat együttes jelentkezésével is számolhatunk.

Mindezek alapján a kutatási program folytatásában több irányban is elkezdünk kutatásokat. Egyrészt az objektumok részletes elemzése (tipológiai és topográfiai) egy újabb, alaposabb felmérést fog igényelni, hogy azok az adott típusba teljes bizonyossággal besorolhatók legyenek. Ezzel párhuzamosan megindul a területről származó leletek restaurálása és részletes feldolgozása, illetve ehhez kapcsolódóan a felszínre került vasfeldolgozási emlékek archaeometriai vizsgálata. Végül pedig összehasonlító anyagként megkezdjük a Pomáz–Nagykovácsi-puszta lelőhely és környezetének hasonló kutatását és az onnan ismert leletek elemzését.

#### FELHASZNÁLT IRODALOM

Dinnyés, I., Kővári K., Lovag Zs., Tettamanti S., Topál J. & Torma I. (1986). *Magyarország Régészeti Topográfiaja (MRT) 7. 13/1 k. A budai és szentendrei járás*. Budapest: Akadémiai Kiadó.

Gömöri, J. (2000). *Az avar kori és Árpád-kori vaskohászat régészeti emlékei Pannoniában*. Sopron: Soproni Múzeum Régészeti Gyűjteménye és MTA VEAB Iparrégészeti és Archeometriai Munkabizottsága.

Heckenast, G., Nováki, G., Vastagh, G. & Zoltay, E. (1968). *A magyarországi vaskohászat története a korai középkorban*. Budapest: Akadémiai Kiadó.

Holl, I. (1995). A középkori késes mesterség. Régészeti adatok az ausztriai és nürnbergi kések elterjedéséhez. *Archaeologiai Értesítő* 121–122, 159–188.

Korsun, V. (Коршун, В.) (2008). *Rodnaja starina* (Родная Старина). Moskva: Gruppya "Iszkatyeli".

Karger, M. K. (Каргер, М. К.) (1958). *Drevnyij Kiev* (Древний Киев). Leningrad: Akademiya Nauk CCCP.

Langó, P. (2011). Megjegyzések az ún. sestovici- és csornai típusú zablák értékeléséhez. In Kolozsi B. & Szilágyi K. A. (eds.), *Sötét idők falvai*. Debrecen: Déri Múzeum, 343–366.

*Kovács Zoltán • Nagykovácsi – történet a név mögött: a vasművesség nyomai a középkori Kovácsi és Solymár falu határában*

Laszlovszky, J. (2009). Ciszterci vagy pálos? A Pomáz-Nagykovácsi-Pusztán található középkori épületmaradványok azonosítása. In Guitman B. (ed), *A ciszterci rend Magyarországon és Közép-Európában*. Piliscsaba: Pázmány Péter Katolikus Egyetem Bölcsészettudományi Kar, 191–208.

Laszlovszky, J., Mérai, D., Szabó, B. & Vargha, M. (2014). A pilisi “üvegtemplom”. Egy Árpád-kori falusi templom hosszú és változatos története. *Magyar Régészet* 3:4, 1–10.

Puszpán, S. (2012). *Festékföld-égetés nyersanyagai és tárgyi bizonyítékai a Budai-hegység nyugati részén*. Kézirat.

Repiszky, T. (2003). Pomáz, Kovácsi (MRT 13/1.k. 23/26. lh.). In *Régészeti kutatások Magyarországon 2001*, 205.

Valter, I. (1979). Árpád-kori kovácsműhely Csatáron. *Zalai Gyűjtemény* 12, 43–74.