

## EGY ADMINISZTRATÍV KÖZPONT AZ ÚJASSZÍR BIRODALOM KELETI HATÁRVIDÉKÉN. Újabb kutatások Grd-i Tle lelőhelyén (2021–2023)

KALLA GÁBOR<sup>1</sup> – DEZSŐ TAMÁS<sup>2</sup> – KIRÁLY ATTILA<sup>3</sup> – BARZAN BAIZ<sup>4</sup> – SZILASI ATTILA BOTOND<sup>5</sup> –  
NÉMETH FRUZSINA ALEXANDRA<sup>6</sup> – ALMÁDY LÁSZLÓ<sup>7</sup> – TATÁR IRINGÓ<sup>8</sup> – KUTYIFA ÁKOS<sup>9</sup> – LÁNG DOROTTYA<sup>10</sup>  
Magyar Régészet 13. évf. (2024) 1. szám, pp. 9–18. <https://doi.org/10.36245/mr.2024.1.2>

*Grd-i Tle tell lelőhelyének feltárása során az utolsó három ásatási évadban (2021–2023) az ELTE Kurdisztáni Régészeti Expedíciója elsősorban az újasszír időszak emlékeinek kutatására összpontosított. A munka során a felső teraszon előkerültek a citadella erődítésének maradványai, valamint két, egymás felett fekvő monumentális épületet, valószínűleg palota egyes részeit sikerült feltárni több méteres mélységben. A domb északi oldalán két lakóházban folytak nagyobb felületen kutatások, ahol tisztviselői háztartások részletei bontakoztak ki. A munka során több, különböző típusú házon belüli temetkezés bukkant elő, amelyek szintén a megtelepedés asszír jellegére utalnak. Az ásatások a számos egyéb lelet mellett a birodalmi igazgatás olyan eszközeit hozták felszínre, mint egy kacsza alakú kő súly, ékírással tábla, ékírással bulla, valamint egy újabb pecsétgyűrű. A három évad kutatásai jelentősen gazdagították ismereteinket az Újasszír Birodalom (Kr. e. 9–7. század) egyik fontos helyi igazgatási központjáról.*

**Kulcsszavak:** Grd-i Tle, tell, Újasszír Birodalom, palota, lakóház, házon belüli temetkezés, kő súly, ékírással tábla, bulla, pecsétgyűrű

Az Eötvös Loránd Tudományegyetem Kurdisztáni Régészeti Expedíciója 2016-ban kezdte el terepmunkáját Grd-i Tle tell településén. A 2016 és 2019 közötti ásatások eredményeit ugyanebben a folyóiratban áttekintettük (KALLA & DEZSŐ 2019), azonban a cikk megjelenése óta olyan jelentős emlékeket tártunk fel, amely érdemessé teszi egy újabb összefoglaló tanulmány közzétételét. 2020-ban a pandémia miatt nem tudtuk folytatni a munkánkat Irakban; 2021-ben két hónapos, 2022-ben és 2023-ban egy-egy hónapos ásatásra volt lehetőségünk.<sup>11</sup> Ebben a cikkben ennek a kutatási időszaknak az eredményeit szeretnénk bemutatni; itt az újasszír kor emlékeire összpontosítunk.<sup>12</sup>

<sup>1</sup> ELTE Eötvös Loránd Tudományegyetem BTK Régészettudományi Intézet, Óskori és Elő-Ázsiai Régészeti Tanszék, email: [kalla.gabor@btk.elte.hu](mailto:kalla.gabor@btk.elte.hu), ORCID: 0000-0003-4465-0358

<sup>2</sup> ELTE Eötvös Loránd Tudományegyetem BTK Ókortudományi Intézet, Assziriológiai és Hebraisztikai Tanszék, email: [dezsotamas@btk.elte.hu](mailto:dezsotamas@btk.elte.hu), ORCID: 0000-0001-5150-5277

<sup>3</sup> ELTE Eötvös Loránd Tudományegyetem Történelemtudományi Doktori Iskola, Régészet Doktori Program, email: [attila.kiraly@koveto.com](mailto:attila.kiraly@koveto.com), ORCID: 0000-0002-4993-8206

<sup>4</sup> Raparin Antiquities and Heritage Directorate, email: [shwenawar.barzan@yahoo.com](mailto:shwenawar.barzan@yahoo.com)

<sup>5</sup> Archaeojedi Kft., 9763 Vasszécseny, Kossuth Lajos utca 25., email: [office@archaeojedi.com](mailto:office@archaeojedi.com)

<sup>6</sup> ELTE Eötvös Loránd Tudományegyetem Történelemtudományi Doktori Iskola, Régészet Doktori Program, email: [nemeth.fruzsina.alexandra95@gmail.com](mailto:nemeth.fruzsina.alexandra95@gmail.com), ORCID: 0000-0002-9541-5203

<sup>7</sup> ELTE Eötvös Loránd Tudományegyetem Történelemtudományi Doktori Iskola, Régészet Doktori Program, email: [almadylacilaci97@gmail.com](mailto:almadylacilaci97@gmail.com)

<sup>8</sup> ELTE Eötvös Loránd Tudományegyetem Történelemtudományi Doktori Iskola, Régészet Doktori Program, email: [iringotatar@gmail.com](mailto:iringotatar@gmail.com)

<sup>9</sup> ELTE Eötvös Loránd Tudományegyetem, email: [kutyifaakos@gmail.com](mailto:kutyifaakos@gmail.com)

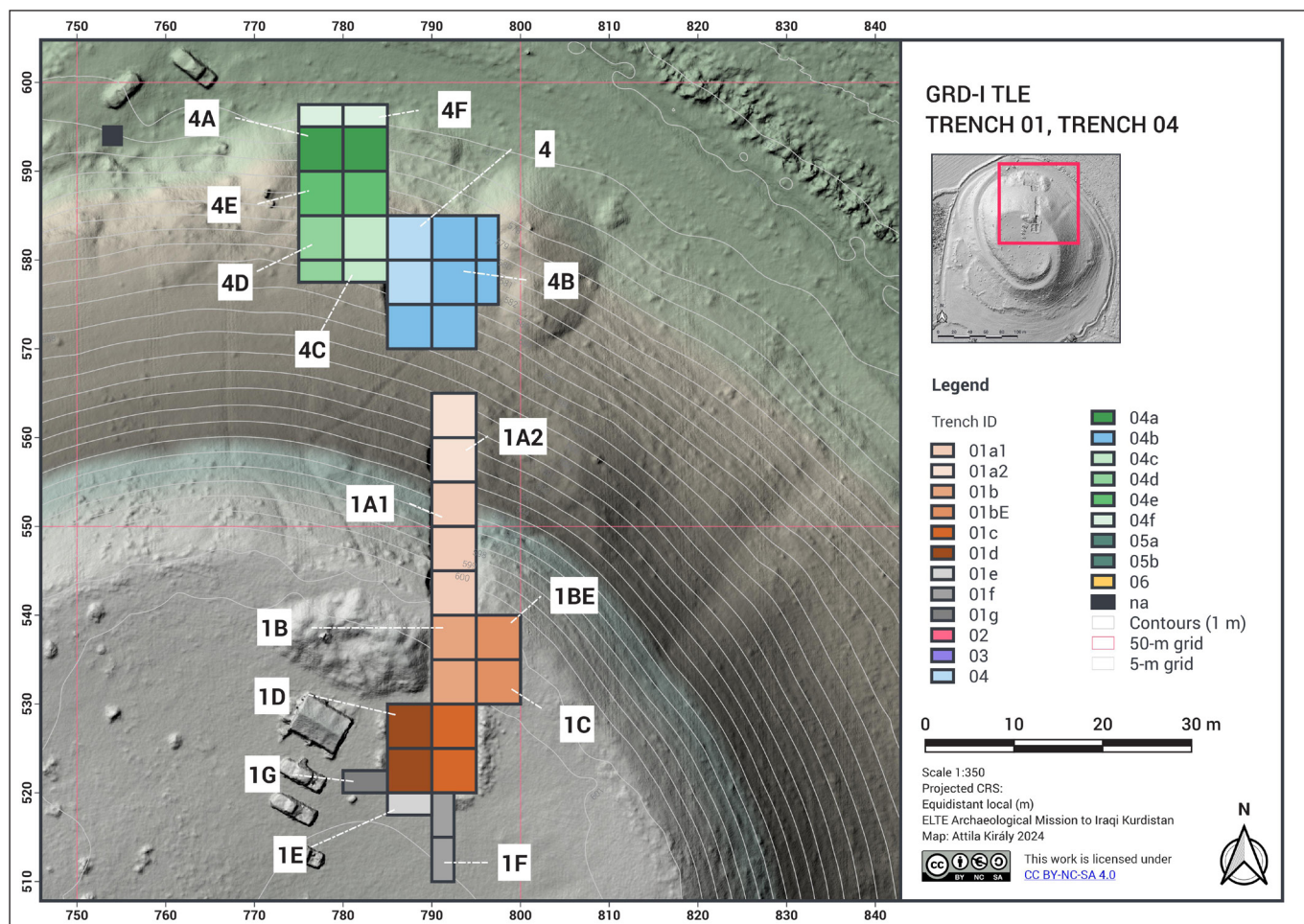
<sup>10</sup> ELTE Eötvös Loránd Tudományegyetem, email: [lang.dorottya12@gmail.com](mailto:lang.dorottya12@gmail.com)

<sup>11</sup> A terepi munkát és a leletek feldolgozását „Az Újasszír Birodalom egy helyi igazgatási központjának intenzív régészeti kutatása/Intensive archaeological investigation of a local administrative center of the Neo-Assyrian Empire (NKFIH azonosító: K 132429)” című OTKA-projekt támogatta.

<sup>12</sup> A későbbi korok emlékeit egy másik cikkben szeretnénk tárgyalni, ugyanebben a folyóiratban.

## AZ ÚJASSZÍR KORI CITADELLA ÉS PALOTÁI (KR. E. 9-7. SZÁZAD)

A terepi munka fő hangsúlyát már 2019-ben az északi oldal középső teraszára, illetve a felső platóra helyeztük, de ez utóbbi helyszínen ekkor még csak az északi lejtőn (1A) értük el az újasszír szinteket. Az utolsó három évadban (2021, 2022, 2023) három nagyobb (1B, 1C és 1D/E) és két kisebb felszínen (1F és 1G) dolgoztunk, és ennek során lassan kibontakozott az újasszír kori citadella építéstörténete (1. kép). Már a megelőző évadok során kiderült, hogy az asszírok a domb korábbi formáját hatalmas földmunkával teljesen átalakították. Helyenként legalább 6 m vastag vöröses agyagfeltöltéssel kiszélesítették a felső platót és körülötte egy igen meredek rézsút (*glacis*) alakítottak ki, hogy megvédjék a citadellát az ostromlóktól (KALLA 2021, 46).<sup>13</sup> A domb tetejének északi peremén (1B felszín), a hellénisztikus-pártus kori kőfal alatt 2021-ben azonosítottuk a legalább 5 méter széles, vöröses agyagtéglából kialakított, már újasszír kori alapozást; a felmenő falakat az erózió elpusztította, így az erődfal eredeti szélességét nem sikerült biztosan megállapítani. Az alapozás szerkezetét 2022-ben tudtuk részletesebben megvizsgálni.<sup>14</sup> Kiderült, hogy a domb szélének stabilizálásához váltakozva kő-, agyagtégla-, döngölt agyag-, illetve fagerenda-rétegeket raktak le, az utóbbiak közé agyagot döngöltek. Ez a technika nagyfokú rugalmasságot biztosított és megakadályozta, hogy a tell eltérő tömörségű anyaga megcsússzon. Az alapozás alját nem értük el, de a párhuzamok alapján jelentős mélységgel számolhatunk.



1. kép. Grd-i Tle, a tell platóján és északi lejtőjén nyitott szelvények (adatok és térkép: Király Attila)

<sup>13</sup> Az 1A felület terepmunkáját Dezső Tamás vezette.

<sup>14</sup> Az 1B felület kutatásait Dezső Tamás felügyelte, segítői Almády László és Tatár Iringó voltak.



## KÉSŐBBI ÚJASSZÍR PALOTA

Közvetlenül az erődfalhoz építették azt a monumentális épületet, amelynek első részletét először 2021-ben ástuk ki (a felszín alatt nagyjából 2,5 méterrel), majd a 2022-es és 2023-as évadokban sikerült további részleteit kutatni.<sup>15</sup> A vastag hellénisztikus-pártus rétegek alatti újasszír kori épület közvetlenül a citadella északi erődfalához illeszkedett. Ezt eddig nagyjából 160 m<sup>2</sup>-es felületen sikerült megvizsgálni, de ebből még csak egy helyiséget azonosítottunk az 1B szelvényben. Ez a délkelet-északnyugati irányítású, valószínűleg elnyújtott téglalap alakú helyiség 5 méter széles volt; szelvényünkbe csak az 1,1 m széles déli fala esett, amely egy nagyméretű udvartól választotta el. A sárga agyagtégla alapozású helyiség padlóját eredetileg égetett téglával borították, amelyből egy részlet őrződött meg. Az újasszír korban tipikus 40 × 40 cm-es, vöröses agyagtéglából rakott déli falnak csupán az alja maradt meg; az eredeti ajtónyílást csak egy forgókő és egy az eredeti küszöb rögzítésére szolgáló, hosszúkás kő jelezte. A falat két rétegben rakott kövekkel alapozták meg. 2021-ben és 2022-ben két 4 × 9 méteres párhuzamos szelvényben (1C és 1D/E) nagyobb felületen tártunk fel egy lapos kövekkel burkolt, kiterjedt udvart (2. kép). Ebben a térségben két kiemelkedő leletet találtunk: a helyiségben egy kacsá alakú kőszűrt, az udvar feltöltésében pedig az első ékírást emléküket, egy kisméretű ékírást agyagtáblát.



2. kép. Grd-i Tle, az 1C, 1D/E szelvényekben feltárt kövezett udvar (drónfotó: Kuttyifa Ákos)

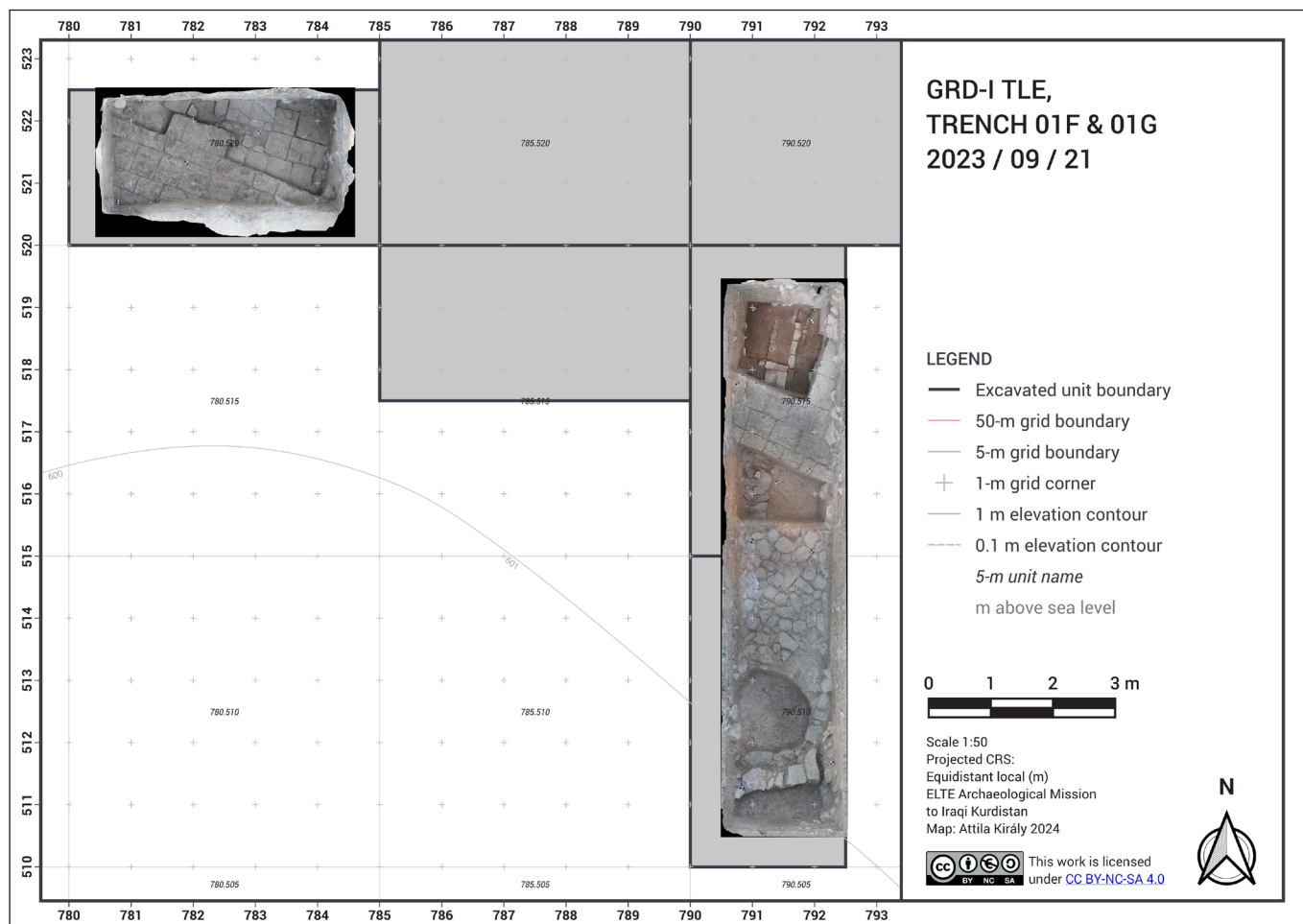
2023-ban két keskenyebb szelvényt nyitottunk, hogy megtaláljuk az udvar szélét és az innen nyíló helyiségeket. Az 1F felületen az iszlám és a hellénisztikus-pártus rétegek alatt 1,6 méter mélységben bukkant elő a palota nagy udvarának kövezete, és kiderült, hogy dél felé még további legalább 8 méterig húzódik a kövezet, így legalább 18,5 méteres lehetett az egyik oldalán. A legjobb párhuzamokat nyújtó Aššurban a főudvar mérete még a legnagyobb, szinte palota méretű házakban sem haladja meg a 12 méteres oldalhosszúságot (PREUSSER 1954). Sajnos a szelvény déli részén, ahogy az 1F szelvény teljes felületén is, a hellénisztikus-pártus kori tevékenységek (gödör, fal, csatorna) elpusztították a palota építészeti maradványait, ezért egyik helyen sem sikerült megállapítani az udvar melletti helyiség helyzetét; de a korábbi szint jelenségei kárpótolnak bennünket.

A három évad kutatásai megerősítették azt a korábbi sejtésünket, hogy Grd-i Tle tellje egy újasszír erődített igazgatási központ maradványait rejt. A nagyméretű udvarral, vastag fallal, erős ajtószárnyal rendelkező épület birodalmi igazgatási központ, egy palota lehetett. Ilyeneket csak a birodalom nyugati részéről és provinciális fővárosokból ismerünk, a keleti területekről ez az első palota, ami különösen érdekessé teszi Grd-i Tle lelőhelyét.

## KORÁBBI ÚJASSZÍR PALOTA

A 2022-es évad legvégén az 1C felület déli oldalán 1 méteres sávban megvizsgáltuk az udvar kőborítása alatti időszak szintjét, és megtaláltuk egy sárga agyagtéglából rakott fal egy részletét. 2023-ban az 1F és az 1G felületen a felszín alatt nagyjából 2 méterrel előbukkantak hasonló sárga agyagtéglából készült falak, mint az előző idényben az 1C felületen, és nyilvánvaló volt, hogy ugyanarról az épületről van szó (3. kép). Az 1F felület északi felén volt időnk a palotaudvar kőburkolata alatti részeket is megvizsgálni.

<sup>15</sup> Az 1C, az 1D/E felületeken 2021-ben az ásást Németh Fruzsina Alexandra vezette, Ekrik Ákos segítségével, majd 2022-ben Kalla Gábor dolgozott itt Almády Lászlóval és Tatár Iringóval. 2023-ban az 1F felületet Szilasi Attila Botond, az 1G felületet pedig Tatár Iringó ásta.



3. kép. Grd-i Tle, az 1F és 1G szelvényekben feltárt struktúrák (fotogrammetria és térkép: Király Attila)

Az északi szelvényfaltól 1–1,5 méterre húzódó, délkelet-északnyugat irányítású falat és annak keresztfalát 37 × 37 cm-es téglákból rakták ki két és fél téglá szélességben, így annak vastagsága nagyjából 1 méteres volt. A két sor magasságban megmaradt falnak itt nem volt kőalapozása. A fal felhúzója előtti rituálé emléke az a strukturált depozitum, amely a fal délnyugati sarka alatt került elő: egy nagyobb edény alsó részében kiskérődzők csontjai voltak erősen átégett állapotban. A helyiségben egy vastag sárga agyagos feltöltés alatt égetett téglá vízelvezető csatornát tártunk fel. Hasonló téglacsatornák jellegzetes elemei az asszír palotáknak, és egyaránt használták azokat az esővíz és a szennyvíz elvezetésére is.

Az 1G felületen ugyanennek a falnak egy további szakasza bukkant elő nagyjából nyolc méterrel nyugatabbra. Szinte az egész fal és tőle északra két helyiség keskeny sávja szerencsésen beleesett a 4 méter hosszú felületbe. Az 1 m szélességű falat egy egy téglá vastagságú és két és fél téglá szélességű pillér osztja két részre; valószínűleg egy ajtónyílás egyik oldaláról van szó. A helyiség döngölt padlójának égetett téglá burkolata a keleti helyiségben szinte érintetlenül fennmaradt.

Mindkét szelvényben jellegzetes újasszír kerámiát találtunk mind a falak alatti, mind az azok feletti betöltésben. A falak vastagsága és a gondosan kivitelezett csatorna valószínűvé teszik, hogy egy korábbi újasszír palotáról van szó; ez azt is jelenti, hogy az újasszír korra két nagyobb építési periódus esik.

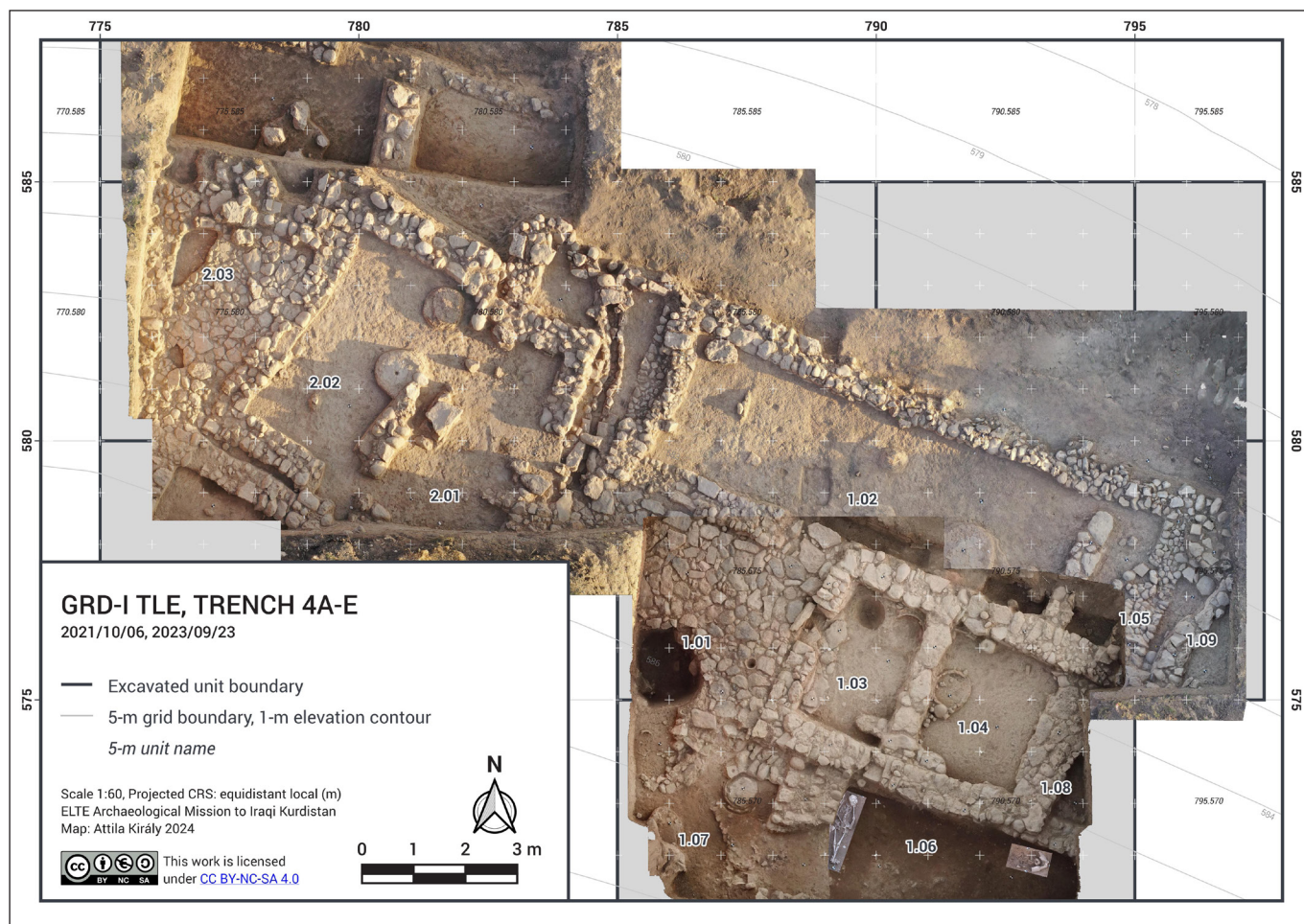
A felső terasz palotáinak különleges jelentősége, hogy az Asszír Birodalom keleti térségéből egyáltalán nem ismerünk citadellában épített palotát, az alsóvárosokból is alig. A lelőhelyünkön különösen a korábbi korszak nagy épülete ígéretes, mivel a későbbi palota udvarának kövezete lezárta annak maradványait, ezért itt zárt leletgyűttesek előkerülését várhatjuk. Joggal reménykedhetünk írásos források és más fontos leletek előkerülésében is. Ezért a következő évadban az ásatás során elsősorban erre a területre szeretnénk koncentrálni erőnket.



## AZ ÉSZAKI OLDAL LAKÓHÁZAI

A 2021-es ásatási évad során a 4B, 4C és 4D felületeken sikerült a 2018-ban megtalált újasszír lakóházat (KALLA & DEZSŐ 2019, 7–8) nagyjából 170 m<sup>2</sup>-es összefüggő területen feltárni, majd 2023-ban újabb 45 m<sup>2</sup>-t vizsgáltunk meg (4. kép).<sup>16</sup> A teljes felületet 1 × 1 méteres négyzetekben bontottuk ki, összesen öt 10 cm-es szinten, és mindegyikből földmintát vettünk.<sup>17</sup> Kiderült, hogy a várakozásunkkal ellentétben nem egy, hanem két házról van szó, egy nagyobb keletiről (1. ház) és egy kisebb nyugatiról (2. ház). A két ház északi falai közvetlenül a mai terasz peremén álltak, innen északra már az erózió lerombolta a felszínt. Mindkét épület agyagtégla-falait apró kövekből kirakott alapra, majd nagyobb kövekből kialakított lábazatra húzták fel, de az agyagtéglaakat az erózió már elvitte. Az átlagos falszélesség 60–70 cm között mozgott.

Az 1. házból eddig négy helyiséget sikerült teljesen kiásni, az udvarát majdnem egész felületében, és további három helyiséget csak kis részben. Úgy tűnik, hogy az eddig feltárt nagyjából 105 m<sup>2</sup> csak egy kisebbik része az egykori épületnek. Elképzelhető, hogy az 1. ház teljesen körülölelte a 2. házat, így az kelet-nyugati irányban akár 18 méter oldalhosszúságú vagy nagyobb is lehet. Erre utal az a tény, hogy a nagyobb újasszír házak udvarát általában legalább három oldalról körbe veszik a helyiségek (MIGLUS 1999, Taf. 71–78). A házon több helyen megfigyelhető volt az átépítés nyoma; bizonyos helyiségeket kettéosztottak (3. és 4. helyiség), máshol pedig leszűkítették a teret (2. helyiség).



4. kép. Grd-i Tle, a tell északi oldalán részben feltárt lakóházak a 4, 4B, 4C, 4D szelvényekben (fotogrammetria és térkép: Király Attila)

<sup>16</sup> A 4B felszínen ásatást Kalla Gábor vezette, majd Kutuyifa Ákos vette át a munkát Kovács Andrással; a 4C és 4D felületeken Király Attila dolgozott. A teljes felszínen nagy segítséget jelentett Vér Ádám, Tatár Iringó és Láng Dorottya munkája.

<sup>17</sup> A földminták átmosását és a nehéz frakció elemzését Pillik Bertalan végezte el.

A nagyjából 3,3×4,4 méteres udvar egy részét 2018-ban tártuk fel, és már ekkor feltűnt, hogy a felszínét gondosan rakták ki négy különböző színű (fehér, szürke, vörös és sötétkék), és különböző méretű lapos kövekkel, láthatóan törekedve a dekoratív megjelenésre (KALLA & DEZSŐ 2019, 7). Hasonló burkolatot talált a Grd-i Tlé-től nagyjából 20 km-re fekvő Grd-i Gulakot ásó dán team (SKULDBØL et al. 2021, 170–171, pl. 17), így valószínű, hogy regionális jellegzetességről van szó. Az udvaron összegyűlt esővizet egy szabálytalan kövekből kirakott csatorna vezette ki az északi lejtő felé.

Az udvartól északra és keletre fekvő 2. 3. és 4. helyiségek egyértelműen a háztartás gazdasági szárnyához tartozhattak. Különösen érdekes az eredetileg 9,3 × 2,7 m kiterjedésű 2. helyiség, amelynek hosszát egy átépítés során 8 méterre csökkentették le. Elképzelhető, hogy egy korábbi időszakban reprezentatív funkciói lehettek, ugyanis a nyugat felé eső kis utcácskából, amely alatt a vízvezető csatorna húzódott, egy 1,4 m széles, valószínűleg kétszárnyú ajtón át lehetett bejutni. Az eredeti, talán jól faragott kőküszöbnek még látszik a nyoma. A 2. helyiség feltárt berendezése már a későbbi állapotot jelzi. A nyugati felében 2018-ban földbe süllyesztett sörfőző edényeket tártunk fel (KALLA & DEZSŐ 2019, 7–8; KALLA 2021, 51, 55–56), mellette pedig egy tűzhelyet; középen három bezoárkecske szarvpár került elő,<sup>18</sup> ami talán szarufeldolgozásra utal, a keleti oldalon pedig egy 1,2 m átmérőjű, nagy boltozott kemence platniját bontottuk ki. Közvetlen keletre tőle egy patkó alakú tűzhelyt találtunk, illetve a másik oldalon egy agyagból készült emelt munkateret, amelynek felszínét kis kövekkel, kerámiával és állatsontokkal erősítették meg. Egy meglepő leletegyüttes került elő a helyiség északi fala mellett, nagyjából középen: egy hamus gödörben nagy mennyiségű elsődleges olvasztásból származó vasrögöt bontottunk ki. Az erózió miatt nem világos, hogy ez a gödör valóban a lakóházhhoz tartozik-e, és nem későbbi beásás. A 2. helyiség padlóját eredetileg négyzetes égetett téglákkal borították, de ebből igen kevés darab maradt meg.

A 3. és 4. helyiség eredetileg egy tér volt, csak később osztották ketté, és érdekes módon mindkettőt konyhaként használták. A 2,7 × 1,7 méter nagyságú 3. helyiségben, amelyet az udvarból egy 0,75 m széles ajtón lehetett megközelíteni, egy tennür-kemence (felül nyitott kenyérsütő), mellette földbe süllyesztett folyadéktároló edény, valamint egy emelt munkafelület, a 4. helyiségben (2,7 × 2,1 m) pedig egy tennür-kemence és egy munkafelület. A két helyiség elválasztása után a 2. helyiség felé nyitottak egy 0,8 méteres ajtót; ehhez meglepően erős, kő forgópersely tartozott (26 × 26 × 24 cm).

Úgy tűnik, a szokásos reprezentatív szárnyból (fogadóhelyiség, nagyterem) eddig csak egy kis részt sikerült megfognunk a szelvény déli oldalán. Sajnos az udvartól délre eső területet egy hellenisztikus kori építmény elpusztította, de a csak kis részben a felszínbe eső 6. helyiség igen erős (1,1 m) nyugati fala arra utal, hogy ez lehetett a fogadóhelyiség.

A kéthelyiséges 2. házat nyugatról, egy következő udvarról lehetett megközelíteni, de elképzelhető, hogy további helyiségek tartoztak hozzá az udvar nyugati és északi oldalán. A 2. helyiségben (4,2 × 2,4 m) az 1. házban talált boltozott kemencéhez hasonló került elő, mellette egy tennür-kemencével. Az udvarból ide egy 0,8 méter széles ajtón át lehetett bemenni, ennek égetett téglából készült ajtóperselye eredeti helyén került elő.

## TEMETKEZÉSEK

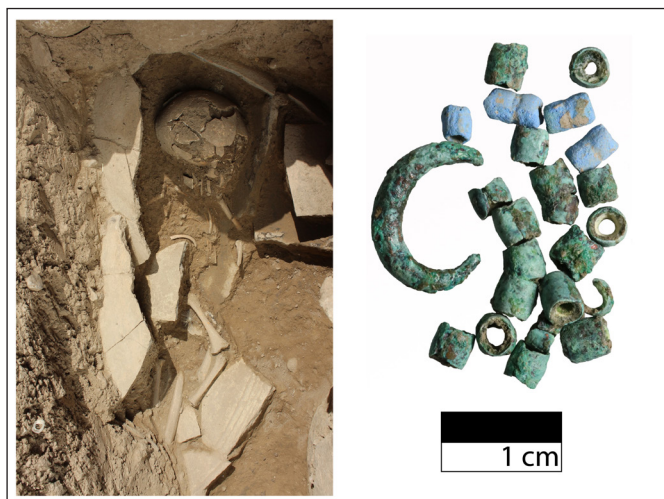
2021-ben és 2023-ban összesen 6 sír került elő az 1. házból, amelyek különböző temetkezési típusokat mutatnak. Ezek között volt egyszerű inhumáció (2. helyiség: csecsemő; 6. helyiség: felnőtt), edénytemetkezés (5. helyiség, két sír; 4. helyiség, egy sír), valamint egy kettős-edény-temetkezés (6. helyiség). Az edényekbe kisgyermeket temettek zsugorítva, az egyetlen felnőttet nyújtott pózban temették el (78. sír). A legtöbb sír melléklet nélküli volt, egyedül a felnőtt bal kezén volt két bronzgyűrű, illetve az 5. helyiségben talált edénytemetkezésben voltak ékszerek (66. sír).

Itt most csak két sírral szeretnénk valamivel részletesebben foglalkozni. A 66. sírban egy nagy tároló-edénybe helyezték el a 1,5–2 éves gyermek testét<sup>19</sup> enyhén zsugorított pózban, a bal oldalára fektetve, és így ásták be a 4. helyiség padlószintje alá (5. kép). A feje körül kis bronzlunulákat (hold alakú gyöngy, függő)

<sup>18</sup> Az archeozológiai anyagot feldolgozó Csippán Péter meghatározása.

<sup>19</sup> Az antropológiai elemzést Madai Ágotának köszönhetjük, aki az ásatás embertani anyagát dolgozza fel.





5. kép. Grd-i Tle, a 66. sír és leletei  
(fotók: Kalla Gábor)



6. kép. Grd-i Tle, a 76. sír a bontás különböző állapotaiban  
(fotók: Kuttyifa Ákos)

és bronz-, illetve egyiptomi kék gyöngyöket találtunk, amelyeket talán egy fejfedőre erősíthettek. A koponya mögé egy bronz karperecet helyeztek el. Az ékszerek alapján talán kislány lehetett.

A 76. sír (6. helyiség) esetében a gyermeket két nyitott szájú, egymás felé fordított tárolóedényben helyezték el zsugorított pózban, jobb oldalra fektetve (6. kép). A test mellé nem helyeztek mellékletet. Érdekes módon a két edény olyan jól zárt, hogy csak az alsó fele telt meg földdel, felül levegős maradt.

Ezeket a temetkezési típusokat jól ismerjük az első asszír fővárosból, Aššurból, ahol nagy számban kerültek elő edény- és kettős-edény-temetkezések (HAUSER 2012). Az 1. ház háztartásának asszír jellegét az egyéb leletanyag mellett egyértelműen jelzi a házba temetkezés szokása és az a tény, hogy mindennapi használatú tárolóedényekbe temettek.

### A HÁROM ÉVAD LEGFONTOSABB KISLELETEI

A három évad során hatalmas mennyiségű kerámia került elő, köztük olyan különlegesek is, mint a palota-áru vagy a mázas edények töredékei. Emellett jónéhány különleges anyagú (pl. szerpentin, karneol) gyöngyöt és amulettet találtunk, köztük sok készült a mesterségesen előállított egyiptomi kékéből. Kiástunk számos viszonylag ritka viseleti elemet, bronz és csont ruhatűket, illetve bronzfibulákat. Helyhiány miatt itt azonban csak négy olyan tárgyat mutatunk be, amelyek kiemelt történelmi jelentőséggel bírnak.

A palota adminisztratív funkciójára utal az innen előkerült kacsá alakú súly, amelyre nem ékírással jelezték a súlyegységet, hanem az oldalába vésett négy vonással. A  $17,5 \times 13,0 \times 11$  cm nagyságú, mészkőből durván megfaragott mérőeszköz súlya 4479 g, ami nagyjából négy 1120 g körüli súlyú minának felel meg (7. kép). A mi darabunkhoz hasonló kivitelű súlyok az Asszír Birodalom királyi palotáiból is ismertek (PEYRONEL 2015), így valószínűleg a birodalom igazgatásának eszközéről van szó.

Talán még fontosabb a kisméretű ( $4,2 \times 2,12 \times 1,5$  cm) ékírással agyagtábla, amelynek felülete másodlagosan megégett (8. kép, balra). A 16 soros szöveg nem hivatalos dokumentum volt, hanem egy feljegyzés,



7. kép. Grd-i Tle, kacsá alakú mészkősúly az 1. felületről  
(fotó: Kalla Gábor)



8. kép. Balra: Grd-i Tle, ékírástos agyagtábla az 1. felületről.  
Jobbra: Grd-i Tle, ékírástos bulla a tell déli lejtőjéről  
(fotó: Kalla Gábor)



9. kép. Grd-i Tle, pecséthenger és lenyomata  
a 4B szelvényből  
(lenyomat és fotó: Kalla Gábor)

így nincs rajta dátum. Csak mennyiségek szerepelnek rajta és személyek, de nem derül ki belőle, hogy mit sorolnak fel, Vannak köztük, akik személynevekkel szerepelnek, mint a tipikus asszír nevű Aššur-šallim-šunu és Aššur-ah-iddina, mások hivatalukkal jelennek meg, így egy udvari tisztviselő, egy eunuch (*ša rēši*) és egy helyi városvezető (város ura = *bēl āli*) is. Ez utóbbi kifejezés különösen érdekes, mivel a *bēl āli*-k általában az asszír peremterületek helyi hatalmasságai a keleti régiókban (VÉR 2018, 98–112).

Egy 2022-ben, a domb déli lábánál véletlenül, a felszínen talált újabb ékírástos tárgy megerősítette, hogy jogos a reményünk még több írástos forrás előkerülésére.<sup>20</sup> A 3,8 × 3,0 × 1,9 cm nagyságú lepecsételt bulla rendkívül jó állapotban maradt fenn annak ellenére, hogy sokáig lehetett felszínen (8. kép, jobbra). A felirata öt soros és személyek mellett (pl. Bēl-dān, Zizī) gabonamennyiségeket említ. Az agyagbullák általában zsinaggal átkötött papirusztekercsekről lógtak le, hogy illetéktelen ne nyithassa ki azokat (RADNER 1997, 26–31); a mi bullánk közepén is jól látható a zsinag nyoma. Ez a lelet is jó példa, hogy az Újasszír Birodalom kétnyelvű adminisztrációjára: az agyagtablákra ékírással nyomták be az akkád nyelvű szöveget, a papiruszra pedig alfabetikus írásmóddal festettek arámi nyelven (a papiruszra írt dokumentumok természetesen mára már elpusztultak).

Az északi lejtő magánházainak számos lelete közül kiemelkedik egy második pecséthenger, ami a feltárás során került elő. Az elsőt még egy kevert rétegben találtuk meg az 1C szelvényben 2021-ben (KALLA & DEZSŐ 2019, 8–9; KALLA 2021, 62–63), ezt viszont eredeti kontextusában, a 4B szelvényben, az 1. ház 4. helyiségének közepén (9. kép). A 2,2 × 1,1 cm nagyságú, sötétzöld serpentinből készült, ún. lineáris stílusban vésett darabon szinte nem látszik kopásnyom. Egy kunkori farkú kutyát ábrázol, ami megtámad egy mellső lábaira leroskadó bikát. Köztük egy fa, felül a Hold és az Esthajnalcsillag. A mitikus állatküzdelem ikonográfiai csoportjába tartozó jelenet jellegzetes újasszír típus. A Kr. e. 8. századra keltezhető pecséthengernek (COLLON 2001, 55) viszonylag kevés közvetlen párhuzama van, viszont feltűnő a többiekénél sokkal jobb minősége.

## ÖSSZEFOGLALÁS

Az utolsó három évad ásatási eredményei egyértelműen megerősítették azt a korábbi elképzelésünket, hogy Grd-i Tle az Asszír Birodalom egy helyi adminisztratív központja lehetett. Az ékírástos szövegek személynevei és hivatali rangjai, valamint a súly, a pecséthengerek, a lakóházak formája és a temetkezési szokások és viseleti elemek bizonyítják, hogy asszír tisztviselők laktak itt. A birodalomban az lehetett a település legfontosabb szerepe, hogy ellenőrizze a Rania-síkság vízzel jól ellátott, ezért rendkívül termékeny északnyugati részének mezőgazdasági termelését. A mai Saruchawa faluban feltörő, igen bővizű karsztvízforrás

<sup>20</sup> A bullát Láng Dorottya találta meg.



ma is nagy területeket öntöz a lelőhely környékén (VICZIÁN 2020). Grd-i Tle településének kulcsszerepe lehetett a határvidék különböző nagyobb erődítményeiben, pl. a közeli Usu Askában (MACGINNIS *et al.* 2021) vagy a hegylánc tetején fekvő kis erődökben (SQUITIERI 2020) állomásozó birodalmi helyőrségek, illetve az éppen a keleti hadjáratra vonuló az asszír hadsereg ellátásában.

## HIVATKOZOTT IRODALOM

Collon, D. (2001). *Cylinder Seals V. Neo-Assyrian and Neo-Babylonian Periods. Catalogue of the Western Asiatic Seals in the British Museum*. London: British Museum.

Hauser, S. (2012). *Status, Tod und Ritual, Stadt- und Sozialstruktur Assurs in Neuassyrischer Zeit*. Wiesbaden: Harrassowitz.

Kalla, G. (2021). The Neo-Assyrian occupation of the tell settlement at Grd-i Tle in Iraqi Kurdistan. In Dezső, T. & Kalla, G. (szerk.), *The Archaeology of the Raparin Region of Iraqi Kurdistan: A Review of Results from the Field and Directions of Further Research*. Antiqua et Orientalia 9, Budapest: Eötvös Kiadó, 41–66.

Kalla, G. & Dezső, T. (2019). Magyar ásatások Iraki Kurdisztán hegyei között: Az ELTE BTK kutatásai Grd-i Tle lelőhelyén (Rania-síkság). *Magyar Régészet* 8:4, 1–11. <https://doi.org/10.36245/mr.2019.4.4>

MacGinnis, J., Rasheed, K. R., Ismael, B. B., Disting, A., Kertai, D., Greenfield, T., Hazell, G., Matney, T. & Heda, A. J. (2021). Excavations of the Assyrian fort at Usu Aska in Iraqi Kurdistan. In Dezső, T. & Kalla, G. (szerk.), *The Archaeology of the Raparin Region of Iraqi Kurdistan: A Review of Results from the Field and Directions of Further Research*. Antiqua et Orientalia 9, Budapest: Eötvös Kiadó, 93–149.

Miglus, P. A. (1999). *Städtische Wohnarchitektur in Babylonien und Assyrien*. Baghdader Forschungen 22, Mainz: P. von Zabern.

Peyronel, L. (2015). The lion, the duck and the scorpion. Royal Assyrian weights from the North-West Palace at Nimrud. *Mesopotamia* 50, 93–112.

Preusser, C. (1954). *Die Wohnhäuser in Assur*. Wissenschaftliche Veröffentlichungen der Deutschen Orient-Gesellschaft 64, Berlin: Gebr. Mann.

Radner, K. (1977). *Die neuassyrischen Privatrechtsurkunden als Quelle für Mensch und Umwelt*. State Archives of Assyria, Studies 6, Helsinki: The Neo-Assyrian Text Corpus Project.

Skuldbøl, T. B. B., Colantoni, C., Hald, M. M., Makinson, M., Masoumian, M., Brahe, H. & Brahe, S. (2021). Gird-i Gulak. A Neo-Assyrian fort on the eastern frontier of Assyria. A salvage project by the Danish Archaeological Expedition to Iraq. In Dezső, T. & Kalla, G. (szerk.), *The Archaeology of the Raparin Region of Iraqi Kurdistan: A Review of Results from the Field and Directions of Further Research*. Antiqua et Orientalia 9, Budapest: Eötvös Kiadó, 151–185.

Squitieri, A. (2020). Towards an understanding of the Assyrian Empire's defence strategies in the east. In Hasegawa, S. & Radner, K. (szerk.), *The Reach of the Assyrian and Babylonian Empires: Case studies in Eastern and Western Peripheries*. Studia Chaburensia 8, Wiesbaden: Harrassowitz Verlag, 111–135. [https://doi.org/10.13173/9783347114776\\_111](https://doi.org/10.13173/9783347114776_111)

---

*Kalla Gábor et al. • Egy adminisztratív központ az Újasszír Birodalom keleti határvidékén*

Vér, Á. (2018). *Az Újasszír Birodalom keleti tartományai*. Ókor-Történet-Írás 6, Pécs: Pécsi Tudományegyetem, Ókortörténeti Tanszék – Budapest: L'Harmattan.

Viczián I. (2020). The geomorphological and environmental context of the Grd-i Tle archaeological site. *Hungarian Assyriological Review* 1:2, 137–145. <https://doi.org/10.52093/hara-202001-00010-000>