

## A SZOLNOKI OSMÁN PALOTA ELMÉLETI REKONSTRUKCIÓJA

KERTÉSZ RÓBERT<sup>1</sup> – SZÖKE BALÁZS<sup>2</sup>Magyar Régészet, 13. évfolyam (2024), 3. szám, pp. 35–50. <https://doi.org/10.36245/mr.2024.3.4>.

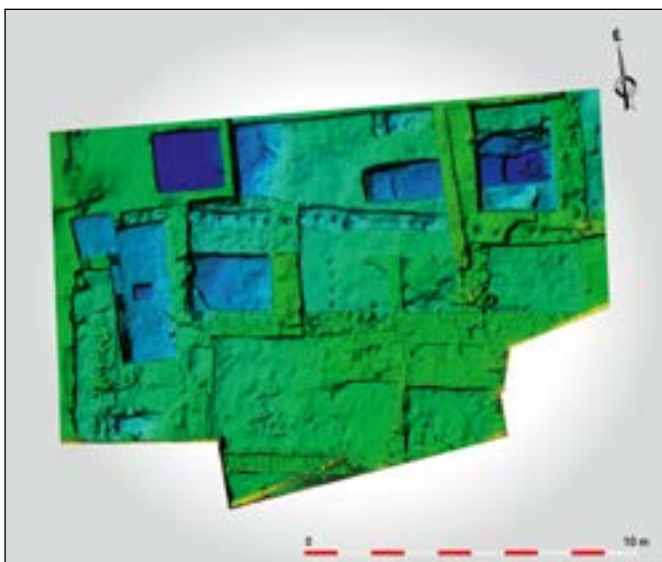
SZOLNOKVÁR

A kora újkori szolnoki vár központjában 2018-ban azonosított, nagyméretű, kb. 18,5×9 m-es, téglalap alaprajzú, kelet-nyugati tájolású oszmán palota régészeti ásatásának építészeti eredményeit a Magyar Régészet előző számában (<https://doi.org/10.36245/mr.2024.2.3>) ismertettük. A palánkkal övezett, a 16. század második fele és 1685/1687 között fennállt, jellegzetes oszmán-balkáni építéstechnikával készült, reprezentatív, két-traktusú, emeletes épület a mindenkori szolnoki szandzsákbég palotája, rezidenciája lehetett. Jelen tanulmányban a hódoltságból szórványosan rendelkezésre álló régészeti, képi, írott forrásokat, valamint az Anatóliában és a Balkánon kimutatható hasonló épületeket, falszerkezeteket vesszük górcső alá. Dolgozatunk homlokterében a magyarországi hódoltságban pillanatnyilag egyedülállónak számító, favázszerkezetes és vízszintes koszorúgerendákkal merevített agyagtéglafallal rendelkező szolnoki palota építési fázisainak, valamint elméleti rekonstrukciójának bemutatása áll.

**Kulcsszavak:** kora újkor, Szolnok, szandzsákszékhely, palánkvár, oszmán építészet, palota, elméleti rekonstrukció

## A SZOLNOKIHOZ HASONLÓ PALOTAÉPÜLETEK A HÓDOLTSÁGBAN

Az Alföldön, a Zagyva tiszai torkolatánál található szolnoki szandzsákszékhely palánkvárának központjában, a 2018-ban végzett régészeti ásatás 3. szelvényének déli szélén részlegesen feltárássra került (1. kép) egy nagyméretű, téglalap alaprajzú palota törtkőből készült alapozása. Ezen mintegy 70 cm vastag, belsejében favázás belső szerkezettel erősített, égetetlen agyagtéglaából készült fal emelkedett (2. kép). A fal alsó néhány téglasora *in situ* megmaradt. A feltárt épületrészlet közepén megszakítás nélkül húzódik



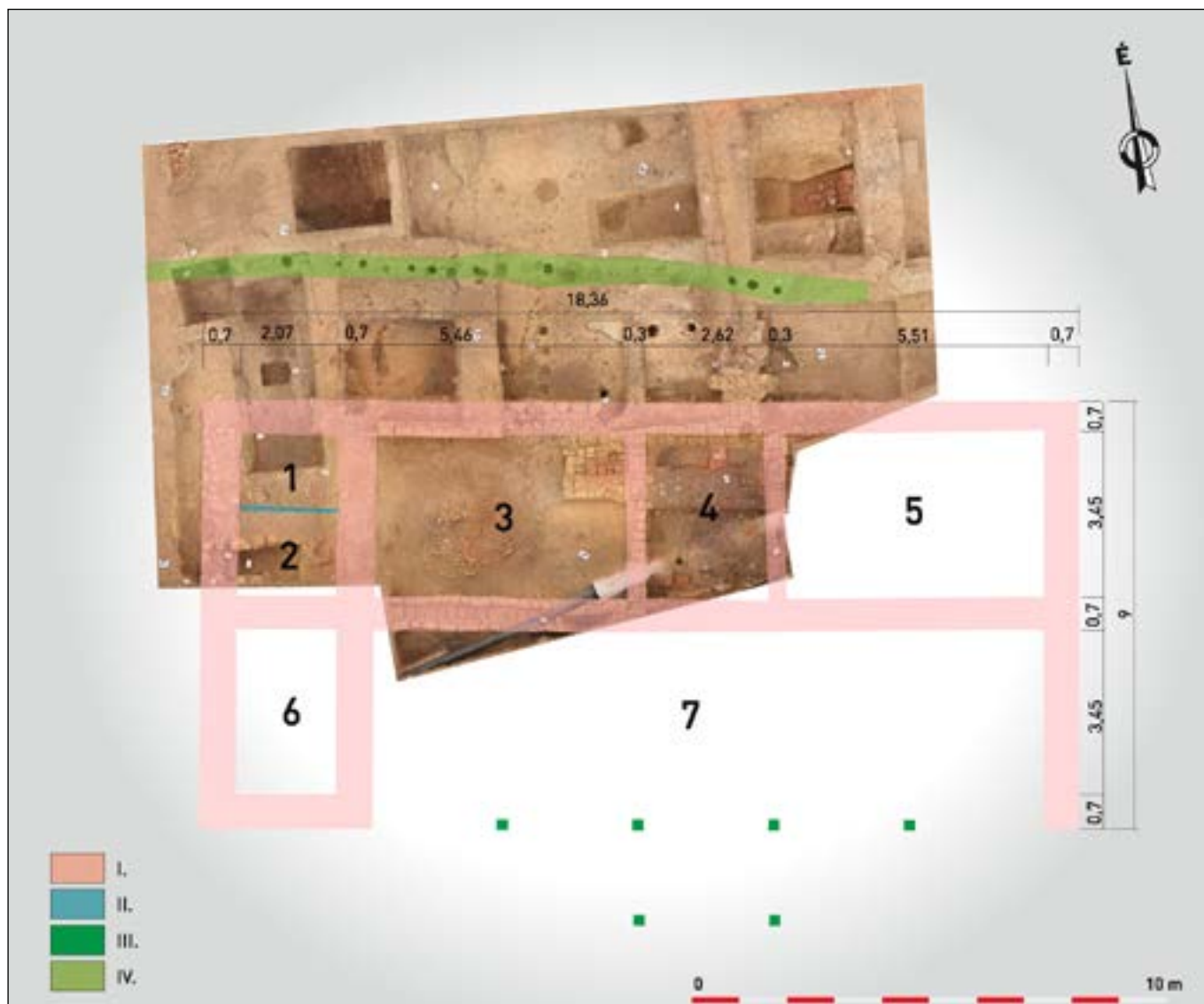
1. kép. A 3. szelvény déli szélén részlegesen feltárt oszmán palota magasságmodellje. Szolnok–Vár, 16. század második fele–1685/1687 (készítette: Pazirik Informatikai Kft.; KERTÉSZ 2021, 400, 429. kép után)



2. kép. A palota törtkő alapozásának és agyagtégla falának feltárt részletei. Szolnok–Vár, 3. szelvény (drónfelvétel: Lescsinszki Z. 2018; KERTÉSZ 2021, 531, 554. kép)

<sup>1</sup> Damjanich János Múzeum, Szolnok. E-mail: [kerteszb.robert64@gmail.com](mailto:kerteszb.robert64@gmail.com); ORCID: <https://orcid.org/0009-0005-2466-7015>

<sup>2</sup> Gál Ferenc Egyetem, Szeged. E-mail: [szokebalazs.boltozat@gmail.com](mailto:szokebalazs.boltozat@gmail.com); ORCID: <https://orcid.org/0009-0004-3714-0696>

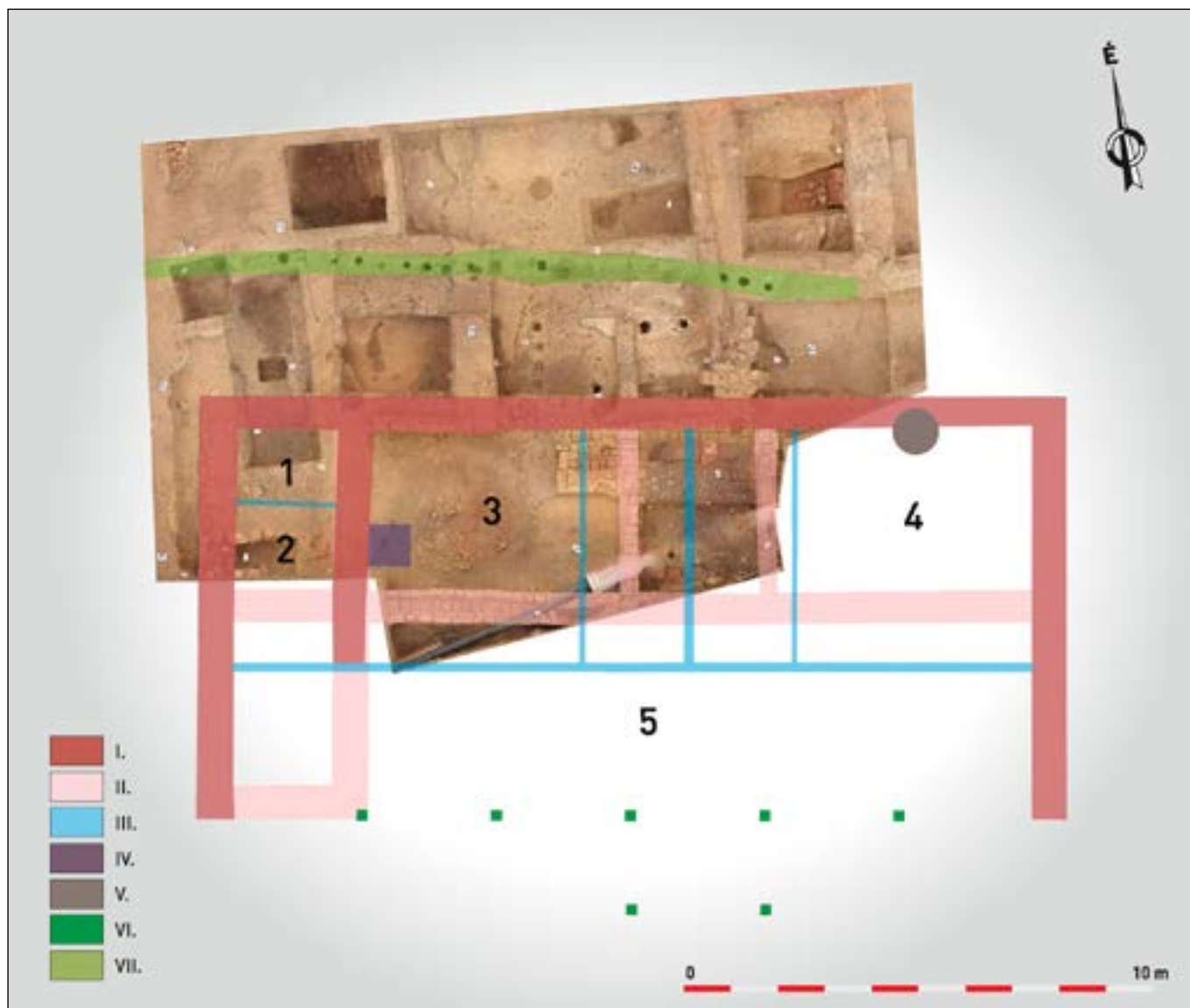


3. kép. A szolnoki oszmán palota földszintjének alaprajzi rekonstrukciója, 16. század második fele.

Helyiségek: 1: deszkapadlós fülké. 2: emésztőaknát magában foglaló fülké. 3–4–5: termék. 6: belső udvarból nyíló helyiség, amelyből az emésztőgödört és a deszkapadlós fülkét lehetett megközelíteni. 7: szofa (sofa). Színkód: I: favázás merevítéssel ellátott anyagtégfal. II: favázás fal. III: földszinti szofa (sofa) és az előtte lévő középlepcső tartóoszlopai. IV: az épületet északról övező egysoros palánk azonosított szakasza (ortofotó: Pazirik Informatikai Kft.; Kertész R. & Horváth S.; KERTÉSZ & SZŐKE 2024, 47, 4. kép

egy, a külső falakkal azonos szerkezetű és vastagságú traktusosztófal, amelyet az északi oldal felől három rövidebb falszakasz bont meg (3. kép I; KERTÉSZ 2019, 12; KERTÉSZ 2021, 526–527, 549–550. kép, 531–535, 554–556. kép, 542–549, 565–574. kép, 552, 578. kép; KERTÉSZ *et al.* 2021, 36; 2024; KERTÉSZ & SZŐKE 2024, 47, 4. kép I). A palota északnyugati sarkában a főfalakkal egykorú és megegyező szerkezetű falakkal határolt helyiség található, amit egy favázás fal oszt ketté (3. kép 1–2. II). Közülük az északi fülkét deszkapadlóval fedték (3. kép I). A déli fülkében egy emésztőgödöröt azonosítottunk (3. kép 2), amely – a rodostói (Tekirdağ) Gencs aga-ház (Genç ağa) analógiája szerint (ELDEM 1984, 74; KERTÉSZ & SZŐKE 2024, 51–52, 15–16. kép) – az emeleti mellékhelyiséghez közvetlenül kapcsolódott (4. kép 2; KERTÉSZ 2021, 538, 559. kép; 553, 579. kép; KERTÉSZ & SZŐKE 2024, 47–49; 4. kép 1–2. II; 53, 17. kép 1–2. III).

A hódoltságban az oszmán főhivatalnokok a magyar szokásoktól eltérő lakókörülmények között éltek. Ha a foglalás után az itteni városokba és végvárakba neveztek ki őket, legtöbbször nem a korábbi uralkodói vagy főúri rezidenciákba költöztek. Ezeket ugyanis a hadsereg számára tartották fenn, sokszor akár istállóként is hasznosítva a szóban forgó épületeket. Az Oszmán Birodalom javadalmi rendszere és az oszmán elit hatalmi struktúrája nem engedte meg, hogy tisztségviselői a magyarországi főnemesekéhez hasonló szék-



4. kép. A szolnoki palota emeletének alaprajzi rekonstrukciója, 16. század második fele–1685/1687.

Helyiségek: 1: szellőző (havalík). 2: árnyékszék (hela). 3: szoba (oda). 4: szoba (oda). 5: szofa (sofa). Színekód: I: emeleti, favázás merevítéssel ellátott anyagtéglafal. II: földszinti, favázás merevítéssel ellátott anyagtéglafal. III: favázás fal. IV: „Miskolci Mihály”-féle kályha. V: kandalló. VI: földszinti és emeleti szofa (sofa), valamint az előtte lévő közlépcső tartóoszlopai. VII: palotát északról övező egysoros palánk azonosított szakasza (ortofotó: Pazirik Informatikai Kft.; Kertész R., Szőke B. & Horváth S.; KERTÉSZ & SZŐKE 2024, 53, 17. kép)

helyeket tartsanak fenn. A rezidenciaként használt új vagy átalakított épületek mind szerkezetükben, mind részletkialakításukban eltértek, és olyan lakáskultúrához kapcsolódtak, amely a birodalom központjában, vagy a Balkánon volt jellemző.

Így a budai pasák sem a királyi palotában rendezték be udvarukat és hivatalukat, amikor a 17. században a Vízivárosból felköltöztek az erődített Várhegyre, mert az a foglaláskor a szultán tulajdonába került. Központjukat a ferences kolostortól északra, az egykori Szapolyai-, majd Werbőczy-palota helyén alakították ki, az oszmán igényeknek megfelelően (GERŐ 1999; PAPP 2013; PAPP 2018a, 111–113; PAPP 2018b, 257–262; PAPP 2019; PAPP *et al.* 2017). Az itáliai Giovanni Domenico Fontana hadmérnök 1686. évi metszetén (RÓZSA 1963, XXXIII. tábla, Kat. 27)<sup>3</sup> a több udvar köré szerveződött épületegyüttesből

<sup>3</sup> A metszet rendelkezésünkre bocsátásáért köszönetünket fejezzük ki a Budapesti Történeti Múzeumnak, Benda Judit gyűjteményvezetőnek (Középkori Fotótár), Molnárné Aczél Eszter Krisztina főosztályvezetőnek és B. Nagy Anikó gyűjteménykezelőnek (Képzőművészeti Főosztály, Kiscelli Múzeum – Fővárosi Képtár).





5. kép. A budai pasapalota ábrázolása Giovanni Domenico Fontana metszetén. 1686 (kivágat, BTM Kiscelli Múzeum – Fővárosi Képtár Metszettár, leltári szám: 52.54.1.)

határolt, „Basa háza”-ként megjelölt, emeletes épülettel (6. kép; NAGY & BELIA 1976, I. 31a). A szolnoki vár centrumában feltárt, palánkkal övezett, oszmán palota gyakorlatilag ugyanolyan épületet mutat, mint amilyen Wathay Ferenc tintával és tollal készült, vízfestékkel színezett rajzán is megfigyelhető (KERTÉSZ 2021, 541).

Hasonló épület emeléséről a Balaton térségében található Szentgyörgyvárról is tudunk, amit a kanizsai pasa építtetett a 17. században (V. MOLNÁR 1987, 83–84). Török épületek leírásai ismeretesek magáról Kanizsáról is, a visszafoglalás idejéből. Itt szűk területen, a várfalakon belül még mindig megtalálható mocsarakon, lábakra emelt, egy- és kétemeletes, fából készült házakat mértek fel, ezekben akár hathét helyiséget is megnevezve (V. MOLNÁR 1987, 110–111; TÓTH 1990; VÁNDOR 1992, 11). A babócsai vár központjában folytatott ásatások során pedig egy nagyobb, téglából létesített épületre bukkantak, amelyhez kelet felől fürdő tartozott. Az épületegyüt-

álló pasapalotának a keleti várfalnál megörökített, Dunára néző fő szárnyát (5. kép) a szolnoki várban azonosított palotához nagyon hasonló elrendezésben létesítették. A régészeti ásatások során felszínre került alaprajz nagyrészt összhangba hozható a látképen megfigyelhető épülettel. Ennek alépitménye az Árpád-kori városfal volt, amelyen keresztül átjáró nyílt a később felépített bástyán kialakított kertre. A Fontana-vedután megfigyelhető részletek szerint a téglalap alakú, nagyméretű, emeletes, sátozott épület két oldalt zárt kialakítású *odákkal* (fűthető lakószoba) vagy *köskökkel* (kerti pavilon vagy ház nem fűthető, reprezentatív, nyári fogadószobája) rendelkezett, közöttük pedig faoszlopos *sofa* (sofa) nyílt. A második esetben a homlokzati ablakcsoportja olyan, mint az *odáké*.

További párhuzamként említendő Temesvár, hiszen ott sem a korábbi várban lakott az ottani beglerbég, hanem önálló, nagyobb palotát építtetett a város területén a saját igényei szerint. Erről az épületről egy részletgazdag ábrázolással rendelkezünk, az 1602-ben török fogságba esett székesfehérvári vicekapitány, Wathay Ferenc tollából (NAGY & BELIA 1976, II. 163). Wathay 1603-ban került hadifogolyként Temesvárra (NAGY & BELIA 1976, II. 155–158). Az általa írt és illusztrált énekeskönyv őrizte meg a *vilájet*központ látképét a várral, a falakkal védett várossal, valamint az utóbbi közepén álló, palánkkal



6. kép. Wathay Ferenc színezett rajza a temesvári pasapalotáról. 1603 körül (kivágat Wathay Ferenc énekeskönyvének 31a. oldaláról, MTAK Kézirattára, jelzet: K 62)

tes kiemelt helyen, fallal körülvett kertben állt, amelyet feltárója a török várparancsnok palotájának, illetőleg szerájának határozott meg (MAGYAR 1990, 56–57, 128, 138, 135, 208, 17, 43–44. ábra, 16. kép; MAGYAR 1994, 78–79, 82, 4, 7. kép; MAGYAR 2002, 93–98, 2–3, 5. ábra; NAGY 1990, 389–390), ám a publikált adatok alapján sem az épület, sem a fürdő pontos rekonstrukciója nem lehetséges (PAPP 2018a, 126).

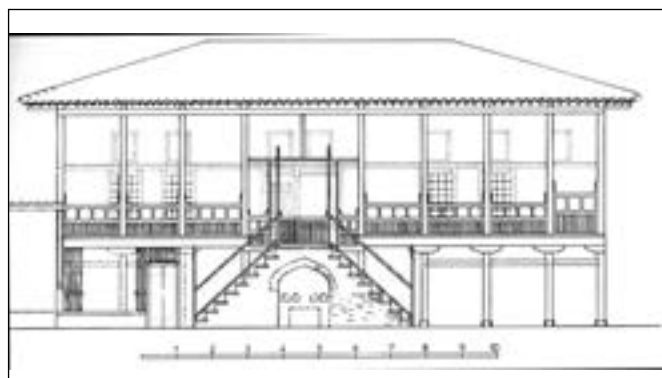
## ANATÓLIAI, BALKÁNI PÁRHUZAMOK ÉS A PALOTA ELMÉLETI REKONSTRUKCIÓJA

Az épület elméleti rekonstrukciójánál és annak számítógépes megjelenítésénél arra törekedtünk, hogy a nem szakemberek számára is értelmezhető, külső megjelenésében és belső tereiben is élethű képet alkossunk. Az így létrejött rekonstrukció tehát a Szolnokon feltárt régészeti jelenségekre épül, de részleteiben olyan elemeket is mutat, amelyeknek nyomai itt nem kerültek elő, de a párhuzamként tárgyalt épületeknél megmaradtak. A szolnoki palotával egykorú oszmán párhuzamok (KERTÉSZ 2021, 543) közül a legfontosabbak az Anatólia északnyugati részén fekvő Bursza (Bursa) Sarayönü mahalléjában álló, 16. század közepi épület (ELDEM 1984, 50) és a 17. századra keltezhető Halidzsi Izzet-ház (Halıcı İzzet) (ELDEM 1984, 64), valamint a Márvány-tenger északi partjánál, Rodostón található, ugyancsak 17. századi, már említett Gencs aga-ház (ELDEM 1984, 74; KERTÉSZ & SZŐKE 2024, 51–52, 15–16. kép). Mivel a szolnoki palota keleti része és gyakorlatilag teljes déli traktusa az ásatási terület határán kívül esett, emiatt nem került még feltárássra (1–4. kép; KERTÉSZ 2021, 526, 549. kép, 537, 2013. jegyzet). A törökországi analógiák alapján azonban kijelenthető, hogy a szolnoki épület déli oldalán az északival közel egyforma szélességű traktus húzódik (3. kép 6–7, 4. kép 5; KERTÉSZ 2021, 510–511, 530. kép, 524–525, 548. kép, 527, 550. kép; KERTÉSZ & SZŐKE 2024, 45, 47, 4. kép 6–7, 50–51, 12. kép 6–8, 53, 17. kép 5).

A fentebb hivatkozott párhuzamokra tekintettel az is bizonyos, hogy U alakban a keleti oldalról is lezárta az épületet egy teherhordó fal. Jelenleg még nem tudjuk, hogy ezen túl a nyugatihoz hasonló, szimmetrikusan elhelyezett helyiségek emelkedtek-e. A törökországi oszmán analógiák alapján valószínű (7–11. kép; ELDEM 1984, 50, 64–65, 74–75), hogy az épület főhomlokzata részben aszimmetrikus volt, és a keleti oldalon nem csatlakozott hozzá további helyiségsor (3. kép I, 4. kép I), amelyre az épülettípus kialakulása és használati jellegzetességei adnának magyarázatot (KERTÉSZ 2021, 527, 550. kép; KERTÉSZ & SZŐKE 2024, 47, 4. kép I, 50, 12. kép I, 53, 17. kép I). A déli traktust minden bizonnyal a földszinten és az emeleten egyaránt nyitott, faoszlopos *sofa* alkotta (3. kép 7. III, 4. kép 5. VI; KERTÉSZ 2021, 541, 570–572. 605–606. kép; KERTÉSZ & SZŐKE 2024, 47, 4. kép 7. III, 48, 50–53, 12. kép 7. III, 17. kép 5. VI). A közelmúltban a koszovói Pristinában talált párhuzam szerint azonban előfordulhat, hogy a szolnoki palota főhomlokzata akár szimmetrikus is lehetett (12–13. kép). A budai pasapalota (GERŐ 1980, 112–115; PAPP 2018a, 111–113), valamint a babócsai várparancsnok palotájának (MAGYAR 1990, 56–57, 128, 138, 135, 208, 17, 43–44. ábra, 16. kép; MAGYAR 1994, 78–79, 82, 4, 7. kép; MAGYAR 2002, 93–98, 2–3, 5. ábra; NAGY 1990, 389–390, 9. ábra; PAPP 2018a, 126) fentebb már említett példáira tekintettel még az sem zárható ki, hogy a szolnoki bégek palotájához ugyancsak tartozhatott magánfürdő, amely talán az épület eddig még feltáratlan, keleti részéhez csatlakozhatott.



7. kép. A Sarayönü mahalléban álló épület főhomlokzatának rajza. Bursza, Törökország, 16. század közepe (ELDEM 1984, 50)



8. kép. A Halidzsi Izzet-ház főhomlokzatának rajza. Bursza, Törökország, 17. század (ELDEM 1984, 64)

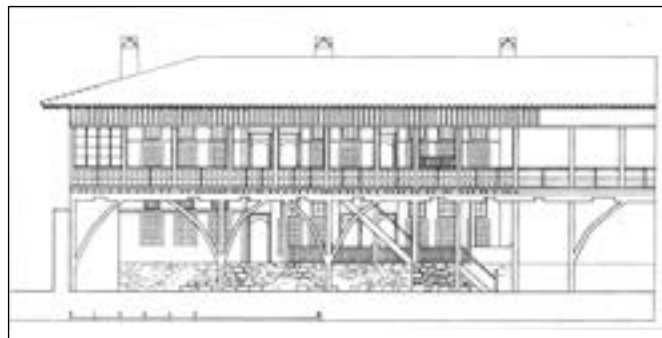




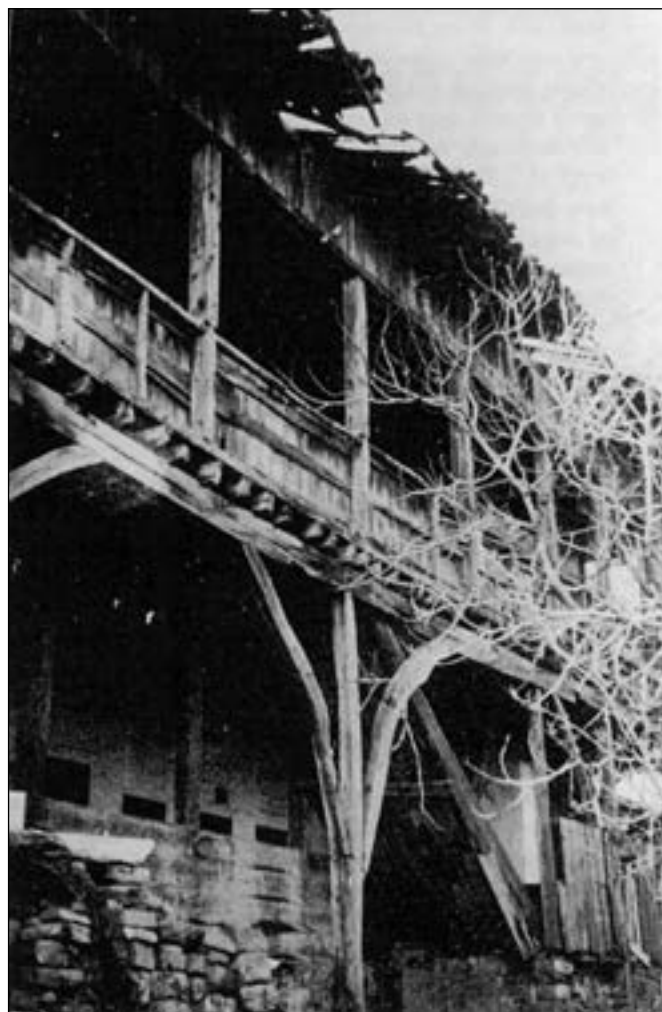
9. kép. A burszai Halidzsi Izzet-ház főhomlokzata.  
Törökország, 17. század (ELDEM 1984, 65)

Általában az oszmán palotaépületek – a helyi adottságoknak megfelelően – a földszinten kőből, téglából, vályogtéglából vagy vert agyagból, sárba rakott kőből és gyakran agyagtéglából készültek (MAGYAR 1990, 128, 138; PAPP 2013, 170–171; PAPP 2018a, 32; YEĞİN 2019; YALÇIN *et al.* 2022). Szinte minden esetben vízszintes koszorúgerendákkal erősítették meg ezeket a falakat: az oszmán épületek falszövetében ezek használata általánosan elterjedt volt. Az ilyen falmerevítések – amelyek függetlenek a szolnoki palota feltárása során megfigyelt *fachwerk*-jellegű belső szerkezettől – szinte kötelezően megjelennek mind a kőből és téglából emelt, mind a vályogtéglából és az égetetlen agyagtéglából készült oszmán épületek falszerkezetében. A vízszintes koszorúgerenda-rendszer használatának az az elsődleges oka, hogy a térségben jelentős mértékű a földrengésveszély. A szóban forgó konstrukciók koszorúként működve tudják felvenni a vízszintes irányú elmozdulások erőhatásait, megvédve az épületet attól, hogy a földrengés során azonnal összedőljön (TSAKANIKÁ 2017; GASHI 2019, 141–145).

A burszai és rodostói (7, 10–11. kép; ELDEM 1984, 50, 74–75; KERTÉSZ & SZŐKE 2024, 51–52, 15–16. kép), valamint pristinai (12–13. kép) analógiák szerint ugyanilyen falak húzódtak az emeleteken U alakban, amelyek közeibe épült be a favázás lakótér. A déli oldalon a faoszlopos *sofa* húzódott (7–12. kép; ELDEM 1984, 50, 64–65, 74–75). Az emeletre vezető lépcsőt a *sofák* belsejében egykarú lépcsőként (7, 10–11. kép; ELDEM 1984, 50, 74–75; KERTÉSZ & SZŐKE 2024, 51–52, 15–16. kép), vagy azok előtt szimmetrikus kialakításban, egy kis toronyszerű, előre ugró építmény két oldalán helyezték el (8–9. kép; ELDEM 1984, 64–65). Ilyen reprezentatívabb középlépcső látható Wathay Ferencnek a már bemutatott, temesvári palotát ábrázoló, színezett rajzán is (6. kép; NAGY & BELIA 1976, I. 31a; KERTÉSZ 2021, 541).



10. kép. A Gencs aga-ház főhomlokzatának rajza. Rodostó,  
Törökország, 17. század (ELDEM 1984, 74)



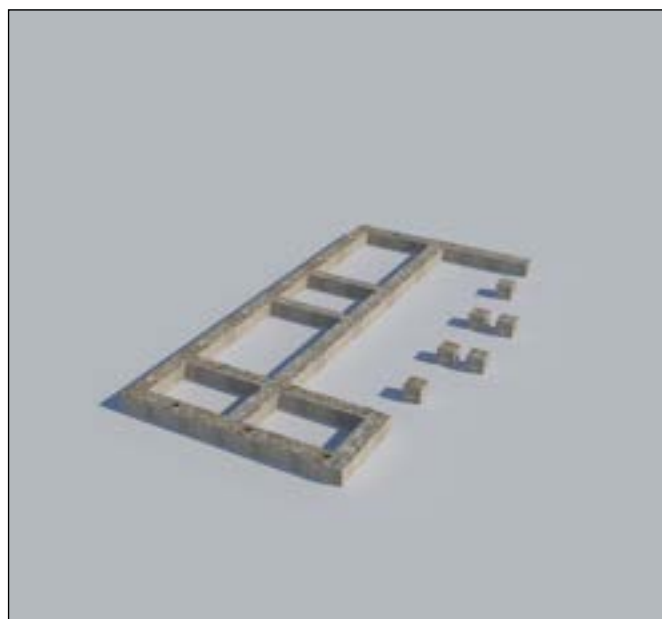
11. kép. A rodostói Gencs aga-ház főhomlokzata.  
Törökország, 17. század (ELDEM 1984, 75)



12–13. kép. A szolnoki palota közeli párhuzama egy kőlabazatú, égetetlen agyagtéglából készült U alakú falazattal rendelkező emeletes épület. Eredetileg nyitott, faoszlopos szofája volt, amit utólag átépítettek: ablakokat és konzolosan kiugratott zárterkélyt létesítettek a helyén. Pristina, Afrim Loxha utca 65., Koszovó, 18. század (fotó: Kertész R., 2024)

A fentieket összegezve lehetővé vált a szolnoki palota építési fázisainak modellezése (14. kép 1–11 / videó). Az épület vastagabb, agyagtégla falazatában a 2018. évi ásatáson megfigyelt belső, fa vázszerkezet mellett (KERTÉSZ 2021, 546–550, 571–575. kép; KERTÉSZ & SZŐKE 2024, 49, 9–11. kép) ugyancsak valószínűsíthető a vízszintes koszorúgerendák megléte (14. kép 5–8, 15. kép) az oszmán építetők háttér ismeretében. A külső és belső oldalak szélén elhelyezett kisebb gerendákat vagy vastagabb lécvázat merőlegesen egyaránt összeköthették. Koszorúgerendákat a szomszédos, még közvetlenül az oszmán foglalás előtt létesített kaszárnya falszövetében is ki lehetett mutatni, amit a külső és belső falsíkokhoz nagyon közeli, hosszirányú, kettős gerendafészek több szintben mutatnak (KERTÉSZ 2021, 370–371, 398. kép, 382–388, 410–417. kép, 404). Hasonló rendszert figyeltek meg például a Szulejmán szultán szigetvári Türbe-városában feltárt épületek (türbe, dzsámi, halveti derviskolostor) alapfalainak és felmenő falainak találkozásánál (HANCZ 2017, 96, 104, 108, 12. ábra; HANCZ 2020, 227; FODOR 2020) vagy a pristinai épület nyers agyagtégla falazatában (12–13. kép).

A számításba vehető egykorú és közel egykorú törökországi (7–11. kép; ELDEM 1984, 50, 64–65, 74–75), koszovói párhuzamok figyelembevételével (12–13. kép), a szolnoki palota földszintje alacsonyabb volt a ráépülő, emeleti résznél, és elsősorban gazdasági használatú helyiségekből állt (14. kép 9–11, 15–16. kép). Az analógiák alapján az emelet északi traktusában két-három nagyobb lakószoba (oda) állhatott, amely a török háztípus magjának felel meg. Egyes vélemények szerint ezeknek a nagyobb méretű szobáknak az előzményei a török népek jurtáihoz vezethetők vissza (KÜÇÜKERMÁN 1996). A szolnokihoz hasonló épületek emeletén két nagyobb oda vagy a két oda között a szofáról nyíló egy kisebb szoba (küçük oda) vagy pedig a két oda mellett egy harmadik, bas (baş) odának nevezett fő szoba húzódott, amelyhez favázas fallal lezárt szofaszakasz tartozott, oldalán a mellékhelyiségekkel (hela, havalık) (ELDEM 1984, 50, 64, 74; KERTÉSZ & SZŐKE 2024, 52, 16. kép).



14. kép 1–11. A szolnoki palota építési fázisainak, valamint a falazat belső, favázas szerkezetének és vízszintes koszorúgerenda-rendszerének elméleti rekonstrukciója (3D modell: Szőke B.) Az animáció megjelenítéséhez kérjük kattintson [erre a hivatkozásra](#).



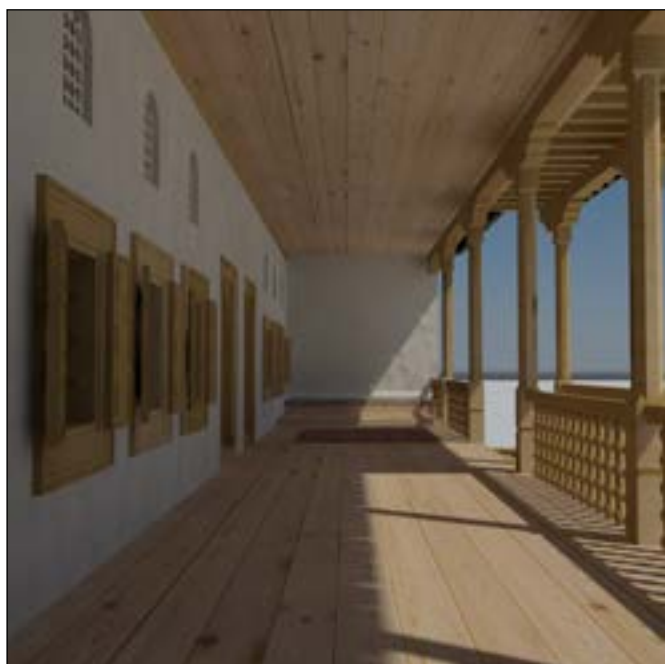


15. kép. A palotaépület rekonstruált keresztmetszete. Szolnok-Vár, 16. század második fele (3D modell: Szőke B.)

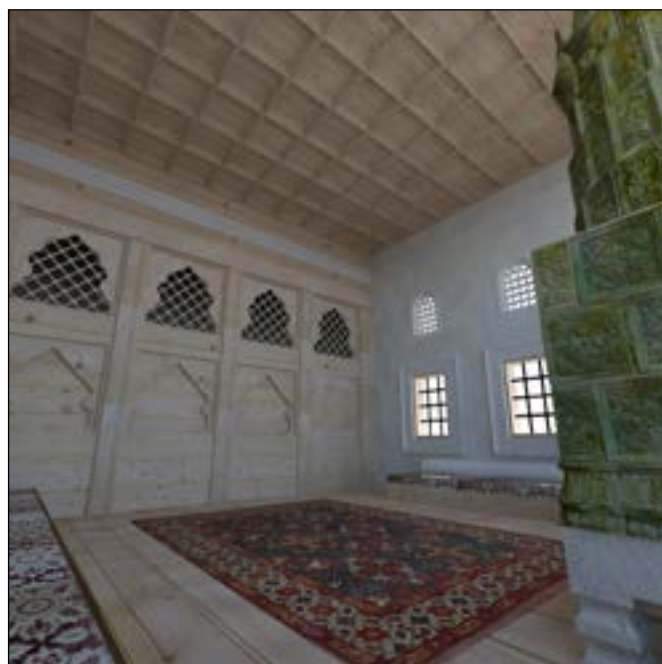


16. kép. A palota és a kaszárnya déli homlokzatának elméleti rekonstrukciója, Szolnok-Vár, 16. század második fele (3D modell: Szőke B.)

Mivel a szolnoki oszmán palota földszintjének északnyugati sarkában sikerült azonosítani az emésztőgödrt és az azt magában foglaló helyiséget (1. kép, 3. kép 2), valamint az ahhoz észak felől csatlakozó, favázas fallal elválasztott fülkét (1. kép, 3. kép 1. II; KERTÉSZ 2021, 538, 559. kép, 553, 579. kép; KERTÉSZ & SZŐKE 2024, 47, 4. kép 1–2. II, 50, 12. kép 1–2. II), emiatt a földszinti és az emeleti rekonstrukció elkészítésekor a rodostói Gencs agaházat vettük alapul (ELDEM 1984, 74; KERTÉSZ & SZŐKE 2024, 51–52, 15–16. kép). Eszerint az emelet déli traktusát magában foglaló szofáról lehetett megközelíteni az északi traktus valamennyi helyiségét (4. kép 5, 15–17. kép): az árnyékszékét (*hela*) (4. kép 2) és azon keresztül a hozzá kapcsolódó kis fülkét, a szellőzőt



17. kép. A szolnoki palota emeleti szofája, az északi traktus odáinak ablakcsoportjaival és a szofáról nyíló két szoba egy-egy bejáratával. Elméleti rekonstrukció, 16. század második fele (3D modell: Szőke B.)



18. kép. Az oszmán palota egyik emeleti, kályhás odája, a szofára néző ablakcsoportokkal. Elméleti rekonstrukció, Szolnok-Vár, 16. század második fele (3D modell: Szőke B.)



(havalik) (4. kép 1), valamint a két szobát (4. kép 3–4). A 15. század végére kialakult oszmán háztípusban a vastagabb, U alakban húzódó emeleti falak között a déli oldal felé és a helyiségeket elválasztó közfalaknál favázás szerkezetet használtak. Ezek közeit téglával vagy tapasztott vesszőfonattal töltötték ki.

Az anatóliai és balkáni analógiák alapján az emeleti szint viszonylag magas lehetett (7–13. kép; ELDEM 1984, 50, 64–65, 74–75), amit irányadónak tekintettünk a szolnoki palota rekonstrukciójának elkészítésekor (14. kép 9–11, 15–16. kép). Egy ilyen léptékű épület esetén a belső terek elérhették a négy és fél-, de akár az ötméteres magasságot. Falaik vékony, favázás konstrukciók voltak. A szobákat többnyire emeletes kialakítású ablakszerkezetekkel világították meg. Az alsó szinten álló téglalap alakú, fakeretes ablakok nyitható fatáblákkal rendelkeztek (16–18. kép), később üvegezéssel lezárva. Fölöttük pedig szamárhátíves nyílások sorakoztak, amelyek belsejében beépített, többnyire habarcsba/stukkóba falazott kisebb üvegkorongokat helyeztek el (7–9. kép; ELDEM 1984, 50, 64–65). Ezeket egységes kompozícióba, általában három-három elemből kialakított ablaksoportokat alkotva fogták össze. Egy-egy lakószobát többnyire két vagy három ilyen, általában a déli oldalon elhelyezett ablaksoport világított meg egy vagy két oldal felől, többségükben a déli oldalon elhelyezett ablakokkal (18. kép), gyakran sarokra szimmetrikus elrendezésben.

A födémeket és a mennyezeteket gerendaszerkezettel alakították ki. A födémek gerendái kétfelől, alulról és felülről voltak befogva az épületet vízszintesen merevítő fakeretbe. A szofaoszlopok jellegzetes kialakítása mind az oszmán-török anatóliai, mind a közép-ázsiai építészetre jellemző formákat mutatott (14. kép 9–11, 16–17. kép). A szobákat kandallókkal fűtötték, amelyek valamelyik zárt falszakasz közepére kerültek (ELDEM 1984, 50–51, 74; KERTÉSZ & SZŐKE 2024, 51–52, 15–16. kép). A kandallók füstelvezetőjének jellegzetes, csúcsos kialakítása többnyire deszkából készült, amelyet tapasztottak vagy -vakoltak (4. kép 4. V, 19. kép). Ezeket gazdagon faragott fakonzolok támasztották alá. A történeti ábrázolások alapján bizonyítható, hogy ezek a kandallók a tetőn kibúvó magas, mászókérményekkel rendelkeztek. Mivel ilyeneket már a 15–16. századi, hitelesnek tekinthető konstantinápolyi látképeken megfigyelhetünk (20. kép;



19. kép. A palota másik emeleti, kandallós odájának elméleti rekonstrukciója, Szolnok–Vár (3D modell: Szőke B.)



20. kép. Konstantinápolyi látkép. Melchior Lorck, 1559 körül (WESTBROOK et al. 2010, 66, Fig. 5)



21. kép. A szolnoki palota hátsó homlokzata és mászókérményeinek látványa északnyugat felől, a kaszárnya udvaráról. Elméleti rekonstrukció (3D modell: Szőke B.)



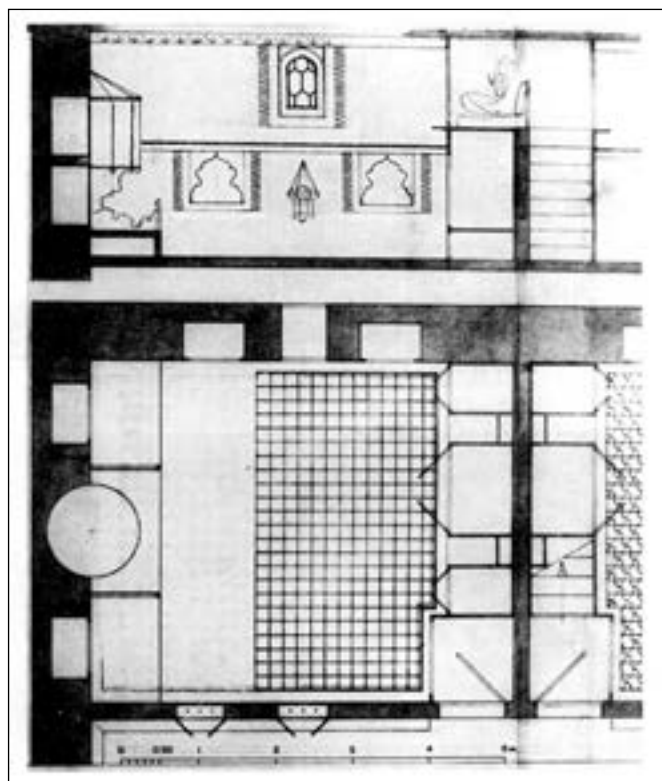
22. kép. Az oszmán palota emeleti, „Miskolci Mihály”-féle kályhával fűtött odájának elméleti rekonstrukciója, Szolnok–Vár, 16. század második fele (3D modell: Szőke B.)

csény (BODNÁR 1988) és Nógrád (TOMKA 2005). A szolnoki várban a világosabb és a sötétebb zöld árnyalatúak vannak többségben, de előfordulnak rozsdabarna és sötétbarna mázzal ellátott példányok, illetve két-színmázos, zöld és rozsdabarna változatok egyaránt (KERTÉSZ & ÁDÁM 2021; KERTÉSZ & ÁDÁM 2023). Mivel „Miskolci Mihály”-típusba sorolható kályhák vásárlását csak az elit engedhette meg magának, nagyon valószínű, hogy a palota két emeleti szobája közül legalább az egyiket ilyennel fűtötték a 16. század utolsó harmadában (4. kép 3. IV, 15, 18, 22. kép).

Az emeleti tereket többnyire gazdagon kialakított kazettás deszkamennyezet fedte (18–19, 22. kép). Padlójuk ugyancsak deszkából készült, amit szőnyegekkel borítottak. Az ablakok és gyakran a többi fal előtt is alacsony, hosszú ülőalkalmatosságok húzódtak, amelyek a padlóhoz csatlakoztak. Ezekon szintén szőnyeget, illetve párnákat helyeztek el. Előfordult, hogy a szoba egyik oldalán farácsokkal takart, zárt karzatot alakítottak ki a nők számára, hogy rejtve jelen lehessenek akkor, amikor a ház ura férfi vendéget fogad (23. kép; ELDEM 1984, 50–51). Ezek a szerkezeti megoldások már a 15. századi oszmán építészetben is általánosan elterjedtek voltak. Így megalapozottan feltételezhető, hogy a 16. század második felében emelt szolnoki palota szobái is hasonló látványt nyújthattak (18–19. kép). Az oszmán-török építészet képére ma rendkívül jellemző, konzolosan kiugratott emeleti részek, illetve zárt-erkélyek és erkélyek építése azonban inkább a 17. század végi, még inkább pedig a 18–19. századra jellemzők (12. kép; ELDEM 1984, 100–291). Ezek

WESTBROOK *et al.* 2010), talán a szolnoki palota kandallójának füstje is ezekkel megegyező típusú kéményen távozhatott a szabadba (21. kép).

A szolnoki vár Vízi-kapuja előtti Tisza-partról a 20. század második felében szórványként begyűjtött régészeti forrásanyagban ún. „Miskolci Mihály”-féle kályhacsempék töredékeit azonosítottuk. Eredetileg olyan kályhákhoz tartoztak, amelyeket a 16. század utolsó harmadában, de még a tizenöt éves háború megindulása előtt raktak (KERTÉSZ & ÁDÁM 2021, 97, 99). Ezek a nógrád/gömöri fazekasrégióból származó kályhacsempék jellemzően északkelet-magyarországi várakban fordulnak elő, amelyek részben magyar, részben oszmán kézen voltak. Az előbbiekre példa Csábrág (Čabrad') (RAKONCZAY 2018), Eger (KOZÁK 1963; HOLL 1993; FODOR 2002), Diósgyőr (BOLDIZSÁR *et al.* 2010), Ónod (PUSZTAI & TOMKA 2002; TOMKA 2005; TOMKA 2009), Szendrő (TOMKA 2002; TOMKA 2005), míg az utóbbiakra a szabadkai (Sobótka) vár (DRENKO 1970), Fülek (Fiľakovo) (KALMÁR 1959; ANDERKO 2018), Szé-



23. kép. A Sarayönü mahallében álló épület egyik emeleti odájának metszete (fent) és alaprajza (lent). Bursza, Törökország, 16. század közepe (ELDEM 1984, 51)



meglétét sem a hitelesnek tekinthető képi ábrázolások, sem az épületek alaprajzi rendszere alapján nem feltételezhetjük a hódoltságban a 17. század második fele előtt.

Az oszmán területek mediterrán részén a legelterjedtebb tetőfedési mód a kis hajlásszögű, nagy ereszkülsős, kúpcserépekből felépített tetőszerkezet volt. Számos magyarországi lelőhelyről ismerünk ilyen cserépfedésre utaló töredékeket (pl. PAPP 2013, 170; PAPP 2019, 233; HAN CZ 2017, 92–93, 97, 103–105, 121, 2, 5. ábra; HAN CZ 2020, 226, 237), valamint Evlia cselebi is említést tesz róla (pl. SUDÁR 2012, 59). A hódoltságban azonban, a balkáni építészethez hasonlóan, a dzsámik és más kupolával fedett épületek, a fürdők, medreszék egy részét ólomlemezekkel fedték. Ezáltal lényegesen vízzáróbbnak bizonyultak, különösen a hideg téli időjárással jellemezhető Kárpát-medencében. Ugyanígy szükség volt jól szigetelő és a vizet elvezető tetőkre a magasan fekvő Dinári-hegység havas és esős tájain. A Balkán központi területein, a magas hegyekben – mind a szerb és bosnyák, részben albánok lakta területeken – elsősorban rendkívül meredek, deszkával fedett tetőket használtak az általános lakóháztípusok fedésénél (TÓTH 1990). Ezek, a középkori magyarországi gótikus tetőkhöz hasonlóan, akár 60 fokos dőlésszögűek is lehettek (VÁNDOR 1996, 79–91). A hazai zsindelezéstől eltérően ezeket többnyire *dránicával* fedték, ami hosszabb, másfél-két méteres, hasított deszkákból készített tetőhéjalást jelent. Ilyen típusú tetővel fedett házak nagy számban elsősorban a mai Bosznia-Hercegovinában maradtak fenn (24. kép; VELJKOVIĆ 2014).

Wathay Ferencnek a temesvári pasapalotát ábrázoló színezett rajzán ugyancsak egy ilyen, nagyon magas, deszkával fedett tető látható (6. kép; NAGY & BELIA 1976, I. 31a). Ugyanígy Ferdinand Graf von Zinzendorf, az



24. kép. Tradicionális tetőszerkezetű bosnyák ház. Gračanica, Bosznia-Hercegovina, 1840 ([https://scontent.fbud5-1.fna.fbcdn.net/v/t31.18172-8/27788176\\_1689030214473483\\_3824276959544119190\\_o.jpg?nc\\_cat=102&ccb=1-7&nc\\_sid=7f8c78&nc\\_ohc=e2ilqJ8W9koAX9ltCUQ&nc\\_ht=scontent.fbud5-1.fna&oh=00\\_AfAnXoRKFCOS6xzgMOZrpJlc8nATuKg0M9SfhV-Co160jw&oe=65F29C55](https://scontent.fbud5-1.fna.fbcdn.net/v/t31.18172-8/27788176_1689030214473483_3824276959544119190_o.jpg?nc_cat=102&ccb=1-7&nc_sid=7f8c78&nc_ohc=e2ilqJ8W9koAX9ltCUQ&nc_ht=scontent.fbud5-1.fna&oh=00_AfAnXoRKFCOS6xzgMOZrpJlc8nATuKg0M9SfhV-Co160jw&oe=65F29C55))



25. kép. Az egri jezsuita rendház bosnyák típusú épületei és deszkafedésű tetői. Ferdinand Graf von Zinzendorf tollrajza, 1704 (kivágat, Österreichisches Staatsarchiv, Wien; Kriegsarchiv, Kartensammlung, jelzet nélkül, Starhemberg család letéje).

egri császári helyőrség parancsnoka a városban hasonló, *dránicával* fedett épületeket örökített meg az 1704-ben készített tollrajzán (25. kép). A rajz közepén azonosítható az akkor már a jezsuiták templomaként működő minaretes mecset/dzsámi, amely mellett 1690-ben öt nagy és tizenkét kisebb házat írtak össze (BREZNAY 1933, 49; KOVÁCS 2006, 97). A mecsetet/dzsámit 1749-ben elbontották (SZMRECSÁNYI 1937, 234; SUDÁR 2014, 254).

Evlia cselebi leírásaiban is a hódoltsági települések leggyakoribb jellemzője a magas, deszka tetejű házak megléte (pl. SUDÁR 2012, 59), ahogyan Szolnokon szintén tudunk deszkafedélű épület létezéséről (ZOLTAI 1903, 310; ZOLTAI 1936, 59; FEKETE 1926, 60). A visszafoglaló háborúk korából származó források egyaránt ezt a típust említik meg a legtöbbször (TÓTH 1990). Szolnokon a vár déli palánkfala mellett, a Tiszára nyíló Vízi-kapu közelében állt uralkodói dzsámi (*Hünkár dzsámii*) esetében Evlia kupolát, egy 17. század végi forrás pedig annak ólomfedését említi (BADÁL 1976, 302; KERTÉSZ *et al.* 2012, 117, 119, 123, 9. jegyzet; SUDÁR 2017, 122; KERTÉSZ 2021, 527, 535, 695). De ólomlemezek fedhették a muszlim imahelytől nem messze azonosítható török fürdő kupoláit is (KERTÉSZ 2021, 44–47, 36. kép, 545, 547, 578–582, 613–616. kép). A kúpcserépek hiánya arra utal, hogy a többi épület – a palotát is beleértve (16, 21. kép) – feltehetőleg deszkafedést kapott.

#### FELHASZNÁLT IRODALOM

Anderko A. (2018). „Csalogány utcai típusú” kályhacsempék a füleki várból („Csalogány Street-type” Stove Tiles from the Castle of Filakovo). *Neograd. A Dornjay Béla Múzeum Évkönyve* 41, 282–312.

Badál E. (1976). Művészettörténeti regeszták a királyi határozatokból és rendeletekből IX. *Ars Hungarica* 4:2, 291–304.

Bodnár K. (1988). Kályhacsempék Nógrád megyéből I. Szécsény mezőváros XV–XVI. századi kályhacsempéi (Ofenkacheln aus dem Komitat Nógrád I. Die Ofenkacheln des Marktfleckens Szécsény aus den XV–XVI-ten Jahrhunderten). *A Nógrád Megyei Múzeumok Évkönyve* 14, 9–24, T. I–XXVII.

Boldizsár P., Kocsis E. & Sabján T. (2010). *A diósgyőri vár 16–17. századi kályhacsempéi*. Borsod-Abaúj-Zemplén megye régészeti emlékei 8. Miskolc: Herman Ottó Múzeum.

Breznay I. (1933). *Eger a XVIII. században. Első kötet*. Eger: Egri Nyomda Részvénytársaság.

Drenko, Z. (1970). Archeologický výskum tureckého hradu “Sobôtka”. *Sborník Slovenského národného múzea* 64 *História* 10, 139–175.

Eldem, S. H. (1984). *Türk Evi: Osmanlı Dönemi / Turkish Houses: Ottoman Period*. Volume I. İstanbul: Türkiye Anıt ve Çevre Turizm Değerlerini Koruma Vakfı.

Fekete L. (1926). Debrecen város levéltárának török oklevelei. *Levéltári Közlemények* 3, 42–67.

Fodor L. (2002). Heves megyei kályhatartozékok. In Havassy P. (szerk.), *Gerencserek, kályhások, tűzvigyázók. Feudáliskori kályhacsempék az Alföldről és peremvidékéről / Hafner, Ofensetzer und Feuerwächter. Mittelalterliche und frühneuzeitliche Ofenkacheln der Ungarischen Tiefebene und ihrer Randgebiete* (pp. 82–86, Kat. 47–81.) Gyulai katalógusok 11. Gyula: Békés Megyei Önkormányzat Múzeumok Igazgatósága Erkel Ferenc Múzeuma.

Fodor P. (2020). *Turbék. Szulejmán szultán szigetvári Türbevarosa a 16–17. századi oszmán-török forrásokban*. Szigetvár könyvek 1. Budapest: HUN-REN Bölcsészettudományi Kutatóközpont.



Gashi, F. (2019). *Albanian Residential Architecture: A Loss of Identity*. Politecnico di Milano, School of Architecture, Urban Planning, Construction Engineering. Online. [https://issuu.com/gashifitore/docs/thesis\\_fitore\\_gashi](https://issuu.com/gashifitore/docs/thesis_fitore_gashi)

Gerő Gy. (1980). *Az oszmán-török építészet Magyarországon. Dzsámik, türbék, fürdők (Die Denkmäler der osmanisch-türkischen Baukunst in Ungarn. Moscheen, Türben, Bäder)*. Művészettörténeti füzetek 12. Budapest: Akadémiai Kiadó.

Gerő, Gy. (1999). The Residence of the Pasha's in Hungary and the Recently Discovered Pashasaray from Buda. In Déroche, F., Harri, A. & Ohta, A. (eds), *Art Turc – Türkisch Art. 10th International Congress of Turkish Art – 10 Congrès international d'art turc. Actes–Proceedings. Genève, 1995* (pp. 353–360). Genève: Fondation Max van Berchem.

Hancz E. (2017). Nagy Szulejmán szultán szigetvári türbe-palánkjának régészeti feltárása (2015–2016). In Pap N. & Fodor P. (szerk.), *Szulejmán szultán Szigetváron. A szigetvári kutatások 2013–2016 között* (pp. 89–130). Pécs: Pannon Castrum Kft.

Hancz E. (2020). Halveti derviskolostor Nagy Szulejmán szultán türbepalánkjában. In Pap N. (szerk.), *Türbék - Szulejmán szultán zarándokvárosa* (pp. 221–243). Szigetvár könyvek 2. Budapest–Pécs: HUN-REN Bölcsészettudományi Kutatóközpont; Pécsi Tudományegyetem.

Holl, I. (1993). Renaissance-Öfen. Mittelalterliche Ofenkacheln in Ungarn V. *Acta Archaeologica Academiae Scientiarum Hungaricae* 45, 247–299.

Kalmár J. (1959). *A füleki (Filakovo) vár XV–XVII. századi emlékei*. Régészeti Füzetek 2:4. Budapest: Magyar Nemzeti Múzeum – Történeti Múzeum.

Kertész R. (2019). Régészeti kutatások Szolnok várában (2017–2019). In *Elpusztult várak, elfeledett templomok – Szeged 300* (konferencia rezümékötet) (pp. 11–12). Szeged: Móra Ferenc Múzeum.

Kertész R. (2021). *Eltemetett múlt. Szolnok középkora és kora újkora a várásatás tükrében (The Buried Past. The Middle Ages and Early Modern Age in Szolnok as Reflected by the Excavations in Szolnok Castle)*. Szolnok: Magánkiadás.

Kertész R. & Ádám M. (2021). A szolnoki vár „Miskolci Mihály-körhöz” tartozó kályhacsempéi (Stove tiles of the “Miskolci Mihály Circle” from the Szolnok Castle). *Tisicum: a Jász-Nagykun-Szolnok megyei múzeumok évkönyve* 29, 67–101.

Kertész R. & Ádám M. (2023). A szolnoki vár „Miskolci Mihály”-körhöz tartozó kályhacsempéi II. (Stove tiles of the “Mihály Miskolci” Circle from the Castle of Szolnok II). *A Móra Ferenc Múzeum Évkönyve – Új folyam* 10, 43–65.

Kertész R. & Szőke B. (2024). A szolnoki oszmán palota régészeti kutatása. *Magyar Régészet* 13:2, 44–59. <https://doi.org/10.36245/mr.2024.2.3>

Kertész R., Sudár B., Bana Zs. & Kómár M. (2012). Egy elfeledett muszlim imahely: a szolnoki Szulejmán szultán-dzsámi (A forgotten Muslim Meeting Place: the Suleiman Sultan Large Mosque (Jami) in Szolnok). *Műemlékvédelem* 56:3, 110–125.

Kertész R., Ádám, M., Gálvölgyi O. & F. Komori T. (2021). A szolnoki szandzsákszékhely – szárazföldi és vízi utak metszéspontján. *Határtalan Régészet* 6:1, 34–39.

Kertész R., Ádám M., Gálvölgyi O. & F. Komori T. (2024). *A szolnoki vár: lokális, regionális, globális/interkontinentális kapcsolatok (The Castle of Szolnok: Local, Regional, Global/Intercontinental Connections)*. Budapest: Martin Opitz Kiadó. (Megjelenés alatt).

Kovács B. (2006). *Agria recuperata. A törököktől visszafoglalt Eger újjáépítésének első évei*. A Heves Megyei Levéltár forráskiadványai 13. Eger: Heves Megyei Levéltár.

Kozák K. (1963). Az egri vár feltárása (1957–62) I. (Gli scavi archeologici eseguiti nella fortezza de Eger dal 1957). *Agria: Az Egri Múzeum Évkönyve* 1, 119–171.

Küçükerman, Ö. (1996). *Turkish House in Search of Spatial Identity. Kendi mekânının arayışı içinde Türk evi*. İstanbul: Türkiye Turing ve Otomobil Kurumu.

Magyar K. (1990). Babócsa története a honfoglalástól a mohácsi vészig. In Magyar K. (szerk.), *Babócsa története. Tanulmányok a község történetéből* (pp. 15–219). Babócsa: Babócsa Község Önkormányzata.

Magyar K. (1994). A babócsai Nárciszos-Basakert Árpád- és középkori településtörténete a régészeti kutatások alapján. Különös tekintettel a terület XIV–XVII. századi várára (Die arpadenzeitliche und mittelalterliche Siedlungsgeschichte von Narciszos und Basakert in Babócsa auf dem Grund der archäologischen Forschungen). *Somogyi Múzeumok Közleményei* 10, 73–93.

Magyar K. (2002). Babócsa–Nárciszos. Török hódoltság kori települések régészeti emlékei. In Gerelyes, I. & Kovács Gy. (szerk.), *A hódoltság régészeti kutatása. A Magyar Nemzeti Múzeumban 2000. május 24–26. között megtartott konferencia előadásai* (pp. 91–98). Opuscula Hungarica 3. Budapest: Magyar Nemzeti Múzeum.

V. Molnár L. (1987). *Kanizsa vára*. Budapest: Zrínyi Katonai Könyv- és Lapkiadó.

Nagy G. (1990). A Basakert építészeti öröksége, romhelyreállítás a Nárciszosban. In Magyar K. (szerk.), *Babócsa története. Tanulmányok a község történetéből* (pp. 373–409). Babócsa: Babócsa Község Önkormányzata.

Nagy L. & Belia Gy. (1976). *Wathay Ferenc Énekes Könyve I–II*. Sajtó alá rendezte, az utószót és a jegyzeteket írta Nagy L., a szöveget Belia, Gy. gondozta. Hasonmás kiadás. Budapest: Helikon

Papp A. (2013). Rövid összefoglaló a budai pasák palotájáról (Succinct Report on the Pasha's Palace in Buda). *Budapest Régiségei* 46, 167–185.

Papp A. (2018a). *Török fürdők régészeti emlékei Magyarországon*. Hereditas Archaeologica Hungariae 2. Budapest: Archaeolingua; Magyar Tudományos Akadémia Bölcsészettudományi Kutatóközpont Régészeti Intézet

Papp A. (2018b). Ottoman Earth Architecture in Buda (1541–1686). In Pradines, S. (ed.), *Earthen Architecture in Muslim Cultures. Historical and Archaeological Perspectives*. Arts and Archaeology of the Islamic World volume 10. (pp. 249–266). Leiden, Boston: Brill. [https://doi.org/10.1163/9789004356337\\_013](https://doi.org/10.1163/9789004356337_013).



Papp, A. (2019). An Ottoman Garden – the Palace of *beylerbeyis* in Buda. In Fodor, P., E. Kovács, N. & Péri, B. (eds), *Şerefe. Studies in Honour of Prof. Géza Dávid on His Seventieth Birthday* (pp. 231–242). Budapest: Research Centre for the Humanities of the Hungarian Academy of Sciences.

Papp A., Szigeti J. & Horváth V. (2017). Három korszak – három lelet. Három kiemelkedő tárgy a budavári karmelita kolostor feltárásából (Three Period – Three Artifacts. Three Extraordinary Artifacts from the Excavation of the Carmelite Monastery in Buda Castle). *Budapest Régiségei* 50, 189–221.

Pusztai T. & Tomka G. (2002). Abaúj, Borsod és Zemplén megyei kályhacsempék. In Havassy P. (szerk.), *Gerencserek, kályhások, tűzvigyázók. Feudáliskori kályhacsempék az Alföldről és peremvidékéről / Hafner, Ofensetzer und Feuerwächter. Mittelalterliche und frühneuzeitliche Ofenkacheln der Ungarischen Tiefebene und ihrer Randgebiete* (pp. 75–82, Kat. 1–46). Gyulai katalógusok 11. Gyula: Békés Megyei Önkormányzat Múzeumok Igazgatósága Erkel Ferenc Múzeuma.

Rakonczay R. (2018). A csábrági vár késő reneszánsz kályhacsempéi (Mihály Miskolci und „seine” *Offenkacheln von der Burg Čabrad*). In Ringer I. (szerk.), *A fiatal középkoros régészek VIII. konferenciájának tanulmánykötete* (pp. 223–244). Sátoraljaújhely: Petőfi Irodalmi Múzeum; Kazinczy Ferenc Múzeum.

Rózsa Gy. (1963). *Budapest régi látképei (1493–1800)*. (*Alte Budapester Städtebilder 1493–1800*). Monumenta Historica Budapestinensia 2. kötet. Budapest: Akadémiai Kiadó.

Sudár B. (2012). *Pécs 1663-ban. Evlia cselebi és az első részletes városleírás*. Források Pécs történetéből 4. Pécs: Pécs Története Alapítvány; Kronosz Kiadó.

Sudár B. (2014). *Dzsámik és mecsetek a hódolt Magyarországon*. Magyar történelmi emlékek – adattárak. Budapest: MTA Bölcsészettudományi Kutatóközpont, Történettudományi Intézet.

Sudár B. (2017). Szolnok Evlia cselebi leírásában. *Keletkutatás* 2017. tavasz, 111–124. <http://dx.doi.org/10.24391/KELETKUT.2017.1.111>.

Szmrecsányi M. (1937). *Eger művészetéről. Tanulmányok és jegyzetek a hazai barokk történetéhez*. Budapest: Stephaneum Nyomda R. T.

Tomka G. (2002). Szendrő várai. In Veres L. & Viga Gy. (szerk.), *Szendrő monográfiája* (pp. 125–164). Szendrő: Szendrő Város Önkormányzata.

Tomka, G. (2005). Zwei Ofenkachelgruppen von den Burgen Ónod und Szendrő. In Chovanec, J. (ed.), *Gotické a renesančné kachlice v Karpatoch* (pp. 231–240). Trebišov: Arx Paris.

Tomka G. (2009). 16. századi kályhacsempék az ónodi vár ásatásából II. (Ofenkacheln des 16. Jahrhunderts aus der Ausgrabung der Burg von Ónod. Teil II). *Communicationes Archaeologicae Hungariae* 2009, 359–383. <https://doi.org/10.54640/cah.2009.359>.

Tóth I. Gy. (1990). A magyarországi török építkezés forrásaihoz: a kanizsai vár házainak összeírása (1690) (Zu den Quellen türkischer Architektur in Ungarn: Das Register der Häuser der Burg von Kanizsa, 1690). *Zalai Múzeum* 2, 221–230.

Tsakanika, E. (2017). Minoan Structural Systems: Earthquake-resistant Characteristics. The Role of Timber. In Jusseret, S. & Sintubin, M. (eds), *Minoan Earthquakes. Breaking the Myth through Interdisciplinarity*

(pp. 267–304). *Studies in Archaeological Sciences* 5. Leuven: Leuven University Press. <https://doi.org/10.2307/j.ctt1whm9cf.17>.

Vándor A. (1996). 16–19. századi ácsolt tetőszerkezetek Magyarországon (Framed up Roofing in Hungary Between the 16th–19th Centuries). *Magyar Műemlékvédelem* 10, 77–102.

Vándor L. (1992). A kanizsai vár építési korszakainak kérdései. *Zalai Múzeum* 4, 7–16.

Veljković, T. (2014). *Kuća sjeveroistočne Bosne*. Tuzla: JU Zavod za zaštitu i korištenje kulturno-historijskog i prirodnog naslijeđa Tuzlanskog kantona.

Westbrook, N., Dark, K. R. & van Meeuwen, R. (2010). Constructing Melchior Lorichs's Panorama of Constantinople. *Journal of the Society of Architectural Historians* 69:1, 62–87. <https://doi.org/10.1525/jсах.2010.69.1.62>.

Yalçın, Ç., Kavut, İ. E. & Bingöl, K. (2022). Kerpiç malzemenin Anadolu'da geleneksel yapılarda kullanımı / The Use of Adobe Material in Traditional Buildings in Anatolia. *8gen-Art* 2:1, 82–96. <https://doi.org/10.53463/8genart.202221>

Yeğin, M. (2019). Geleneksel Yalvaç evlerinde ahşap konut sistemi (Wooden House System in Traditional Yalvaç Houses). *Uluslararası Sosyal Araştırmalar Dergisi / The Journal of International Social Research* 12/66. <http://dx.doi.org/10.17719/jisr.2019.3608>.

Zoltai L. (1903). Debreczen a török uralom végén. A város háztartása 1662–1692. *Magyar Gazdaságtörténelmi Szemle* 10, 289–341.

Zoltai L. (1936). Debreczen élete a XVII. századeleji főbírói számadások tükrében. In *Ismeretlen részletek Debreczen múltjából*. Debreczen: Városi Nyomda, 5–87.