

A SZOLNOKI OSMÁN PALOTA RÉGÉSZETI KUTATÁSA

KERTÉSZ RÓBERT¹ – SZÖKE BALÁZS²Magyar Régészet 13. évf. (2024) 2. szám, pp. 44–59. <https://doi.org/10.36245/mr.2024.2.3>

Az Alföldön, a Tisza mentén található Szolnokot Buda 1541. évi megszállása után alig több mint tíz évvel, 1552-ben foglalták el a törökök. Ezután lett sokáig az Oszmán Birodalom legészakibb, budai vilájetének egyik jelentős, határ menti szandzsákszékhelye. Közigazgatási hovatartozásában Eger 1596. évi török kézre kerülése után következett be változás, ugyanis ekkor Szolnokot az újonnan felállított egri pasalikhoz sorolták és egészen 1685-ben bekövetkezett visszafoglalásáig uralmuk alatt tartották. A régészeti kutatások és az írott

források hiánya miatt az egykor itt állt épületekről kevés ismerettel rendelkezünk. Az 1665-ben ide látogató Evlia cselebi csupán egyetlen épületet említett meg röviden Szolnokon, a várbeli uralkodói dzsámit, ami azt sugallja, hogy a palánkerősségben további, feljegyzésre érdemes épülettel nem számolhatunk. Emiatt váratlan volt, amikor 2018-ban, a várban folytatott régészeti ásatáson egy a hódoltságban korábban még nem azonosított épülettípusra, egy reprezentatív, emeletes oszmán épület maradványaira bukkantunk. Jelen tanulmány az előkerült építészeti részleteket mutatja be, alapját képezve egy későbbi építészeti és történeti rekonstrukciónak.

Kulcsszavak: kora újkor, Szolnok, szandzsákszékhely, palánkvár, oszmán építészet, palota, agyagtégla fal

BEVEZETÉS

A Damjanich János Múzeum gyűjteményében található régészeti leletek vizsgálatok már korábban beazonosította kutatás az oszmán-török uralom emlékanyagát, amely a hódoltság anyagi kultúrájának fontos leletegyüttese (KOVÁCS 1984a; 1984b). Ugyanakkor Szolnokon, a korszak ezen jelentős központjában a városi régészet a legutóbbi időkig gyermekcipőben járt. A palánkvár első, nagyobb felületen végzett régészeti kutatására csak 2017 és 2019 között került sor. Ennek eredményeképpen összesen nyolc szelvényben 1492 m² feltárására nyílt lehetőség (*I. kép*), ám a kibontott, dokumentált felszínnek nagysága ennek többszöröse. Az egyes periódusokon belül különböző építési, pusztulási és feltöltési rétegeket, külső járósínteket, míg az épületekben padlószínteket azonosítottunk. Mivel a terület történetéről több (többek között térképes) újkori forrás is rendelkezésünkre állt, az ásatás során – a magyarországi gyakorlattól eltérően – a 18–20. századi emlékekre is figyelmet fordítottunk. Ezeket igyekeztünk ugyanolyan gondosan feltárni és dokumentálni, mint az 1711 előtti régészeti korszakok maradványait (KERTÉSZ 2019, 11; 2021, 16; KERTÉSZ *et al.* 2024). Mivel a jelen cikkben görcső alá vett épületet a 17. század végén elbontották és katonai gyakorlóteret alakítottak ki a helyén, a 18. század közepéről származó vagy még későbbi történeti térképeken ábrázolt épületekkel a régészeti maradványokat már nem lehet összevetni. Ebből következik, hogy az itt bemutatott oszmán épület értelmezése az ásatáson nagyon pontosan megfigyelt rétegekre épül, és ez adja a keltezés kiindulópontját is.

Az épülethez kapcsolható rétegekből előkerült leletek részletes elemzése egy későbbi, nagyobb terjedelmű tanulmány témája lesz, és ugyanígy az írott források értelmezése is további kérdéseket vet fel. A jelen dolgozat így elsősorban azzal foglalkozik, hogy az építészeti és rétegtani megfigyelések alapján milyen épület maradványait lehet megismerni, kiindulópontként szolgálva egy majdani építészeti rekonstrukcióhoz is. A feltárt maradványokat az épület mérete, topográfiai helyzete, az előkerült leletek és egyéb jelenségek alapján palotaként határoztuk meg (KERTÉSZ 2019, 12; 2021, 537; KERTÉSZ *et al.* 2021, 36; 2024).

¹ Damjanich János Múzeum, Szolnok; e-mail: kerteszbobert64@gmail.com; ORCID: <https://orcid.org/0009-0005-2466-7015>

² Gál Ferenc Egyetem, Szeged; e-mail: szokebalazs.boltozat@gmail.com; ORCID: <https://orcid.org/0009-0004-3714-0696>

Ez a viszonylag kevésbé ismert épülettípus is indokolja, hogy a korábbi közlések nyomán egy külön tanulmányban foglalkozzunk a palota párhuzamaival és a lehetséges építészeti rekonstrukciókkal.

AZ OSMÁN PALOTA FELTÁRT MARADVÁNYAI ÉS PÁRHUZAMAI

A vár közepén nyitott 3. szelvényben tártuk fel azt a nagy méretű és téglalap alaprajzú, minden bizonnyal emeletes épületet, amely jellegzetes oszmán-balkáni építéstechnikával készült (1. kép). A szomszédságában, attól közvetlenül északra található, észak–déli tájolású, ugyancsak nagyméretű, téglalap alaprajzú, ám kőfalazatú, kaszárnyának meghatározható épület (2. kép 1) a hódoltságot közvetlenül megelőző időszakban épült ki (KERTÉSZ 2019, 12; 2021, 312–322, 324–330, 332, 335, 343–363. képek, 339–344, 365–370. képek, 348–374, 373–401. képek, 379–388, 391, 393–400, 407–430. képek, 404, 512–519, 531–543. képek, 537; KERTÉSZ *et al.* 2021, 36; 2024). A most bemutatásra kerülő, hozzávetőleg kelet-nyugati tájolású építményt az alapjaitól kezdve az oszmánok húzták fel (2. kép 2, 3. kép). A kaszárnya és az újonnan létesített rész épületszárnyai egymással közel derékszöveget bezáró, L alakú épületegyüttest alkottak (2. kép 1–2). Annak ellenére, hogy ennek az épületnek az ásatás során mindössze az északnyugati részén volt lehetőségünk kutatásokat végezni, ami a teljes alapterületének mintegy 40%-át tette csak ki, megállapítottuk, hogy két-traktusos volt (KERTÉSZ 2019, 12; 2021, 537; KERTÉSZ *et al.* 2021, 36; 2024).

Az ásatási eredmények és az analógiák alapján az épület rekonstruált mérete hozzávetőleg $18,36 \times 9,0$ m, bruttó alapterülete szintenként kb. 165 m^2 lehetett (4. kép). A fő-, traktusosztó- és válaszfalak alapját agyagba rakott, különböző méretű törtkövek alkotják. A kőalapozás felső részének kiegyenlítését téglákkal, téglasorokkal oldották meg, amelyhez gyakran féltéglákat vagy még kisebb kő- és téglatöredékeket is használtak (5–6. képek). A kötőanyag agyag volt. Az alapozás nem mélyedt a talajba, hanem annak fel-



1. kép. A délről a Tisza, észak és nyugat felől a Zagyva által határolt szolnoki vársziget madártávlatból, a 2017–2019-ben feltárt 1–8. számú régészeti szelvények helyének kiemelésével (drónfelvétel: Lescsinszki Z., 2018; grafika: Horváth S.; KERTÉSZ 2021, 107, 103. kép)

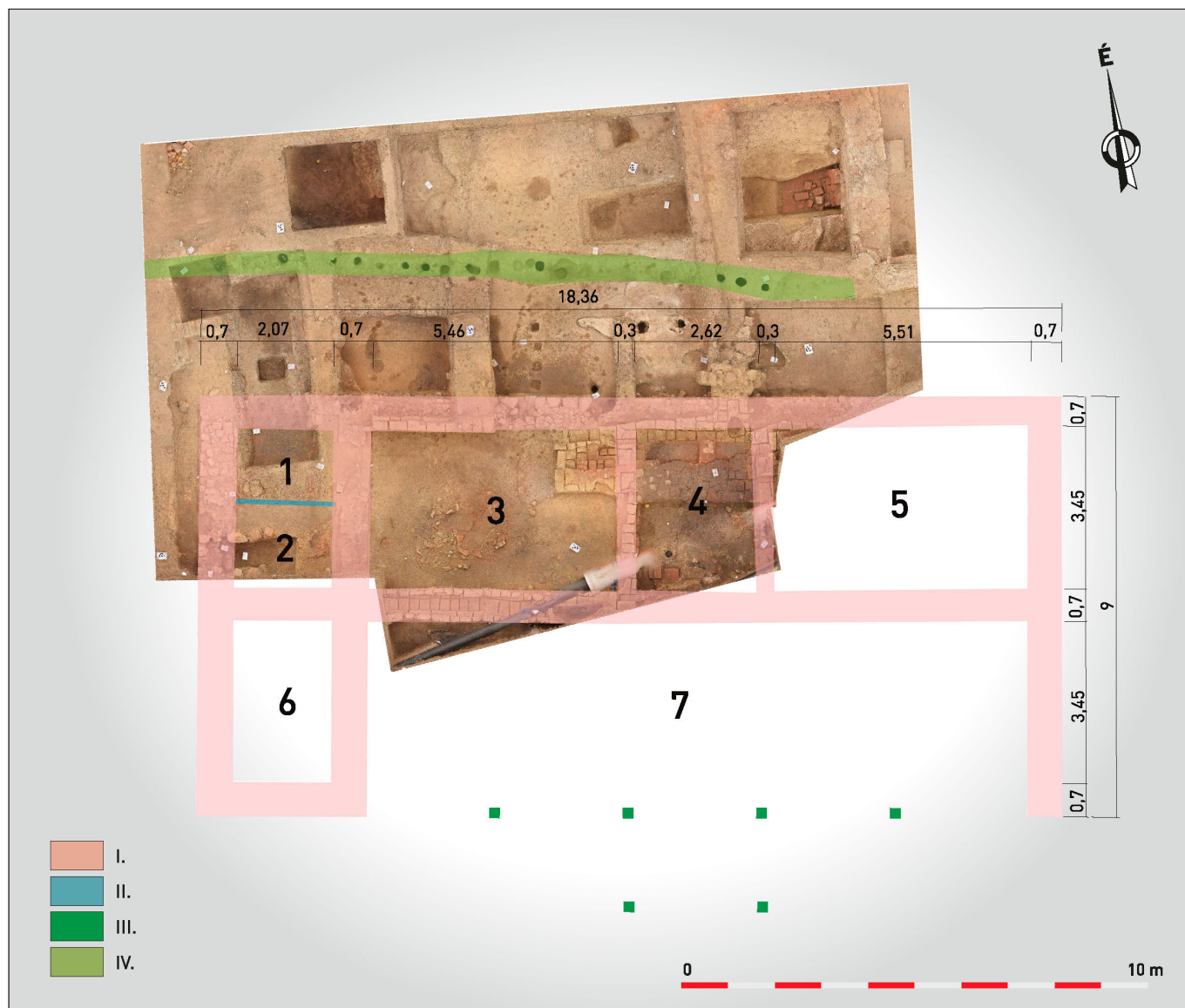


2. kép. A 3. szelvényben feltárt két török kori épület. 1. kaszárnya, 2. oszmán palota; Szolnok–Vár (ortofotó: Pazirik Informatikai Kft., 2018; KERTÉSZ 2021, 400, 430. kép)

színére építették. Külső oldalát agyaggal, kö- és téglatörmelékkel, valamint fagerendával támasztották meg (7. kép), a belső részt pedig agyaggal töltötték fel (8. kép). Ennek köszönhetően az épület némiképp kiemelkedett a környezetéből (KERTÉSZ 2021, 531–535, 542–545, 552, 554–556, 565–570, 578. képek). A palota U alakú főfalainak, valamint az épület tengelyében emelt traktusosztófal vastagsága mintegy 70 cm, a válaszfalak kb. 30 cm-esek voltak (4. kép). A főfalak és a traktusosztófal tartószerkezetét fagerendákból és faoszlopokból álló váz alkotta (9. kép). A váz közeit égetetlen, azaz nyers agyagtéglákkal (*ciğ tuğla*) töltötték ki, a faváz mindkét oldalát köpenyezték (10. kép). Az ásatás során sikerült az agyagtéglák közötti, kissé eltérő színű, agyagból készült kötőanyag elkülönítése (11. kép). A falazat belső, valamint külső síkja, illetve a leg-



3. kép. A 3. szelvény déli szélén részlegesen feltárt oszmán palota. Szolnok–Vár; 16. század második fele–1685/1687 (ortofotó: Pazirik Informatikai Kft. 2018; KERTÉSZ 2021, 526, 549. kép)



4. kép. A szolnoki oszmán palota földszintjének rekonstrukciója, 16. század második fele. 1. deszkapadlós fülke, 2. emésztőaknát magában foglaló fülke, 3–5. különböző méretű termek, 6. belső udvarból nyíló helyiség, amelyből az emésztőgödört és a deszkapadlós fülkét lehetett megközelíteni, 7. sofa (sofa). Színkód: I. favázás merevítéssel ellátott anyagtéglafal, II. favázás fal, III. földszinti sofa (sofa) és az előtte lévő közlépcső tartóoszlopai, IV. az épületet északról övező egysoros palánk azonosított szakasza (ortofotó: Pazirik Informatikai Kft. 2018; tervezte: Kertész R.; grafika: Horváth S.)

felső sor fugáit az ásatáson részlegesen kipreparáltuk, így az agyagtéglák kötésrendje is megfigyelhetővé és dokumentálhatóvá vált (3–6, 8, 10–11. képek; KERTÉSZ 2021, 546–549, 571–574. kép).

A földszint a 16. század második felében gyaníthatóan hét (4. kép), míg a 16. század 90-es éveinek második felétől 1685/1687-ig nyolc helyiségből állt (12. kép). Az ásatáson ezekből összesen hetet figyeltünk meg: ötöt az északi traktusban, kettőt a déliben (KERTÉSZ 2021, 541). Az északi traktus öt helyiségéből kettő rendeltetése mindvégig változatlan maradt. Mindkettő kis méretű és a traktus nyugati szélén helyezkedett el (3. kép, 4. kép 1–2, 12. kép 1–2). Az északnyugati sarokban lévő fülkét deszkapadlóval fedték (3. kép, 4. kép 1, 12. kép 1, 13. kép). Az ettől délebbre található az emeleti mellék helyiséghez közvetlenül kapcsolódó emésztőgödörre bukkantunk (3. kép, 4. kép 2, 12. kép 2, 14. kép; KERTÉSZ 2021, 538, 553, 559, 579. képek).

Ezen építészeti részletek értelmezéséhez felhasználhatjuk azokat az egykorú épületeket, amelyek az Oszmán Birodalom különböző területeiről ismertek. A szolnoki épület alaprajza és szerkezeti megoldásai megfeleltethetők az Anatólia északnyugati részén fekvő Bursa (Bursa) legrégebbi, a 16. század közepén



a Sarayönü mahallében emelt oszmán épületének jellegzetességeivel (ELDEM 1984, 50). További, 17. századra keltezhető párhuzamai az ún. szultán ház-típusba tartozó, ugyancsak Burszában álló Halidzsi Izzet-ház (Halıcı İzzet) (ELDEM 1984, 64) és különösen a Balkán déli részén, a Márvány-tenger partján, Rodostóban (Tekirdağ) található Gencs aga-ház (Genç ağa) (15–16. képek; ELDEM 1984, 74). Ezen épületek mindegyikének megegyezik a tájolása a Szolnokon feltárttal, és dél felé néző traktusait – a földszinten és az emeleten egyaránt, kivétel nélkül – nyitott, faoszlopos *sofa* (sofa) alkotja.

A rodostói Gencs aga-házban magához az emeleti *sofáról* nyíló árnyékszékhez (*hela*) – amely követte a földszinti alaprajzot, tehát pontosan az emésztőaknát magában foglaló helyiség fölött lett kialakítva – észak felől ugyancsak tartozott egy kis fülke, a szellőző (*havalık*) (15–16. képek; ELDEM 1984, 74). Ennek analógiájára a szolnoki palota emeletének északnyugati része ugyancsak két részre tagolódhatott: az északabbi *havalıkra* és a délebbi *helára* (17. kép 1–2). Az emeletiekkel megegyezően (17. kép III) a két egymásba nyíló, földszinti fülkét is favázás fal választotta el egymástól (4. kép II, 12. kép II); ennek padlóba mélyedő



5–6. kép. A palota alapozásának és agyagtéglafalának feltárt részletei. Szolnok–Vár, 3. szelvény (fotó: Kozma K. 2018; KERTÉSZ 2021, 534–535, 542, 556., 566. kép)



7. kép. Az alapozás külső oldalát megtámasztó, agyagba rakott kő- és téglatormelék, valamint vasszeggel átütött fagerenda lenyomata. Szolnok–Vár, 3. szelvény, oszmán palota (fotó: Kozma K. 2018; KERTÉSZ 2021, 544, 568. kép)



8. kép. A palotaépület belső részének agyagos feltöltése. Szolnok–Vár, 3. szelvény (fotó: Kozma K. 2018; KERTÉSZ 2021, 545, 570. kép)



9. kép. A palota északi és déli traktusát elválasztó fal vízszintes gerendájának maradványa.

Szolnok–Vár, 3. szelvény

(fotó: Kozma K. 2018; KERTÉSZ 2021, 546, 571. kép)



10. kép. Elkorhadt fagerenda helye a kiégetetlen agyagtéglából épített traktusosztófal magjában.

Szolnok–Vár, 3. szelvény, oszmán palota

(fotó: Kozma K. 2018; KERTÉSZ 2021, 549, 574. kép)

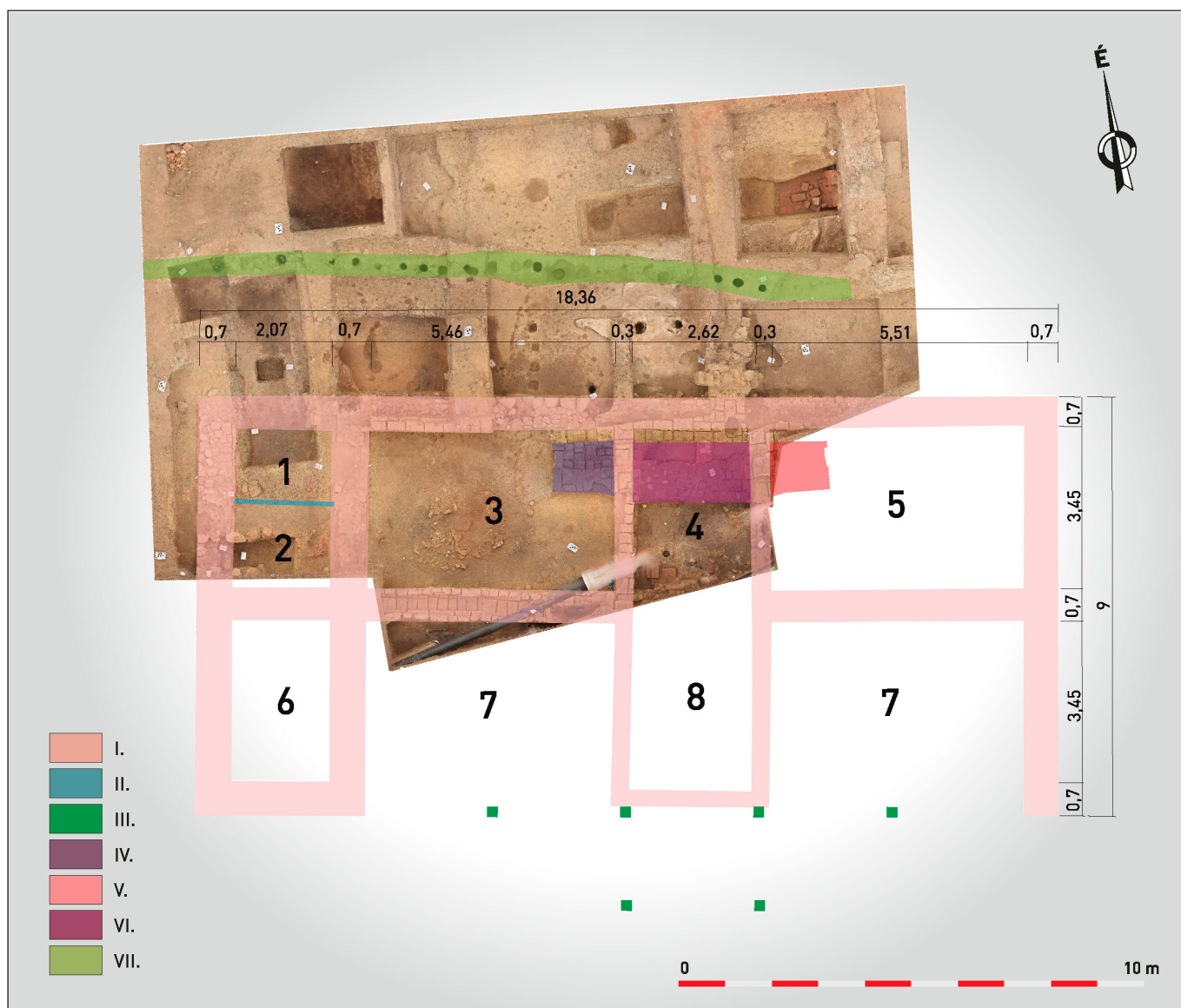
lenyomatát a régészeti feltáráson egyértelműen azonosíthattuk (13. kép). A Gencs aga-ház párhuzama (15. kép) alapján mindkettőt a belső udvarból nyíló déli traktus nyugati helyiségéből lehetett megközeleltetni (4. kép 6, 12. kép 6), hogy kitisztíthassák az emésztőgödröt, amikor az szükségessé vált.

A régészeti nyomok alapján az északi traktus további három földszinti helyiségének funkciójában idővel markáns változás állt be. A 16. század második felében még egyikben sem alakítottak ki fűtő- és tüzelőberendezéseket – nem így a 16. század 90-es éveinek végén. Ebből következően ezek eredetileg nem lakóhelyiségekként, hanem feltehetően tárolóként, raktárként szolgáltak. Az emeleti árnyékszékkel és az ahhoz északról szervesen kapcsolódó kis fülkével összefüggő két földszinti helyiségtől keletre egy nagyobb terem következett (3. kép, 4. kép 3, 5 és 18. képek), amelynek északkeleti



11. kép. A traktusosztófal közepének kipreparált és kibontásra váró agyagtéglái, ahol az utóbbiak esetében a kötőanyag színe egy árnyalattal eltér környezetétől. Szolnok–Vár, 3. szelvény, oszmán palota (fotó: Kozma K. 2018; KERTÉSZ 2021, 548, 573. kép)

sarkába szemeskályhát raktak az 1590-es évek második felében (5–6. képek, 12. kép 3. IV, 18–19. képek). Az északi traktus egy kisebb helyiséggel folytatódott (3. kép, 4. kép 4). Ennek teljes északi fala mentén agyagba rakott, különböző méretű és alakú téglákkal burkolt nyílt tűzhelyt alakítottak ki, ugyancsak a 16. század 90-es éveinek végén (3, 5–6. képek, 12. kép 4. VI, 20. kép). Funkciója ekkor egyértelműen konyhaként (*mutfak*) határozható meg. A sort egy újabb, nagyobb helyiség zárja (3. kép, 4. kép 5) az északnyugati sarkában kályhával (12. kép 5. V), amelynek éppen csak a nyugati szélét figyelhettük meg. A konyha két oldalán található egy-egy terem kályháinak szájai közvetlenül a nyílt tűzhelyre nyíltak (3, 5–6. képek, 12. kép IV–VI, 18, 20–21. képek). Mindez azt bizonyítja, hogy a két kályhával fűtött helyiség füstmentes lakószoba (*oda*) volt, legalábbis az 1590-es évek második felétől. Teljesen feltárni csak a deszkapadlóval fedett nyugati szobát tudtuk (3, 5. képek, 12. kép 3, 18. kép). Az egyes deszkákat a stabilitás érdekében – minden bizonnyal az alattuk lévő párnafákhoz – szögekkel rögzítették, amelyek maradványait az ásatáson is megtaláltuk (KERTÉSZ 2021, 554–557, 580–581, 583–584, 586. képek).



12. kép. A szolnoki palota földszintjének rekonstrukciója, 1590-es évek második fele–1685/1687. 1. deszkapadlós fülke, 2. emésztőaknát magában foglaló fülke, 3. szoba (*oda*), 4. konyha (*mutfak*), 5. szoba (*oda*), 6. belső udvarból nyíló helyiség, amelyből az emésztőgödör és a deszkapadlós fülkét lehetett megközelíteni, 7. szofa (*sofa*), 8. szofából (*sofa*) leválasztott helyiség, amit összenyitottak a konyhával. Színkód: I. favázás merevítéssel ellátott anyagtéglafal, II. favázás fal, III. földszinti szofa (*sofa*) és az előtte lévő középlépcső tartóoszlopai, IV. nyugati szoba szemeskályhája, V. keleti szoba szemeskályhája, VI. konyha nyílt tűzhelye, VII. az épületet északról övező egysoros palánk azonosított szakasza (ortofotó: Pazirik Informatikai Kft. 2018; tervezte: Kertész R.; grafika: Horváth S.)

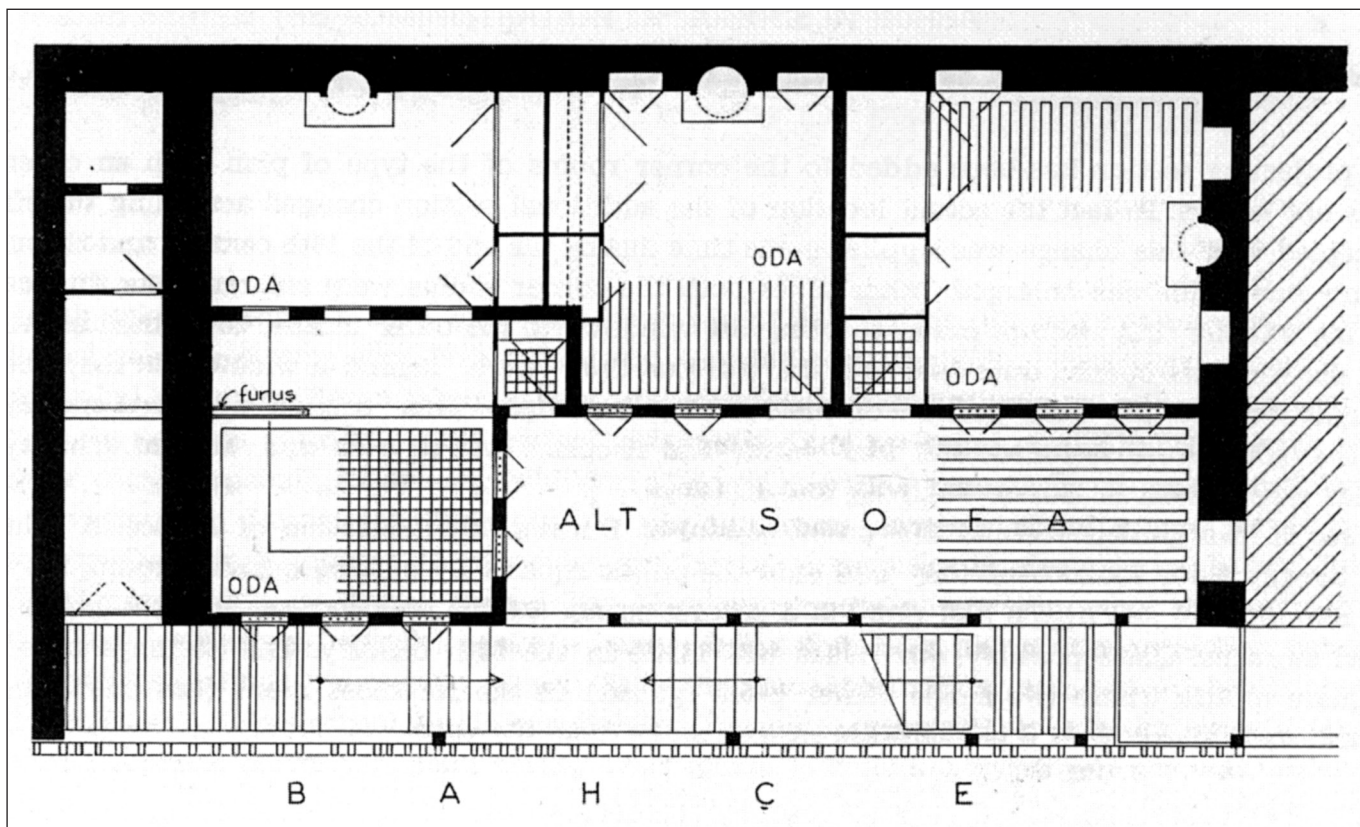


13. kép. A palota északnyugati sarkában feltárt I. fülke deszkapadlójának részlete és a déli oldalát lezáró favázás fal maradványa. Szolnok–Vár, 3. szelvény (fotó: Kozma K. 2018; KERTÉSZ 2021, 538, 559. kép)

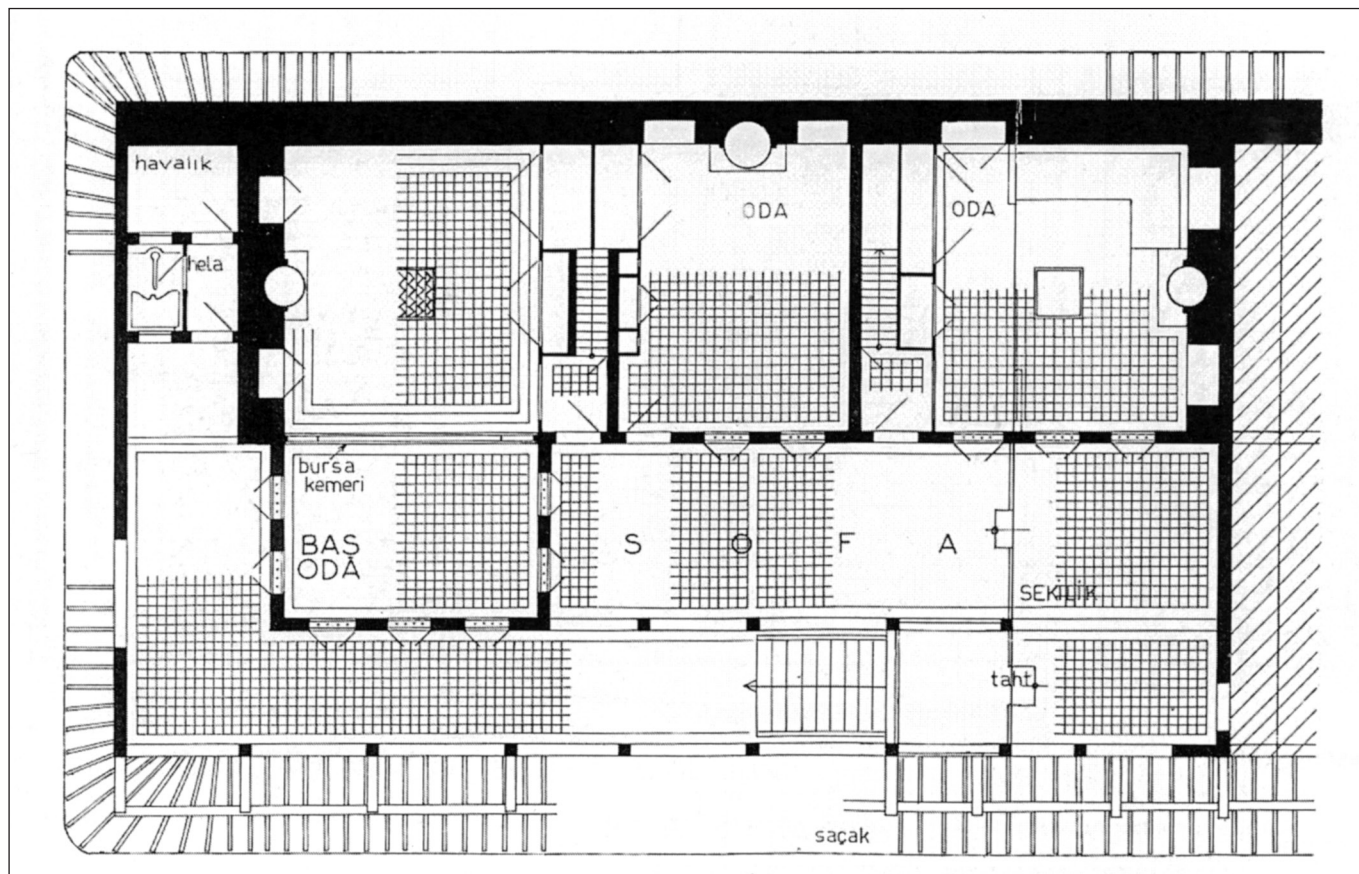


14. kép. A palota északi traktusának nyugati szélén, a fal tövében azonosított, metszetre bontott emésztőgödör. Szolnok–Vár, 3. szelvény (fotó: Kozma K. 2018; KERTÉSZ 2021, 553, 579. kép)

A rodostói Gencs aga-ház analógiája alapján (15. kép; ELDEM 1984, 74) a szolnoki palota déli traktusának jelentős része a 16. század második felében – az emésztőgödörhöz vezető helyiséget (4. kép 6) leszámítva – *sofaként* funkcionált (4. kép 7). Az északi traktus helyiségeinek zömét innen lehetett megközelíteni. Nyitott, déli oldalán faoszlopok sorakoztak, azok előtt pedig az emeletre vezető lépcső állt (4. kép III; KERTÉSZ 2021, 570–572, 605–606. kép). A 16. század 90-es éveinek végén azonban egy kisebb részét átépítették. Amikor az északi traktus közepén létrehozták a konyhát (12. kép 4), akkor annak szélességében visszabontották a traktusosztófalat. Ebből arra következtethetünk, hogy a *sofából* leválasztottak egy szakaszt, és összenyitották a két helyiséget (12. kép 8). Erre azért volt szükség, mert eredetileg a teljes földszint fűtetlen helyiségekből állt, tehát nem voltak kémények kiépítve. Mivel ez az 1590-es évek második felétől



15. kép. A Gencs aga-ház földszintjének alaprajza. Rodostó, Törökország, 17. század (ELDEM 1984, 74)

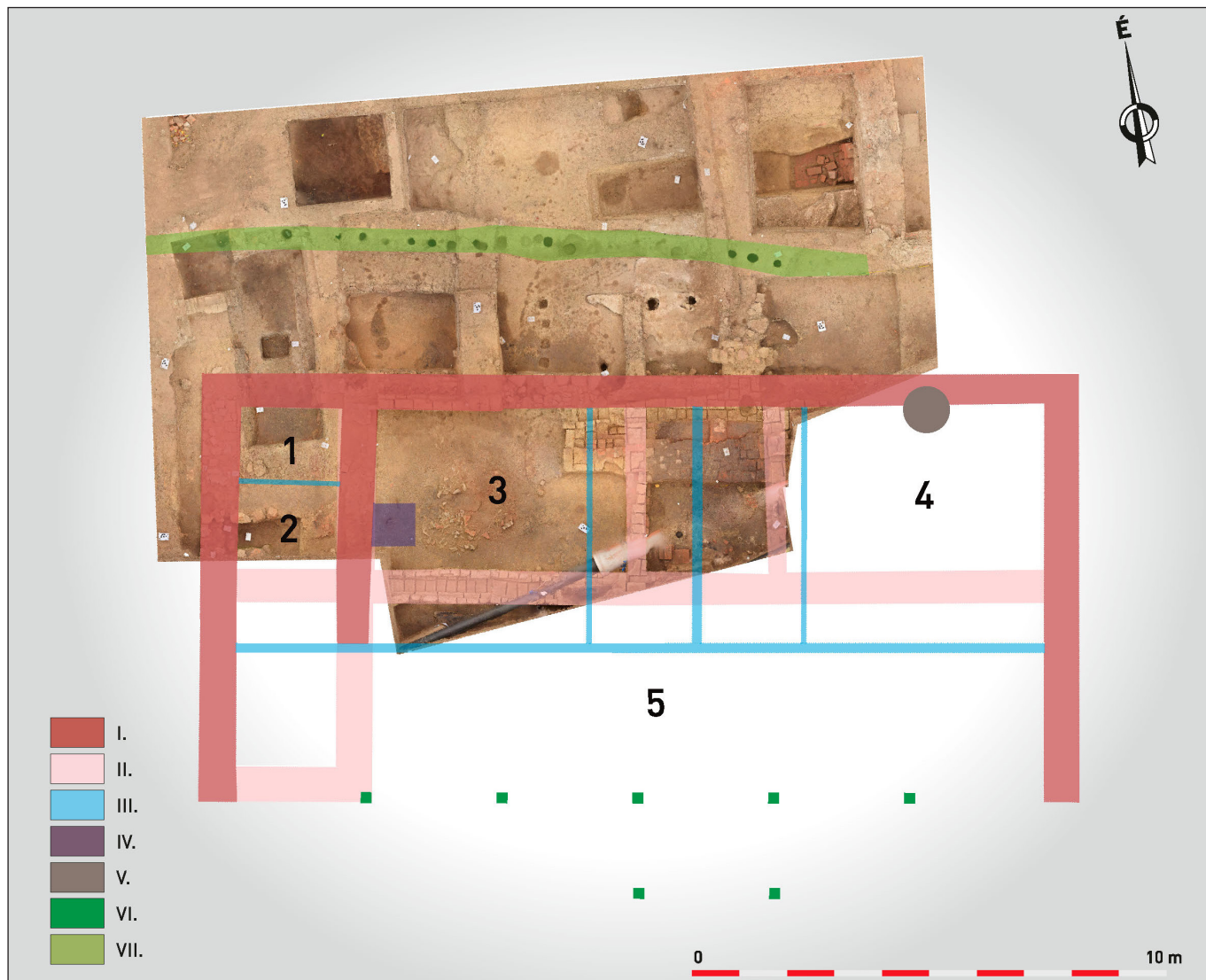


16. kép. A rodostói Gencs aga-ház emeleti alaprajza. Törökország, 17. század (ELDEM 1984, 74)

megváltozott, a két szoba kályhájának és a konyha nyílt tűzhelyének füstelvezetését a déli traktus újonnan épült helyiségének ajtaján keresztül tudták megoldani.

A szolnoki épület mérete, kéttraktusos elrendezése, építéstechnikája, építőanyaga, lelkörülményei és a benne feltárt különleges leletek arra utalnak, hogy az a mindenkor szolnoki szandzsákbég palotája, rezidenciája lehetett (KERTÉSZ 2021, 541). Hasonló esetekre találunk példát az Oszmán Birodalomban. Így a 17. században a budai Várhegyen épített pasapalotára (PAPP 2013, 168), és a boszniai Travnikban 1684–1850 között állt boszniai pasák palotájára (KREŠEVLJAKOVIĆ 1956, 15–16) ugyanez volt érvényes. Olyan is előfordult, hogy egy pasa halála után vagyona egy részét, köztük a házat is, a helyébe lépő pasa kapta meg a kincstártól (FODOR 2002, 223). A közvetlenül a szolnoki palota mellett álló, a tanulmány elején említett kaszárnyában a *mirliva* (szandzsákbég) fegyveres kíséretét szállásolhatták el (2. kép I; KERTÉSZ 2021, 543).

A palotát észak felől, falával csaknem párhuzamosan egysoros palánk határolta, amelynek keleti vége a kaszárnya délnyugati sarkához csatlakozott (4. kép IV, 12. kép VII, 17. kép VII, 22. kép). A védmű minden bizonnyal a többi oldal előtt is folytatódott és a várbelső többi részétől teljesen elkülönítette a rezidenciát (KERTÉSZ 2021, 537, 576, 611. kép). Ez megerősíti, hogy lakója a helyi oszmán elit csúcsán helyezkedhetett el. A palánkkal övezett részen belül, az épület déli előterében kaphatott helyet a palota kertje, amelyre a déli traktus mindkét szintjének nyitott, oszlopos *szofájáról* lehetett rálátni (KERTÉSZ 2021, 637, 646–647, 695, 704–706. képek). A kert a palánkerősségen belül egyedülálló látványt nyújthatott, annál is inkább, ugyanis az 1665-ben Szolnokot felkereső Evlia cselebi leírása szerint „Mivel a vár belseje szűkös, a házak körül nincsenek szőlők és kertek” (SUDÁR 2017, 123). A szolnoki épület egyik, bár azt méretében jelentősen meghaladó analógiája a budai pasapalota keleti szárnya (GERŐ 1999; PAPP 2013; 2018a, 111–113; 2018b, 257–262; 2019; PAPP *et al.* 2017), amelynek kertje ugyancsak a *sofa* előtt került kialakításra. Ehhez hasonlóan a babócsai vár ásatásán tett megfigyelések alapján a várparancsnok palotája az erősség központjában, fallal körülvett kertben emelkedett (MAGYAR 1990, 56–57, 128, 138, 135, 208, 17. és 43–44. ábra, 16. kép; 1994, 78–79, 82, 4, 7. képek; 2002, 93–98, 2–3, 5. ábrák).



17. kép. A szolnoki palota emeleti rekonstrukciója; 16. század második fele–1685/1687. 1. szellőző (havalík), 2. árnyékszék (hela), 3. szoba (oda), 4. szoba (oda), 5. szoba (sofa). Színekód: I. emeleti, favázás merevítéssel ellátott anyagtéglafal, II. földszinti, favázás merevítéssel ellátott anyagtéglafal, III. favázás fal, IV. „Miskolci Mihály”-féle kályha, V. kandalló, VI. földszinti és emeleti szoba (sofa), valamint az előtte lévő középlepcső tartóoszlopai, VII. palotát északról övező egysoros palánk azonosított szakasza (ortofotó: Pazirik Informatikai Kft. 2018; tervezte: Kertész R. és Szőke B.; grafika: Horváth S.)



18. kép. A palota északi traktusának nyugati terme, amit az 1590-es évek második felétől 1685/1687-ig kályhával (nyíllal jelölve) fűtöttek. Szolnok–Vár, 3. szelvény (fotó: Kozma K. 2018; KERTÉSZ 2021, 554, 580. kép)



19. kép. A nyugati szoba (oda) szemeskályhájának az 1685. évi keresztény visszafoglalást követően elplanírozott omladéka. Szolnok–Vár, 3. szelvény, oszmán palota 1685/1687 (fotó: Kozma K. 2018; KERTÉSZ 2021, 555, 583. kép)



20. kép. A konyha (mutfak) nyílt tűzhelye. Szolnok–Vár, 3. szelvény, oszmán palota, 1590-es évek második fele–1685/1687 (fotó: Kozma K. 2018; KERTÉSZ 2021, 556, 584. kép)



21. kép. Az északi traktus keleti szobájának (oda) északnyugati részén azonosított kályha, amelynek szája a konyha (mutfak) nyílt tűzhelyére nyílt. Szolnok–Vár, 3. szelvény, oszmán palota, 1590-es évek második fele–1685/1687 (fotó: Kozma K. 2018; KERTÉSZ 2021, 557, 586. kép)



22. kép. A palotát övező palánk északi szakaszának maradványa. Szolnok–Vár, 3. szelvény (fotó: Kozma K. 2018; KERTÉSZ 2021, 540, 563. kép)

A PALOTA IDŐRENDJE, ÉPÍTETŐJE ÉS LAKÓI

A palota fennállásáról – az egymást követő, pénzérméssel keltezett padlószintek (23. kép) és egyéb adatok alapján – a 16. század második felétől beszélhetünk; élete a keresztény visszafoglalás, 1685 után nem sokkal zárult le. Néhány további bizonyíték azt támasztja alá, hogy az épületet nem közvetlenül a török ostrom után emelték. A palotának az egykori talaj felszínére épített, agyagba rakott törtkő alapozása alatt ugyanis rábukkantunk egy, az oszmán foglalatást követően emelt, hasonló tájolású, cölöpszerkezetű épület maradványaira (24. kép; KERTÉSZ 2021, 537–539, 560–561. képek).

Az agyagtéglaívből falazott épület feltárásakor számos érdekes leletet fedeztünk fel. A déli traktus szofájának a 16. század 90-es éveinek közepén leégett deszkapadlóján egy unikális tárgyat, egy rézötvözetből készített sárkányplasztikát találtunk (25. kép), amely valószínűleg egy kardhüvelyt díszített és egy közép-ázsiai műhelyben készülhetett (KERTÉSZ 2019, 12; 2021, 541, 562–568, 592–603. képek; KERTÉSZ *et al.* 2021, 36–37; 2024). A tárgy pillanatnyilag párhuzam nélkül áll, mi több, a magyarországi hódoltság területén a jellegzetes oszmán épülettípus és építőanyaga, a nyers agyagtégla sem került eddig elő régészeti ásatáson.

Az írott forrásokban a szolnoki palota nem szerepel, Evlia is hallgat róla (SUDÁR 2017, 120–124). A Georg Hoefnagel által 1617-ben közreadott veduta (látkép) ugyan a bég lakóhelyeként szolgáló L alakú épületegyüttest egyértelműen a palánkvár délnyugati részén jelöli (BRAUN & HOGENBERG 1617), ám a met-



23. kép. Padlószintek metszetei az északi traktus nyugati termében. Szolnok-Vár; 3. szelvény, oszmán palota (fotó: Kozma K. 2018; KERTÉSZ 2021, 538, 560. kép)



24. kép. A palota helyén állt korábbi, cölöpszerkezetű épület alapozási árkainak részlete. Szolnok-Vár; 3. szelvény (fotó: Kozma K. 2018; KERTÉSZ 2021, 539, 561. kép)

szet forrásértéke számos tekintetben megkérdőjelezhető. Az csak a kisebbik gond, hogy a látkép – feliratától eltérően – nem nyugatnak, hanem északnak van tájolva, továbbá a Zagyva északnyugatról érkezik, pontatlanul, a vár északnyugati bástyájához. Sokkal súlyosabb probléma, hogy sem a város, sem pedig az erősség alaprajza nem helytálló. A valóságban szabálytalan négyszög alakú palánkvárat szabályos trapéz-nak mutatja, amely ráadásul még 180°-kal el is lett forgatva (KERTÉSZ 2021, 31, 33–35, 27. kép; KERTÉSZ *et al.* 2007, 6–7, 6. kép). Arról a tényről nem is beszélve, hogy a Hoefnagel által exponált helyen a talajmechanikai fúrások alapján eredetileg egy Zagyva-ág nyomvonala rekonstruálható, amelyet 1550 őszén temettek be (KERTÉSZ 2014, 9, 3. ábra, 11–13; 2021, 61–66, 58–60. képek, 122), ez pedig már önmagában kizárja, hogy azon a részen jelentősebb épület huzamosabb ideig fennmaradjon. A feltöltési rétegek ugyanis ilyen rövid idő alatt még nem tömörödtek össze kellőképpen, így az építmény megsüllyedt és magától összeomlott volna. Hasonló esetre a szolnoki vár megelőző időszakából találunk példát (KERTÉSZ 2021, 403–410, 433–442. képek; KERTÉSZ *et al.* 2024), sőt ezt a hibát részben az oszmán palota létesítésekor



25. kép. Sárkányt ábrázoló egyedülálló lelet az oszmán palotából – öntés után a szárnyak felületét poncolt motívummal díszítették. Szolnok-Vár; 3. szelvény, 16. század második fele; hosszúság: 8,4 cm, szélesség: 1,1–3,8 cm, magasság: 1,35–2,95 cm (fotó: Kozma K. 2018; KERTÉSZ 2021, 564, 594. kép)

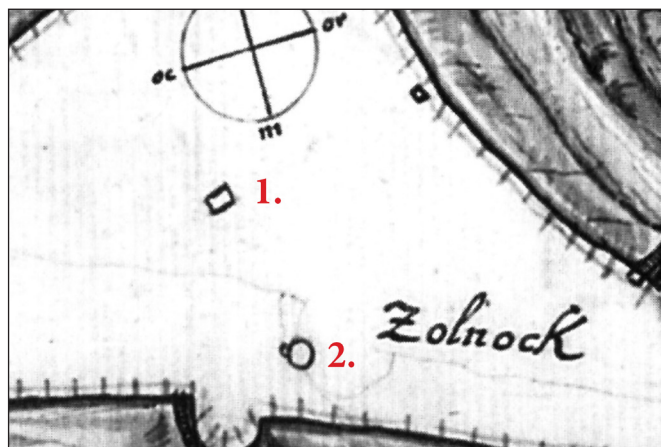
ugyancsak elkövezték. Az épület kb. nyugati harmada – a két egymásba nyíló kis fülke (4. kép 1–2, 12. kép 1–2) és az azokhoz dél felől kapcsolódó helyiség (4. kép 6, 12. kép 6), valamint a szomszédos terem (4. kép 3, 12. kép 3) nyugati fele és a szofa (4. kép 7, 12. kép 7) nyugati széle – alatt az ispánsági vár nem sokkal korábban betemetett sáncárka húzódik, amelynek következtében az említett rész szemmel láthatóan megsüllyedt (5. kép).

A szóban forgó látképen lényegében egy jellegzetes „németalföldi kisváros” sejlik fel, dzsámival, minarettel, amely – Georg Hoefnagel más munkáihoz hasonlóan – számos olyan részletet mutat, ami a korabeli Magyar Királyságban is nehezen elképzelhető, nemhogy hódoltsági területen. Ezek jellemzően az utcák és a lakóházak ábrázolásai. A szolnoki metszet urbánusabb városképet mutat, mint Győr vagy Érsekújvár vedutái. Hoefnagel nyugat-európai metszetei, amelyek hosszabb helyszíni megfigyelés alapján készültek, pontosabb és sokszor kevésbé rendezett városképeket érzékeltetnek. A szolnoki látképek esetében korábban megállapítást nyert, hogy azokon számolnunk kell hiteles elemekkel is, ám a megjelenített bármely mesterséges és természetes jelenség kizárólag akkor tekinthető bizonyítottnak, ha azt legalább egy további direkt és/vagy indirekt, egymástól függetlenül keletkezett forrás is megerősíti (KERTÉSZ 2012a). Így a Hoefnagel-vedutának a szandzsákbég lakóhelyére vonatkozó adata annyiban megfelel a valóságnak, hogy az épületegyüttest L alakúnak ábrázolja és helyét a várban határozta meg. Az oszmán palota és a kaszárnya régészeti azonosítása viszont nyilvánvalóvá tette (2. kép 1–2), hogy a bég és fegyveres kíséretének lakóhelye nem a palánkerösség délnyugati részén, hanem annak központjában volt, valamint a metszeten látható épületegyüttest a helyes tájolás érdekében – a várral megegyezően – 180°-kal el kell forgatni.

A szolnoki palotának csupán egyetlen, hitelesnek tekinthető ábrázolása ismert, amely egyben azt is bizonyítja, hogy Szolnok 1685. évi keresztény visszafoglalását még épségben vészelte át. Leopold Hendlnek az ezt az időszakot megjelenítő, színezett tollrajzán a várban mindössze egy kisebb és két nagyobb épület alaprajzát tüntette fel (KISARI BALLA 2000, 629). Az egyik egy téglalap alaprajzú épület a palánkerösség közepén (26. kép 1), alighanem a szóban forgó palota. A másik a déli, Tiszára néző várfal mellett az uralkodói dzsámi (26. kép 2), amelyet egy nagyobb, míg a kapcsolódó minaretet egy kisebb kör jelölte (KERTÉSZ 2021, 41, 537). A déli traktusán mindkét szintjén nyitott palota főhomlokzata az uralkodói dzsámi felé nézett, amelynek létesítése az 1550-es években a Jahjapasazáde családhoz köthető, akik a régióban 1566-ig a legbefolyásosabb emberek köze tartoztak (KERTÉSZ 2021, 506; KERTÉSZ *et al.* 2012, 111–120; SUDÁR 2014, 506–507). A tájolás – amit a régészeti feltárás is megerősített (KERTÉSZ 2021, 508–509, 528–529. kép) – relatív kronológiai eltérésre utalhat. A palota alatt azonosított, azzal megegyező tájolású, cölöpszerkezetű épület emelésére már a dzsámi építését követően került sor.

A palota építetőjét és a későbbi átalakítás háttérében álló személyt nagyon nehéz meghatározni, hiszen erről egyetlen írott forrás sem ismert. A Szolnokra vonatkozó levéltári dokumentumok, valamint az itteni szandzsákbégekhez vonatkozó archontológiai kutatások eredményei ugyanakkor lehetővé teszik a régészeti jelenségek és a történeti források összekapcsolását, továbbá bizonyos következtetések levonását. Ezek alapján a palota építetője minden bizonnyal Aranid Mahmúd bég lehetett (KERTÉSZ 2021, 541, 543). Ő egy albán arisztokrata család kései leszármazottja volt, akit a foglalás után bíztak meg első alkalommal a szolnoki szandzsák vezetésével (1553–1556 körül) (DÁVID 2005, 306–308). Mahmúd azonban ezt a posztot – a 16. század második felében a Tiszaparti szandzsákszékhelyen egyedülálló módon – még további három alkalommal is betöltötte (1558–1559, 1562–1563/1564, 1569 körül–1579; TOMKÓ 2004, 14–22, 26–29, 40; DÁVID 2005, 306–308).

Ezt követően Mahmúd korábbi helyettesét (*ket-hüdá*), a valószínűleg a családjához tartozó Seh-



26. kép. A törököktől 1685-ben visszafoglalt szolnoki vár részlete Leopold Hendl színezett tollrajzán. 1. oszmán palota, 2. uralkodói dzsámi (KISARI BALLA 2000, 629)

szüvár béget látjuk a helyén ülni (1579/1580–1585), aki innen egyenesen a boszniai beglerbégység élére emelkedett (TOMKÓ 2004, 29–32; DÁVID 2005, 291, 89. jegyzet; SUDÁR 2014, 508; 2017, 119). Elődjéhez hasonlóan nála is egyértelműen megragadható, hogy hosszútávú tervei voltak Szolnokkal. Annak ellenére, hogy csupán egyetlen ciklust töltött *mírlivaként* a szandzsákszékhely élén, mégis fundált egy magánalapítványt (*vakuf*) (KERTÉSZ 2012b, 390).

Sehszüvár után tíz évvel egy újabb Aranid, Mahmúd fia, a későbbi budai pasa, Bektas került Szolnok élére (1595–1598; TOMKÓ 2005, 17–19; KERTÉSZ 2012a, 50; SUDÁR 2014, 508; 2017, 119) és lehetett a palota következő lakója. Róla a kortárs humanista történetíró, Istvánffy Miklós feljegyezte, hogy Szolnokon született, beszélt magyarul, és jól ismerte a helyi viszonyokat (BENITS 2009, 389). A kor legjelentősebb földrajzírója, Ebubekir bin Behrám ed-Dimiskí *A nagy atlasz fordítása (Terdzsüme-i dzsográfja-i kebír)* című munkájában kitért arra, hogy Bektas személyéhez köthető a városban egy dzsámi és egy fürdő létesítése (FEKETE 1930, 16). Az imahelyet egy általa a 16. század végén létrehozott *vakuf* működtette (KERTÉSZ *et al.* 2012, 111). Szolnok 17. század első felének *mírlivái* közül feltétlenül említést érdemel még Hüszein, aki ötször (1598–1599; 1600 körül; 1604; 1604–1611; 1611–1612), és Muharrem bég, majd pasa, aki kétszer (1627–1631; 1633 körül–1643) játszott komoly szerepet a térség történetében (TOMKÓ 2005, 23–32, 39–50, 58–59).

A tizenöt éves háború során, minden valószínűség szerint 1595 októberében, a palota megsérült, részben leégett, amikor a felső-magyarországi sereg Miksa főherceg vezetésével ostrom alá vette Szolnokot és ágyúkkal lötték a palánkvárat (TÓTH 2000, 177). A dolgozatunkban többször érintett kaszárnya teljesen elpusztult (2. kép 1). Ez az utóbbi épület a 17. században csak egy leszűkített alapterületen működött tovább, újonnan emelt falait agyagba rakott kő alkotta (KERTÉSZ 2021, 404, 520–525, 544–548. képek, 541).

A palota Bektashoz köthető újjáépítésekor ugyan megőrizte előkelő használatát, viszont egy markáns koncepcióváltás eredményeképpen, láthatólag a magyarországi szokásoknak és éghajlatnak megfelelő átalakítással vették újból használatba. Erre utal a földszint északi traktusának két legnagyobb helyiségében, a 16. század 90-es éveinek végén utólagosan kiépített fűtésrendszer, amely a helyi hódoltság műhelyekből származó szemeskályhák elhelyezését jelentette (12. kép IV–V, 18–19, 21. képek; KERTÉSZ 2021, 555, 557, 583, 586. képek). Másrészt az előzővel összefüggésben a két szoba közötti helyiségben a nyílt tűzhellyel ellátott konyhát is ugyanekkor hozták létre (12. kép VI, 20. kép; KERTÉSZ 2021, 556, 584. kép).

A visszafoglalást követően az oszmán palota nem sokáig maradt fenn; teljes elbontása két éven belül bekövetkezett. Ezt onnan tudjuk, hogy egy 1687-ben készült rézkarcon már csak az uralkodói dzsámit ábrázolták (KERTÉSZ 2021, 42–43, 32. kép). Ekkoriban javában zajlott a sáncerőd építése, a várbelsőben pedig az uralkodói dzsámi és az attól keletre található török fürdő kivételével minden korábbi épületet eltöröltek a föld színéről. A régészeti ásatáson a palotának azért lehetett csak a földszintjét megtalálni, mert lebontása után még a felszínét is elplanírozták. Az épület helyén és tágabb környezetében, gyakorlatilag az erősség központi részén egy meglehetősen nagy, téglalap alakú, észak–déli tájolású, beépítetlen területet, katonai gyakorlóteret hoztak létre (KERTÉSZ 2021, 45–48, 36. kép, 689–690, 695).

FELHASZNÁLT IRODALOM

Benits, P. (2009). *Istvánffy Miklós magyarok dolgairól írt históriája Tállyai Pál XVII. századi fordításában*. I/3. Sajtó alá rendezte Benits, P. Budapest: Balassi Kiadó.

Braun, G. & Hogenberg, F. (1617). *Civitates orbis terrarum VI*. Köln.

Dávid, G. (2005). *Pasák és bégek uralma alatt. Demográfiai és közigazgatás-történeti tanulmányok*. Budapest: Akadémiai Kiadó; Magyar–Török Baráti Társaság.

Eldem, S. H. (1984). *Türk Evi: Osmanlı Dönemi. Turkish Houses: Ottoman Period*. Volume I. İstanbul: Türkiye Anıt ve Çevre Turizm Değerlerini Koruma Vakfı.

- Fekete, L. (1930). A hódoltság-kori törökség Magyarországra vonatkozó földrajzi ismeretei. *Hadtörténelmi Közlemények* 31, 1–17.
- Fodor, P. (2002). Üvejsz pasa hagyatéka. Pénzügypolitika, vagyonelkobzás és az oszmán hatalmi elit a 16. század végén (The Bequest of Üveys Pasha. Fiscal Policies, Confiscation and the Ottoman Ruling Élite at the End of the Sixteenth Century). *Történelmi Szemle* 64, 209–253.
- Gerő, Gy. (1999). The Residence of the Pasha's in Hungary and the Recently Discovered Pashasaray from Buda. In Déroche, F., Harri, A. & Ohta, A. (eds.), *Art Turc – Türkisch Art. 10th International Congress of Türkisch Art – 10 Congrès international d'art turc. Actes–Proceedings. Genève, 1995*. Genève: Fondation Max van Berchem, 353–360.
- Kertész, R. (2012a). Fejezetek a török kori Szolnok kutatástörténetéhez és egy újabb azonosított objektum: a vesztőhely (Addenda to the Ottoman Period History of Szolnok – the Location of the Site of Public Executions). *Szolnoki Tudományos Közlemények* 16, 40–64.
- Kertész, R. (2012b). Szolnok népessége a török korban (Population of Szolnok in the Ottoman Period). *Szolnoki Tudományos Közlemények* 16, 385–401.
- Kertész, R. (2014). Szolnok az Árpád-korban: tények és eredmények. *Archaeologia – Altum Castrum Online*, 1–44.
- Kertész, R. (2019). Régészeti kutatások Szolnok várában (2017–2019). In *Elpusztult várak, elfeledett templomok* (konferencia rezüméfüzete). Szeged: Móra Ferenc Múzeum, 11–12.
- Kertész, R. (2021). *Eltemetett múlt. Szolnok középkora és kora újkora a várásatás tükrében (The Buried Past. The Middle Ages and Early Modern Age in Szolnok as Reflected by the Excavations in Szolnok Castle)*. Szolnok: a szerző magánkiadása.
- Kertész, R., Bana, Zs. & Nagy, D. (2007). Új adatok és módszerek Szolnok városmagjának történeti rekonstruálásához. *Szolnoki Tudományos Közlemények* 11, 1–46.
- Kertész, R., Sudár, B., Bana, Zs. & Kómár, M. (2012). Egy elfeledett muszlim imahely: a szolnoki Szulejmán szultán-dzsámi (A forgotten Muslim Meeting Place: the Suleiman Sultan Large Mosque (Jami) in Szolnok). *Műemlékvédelem* 56:3, 110–125.
- Kertész, R., Ádám, M., Gálvölgyi, O. & F. Komori, T. (2021). A szolnoki szandzsákszékhely – szárazföldi és vízi utak metszéspontján. *Határtalan Régészet* 6:1, 34–39.
- Kertész, R., Ádám, M., Gálvölgyi, O. & F. Komori, T. (2024). *A szolnoki vár: lokális, regionális, globális/interkontinentális kapcsolatok*. Budapest: Martin Opitz Kiadó. Megjelenés alatt.
- Kisari Balla, Gy. (2000). *Karlsruhei térképek a török háborúk korából. Kriegskarten und Pläne aus der Türkenzeit in den Karlsruher Sammlungen*. Budapest: a szerző saját kiadása.
- Kovács, Gy. (1984a). *Török kerámia Szolnokon (The Turkish Pottery from Szolnok)*. Szolnok Megyei Múzeumi Adattár 30–31. Szolnok: Damjanich János Múzeum.
- Kovács, Gy. (1984b). Török rézedények Szolnok megyéből (Vases de cuivre turcs provenant du comitat de Szolnok). *Archaeologiai Értesítő* 111, 78–91.

- Kreševljaković, H. (1956). Saraji ili dvori bosanskih namjesnika (1463–1878). *Naše starine* 3, 13–22.
- Magyar, K. (1990). Babócsa története a honfoglalástól a mohácsi vészig. In Magyar, K. (szerk.), *Babócsa története. Tanulmányok a község történetéből*. Babócsa: Babócsa Község Önkormányzata, 15–219.
- Magyar, K. (1994). A babócsai Nárciszos-Basakert Árpád- és középkori településtörténete a régészeti kutatások alapján. Különös tekintettel a terület XIV–XVII. századi várára (Die Árpádenzeitliche und mittelalterliche Siedlungsgeschichte von Narciszos und Basakert in Babócsa auf dem Grund der archäologischen Forschungen). *Somogyi Múzeumok Közleményei* 10, 73–93.
- Magyar, K. (2002). Babócsa–Nárciszos. Török hódoltság kori települések régészeti emlékei. In Gerelyes, I. & Kovács Gy. (szerk.), *A hódoltság régészeti kutatása. A Magyar Nemzeti Múzeumban 2000. május 24–26. között megtartott konferencia előadásai*. Opuscula Hungarica 3. Budapest: Magyar Nemzeti Múzeum, 91–98.
- Papp, A. (2013). Rövid összefoglaló a budai pasák palotájáról (Succinct Report on the Pasha's Palace in Buda). *Budapest Régiségei* 46, 167–185.
- Papp, A. (2018a). *Török fürdők régészeti emlékei Magyarországon*. Hereditas Archaeologica Hungariae 2. Budapest: Archaeolingua Alapítvány; Magyar Tudományos Akadémia Bölcsészettudományi Kutatóközpont Régészeti Intézet.
- Papp, A. (2018b). Ottoman Earth Architecture in Buda (1541–1686). In Pradines, S. (ed.), *Earthen Architecture in Muslim Cultures. Historical and Archaeological Perspectives*. Arts and Archaeology of the Islamic World volume 10. Leiden, Boston: Brill, 249–266.
- Papp, A. (2019). An Ottoman Garden – the Palace of beylerbeyis in Buda. In Fodor, P., E. Kovács, N. & Péri, B. (eds.), *Şerefe. Studies in Honour of Prof. Géza Dávid on His Seventieth Birthday*. Budapest: Research Centre for the Humanities of the Hungarian Academy of Sciences, 231–242.
- Papp, A., Szigeti, J. & Horváth, V. (2017). Három korszak – három lelet. Három kiemelkedő tárgy a budavári karmelita kolostor feltárásából (Three Periods – Three Artifacts. Three Extraordinary Artifacts from the Excavation of the Carmelite Monastery in Buda Castle). *Budapest Régiségei* 50, 189–221.
- Sudár, B. (2014). *Dzsámik és mecsetek a hódolt Magyarországon*. Magyar történelmi emlékek – adattárak. Budapest: MTA Bölcsészettudományi Kutatóközpont, Történettudományi Intézet.
- Sudár, B. (2017). Szolnok Evlia cselebi leírásában. *Keletkutatás* 2017. tavasz, 111–124.
- Tomkó, V. (2004). Török közigazgatás Magyarországon: a szolnoki szandzsákbégek története I (Türkische öffentliche Verwaltung in Ungarn: die Geschichte der Szolnoker Sandschakbega I). *Zounuk* 19, 9–46.
- Tomkó, V. (2005). Török közigazgatás Magyarországon: a szolnoki szandzsákbégek története II. (Türkische Verwaltung in Ungarn: die Geschichte der Szolnoker Sandschakbege II). *Zounuk* 20, 9–60.
- Tóth, S. L. (2000). *A mezőkeresztési csata és a tizenöt éves háború*. Szeged: Belvedere Meridionale.