

BEMUTATKOZNAK A PÁPAI MÚLTKUTATÓK

PÉTERVÁRY TAMÁS¹

Magyar Régészet 10. évf. (2021), 2. szám, pp. 85–88.

A Gróf Esterházy Károly Múzeum hatásterületének számító Pápai járásban 2015-ben nyílt lehetőség arra, hogy a régészeti lelőhelyek szervezett, programszerű felderítésében, illetve kisebb ásatásokon önkéntesek vegyenek részt. Pár éven belül a pápai módszer, vagyis a múzeumi régész által szervezett és vezetett műszeres leletmentő kutatás határozta meg Veszprém megyében a közösségi régészeti tevékenység jellegét. Pár év szünet után 2020-ban ismét megerősödött a pápai székhely, és a veszprémi Laczkó Dezső Múzeum Utak Mentén nevezetű programjával párhuzamosan életre kelt a Pápai Múltkutatók közösségi régészeti, alapvetően múzeumbarát fémkeresősöket mozgató csoportja.

A Pápai Múltkutatók közösségi régészeti program fő célkitűzése a jó szándékú – vagyis a nemzeti vagyonnak számító, és a múltunk értelmezésének alapjául szolgáló régészeti leleteket pénzbeli ellenszolgáltatás elvárása nélkül beszolgáltató – fémkeresősök bevonása a múzeum régészeti életébe. Az intézmény az önkéntes múltkutatók munkáját a közös, a törvényben előírt szakmai működési szabályok betartásával lebonyolított hétvégi kutatások szervezésének biztosításával teszi lehetővé (1. kép).

A nyilvánosan elérhető információ és a technológia gyors fejlődésének következtében a fémkeresőzés ma a hagyományos értelemben vett „szakma” és a „közönség” közötti határ elmosódásának legfőbb mozgatója. A közösségi régészeti program azonban nem egy kincskereső műhely: a fémkeresőzés számunkra nem cél, hanem a múlttal kapcsolatos elbeszélés hitelességéhez szükséges adatok megszerzésének módszertani eszköze. Ennek az információközpontú szemléletnek az átadása fontos feladat, amit leghatékonyabban azzal érhetünk el, hogy az önkéntes kutatókat bevonjuk a leletek feldolgozásának folyamatába (elsődleges tisztítás, nyilvántartás vétel, fotózás, meghatározás, a régészeti narratívában való elhelyezés).

Küldetésünknek tekintjük, hogy a Pápai járás területén élők számára a régészeti módszerek élményével úgymond láthatóvá tegyük a táj kulturális gazdagságát. Úgy gondoljuk, hogy a kulturális tájtudatosság egyrészt elősegíti a lelőhelyeink védelmét, másrészt erősíti a helyi kötődést.

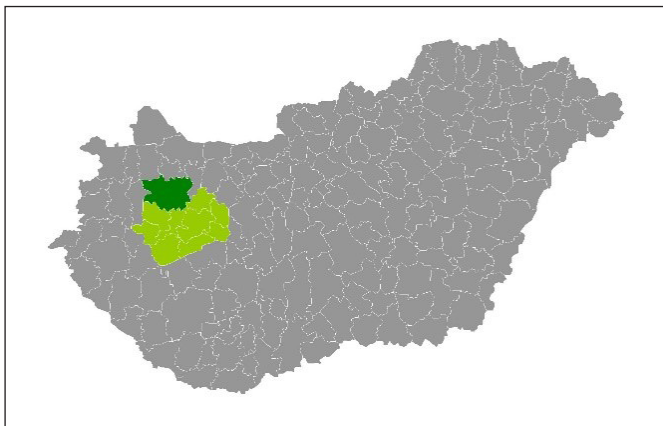
A Pápai Múltkutatók egy nyitott közösség. Bárkit szívesen látunk, aki betartja a fémkereső műszer használatára vonatkozó törvényeket, és tisztelettel közelít meg minket. A múltkutatók nem vehetnek részt törvénytelen „kincskeresésben”, illetve semmilyen formában nem kereskedhetnek régészeti korú tárgyakkal. Az új tagoktól elvárjuk, hogy minden, birtokukban lévő régészeti leletet és a leletek előkerülésével kapcsolatos információt átadjanak a múzeum számára. Nagy öröm, hogy egyre több kiskorú is részt vesz a kutatásainkban; a korábban jellemző félmilitarista megjelenést fokozatosan felváltja a gyermekekkel teli, családbarát környezet. A mi csapatunk egy olyan közösség, ahová tényleg kikapcsolódni járnak az önkéntesek.

Kutatásainkat a Pápai járás területén végezzük. A Pápai járás Veszprém megye északi részén található, székhelye Pápa, amelyhez 48 község tartozik (2–3. kép). Területe 4463 km², ami Veszprém megye területének közel egynegyed részét (23%-át) teszi ki. Földrajzi szempontból a terület összetett: déli részén a Magas Bakony található, aminek folyókkal és patakokkal tagolt felszíne északnyugati irányban süllyed a Pápai-síkságba. A Pápai-síkságon északnyugati irányba folynak a patakok a Marcal-Rába vonal felé.

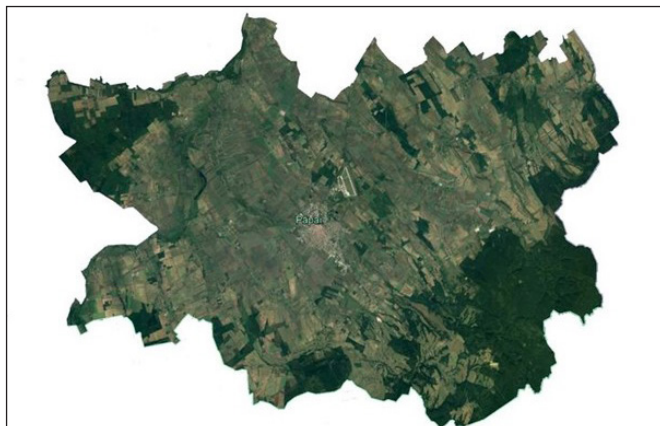


1. kép. Indul a Pápai Múltkutatók munkája Pápan, a Sávolyi dűlőben

¹ Gróf Esterházy Károly Múzeum, Pápa. E-mail: regeszet@papa.hu



2. kép. A Pápai Járás (sötétzöld) területe Magyarországon



3. kép. A pápai járás területe a Google Earth műholdas felvételén

KUTATÁSAINK

A 2020-as évben több, mint tíz helyszínen kutattunk. Kutatásaink során igyekszünk egy helyszínre többször is visszatérni. Az előkerült leletek fényképét a zárt Facebook csoportunkban rögtön megosztjuk egymással, így a csoport tagja úgymond élőben követhetik a leletek előkerülését. Gyakran előfordul, hogy aki nem tud részt venni egy adott kutatáson, a távolból szurkol a csapatnak. A zárt közösségi média elősegíti a tárgyak kora, szerepe, és járulékos története utáni közös nyomozást is. Ezen felül a leletek meghatározásába, a leletanyagok feldolgozásába is igyekszünk országos szinten is bevonni régész kollégákat, illetve szeretettel várjuk az egyetemi hallgatókat is. Ez utóbbi „szellemi hálózat” kiépítése az idei év fontos feladata.

A Pápai járás déli része felnyúlik a Magas-Bakony lakatlan, vadregényes részére is. Többször is jártunk a hegyekben, ahol többek között egy kisebb középső bronzkori kincslelet darabjait, illetve – meglepő módon – a római kor leletanyagát találtuk (4–5. kép). Az eddigi legjelentősebb kutatásunk azonban a Bakony lábánál, Homokbödögen zajlott. Az itt előkerült leletanyag mennyisége és minősége miatt több, mint tíz alkalommal végeztünk itt kutatást. Ezt a lelőhelyet érdemes itt pár sorban bemutatnunk.

A Bakony és a Pápai síkság határán található Homokbödöge előzménye a ma Pusztabödöge néven ismert terület. A kavicsos talajú, meredek



4. kép. Egy bakonyi földvár sáncának felmérése Tóthné Radics Hajnalka, Kasza Katalin és Péterváry Csenge részvételével



5. kép. Középső bronzkori dizscsüngők a Magas-Bakonyból; Kónyai Attila, Kocsis Attila, Kurdi Róbert és Bálint Róbert találata



6. kép. Késő bronzkori kard pengéje Homokbödögéről; Herczeg Ferenc találata



7. kép. Árpád-kori préselőő Egyházashödögéről; Bracza Norbert és Kovács Viktória találata

oldalú dombon az 1960-as évek terepbejárásai során későbronzkori és későközépkori cserepeket gyűjtöttek a szakemberek. Egy 19. századi elbeszélés szerint római „kőkoporsót” is találtak itt, illetve Rómer Flóris egy itt előkerült római sisakról tesz említést. Rómer feljegyezte, hogy „a jegyző földjében, a puszta templom fundamentuma alatt volt crypta”. A helyi hagyomány szerint a dombtetőn, ahol szántás közben téglát forgat fel az eke, állt egykor a templom. A templomot és környezetét a középkori Egyházashödögével azonosíthatjuk.

A lelőhely tágabb környezetében eddig több, mint ezer régészeti tárgyat sikerült begyűjteni. Ezek alapján a helyszín a neolitikumban, a késő bronzkorban, a korai és kései római császárság idején, az avar korban, a honfoglalás időszakában, az Árpád-korban, a késő középkorban, illetve az újkorban is lakott volt (6. kép). Az Árpád-kori leletek szóródástérképe jól mutatja, hogy a leletek az Első Katonai Felmérés térképén jelölt templom környékén kerültek elő. A leletanyag térinformatikai elemzése műhelyeket is sejtet a templom tágabb környezetében. Egyházashödöge korabeli jelentős szerepét jelzi az itt előkerült, 13. századi egyházi pecsételő, és a helyi műhelyre utaló bronz préselőminták (7–8. kép).



8. kép. Smaragdus 13. századi pecsételője Egyházashödögéről; Bálint Róbert találata

MEGELŐZÉS

A kutatási helyszíneket legtöbbször nem tudományos szempontok, hanem a lelőhely veszélyeztetettségének mértéke szerint választjuk ki. A hírek alapján a Pápai járásban is ijesztő mértékben virágzik a nemzeti vagyon részét képező régészeti leleteket pusztán piaci szempontból megközelítő orgazdaság, bár hivatalos felmérés eddig nem készült a károkról. Ehhez a jelenséghez többek között a következő tényezők járulnak hozzá:

Péterváry Tamás • Bemutatkoznak a Pápai Múltkutatók

- Magyarországon ma bárki nyilvántartás és engedély nélkül hozzájuthat fémkereső műszerhez.
- A hatóságok nem kapnak a régészeti leletek rablásával kapcsolatosan megfelelő szakmai segítséget, illetve hiányzik a témával kapcsolatos lakossági figyelemfelhívás.
- A múzeumok forráshiánnyal küzdenek, sok esetben elzárkóznak a témától.
- A központi iránymutatás hiányos vagy irreleváns; a szakmai szempontoknál magasabb rendű *ad hoc* és a neoliberális *laissez faire* politika kiszámíthatatlan egyvelege érvényesül.

Mivel a régészeti lelet nem megújuló kulturális forrás, így kötelességünknek érezzük, hogy erőnk mérteke szerint minél több, pontos előkerülési koordinátával ellátott tárgyi emléket mentsünk át gyermekeink számára azok méltó őrzési helyén, a múzeumban. A fent vázolt környezetben tevékenységünk egyfajta szélmalomharc, amiben a közösségünk emberi arca nyújt értelmet, megtartó erőt.