

TETŐCSERÉP KÉSZÍTŐ MŰHELY MEZŐHEGYES HATÁRÁBAN (BÉKÉS MEGYE)

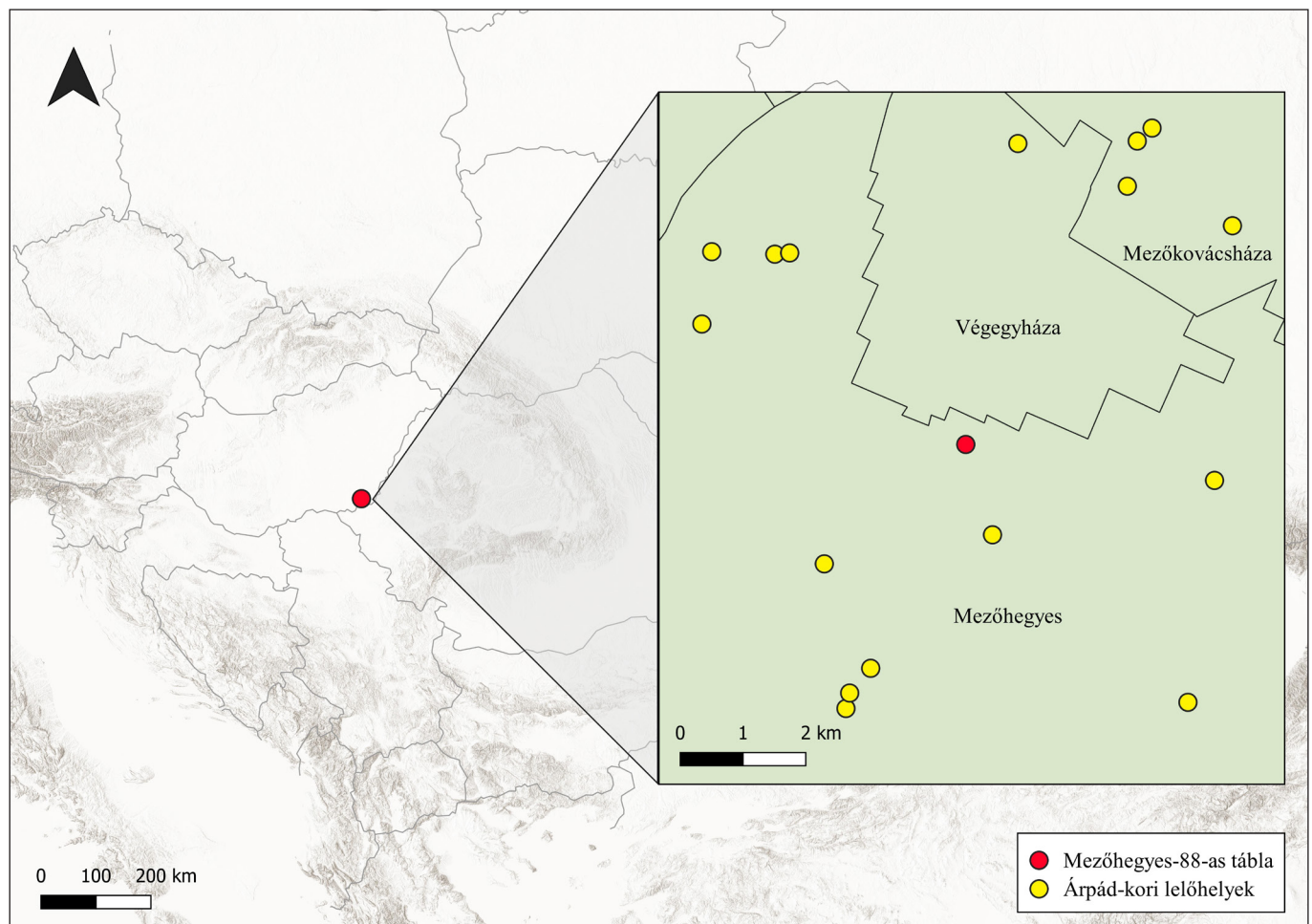
BÍRÓ GYÖNGYVÉR¹

Magyar Régészet 9. évf. (2020), 4. szám, pp. 30–38. doi: <https://doi.org/10.36245/mr.2020.4.5>

A tanulmány egy mezőhegyesi Árpád-kori lelőhelyről számol be, ahol egy érdekes építmény maradványa látott napvilágot. A téglából épített objektum kialakítása, illetve a benne és körülötte talált jelentős mennyiségű rongtott tetőcserep alapján tetőcserep-égető kemenceként funkcionált az építmény, melyhez hasonló viszonylag keveset ismerünk. A Mezőhegyesen lelt tetőcserepek különlegesnek számítanak a magyarországi régészeti anyagban, párhuzamaikat különböző franciaországi épületkerámiák, valamint az egresi monostor újabban feltárt leletei között találtuk meg, ami egy érdekes kapcsolatrendszert vetít elénk.

RÉGÉSZETI KUTATÁS MEZŐHEGYESEN

Békés megye déli részén, Mezőhegyesen, a település északi határában Kerekes György helytörténész és múzeumbarát fémkeresős révén vált ismertté egy Árpád-kori lelőhely, melyet jelenleg Mezőhegyes-88-as tábla néven ismer a kutatás (1. kép). A település és a hozzá tartozó temető területe enyhén kiemelkedik a környezetéből, a legmagasabb pont a központi rész, ahol az egykori templom sejtethető (ld. a [Második Kato-](#)

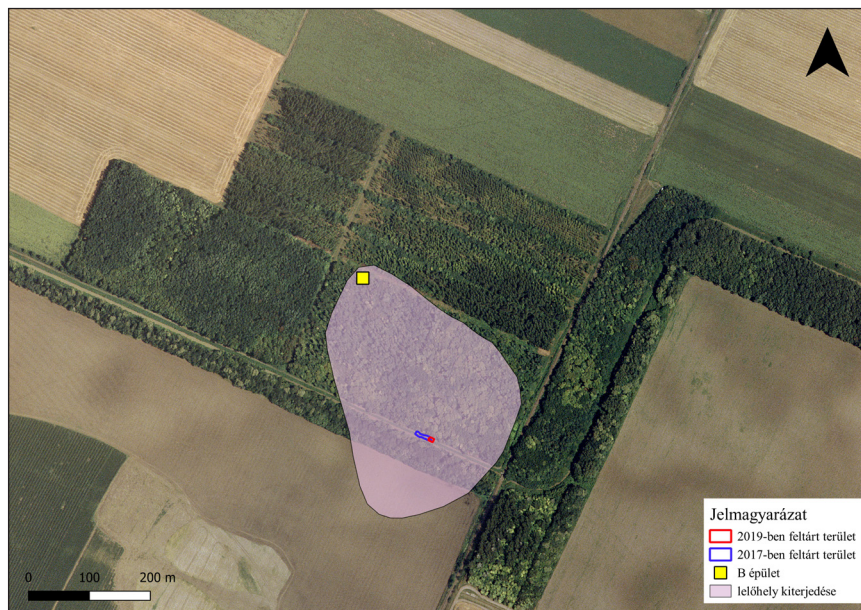


1. kép. A mezőhegyesi lelőhely és az 5 km-es környezetében ismert Árpád-kori lelőhelyek (a térkép alapja: Esri, Airbus DS, USGS, NGA, NASA, CGIAR, N Robinson, NCEAS, NLS, OS, NMA, Geodatastyrelsen, Rijkswaterstaat, GSA, Geoland, FEMA, Intermap and the GIS user community; © OpenStreetMap közreműködők)

¹ SZTE BTK Régészeti Tanszék. E-mail: gyongyver.br@gmail.com

Bíró Gyöngyvér • Tetőcserép készítő műhely Mezőhegyes határában (Békés megye)

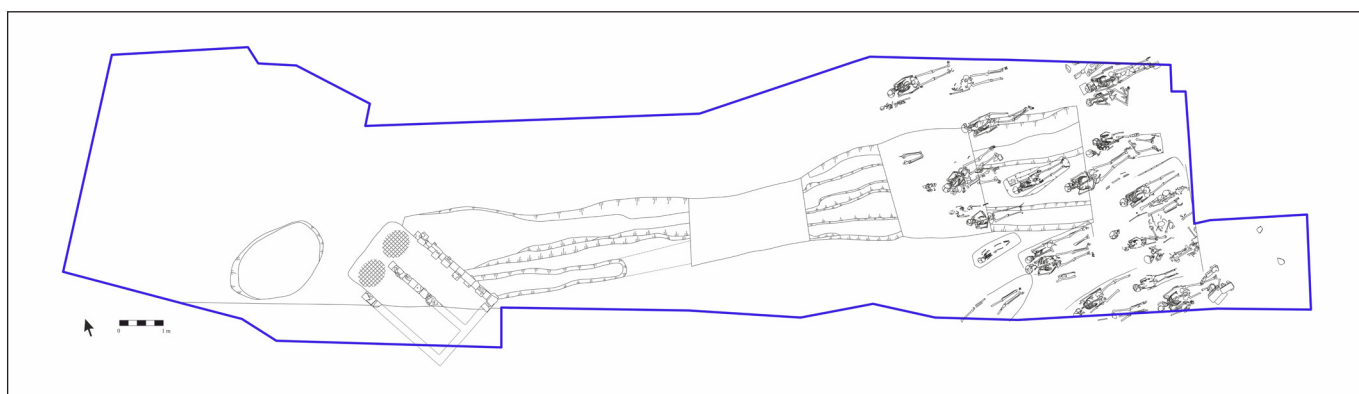
nai Felmérés térképét). A terület érdekes képet mutat az első katonai felmérésen, ugyanis a térképen látható dűlőutak egy korábbi úthálózat nyomait őrizhetik, amelyek épp az adott lelőhelynél érnek össze egy csomópontban (ld. az [Első Katonai Felmérés térképét](#)). Nagyjából 130 évvel ezelőtt alakították ki az Élővízfőcsatorna itt futó ágát (TÓTH, 1969, 120), melyet keresztülhúztak az Árpád-kori temetkezési helyen, így a csatorna partfalában láthatóvá váltak az emberi maradványok. A temetőtől észak-északnyugatra településre utaló Árpád-kori kerámiatöredékek, III. Béla uralkodására (1172–1196) datálható rézpénzek, valamint egy téglapítmény maradványai (B épület) kerültek elő a korábbi kutatások során (2. kép). A csatorna használata és kotrása, illetve a vadállomány átgázolásai miatt a temető csatorna menti szakasza folyamatosan pusztul, ezért 2017-ben mentő feltárást végeztünk az orosházi Nagy Gyula Területi Múzeum égisze alatt, melynek keretében a temető nyugati szélét, egy, a temetkezéseknél korábbi árkot és egy égetőkemencét tártunk fel a hozzá tartozó hamusgödörrel (3–4. kép). 2019-ben a múzeum és a Szegedi Tudományegyetem Régészeti Tanszéke közötti együttműködés keretében újabb mentő ásást végeztünk, amely során a temető további része és az árok folytatása látott napvilágot.



2. kép. Mezőhegyes–88-as tábla lelőhely elhelyezkedése (az ortofotó forrása: Lechner Tudásközpont Nonprofit Kft.)



3. kép. Az eddig feltárt terület és a templom körüli temető feltételezett kiterjedése (az ortofotó forrása: Lechner Tudásközpont Nonprofit Kft.)



4. kép. A 2017-ben feltárt terület

TEPLOM KÖRÜLI TEMETŐ – TEPLOM NÉLKÜL?

Eddig 92 sírt, valamint 38, emberi maradványok, illetve részben téglá- és tetőcserép-töredékek alkotta objektumot tártunk fel. Az elhunytakat lepelbe csavarva vagy koporsóba téve temették el, és szinte minden esetben háton, nyújtott testhelyzetben feküdtek, karjaik testük mellett kinyújtva vagy medencéjükre hajtvva helyezkedtek el. A temetőben gyakoriak voltak a szuperpozíciók, több sírt is megbolygattak az újabb temetkezések során, a korábbi sírban nyugvó földi maradványait pedig arrébb húzva, egy kupacba téve temették vissza. Leletanyagként csupán néhány viseleti elem (karikaékszerek, övcsat), halotti obulusként adott érme (12. századi anonim denárok), a halotti lepel összefogását szolgáló gombostű, illetve a koporsóhoz tartozó vasalás és szög került elő (5. kép). A sírokból származó leletek alapján a környéken élők a 12. században biztosan használták a most tárgyalt temetkezési helyet, de a lelőhely keltezése a további kutatás során még lefelé és felfelé is módosulhat. Több alkalommal a sírt keretező vagy az elhunyt felett/mellett elhelyezett téglákat és téglatöredékeket figyelhettünk meg, néhány esetben pedig rontott, olykor összeolvadt tetőcserép-töredékek is előfordultak ezek között. Habár magát az egyházi épületet még nem találtuk meg, létezése az említett jelenségek alapján is valószínűsíthető. Az ásások során fokozatosan délkelet felé haladva tapasztalhattuk, hogy a temetkezések sűrűsödnek, egyre több az építőanyag-törmelék, s egyre több a sírok közötti szuperpozíció. Ezek alapján feltételezzük, hogy már nem járhatunk messze az egykori templomtól, melynek építőanyagát helyben állíthatták elő – ahogy erre a 2017-ben feltárt égetőkemence, illetve az épületkerámiák anyagvizsgálatának eredménye is utal (KREITER et al., 2018).



5. kép. Válogatás a temetőből származó leletekből, A–B: karikaékszerek; C: vascsat; D–E: 12. századi anonim denárok

A MEZŐHEGYESI TETŐCSERÉP-ÉGETŐ KEMENCE ÉS TERMÉKEI

Az égetőkemence

A habarccsal rakott téglából emelt, nagyjából téglalap alaprajzú építmény közvetlenül a mai csatorna partján helyezkedett el, emiatt déli fele elpusztult a csatorna kialakítása és kotrása során. A kemence hátsó falának indítását még épp megfigyelhettük, így lehetséges a teljes alapterület rekonstruálása. Az égetőkemence kb. 2×3 m-es és két tűzcsatornás kialakítású volt (6. kép). A kemencét közvetlenül a sárga agyagos altalajon építették fel, vagyis az egykori járószint alatt alakították ki azt a területet, ahol a tetőcserepek kiégetése zajlott. Az építményből a három hosszanti, egymással párhuzamos falszakasz maradt meg – az északkeleti



6. kép. Ásatási fotó a mezőhegyesi égetőkemencéről és a hozzá tartozó hamusgödörről

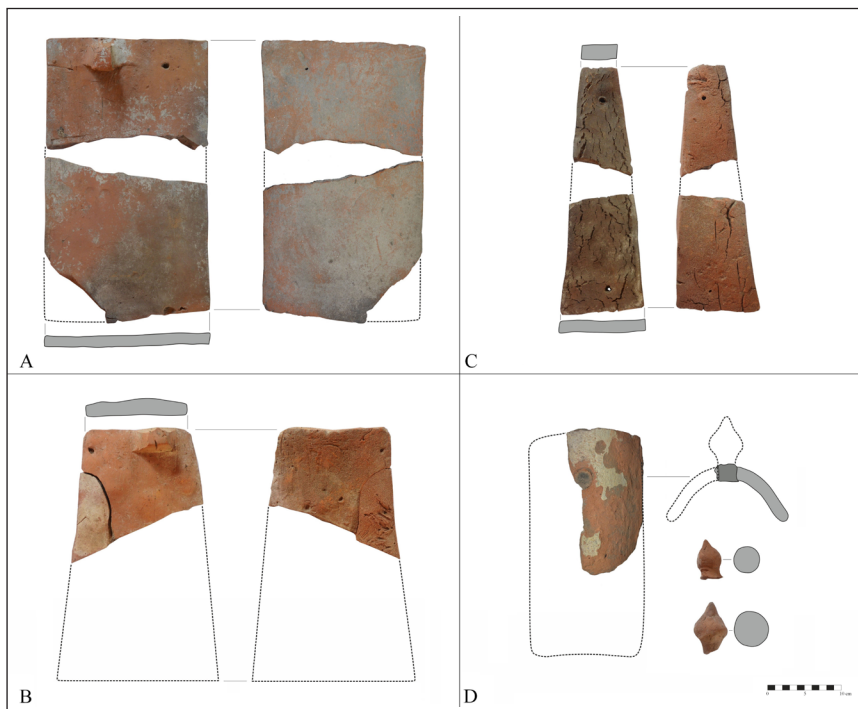
használata után valószínűleg elbányászták, s részben talán épp a sírok sírépítményeiben használták fel, ahogy erre néhány használt (habarcsos) példány is utal.

Habár a címben és helyenként a szövegben is a műhely terminust használjuk, fontos hangsúlyozni, hogy jelenleg csak az égetőkemence, a hamusgödör és a rontott példányok utalnak az egykori ipari tevékenységre, a cserepek előkészítésére és ideiglenes elhelyezésére szolgáló épület – vagyis tényleges műhelyépület – egyelőre nem ismert a lelőhely területén.

A mezőhegyesi tetőcserepek

A kemencéből és környezetéből származó valamennyi tetőcserép törött, egy részük egyértelműen rontott – rosszul kiégett, sötét-lila-zöld színű, megrepedt és felpuffadt felületű, légbuborékos szövetű – példány, egész cserepet ezidáig még nem találtunk. A többszáz töredék alapján négy alaptípust különíthetünk el a mezőhegyesi termékek között (7. kép).

Az 1. típus nagyméretű, téglalap alakú, felső részének egyik oldalán bütyök, másik oldalán lyuk kapott helyet, jobb és bal oldalas verzió is előfordul, mérete 32×21×1,5 cm. Ez a típus van jelen a legnagyobb számban a mezőhegyesi anyagban (7. kép A). A 2. típus valamivel kisebb méretű, trapéz alakú, felső részének egyik oldalán bütyök, másik oldalán lyuk található, van jobb és bal oldalas változata is, mérete 16,7×13–16×2,2–2,5 cm (7. kép B). A 3. típus nagyméretű, trapéz formájú, egy-egy kicsi lyukkal a felső és az alsó végén, de lyuk nélküli formában is előfordul, mérete 30,5×5–14,5×1,7–1,8 cm (7. kép C). A 4. típus kúpcserép, hagyma alakú dísszel, pár példányon világos színű, zöldesfehér árnyalatú máz nyomaival, mérete 18,5×12,5×2 cm, a díszek mérete 5,6–6×2–3 cm (7. kép D).



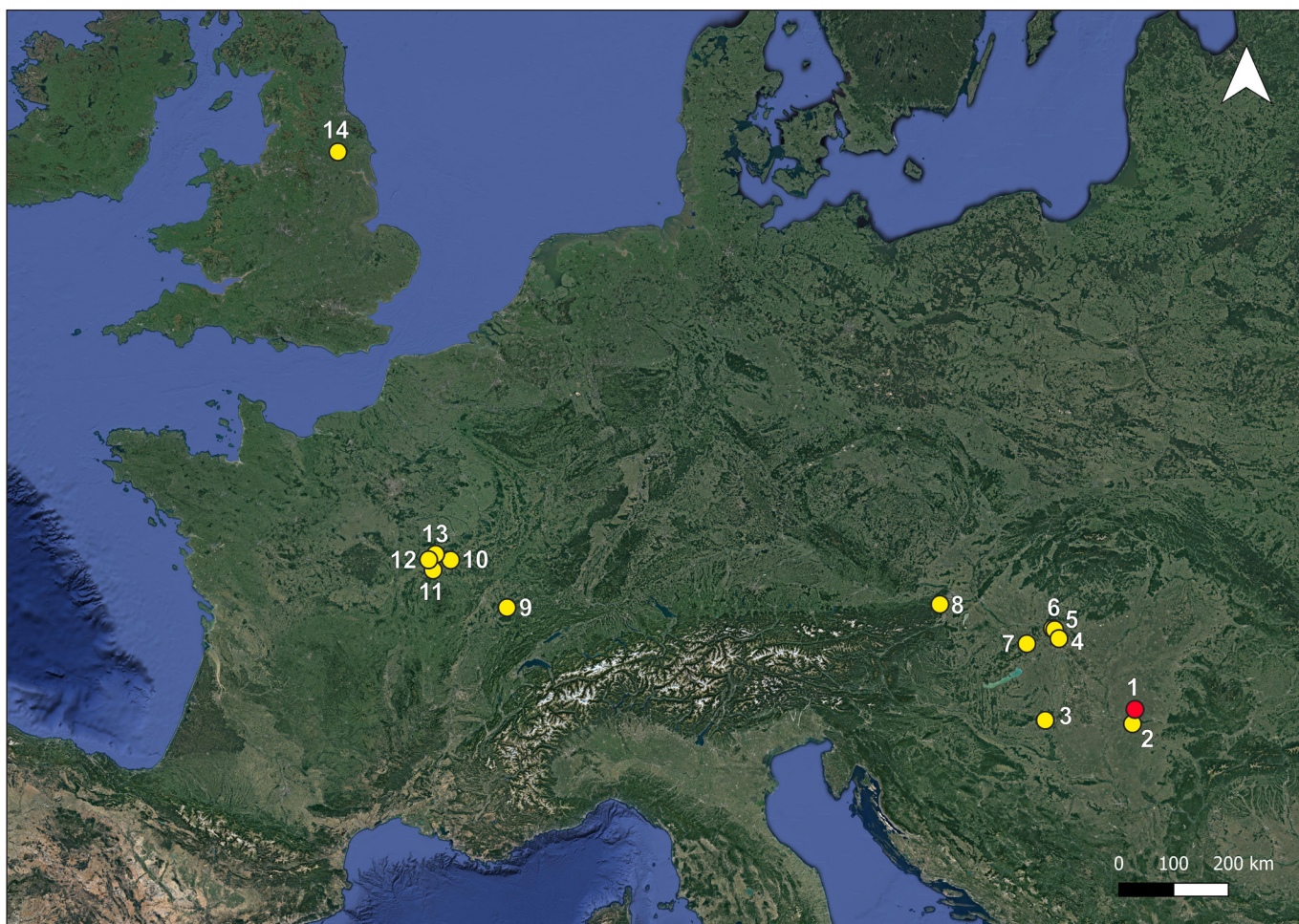
7. kép. A mezőhegyesi tetőcserepek típusai, A: 1. típus; B: 2. típus; C: 3. típus; D: 4. típus

Bíró Gyöngyvér • Tetőcserep készítő műhely Mezőhegyes határában (Békés megye)

Az 1. típust sorokba rendezve használhatták a tetőfedésre úgy, hogy a felső sor alsó vége fedte az alatta lévő sor felső, átlukasztott részét, mivel a lécre támaszkodó bütyök mellett a lyukon keresztül szöggel is rögzítették a cserepeket (VIOUET-LE-DUC, 1868, 328–329). A 2. és a 3. típus szolgálhatott a sorvégek vagy sarkok lezárására, míg a 4. típus zárhatta le a cserepek összefutását a tetőgerincen. Ezzel függhet össze, hogy az 1. típustól a 4. felé haladva egyre kevesebb ismert belőlük – de természetesen a templom feltárása még árnyalhatja a képet.

A MEZŐHEGYESI ÉGETŐKEMENCE ÉS A TETŐCSEREPEK KELTEZÉSE

Az Európában ismert, különböző épületkerámiák (tégla, tetőcserep, padlólap) előállítására szolgáló égetőkemencék között több, a mezőhegyesihez hasonló objektum ismert Nyugat- és Közép-Európában, melyeket általában a 13–15. századra kelteznek. Az égetőkemencék a legtöbb esetben föld alá mélyítettek voltak és két tűzcsatornával rendelkeztek (EAMES, 1961, 139; JAKAB, 2008, 359) – ahogy a mezőhegyesi is. Azonban ezek funkciója olykor kérdéses, mivel nem mindig találnak benne a termék típusára utaló egyértelmű leletet, keltező értékű tárgyak híján pedig néha a pontosabb datálásuk sem lehetséges. Szerencsés körülmény a mezőhegyesi égetőkemence esetében, hogy a kemencét beborító törmelékrétegben a jelentős mennyiségű tetőcserep mellett Árpád-kori kerámiatöredékeket, a hasonló korú leletekkel keltezhető sírokban pedig rontott tetőcserepet is találtunk, ami alátámasztja, hogy a tetőcserep készítő műhely és a temető használata egyaránt az Árpád-kor közepe tájára tehető. A korábbi kutatások alapján (JAKAB, 2011) hazánk területén nem ismerünk ilyen korai tetőcserep-égető kemencét.



8. kép. A cikkben említett magyarországi és külföldi kolostoros helyek, illetve lelőhelyek, 1. Mezőhegyes–88-as tábla, 2. Egres (Igrış, Románia), 3. Cikádor, 4. Margit-sziget, 5. Pomáz–Nagykovácsi, 6. Pilis, 7. Vértesszentkereszt, 8. Heiligenkreuz (Ausztria), 9. Acey (Franciaország), 10. Quincy (Franciaország), 11. Vermenton (Franciaország), 12. Auxerre (Franciaország), 13. Pontigny (Franciaország), 14. York (Egyesült Királyság) (a térkép alapja: Google)

A magyarországi középkori tetőcserepek között kúpcserép, hódfarkú, s olykor téglalap alakú formák is előfordulnak, de a közlemények nem mindig térnek ki az alakra vagy a tárgy pontosabb keltezésére. Az általunk ismert tetőcserepek legkorábbi példányai a vértesszentkereszti apátság esetében a 12–16. századra (KOZÁK, 1965, 85), a pilisi ciszterci apátságnál feltehetően a 13. századra (HOLL, 2000, 17, 48), a Margit-szigeti domonkos kolostornál pedig a 13. század második fele és a 16. század eleje közötti időszakra datálhatók (KÁDÁR, 2012, 15). A többi, hazánk területén talált középkori, kora újkori tetőcserep 14–16. századi, s általában királyi központokban, városokban, mezővárosokban, valamint különböző szerzetesrendi környezetben, illetve egyházi épületeknél bukkannak fel (BÍRÓ, 2019, 29), de a mezőhegyesiekkel formai kialakításban és méretben azonos típusokat eddig nem találtunk köztük. A külföldi – elsősorban a franciaországi – régészeti anyagban azonban több párhuzam is említhető (8. kép). A mezőhegyesi 1. típus pontos analógiája mind méret, mind forma tekintetében a Pontigny-i ciszterci apátság Pont-T4 cserepe (AUMARD et al., 2019, 20, fig. 3). Ugyanakkor az Auxerre-i székesegyház Set-D5 (AUMARD et al., 2019, 22, fig. 4) és a vermentoni templom Ver-T3a típusa is hasonló kialakítást mutat (AUMARD et al., 2019, 24, fig. 5). A termolumineszcens mérés alapján ezek keltezése: Pont-T4: 1020–1180, Set-D5: 1110–1230, Ver-T3a: 895–1095 (AUMARD et al., 2019, 29, fig. 10). Az említett Pontigny-i példányhoz hasonló 12. századi típus (Type 4) ismert a Quincy-i ciszterci apátságból is (AUMARD, 2009). A Henri gróf cserepének nevezett cserep is az 1. típusal rokon, legkorábbi példányait a 13. századra datálják (VIOUET-LE-DUC, 1868, 326). A 2. típushoz hasonló trapéz alakú tetőcserep ismert Auxerre-ből (Set-B2), annyi eltéréssel, hogy a bütyök közepén helyezkedik el, két lyuk található alatta és a külső felülete mázas (AUMARD et al., 2016, 186, fig. 152). Auxerre esetében a 4. típushoz hasonló 12–14. századi kúpcserepeket is találunk, melyeket egy vagy két dísszel láttak el, s olykor mázzal dekoráltak, ahogy Vermentonban is előfordulnak egy-egy dísszel, illetve mázzal ellátott példányok (AUMARD & SAPIN, 2017). A párhuzamok alapján a mezőhegyesi cserepek esetében – az ásatás során megfigyelt jelenségeket és a feltárt leleteket is figyelembe véve – a 12. századi keltezés látszik elfogadhatónak.

Az egyházi épület még tovább pontosíthatja majd a lelőhely korát, de az már most is bizonyos, hogy mind a temetkezési hely, mind az égetőkemence használatban volt a 12. század folyamán.

KITEKINTÉS – A MEZŐHEGYESI MŰHELY KAPCSOLATRENDSZERE

Mivel a mezőhegyesi műhelyben készített tetőcserepek pontos analógiái a Pontigny-i ciszterci apátsághoz, illetve több esetben más, a ciszterci rendhez köthető épülethez vezettek, felmerült a kérdés, hogy összefüggésbe hozható-e a tárgytípus mezőhegyesi jelenléte az említett renddel? Ebből a szempontból fontos kiemelni azt a körülményt, hogy a most ismertetett lelőhelytől légvonalban 23 km-re található az egresi ciszterci monostor. Egres (Igrış, Románia) monostorát III. Béla király alapította 1179-ben, anyapátsága pedig épp az a Pontigny volt (RUPP, 1876, 68; BÁCSATYAI, 2015, 267), ahonnan a párhuzamok is ismeretek. Ezek alapján feltételeztük, hogy valamiféle kapcsolat állhatott fenn az egyelőre névtelen mezőhegyesi település és temploma, valamint az egresi ciszterci monostor között. A hipotézis tisztázása céljából 2019 nyarán kollegáimmal ellátogattunk a Bánsági Múzeum és a Pázmány Péter Katolikus Egyetem Régészettudományi Intézetének egresi feltárára.² Egresen nagy mennyiségben kerültek elő tetőcserepek, melyek között a mezőhegyesi példányokkal méretben és kialakításban teljesen megegyező darabok is szerepeltek, ami különösen a mezőhegyesi 1. és 4. típus esetében volt szembetűnő. Ahogyan a cikádori és a pilisi monostoroknál nyomon követhető volt az anyapátság – Heiligenkreuz (Ausztria), illetve Acey (Franciaország) – műhelyének tevékenysége (VALTER, 2009, 131, 144–145), ugyanígy Egres esetében is kimutatható a Pontigny-hez fűződő viszony. Az áttekintett egresi anyaghoz képest eltérés csak abban mutatkozott, hogy a mezőhegyesi tetőcserepek homogénebb képet mutatnak, mint az egresi példányok. A monostor építése 1187-ben fejeződött be (RUPP, 1876, 69), majd a tatárjárást követően megújították (TÂNASE et al., 2017, 230), így elképzelhető, hogy az egyébként azonos csereptípusok kicsit eltérő variációi a monostor építési

² Köszönetünket fejezzük ki Daniela Tânase, Major Balázs és Langó Péter régészek felé, hogy az ásatás és a leletek megtekintésére lehetőséget adtak.

periódusaival vagy a különböző stílusban dolgozó mesterek közreműködésével magyarázhatók, de ennek eldöntését az egresi anyag kiértékelése teheti majd lehetővé. Ugyanakkor a mezőhegyesi tetőcserepek egyöntetűsége talán épp az azokat előállító egység kisebb méretére (kevesebb mester jelenlétére) vagy nem túl hosszú használati idejére utalhat. Egyelőre nem lehet biztosan megállapítani, hogy pontosan mely időszakban használhatták a mezőhegyesi kemencét. Amennyiben elfogadjuk az egresi monostorral való összefüggést, leghamarabb a monostor 1179-es alapítását követően létesülhetett. Ennek látszólag ellentmondanak a mezőhegyesi sírokban talált 12. századi anonim denárok, amelyek között ennél korábbra datálható példány is akad, de ezek uralkodóhoz kötése nem mindig bizonyos, az érmék a verési idejükhöz képest később is a temetkezésbe kerülhettek, illetve lehetséges, hogy a már használatban lévő temető templomát látták el (utólag?) cseréptetővel. Utóbbi csupán egy feltevés, a tetőcserép-égető kemence működési idejének pontosabb meghatározásához még további kutatás szükségeltetik.

Az Egyesült Királyságban található lelőhelyek esetében az ipari tevékenységet végző egységeket – így az épületkerámiát előállító műhelyeket – a termelés célja és módja, a készítő személye, illetve a műhely elhelyezkedése alapján több csoportba sorolta a korábbi kutatás. Jelen ismereteink alapján a mezőhegyesi műhely feltehetően nem egy vándorló/időszakos, hanem egy letelepedett, ún. házon belüli termelés helyszíne lehetett, ami a szerzetesrendhez kötődött, s ami elsősorban a kemencét működtető közösség számára állított elő tetőcserepeket (STOPFORD, 1992, 344, 348). Az ebbe a csoportba tartozó lelőhelyekről ismert kemencék általában kis méretűek és igényes kialakításúak, valamint általában csak egyetlen terméket készítettek (STOPFORD, 1992, 357).

Az ipari tevékenység, illetve az ebben is leképeződő kapcsolatrendszer, ami az egyes apátságok, valamint ezek környezete között állt fenn, több helyszín vonatkozásában világosan kirajzolódik. Már az első ciszterci alapítású monostor, Cikádor esetében is megtalálható azon járólapok előfutára, amelyeket a pilisi apátság a 14. század 60-as éveitől kezdődően működő épületkerámia készítő műhelye állított elő. Utóbbiban nem csupán a rend egyházainak ellátására, de mások – elsősorban a közvetlen környezetük – számára is termeltek (HOLL, 2000, 62–65). Hasonló kapcsolat mutatható ki York (Egyesült Királyság) esetében is, ahol olyan mozaikpadló elemek kerültek elő, amelyek a ciszterciekhez köthetők (MCCOMISH, 2015, 31, Plate 28). Az említett pilisi ciszterci apátság többféle ipari tevékenységet végzett, amire a majorságához (*grangia*) tartozó, Pomáz–Nagykovácsi lelőhelyen feltárt műhelyépületek is utalnak (LASZLOVSZKY & STARK, 2017, 241). A majorságot a korábbi Árpád-kori templom köré építették ki, ami a továbbiakban kápolnaként funkcionált (LASZLOVSZKY et al., 2014, 8). Több műhelyépületet és kemencét is kialakítottak, amelyekben az üvegyártás nyomait lehetett megfigyelni. Az ipari tevékenység során speciális kerámia elemeket is alkalmaztak: különböző téglákat állítottak elő a kemencék felépítéséhez, olvasztótégelyeket az üveg olvasztásához, és egyéb kerámiaeszközöket az üveg készítéséhez, formálásához (LASZLOVSZKY & STARK, 2017, 243–257). Ahogy a pilisi apátság épületkerámiái, úgy az üvegtermékek esetében is egy hasonló piaci régió látszik körvonalazódni (LASZLOVSZKY & STARK, 2017, 261).

A fentebbieket figyelembe véve, a régészeti leletek és a történeti adatok alapján valószínűnek látjuk az Egres és a közeli mezőhegyesi település között fennálló kapcsolatot. Talán nem alaptalan a feltevés, miszerint utóbbi a ciszterciek birtokának részét képezhette, esetleg a monostor majorságaként működhetett. Ezt szem előtt tartva nem csupán a mezőhegyesi templom, de a B épület is figyelmet érdemel a jövőben.

KÖSZÖNETNYILVÁNÍTÁS

A feltárásban közreműködtek a Nagy Gyula Területi Múzeum munkatársai, családtagjaik és barátaik, a Szegedi Tudományegyetem Régészeti Tanszékének hallgatói, továbbá a Kozma Ferenc Mezőgazdasági Szaképző Iskola és Kollégium diákjai. A geodéziai felmérést az Archeoline Kft., a fém tárgyak restaurálását Lengyel Boglárka végezte. Munkájukat itt is köszönöm!

AJÁNLOTT IRODALOM

Jakab, A. (2008). Égetőkemencék az európai régészeti anyagban. *A nyíregyházi Jósza András Múzeum Évkönyve* 50, 357–366.

Kádár, J. (2012). A magyarországi tetőcserepek fajtái. In Herczig B. (szerk.), *Tetőcserepek és téglák* (pp. 5–82). Jeles téglák, jeles emlékeink 6. Baj: Monarchia BTE.

Valter, I. (2009). A középkori magyar ciszterci monostorok alaprajzi és építészeti sajátosságai. In Guitman, B. (szerk.), *A ciszterci rend Magyarországon és Közép-Európában* (pp. 127–145). Piliscsaba: Pázmány Péter Katolikus Egyetem Bölcsészettudományi Kar.

FELHASZNÁLT IRODALOM

Aumard, S. & Sapin, C. (2017). *Matériaux et archéologie du bâti en Bourgogne : quels enjeux pour l'histoire de la construction?* Előadás felvétel. <https://www.youtube.com/watch?v=OMVLC2BuIQE&t=654s> (Letöltés: 2018.08.22.)

Aumard, S. (2009). Les tuiles médiévales de l'abbaye cistercienne de Quincy (Tanlay, Yonne), 2007–2008. *Bulletin du centre d'études médiévales d'Auxerre, BUCEMA [En ligne]* 13, 97–98. <https://doi.org/10.4000/cem.11309>

Aumard, S., Ben Amara, A., Büttner, S., Cantin, N., Lanos, P., Dufresne, P., Zink, A. & Porto, É. (2016). La couverture monumentale en chantier. Les cathédrales d'Auxerre et Sens d'après les données archéologiques, archéométriques et historiques. In F. Duperroy & Y. Desmet (eds.), *Les couvertures médiévales. Images et techniques* (pp. 181–193). Namur, Études et Documents, Monuments et Sites 14. Namur: Institut du Patrimoine Wallon, Service Publications. <https://hal.archives-ouvertes.fr/hal-01961883>

Aumard, S., Ben Amara, A., Büttner, S., Cantin, N., Zink, A. & Porto, É. (2019). Les premières tuiles plates en Auxerrois (XIIe–XIIIe siècles): approche typologique et archéométrique. In F. Thuillier, *Les terres cuites architecturales en France du Moyen-Âge à l'époque contemporaine : recherches sur les tuileries et les productions tuilières* (pp. 15–38). Mergoïl: Archéologie Moderne Contemporaine. <https://hal.archives-ouvertes.fr/hal-02093829>

Bácsatyai, D. (2015). Az egresi ciszterci monostor korai történetének kérdései. *Századok* 149 (2), 263–299.

Bíró, Gy. (2019). Árpád-kori tetőcserep-égető kemence a mezőhegyesi határban. In Herczig B. (szerk.), *Tetőcserepek és téglák* (pp. 25–31). Jeles téglák, jeles emlékeink 6. Baj: Monarchia BTE.

Eames, E. (1961). A thirteenth-century tile kiln site at North Grange, Meaux, Beverley, Yorkshire. *Medieval Archaeology* 5 (1), 137–168. <https://doi.org/10.1080/00766097.1961.11735650>

Holl, I. (2000). *Funde aus dem Zisterzienserkloster von Pilis*. Varia Archaeologica Hungarica 11. Budapest: Archäologisches Institut der UAW.

Jakab, A. (2008). Égetőkemencék az európai régészeti anyagban. *A nyíregyházi Jósza András Múzeum Évkönyve* 50, 357–366.

Bíró Gyöngyvér • Tetőcserep készítő műhely Mezőhegyes határában (Békés megye)

Jakab, A. (2011). Téглаégető kemencék a középkori Magyarországon. *A nyíregyházi Jóna András Múzeum Évkönyve* 53, 131–160.

Kádár, J. (2012). A magyarországi tetőcserepek fajtái. In Herczig B. (szerk.), *Tetőcserepek és téglák* (pp. 5–82). Jeles téglák, jeles emlékeink 6. Baj: Monarchia BTE.

Kozák, É. (1965). 143. Vértesszentkereszt. In Sz. Burger A. (szerk.), *Az 1964. év régészeti kutatásai* (pp. 83–83). Régészeti Füzetek 18. Budapest: Magyar Nemzeti Múzeum & Történelmi Múzeum.

Kreiter, A., Skoda, P., Kristály F. & Kelemen, É. (2018). Mezőhegyes 88-as tábla lelőhely Árpád-kori téglas- és tetőcserep töredékeinek petrográfiai vizsgálata. In Bíró Gy., Katona-Kiss A. & Rózsa Z. (szerk.), *Fémek a földből I* (pp. 77–85). Orosháza és vidéke múltjából 19. Orosháza: Orosháza Város Önkormányzat Nagy Gyula Területi Múzeuma.

Laszlovszky, J., Mérai, D., Szabó, B. & Vargha, M. (2014). A pilisi „üvegtemplom”. *Magyar Régészet* 3 (4) [2014 tél], 1–10.

Laszlovszky, J. & Stark, K. (2017). Medieval glass production at Pomáz-Nagykovácsi: The finds and heritage interpretation of an archaeological site. *Annual of Medieval Studies at CEU* 23, 239–264.

McComish, J. M. (2015). *A Guide To Ceramic Building Materials. An Insight Report*. York Archaeological Trust. Finding the Future. York: York Archaeological Trust for Excavation and Research.

Rupp, J. (1876). *Magyarország helyrajzi története fő tekintettel az egyházi intézetekre*. Vol. 3. Budapest: A Magyar Tudományos Akadémia Történelmi Bizottsága.

Stopford, J. (1992). The organisation of the medieval tile industry. *Oxford Journal of Archaeology* 11 (3), 341–363.

Tânase, D., Bertók, G., Kocsis, A. & Major, B. (2017). The location of Egres Cistercian monastery – Igrış (Timiș County), in the light of recent geophysical research. *Ziridava Studia Archaeologica* 31, 229–327.

Tóth, I. (1969). Mezőhegyes, szorosabban a mezőhegyesi állami gazdaság története. Kézirat.

Valter, I. (2009). A középkori magyar ciszterci monostorok alaprajzi és építészeti sajátosságai. In Guitman B. (szerk.), *A ciszterci rend Magyarországon és Közép-Európában* (pp. 127–145). Piliscsaba: Pázmány Péter Katolikus Egyetem Bölcsészettudományi Kar.

Viollet-le-Duc, E. (1868). *Dictionnaire raisonné de l'architecture française du XIe au XVIe siècle*. Tome 9. Paris: Morel A.