

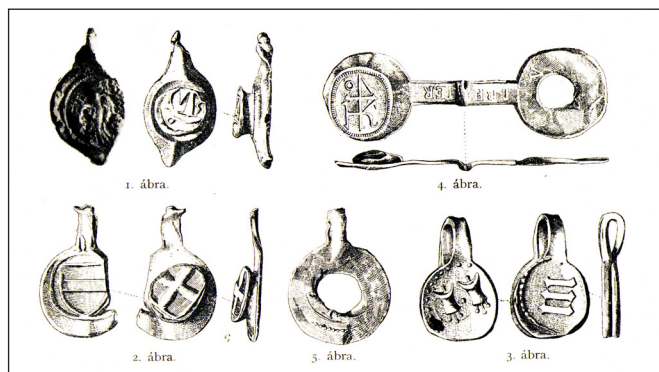
ÚTMUTATÓ A RÉGÉSZETI TEXTILPLOMBÁK AZONOSÍTÁSÁHOZ

MORDOVIN MAXIM¹

Magyarországon a szakma és a szakmán kívüli érdeklődő közönség előtt egyre inkább ismertté válnak a textilplombák. Ezek az apró fémtárgyak a középkori és kora újkori textiltermékek eredet- és márkavédjegyei voltak, melyek biztosították a vásárlót, hogy jó minőségű, a megjelölés szerinti helyen készített árut vesz. Az ilyen leletek fontosságának látványos megváltozása mögött az áll, hogy a fémkeresők megjelenéséig és általános elterjedéséig csak pár tucat plombáról lehetett tudni a Kárpát-medencében. Ezek is gyakran magántulajdonban voltak, a szakirodalom alig szólt róluk. Ez a helyzet változott meg radikálisan előbb az 1990-es évektől, amikor is a leletek száma ugrásszerűen megnőtt, illetve kutatási téren 2011-ben, amikor a pápai ásatásoknak köszönhetően a szakma figyelme a leletek irányába fordult. Azóta a magyarországi plombakutatás próbál felzárkózni a nemzetközi szinthez, és – szerénytelenül állíthatjuk – nem eredménytelenül.

Amikor Juhász László 1901-ben a dunaszekcsői római erőd területén talált plombákat (1. kép) megfelelően azonosítva az *Archaeologiai Értesítő* lapjain publikálta (JUHÁSZ 1901: 174–175), illetve amikor Toch Manó 1911-ben beszolgáltatta a gyűjteményében lévő tárgyakat, köztük négy plombát, ekképpen meg is jelölve azokat (MORDOVIN 2018: 11, 26), biztosan nem gondolták volna, hogy olyan egyedülálló tudás birtokában vannak, amely utána több mint fél évszázadra el is vészett Magyarországon. Mindketten valószínűleg tudtukon kívül az európai kutatások élvonalában jártak, ugyanis hasonló témával ekkor csak francia és belga numizmata kollégáik foglalkoztak. Jelen tanulmányomban az azonosítás folyamatával kapcsolatos eddigi tapasztalatokat foglalom össze és a téma kutatásában kevésbé jártas olvasóknak adok tanácsot, hogyan lehet önállóan megkísérelni egy-egy plomba azonosítását, ha az adott változat éppenséggel hiányzik a rendelkezésre álló publikációkból és katalógusokból.

A plombák meghatározásánál alapvetően három elemet lehet figyelembe venni: a rögzítés módját, az ólombélyeg formáját és a „mintázatot”. Az utóbbi alatt értendő mindaz, amit a vésnök meg akart jeleníteni a pecsétképen a plombák felrakása (rászorítása vagy ráütése) során. Természetesen a három elem semmiképpen nem tekinthető egyenértékűnek az azonosítás során. Teljes egyértelműséggel csak a harmadik elem, vagyis a „mintázat” bizonyos változatai teszik lehetővé a plomba származási helyének kétségtelen megállapítását. A másik két elem legfeljebb leszűkítheti a vizsgálandó területet, ha nincs más fogódzónk. A bizonytalanabb irányból közelítve a kérdést – ha a „mintázat” nem maradt meg – először a felfüggesztés vagy rögzítés módját vizsgáljuk meg. Meglepő módon bizonyos leleteknél már ez is elég jó információt szolgáltat. A középkori textilplombák az esetek túlnyomó többségében szegecses rögzítésűek voltak. Ez azt jelenti, hogy a textilvég szélére rakták fel úgy, hogy a kis fémszalaggal összekapcsolt két korong közül a szegeccsel átlukasztották a textilvég szegélyét, utána a szegecset bebújtatták a perforált, lyukas korongba, majd összenyomták (összeütötték, mint a pénzverésnél vagy egy speciális fogóval összenyomták, 2–3. kép). A szegecses változatok mellett azonban a középkor folyamán volt legalább két másfajta



1. kép: Juhász László plombaközlése – Magyarországon az első (Juhász 1901)

¹ Eötvös Loránd Tudományegyetem, Régészettudományi Intézet. A szerző az MTA BTK „Lendület” Középkori Magyar Gazdaságtörténet Kutatócsoport tagja. Kutatásait az OTKA PD 115912 pályázat támogatta.

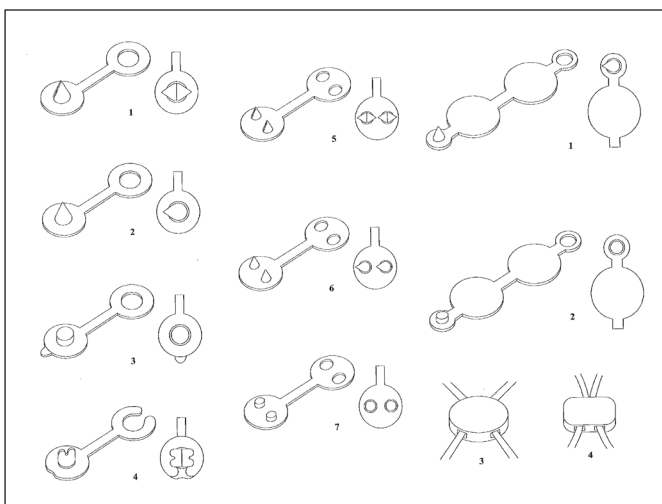


2. kép: A minőségjelző bélyeg felrakása a posztó végére: részlet Isaac Claesz. van Swanenburg 1594 körül készült képéről (wikipedia commons).

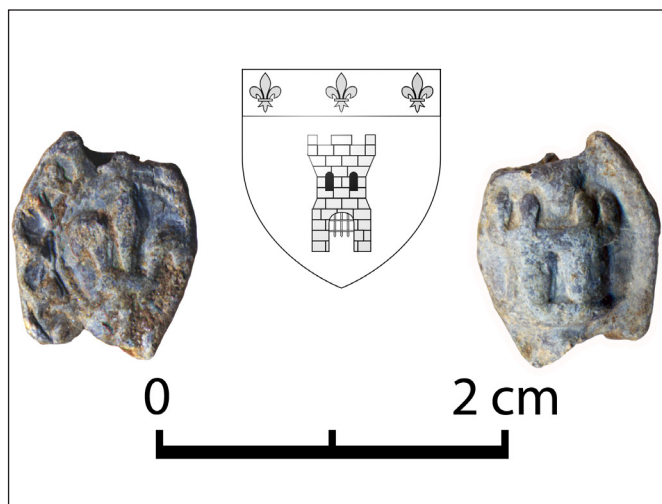


3. kép: Plomba a posztóvég szélén a leideni Posztócsarnok 17. századi kapudomborművén (a szerző felvétele).

rögzítési mód is (4. kép). Az egyik hasonló az előzőhöz, azonban szegecs nélkül, pusztán két, összekapcsolt korongból állt, de az összenyomásuk hasonlóképpen történt. Mivel ezek szinte minden esetben viszonylag nagyok, átlagban 3,5-4 cm átmérőjűek, a méretüknek köszönhetően szegecs nélkül is megmaradtak a szövet végén. Emellett ugyanakkor létezett egy olyan változat is, amely nyers formájában leggyakrabban egy kisméretű ólomhengerből állt, ritkább esetekben vastagabb korong, melyen egy vékony csatorna haladt keresztül. Vagyis ezeket nem a szövet szélére, hanem egy madzagra, fonalra rögzítették, s minden bizonnyal nem egy-egy textilvég minőségét jelezte, hanem egy egész bála lezárására szolgált. Ezt erősíti meg, hogy kronológiai különbség nincs a különböző rögzítési módok között.



4. kép: A Kárpát-medencében is előforduló plombatípusok (Mordovin 2018)



5. kép: Tournai-i hengeres plomba a Magyar Nemzeti Múzeum Csáti F. Balázs gyűjteményében (Mordovin 2014)

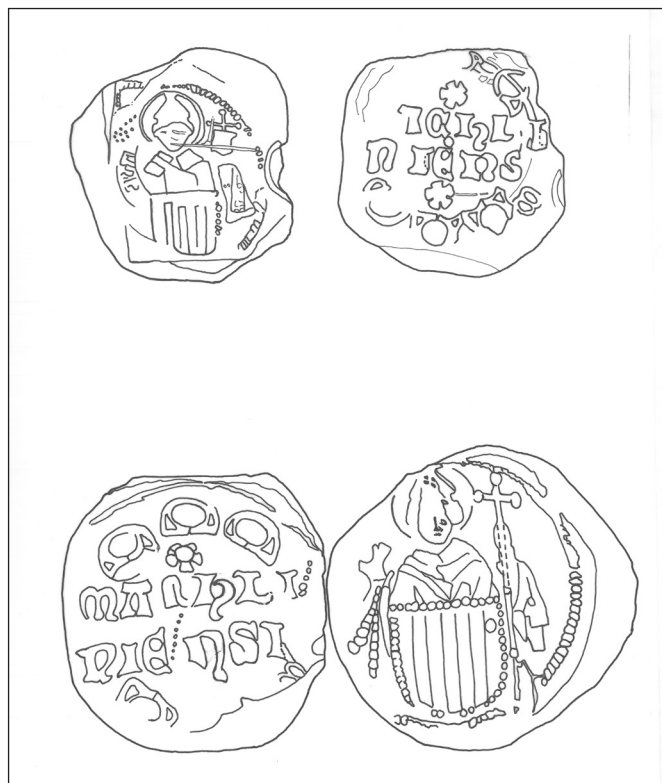
Mit tudunk kezdeni az előbb felsorolt rögzítési megoldásokkal? Szerencsére bizonyos tendenciák megfigyelhetők a magyarországi leletek között. Rögtön kiemelendő, hogy a hengeres, felfüggeszthető plombák a Kárpát-medencében első körben inkább a modern, 19. századtól elterjedő típusokkal esnek azonos elbírálás alá. Azonban éppen közöttük fordulnak elő a legkorábbi textilbárcák. Ha olyan „madzagos” plombával találkozunk, amely egy kis henger összenyomásával keletkezett, akkor biztosra vehetjük, hogy középkori darabban van dolgunk. Sőt, a magyarországi anyagban ez a szabálytalan, teljes címerképet és feliratot nem tartalmazó plomba legnagyobb valószínűséggel Tournai városából származik (5. kép). A szabályosabb ver-

ziók már nem minden esetben származnak ugyan-ebből a városból. Jelenleg mindössze egy olyan szabályos korong alakú, felfüggeszthető plomba ismert Magyarországról, amelyet sikerült meghatározni: ez egy mecheleni darab, amelyet Balga Richárd talált Alsótold közelében (6. kép). Eddigi megfigyeléseink szerint a középkori Magyar Királyság területén felbukkanó ilyen típusú textilplombák nagy valószínűség szerint dél-németalföldi textilközpontokból származnak, s a 14–15. század folyamán érkezhettek hozzánk. Nemzetközi viszonylatban is megfigyelhető, hogy az ilyen rögzítésű, azonosítható darabok a mai Észak-Franciaország, Belgium és Dél-Hollandia városaiban készültek. Annyi a különbség a magyarországi darabokhoz képest, hogy használatuk ideje nyugaton jóval túllépi a középkort.

Még érdekesebb – és talán egyszerűbb – a helyzet a szegecs nélküli plombákkal. Ahogy az előző, úgy ez sem gyakori típus. A nyolcvan körüli darab egy kivétellel mind angol jellegű textilbárca (nem mélyedve el e helyen készítésük valódi helyének bonyolult kérdésében, lásd MORDOVIN 2018, 244–255). Az összes a 16. század utolsó harmadára keltezhető, talán megkockáztathatjuk azt is, hogy készítési idejük leszűkíthető 1570 és 1596 közé. Fontos hangsúlyozni, hogy ezek kifejezetten a Kárpát-medencei leletekre érvényesíthető állítások, nemzetközileg még nem volt lehetőség pontosan áttekinteni ezt a típust (7. kép).

Ha egy szegeccses plombával találkozunk, jóval nehezebb dolgunk van, ugyanis az eddig ismert 1600 körüli darabból 1100 – vagyis majdnem 70% – biztosan ilyen rögzítésű volt, s ebben nincsenek benne azok a töredékek, amelyeknél ugyanezt valószínűsíthetjük. Felmerül a kérdés, hogy pusztán a rögzítés módja mennyiben segíthet a származási hely behatárolásában? Szerencsére a szegeccses megoldások sem mind teljesen egyformák. Az első,

feltűnő különbség a szegecses száma – ugyanis vannak egyszegeccses és kétszegeccses plombák. A második változat jóval ritkább, így esetében megfigyelhetők bizonyos szabályszerűségek. Már a nyugati kutatók is felfigyeltek arra, hogy kronológiáját és földrajzi elterjedését tekintve is eltér a többségben lévő egyszegeccsesektől. Az biztos, hogy később jelent meg: míg az 1275-ből származó legkorábbi ismert textilplomba egyszegeccses, és a 14. század folyamán is leginkább ilyenek voltak használatban, addig a kétszegeccsesek – többek között az ilyen típusú tournai darabok – a 14. század utolsó harmadától dokumentálhatók, s a 15. század folyamán terjedtek el. Más azonosító adat híján a kétszegeccses plomba alapvetően a németalföldi, illetve a vele közvetlenül határos területekre jellemző. Ide sorolhatjuk a mai Németország északnyugati sávját Aachen városával és Angliát is. A képet valamelyest árnyalja, hogy a Hansa városok közül még Gdańskban is találtak ilyen nyersplombát (KOCIŃSKA–MAIK 2004, 69). Ezen kívül azonban eddig más lengyelországi vagy németországi település biztosan azonosítható plombái között nem fordult elő, ráadásul a



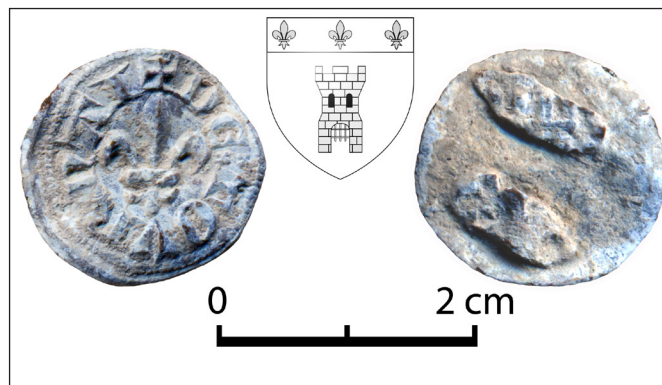
6. kép: Két ismeretlen lelőhelyű mecheleni hengeres plomba (magángyűjtemény, Szegetli Katalin rajzai)



7. kép: Angol jellegű rászoritott plomba Varjasról (Bacsikai István lelete és fényképe)



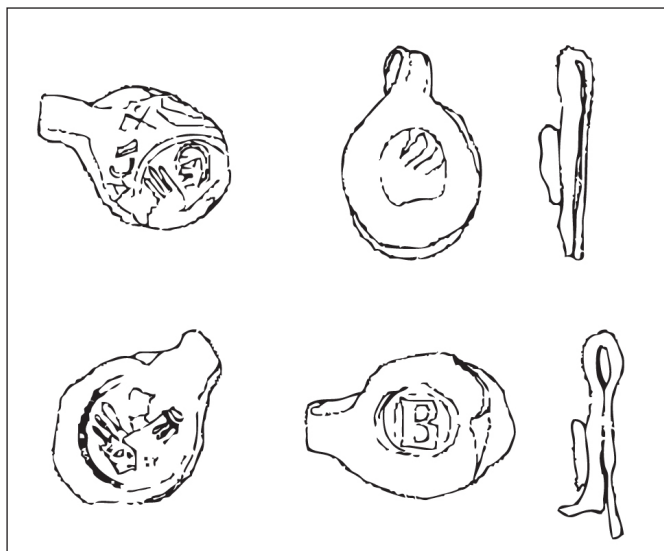
8. kép: Kétszegecses angol jellegű plomba Túrkeve-Móricról (Magyar Nemzeti Múzeum, publikálva: Mordovin 2014)



9. kép: Kétszegecses plomba Tournaiból a Magyar Nemzeti Múzeum Csáti F. Balázs gyűjteményében (Mordovin 2014)

Kárpát-medencében egyetlen kétségtől Gdańskból származó plombát sem ismerünk. Magyarországon az egyértelműen meghatározott kétszegecses plombák közül Tournai, Arras, Ypres, Tienen, illetve Aachen és Anglia bárcái köthetők ehhez a típushoz (8–9. kép). Kronológiailag ezek – az angol darabokat leszámítva – mind a 14. század végétől a 15. század végéig keltezhetők. A kevésbé biztos azonosítású mecheleni példányok is erre az időszakra tehetők.

Az egyszzegecses plombák között is vannak feltűnőbb, különválasztható típusok. Ilyenek például azok a darabok, amelyeknél a szegecs laposan végződik, s emiatt nehezebben nyomódik össze, így rendszeresen jobban kilóg a lyukas korong síkjából. Ez az egyik látványos megkülönböztető jele a velencei textilbárcáknak (10. kép). Ezeknél gyakran megfigyelhető, hogy a hátoldalon túllógó, alig összenyomódó szegecs miatt nem látszik vagy hiányos a pecsétlő lenyomata. Az egyedibb változatok között megemlítendő a görllitzi plombák egyes változatai, amelyeknél a szegecs olyan hosszú, hogy a rászorítás után látványosan túllóg a korongon (11. kép).



10. kép: Erősen kopott velencei plombák a Magyar Nemzeti Múzeum Csáti F. Balázs gyűjteményében (rajzolva Szeglety Katalin)



11. kép: Túllógó szegecsű görllitzi plombák egy szolnoki magángyűjteményből (rajz: Szeglety Katalin)

Áttérve a formai elemekre, érdemes még egy kicsit elidőzni a velencei textilbárcánál. A jellegzetes szegecs mellett bizonyos velencei típusoknak különleges formájuk is van. Miközben a plombák többsége – ahogyan már feljebb szó esett róla – korong formájú, a velencei bélyegek nyújtottabbak, enyhén ovális alakúak, finoman elkeskenyedő véggel a füllel ellentétes oldalon (10. kép). Emellett a plomba az átlagnál jóval vastagabb, közepe felé rézsűsen leszedett szélű korongokkal. Mivel ilyen forma sehol máshol nem fordul elő, a legkopottabb velencei plomba is felismerhető lehet. Más, a többitől látványosan eltérő forma a magyarországi



12. kép: Szögletes angol plomba ismeretlen lelőhelyről (magángyűjtemény)



13. kép: Szalagos angol plomba Ukrajnából (Ungvári Nemzeti Egyetem Régészeti Múzeuma, Igor Prohnenko rajza)

anyagban alig fordul elő, emiatt minden egyes eset rendkívül feltűnő. Mivel nem tudhatjuk, milyen leletek kerülnek még elő, érdemes röviden kitérni a legfontosabb változatokra. Már az elején leszögezhetjük, hogy a különlegességek majdnem kizárólagosan az angliai textiliparhoz köthetők. Az angol leletegyüttesekben a 16. századtól felbukkannak a szögletes plombák (EGAN 1994, Fig. 15:36; Fig. 26: 117–118, 128). Ezeket többnyire mesterjegyek vagy hosszadatok voltak (12. kép). Anglián kívül ezek a típusok viszonylag ritkán fordulnak elő, elsősorban a németalföldi városokban bukkannak fel (pl. Amsterdam: BAART ET AL. 1977, 119, 121). Ennek egy kései változata az a nagyméretű, szalagszerű „pecsét”, amelyen már az ellenőrzött vég hossz- és súlyadatait is feltüntették. Mivel ilyen már előfordult Ukrajna nyugati régióiban (13. kép), számíthatunk hasonlóra a Kárpát-medencében is. A szalagszerű darab funkciója egyértelműen az volt, hogy a bonyolódó szabályozás egyre több információja számára felületet biztosítson. Erre a problémára Angliában más – gyakrabban alkalmazott – megoldást is találtak: megduplázták a korongok számát (14. kép). Ilyen változatok a 16. századtól már nagy rendszerességgel és változatossággal fordulnak elő Londonban és Anglia egyéb lelőhelyein (lásd EGAN 1994-es katalógusát). Az olyan darabok, amelyek két egymáshoz kapcsolt dupla korongból állnak, elég gyakran felbukkannak Nyugat-Európa városaiban, de Lengyelországban (BOBOWSKI 2009, 78 Nr. 49) és Ukrajnában is ismerünk ilyen leleteket. Angliában ezek minden esetben a királyi ellenőrző hivatal (*alnage*) által kiállított pecsétek, s az egyik korongon ennek megfelelően az uralkodó vagy az ország címere vagy az uralkodó arcképe látható (EGAN 1994, Fig. 27–28). Egy esetben három korong látható egymás mellett (EGAN



14. kép: Dupla angol plomba Lengyelországból (ELTE BTK Régészettudományi Intézet gyűjteménye)

Mordovin Maxim • Útmutató a régészeti textilplombák azonosításához

1994, Fig. 29: 200). A magyarországi anyagban ilyen lelet egyelőre nem ismert, de lengyelországi és ukrainai előfordulása elképzelhetővé teszi, hogy a Kárpát-medencében is felbukkan.

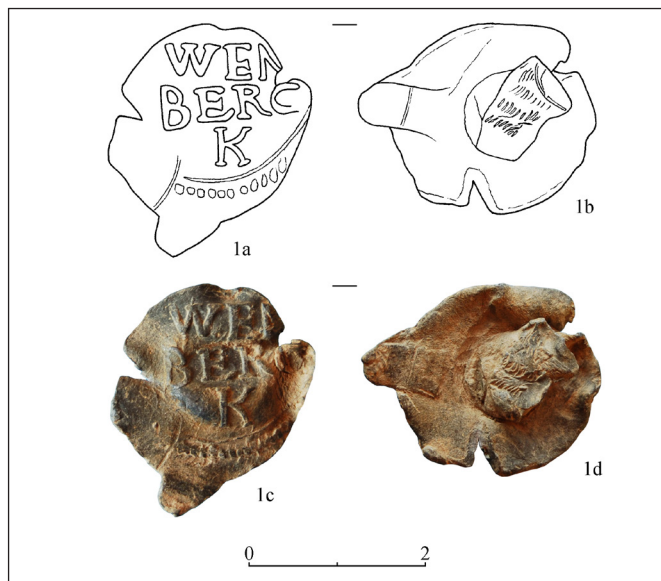
Végül ki kell térnünk a „mintázat” kérdésére is. Ugyan ez teljesen egyértelműnek tűnik, azonban bosszantó módon a pecsétlenyomat gyakran vagy nagyon kopottan, vagy nagyon sérülten marad meg, így hiába látunk címer-, illetve feliratrészletet, az annyira hiányos, hogy nem tudunk vele mit kezdeni. Szerencsére bizonyos szokások, tendenciák itt is azonosíthatók, amelyeket az eddig felsorolt megfigyelésekkel kombinálva akár pontos azonosításra is lehetőségünk nyílhat. Egyik ilyen „szokás” a címer vagy a címerre utaló kép és a felirat együttes elhelyezése a plomba két oldalán. Úgy tűnik, hogy ez jellemezte a mai Kelet-Németország és Lengyelország fontosabb textilvárosainak plombáit: az előla-



16. kép: Memmingeni plomba a Magyar Nemzeti Múzeumból

pon a város címere vagy annak egy részlete szerepelt, míg a hátlapon több részre osztva a város neve. Ilyen bárcái vannak például Chojnównak, Zielona Góranak vagy Lwówek Śląskinak (15. kép). Ennek oka talán abban keresendő, hogy ezen a vidéken a városok címerei nagyon hasonlóak: általában valamilyen városkapu. Németország déli részein (főleg Bajorországban) a címer vagy címerészlet mellett a hátlapon csak a város nevére utaló egy vagy két betű szűkíti le a találgatás lehetőségeit, mint például Memmingen vagy Kaufbeuren esetében (16. kép). A megjelölt posztóvég minőségére utaló felirat csak a németalföldi és a Hansa-városokra jellemző (Amsterdam, Hamburg, Bréma vagy Gdańsk, 17. kép).

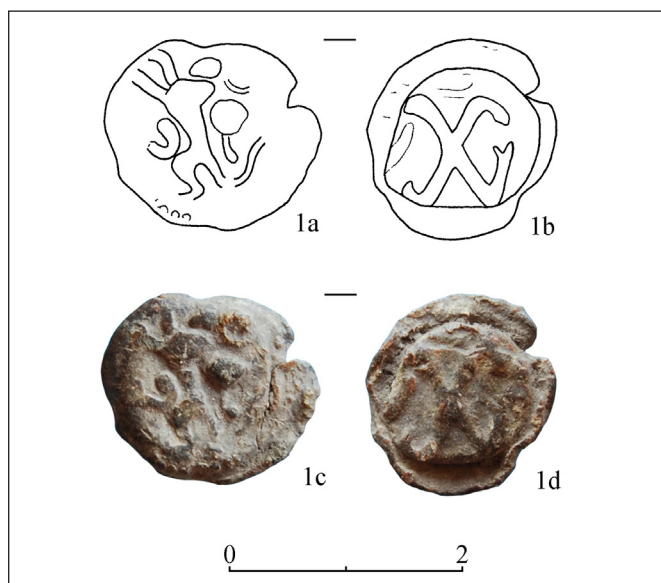
Ugyan a sasok, lovasok és oroszlánok azonosítása még hosszú ideig komoly nehézségeket fog okozni, a jelen tanulmányban bemutatott ismérvek ezeknél is segítséget jelenthetnek a keresendő régió



15. kép: Löwenberg plombája: címer és felirat kombinációja (Ungvári Nemzeti Egyetem Régészeti Múzeuma, Igor Prohnenko rajza)



17. kép: Gdańsk plombája a minőség jelzésével (magángyűjtemény)



18. kép: Oroszláncímeres plomba Zittauból a város nevére utaló Z betűvel (Ungvári Nemzeti Egyetem Régészeti Múzeuma, Igor Prohnenko rajza)

Mordovin Maxim • Útmutató a régészeti textilplombák azonosításához

leszűkítésében (18. kép). Reményeim szerint ezzel az összefoglalással segítséget nyújtottam a számos publikálatlan vagy katalógusokban nem szereplő középkori és kora újkori plombatípus értelmezéséhez. A továbbiakban előkerülő darabok azonban mindenképpen árnyalni fognak ezen a vázlatos helyzetképen.

FELHASZNÁLT ÉS AJÁNLOTT IRODALOM:

BAART, JAN ET ALII 1977:

Opgravingen in Amsterdam. 20 jaar stadskernonderzoek. Amsterdam: Fibula-van Dishoeck.

BOBOWSKI, BOGDAN 2009:

Plomby tekstylne z wykopalisk na terenie Dolnego Miasta w Gdańsku. Łódź: Wydawnictwo Wyższej Szkoły Edukacji Zdrowotnej w Łodzi.

EGAN, GEOFF 1994:

Lead Cloth Seals and Related items in the British Museum. London.

HITTINGER, DIETER 2008:

Tuchplomben. Warenzeichen des späten Mittelalters und der Neuzeit aus dem norddeutschen Küstengebiet. Aachen: Shaker Verlag.

JUHÁSZ LÁSZLÓ 1901:

Baranyamegyei leletekről. *Archaeologiai Értesítő* 21, 174–176.

KOCIŃSKA, MARIA KAROLINA – MAIK, JERZY 2004

Średniowieczne i nowożytne plomby tekstylne z wykopalisk w Gdańsku. Łódź: Instytut Archeologii i Etnologii PAN – Muzeum Archeologiczne w Gdańsku.

MORDOVIN, MAXIM 2014

Late Medieval and Early Modern Cloth Seals in the Collection of the Hungarian National Museum. *Archaeologiai Értesítő* 139, 193–237.

MORDOVIN MAXIM 2018

Textilvégek védjegyei. A textilkereskedelem régészeti emlékei a Magyar Királyság területén. Budapest: MTA Bölcsészettudományi Kutatóközpont Történettudományi Intézet.