

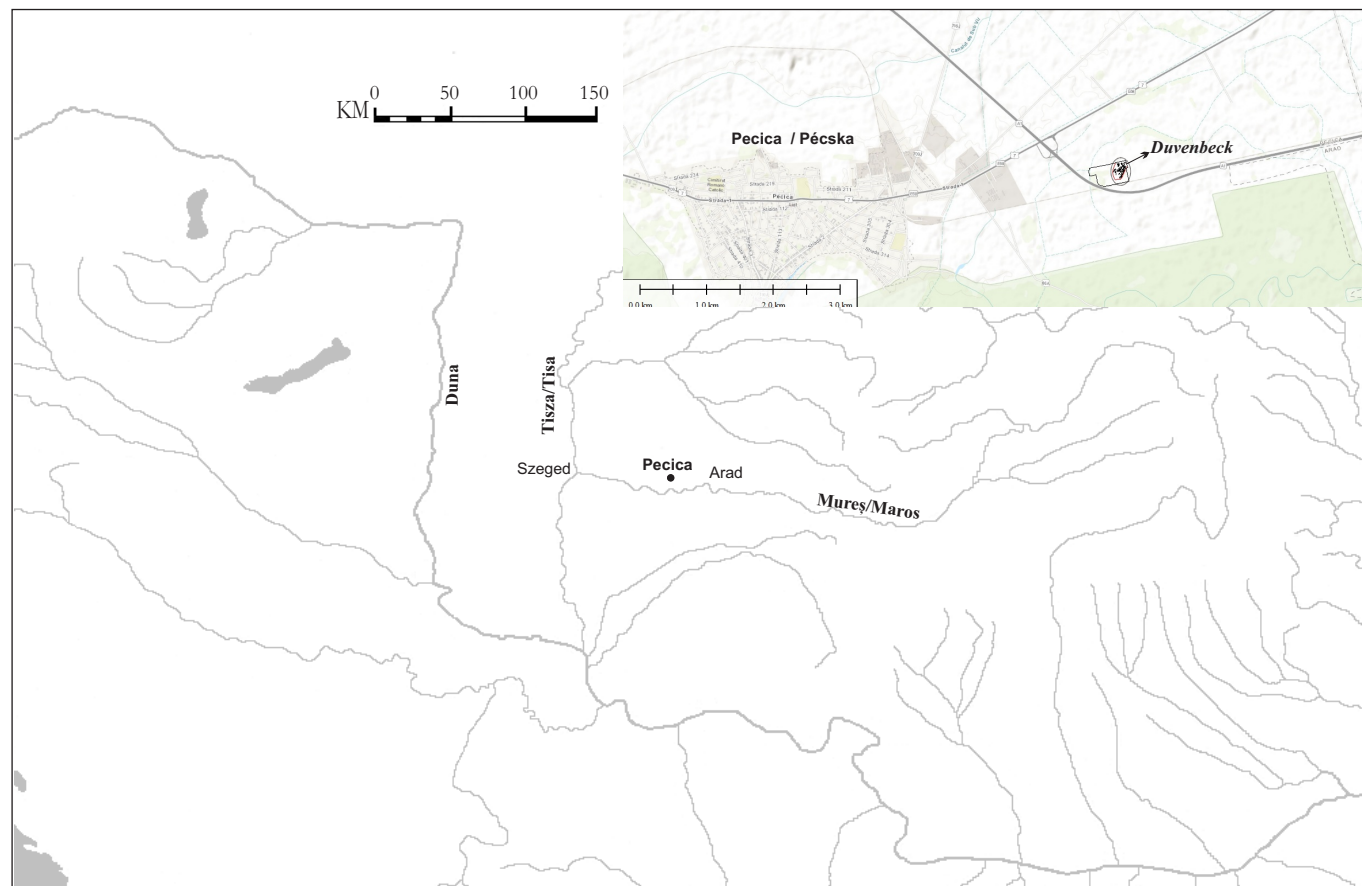
A JELKÉPEK ÉRTELMEZÉSÉRŐL: Keresztforma egy Pécskán feltárt sír agyagedényén

GÁLL ERWIN – FLORIN MĂRGINEAN – SARAH PETER

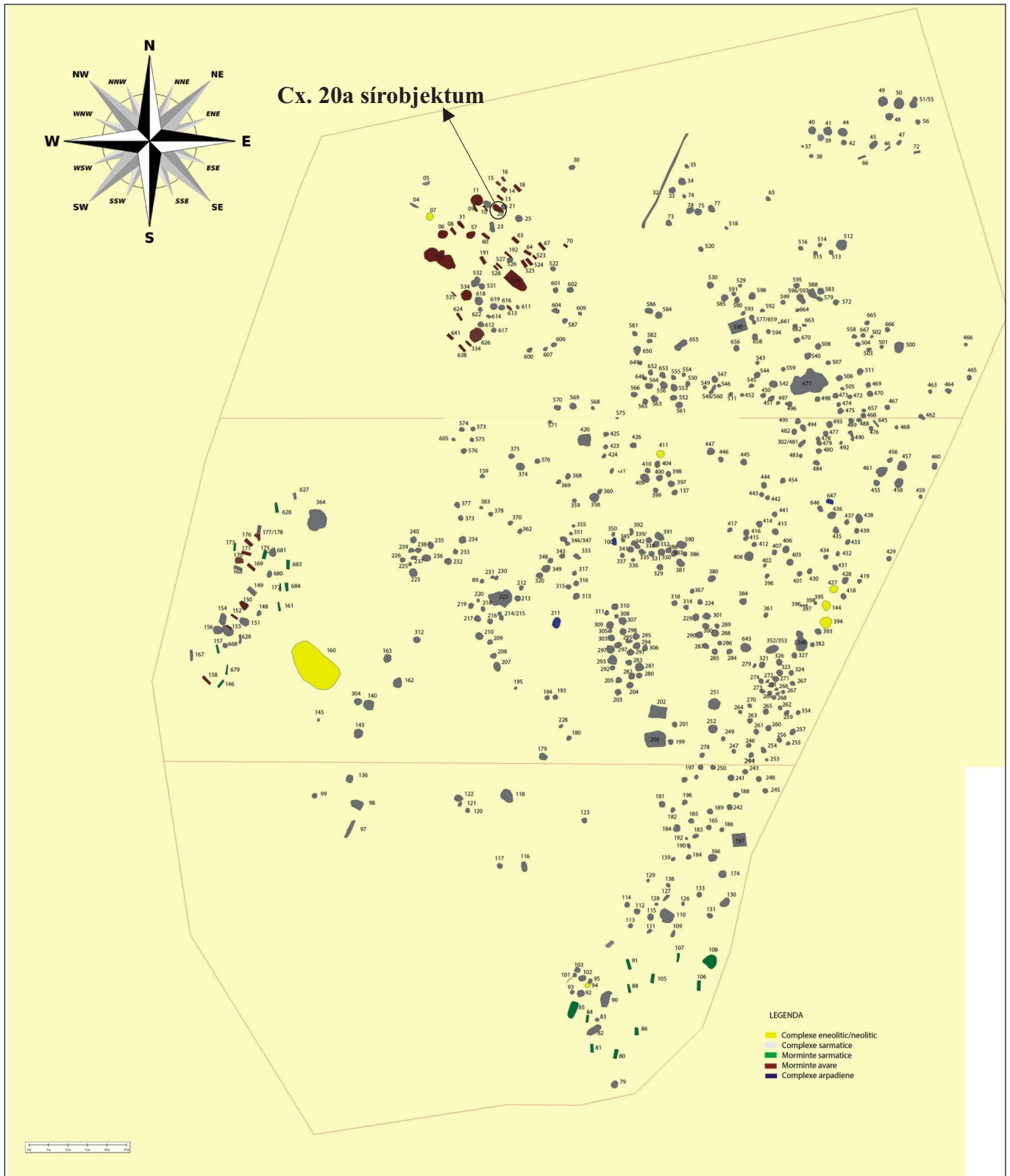
Magyar Régészet 8. évf. (2019), 4. szám, pp. 27–34. doi: <https://doi.org/10.36245/mr.2019.4.2>

A sírban elhelyezett tárgyak értelmezése mindig komoly feladat elé állítja a régészt, hiszen a tárgyakból és azok helyzetéből próbálunk arra következtetni, hogy milyen szertartás elemeként, milyen hitvilághoz kapcsolható elképzelések részeként helyezték el a halott mellé a fegyvert, a lószerszámot vagy éppen egy kerámia edényt. Az avarkori sírokban felbukkanó, különböző vallásokhoz kapcsolható jelképek értelmezése még ennél is összetettebb feladat, hiszen általában nincsenek írott forrásaink arról, hogy milyen vallásos elképzelések kapcsolhatóak az egyes népcsoportokhoz, vagy ezek egyes tagjaihoz. Egy, a közelmúltban feltárt késő avar sír edény melléklete és az azon található keresztforma mindezeket a kérdéseket felveti és megválaszolásukhoz a vallásos elképzelések mellett át kell tekinteni a jelképek korabeli szerepét és annak változásait is.

2018. május–júniusában, mentőásatás során a pécskai (Pecica, Románia), a beruházó után elnevezett Dovenbeck lelőhelyen (1. kép) feltárt 582 objektum közül (2. kép) előkerült két késő avar kori sírcsoport, amelyek a 8–9. századra keltezhetőek („A” és „B” temetkezési zóna) (3. kép). Az cx.20a sírban nyugvó, ÉNy–DK tájolásban elhelyezett, 30 év fölötti nő (adultus/maturus) mellékletei csak részben kerülhettek feltárássra, mivel sírját még az adott korszakban kirabolták. A női csontváz elhelyezkedése a síron belül nem mutatott speciális vonásokat. A csontváz alapján az eltemetett nő becsült antropológiai magassága kb. 159,20–161,98 cm volt, a két ágyékcsigolyán Schmorl-csomók (*Schmorl-hernia*) nyomait lehet megfigyelni (4. kép).

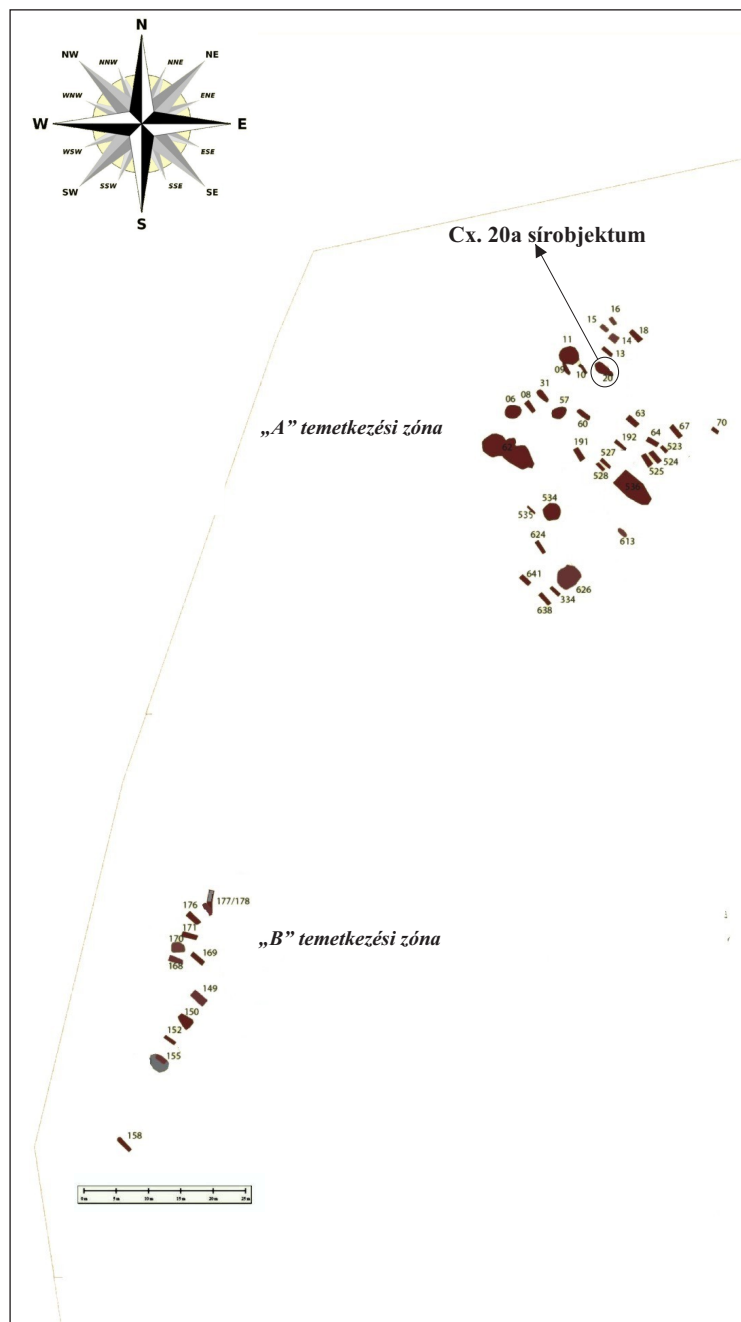


1. kép. Pécska (ro.: Pecica)-Dovenbeck makro- és mikro-topográfiai helyzete



2. kép. Pécska (ro.: Pecica)-Duvenbeck régészeti ásatás összesítő térképe (készítette: Adrian Ursuțiu, Gelu Copos)

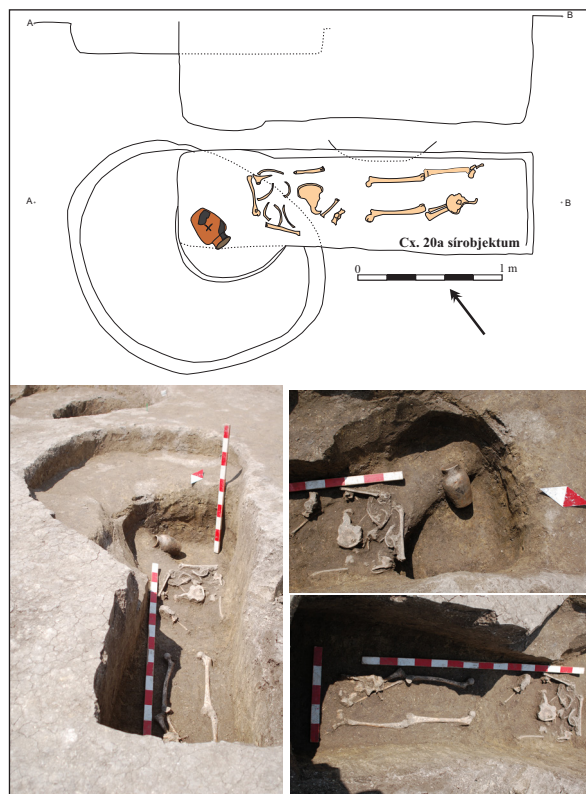
A feltárt sírban étel vagy italáldozatra utal a fej jobb oldala mellé helyezett, kézzel formált edény. A hosszúkás alakú edény nyaka alatt bekarcolt, majdnem egyenlő szárú kereszt látható (5. kép), mely számos kérdést felvet a temetkezés és a jel értelmezése kapcsán. Mivel a sírt kirabolták, a temetkezés egyetlen eleme ragadható meg: az a pillanat, amikor az elhunyt feje mellé behelyezték az itallal vagy étellel megtöltött edényt.



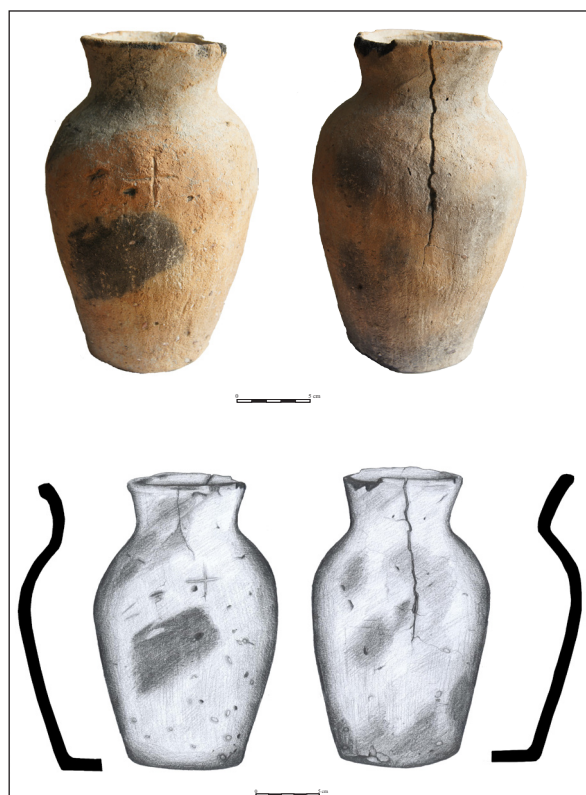
3. kép. „A” és „B” temetkezési zóna és a cx.20a sír helyzete

A jelen cikk az edényen található jel értelmezésére koncentrálna, az ehhez kapcsolódó elméleti megközelítéseket és értelmezési lehetőségeket veszi számba. A legfontosabb kérdés az, hogy a kereszt mint jelkép kapcsolatba hozható-e, jelképezhet-e kapcsolatot/kapcsolódást az edényen¹ levő jellel?²

Először is szükséges feltennünk a kérdést: hogyan értelmezhetjük az edényen levő keresztformát, jelképként avagy egyszerű díszítésként?



4. kép. A cx.20a. sír



5. kép. A cx.20a. sír edénye
(fénykép: Florin Mărginean; rajz: Alexandra Sighete)

¹ A sírból származó edény Vida Tivadar tipológiájában a IIIA1/b1 típusozatba sorolható (VIDA, 1999, p. 119, Abb. 36).

² A keresztforma az emberiség történetének alapjelképei közé tartozik (FRUTIGER, 1989, p. 43). A keresztformák evolúciójáról a Kr. u. első évezredben ld. DÁVID, 2012.

JELKÉPEK, SZIMBÓLUMOK ÉS ÉRTELMEZÉSÜK

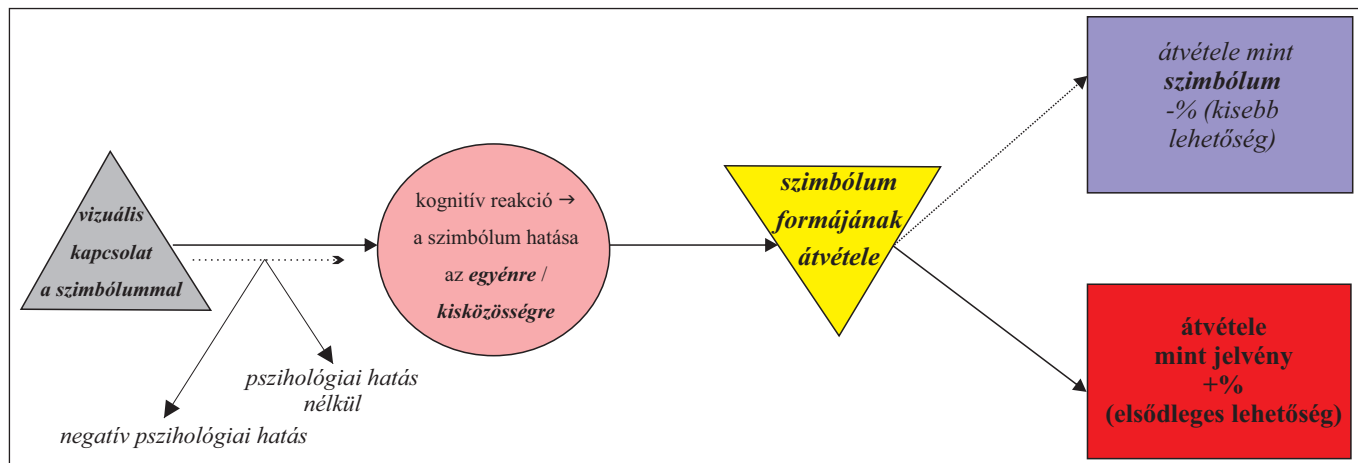
A különböző tárgyakon előforduló jelek, jelképek, szimbólumok meghatározásával és értelmezésével a legkülönbébb tudományterületek foglalkoztak, és a régészeti jelenségek feltárása során előkerült ilyen emlékek magyarázatánál mindenképpen érdemes ezeket is áttekinteni. Kiinduló pontként elfogadhatjuk, hogy a szimbólum „...tárgy, kép vagy grafikus entitás, amely mást jelöl meg vagy fejez ki, mint ő saját maga. A szimbólum és a jelentése közötti kapcsolat meghatározása egyezményes, amelynek kontextuális jellege van.”³ A Carl Gustav Jung által megfogalmazott koncepcióban minden egyes szimbólum alapjául egy ősminta szolgál, amely a tudat és tudattalan között létesít kapcsolatot. Ezáltal a rejtett és a feltárt, egyértelmű dolgok között is kapcsolat alakul ki (JUNG 1993, pp. 67–83). A szimbólumok elemzése során szükségesnek tartjuk hangsúlyozni, hogy ezek többjelentésű (poliszemantikus) jelleget hordoznak. Ugyanakkor, ahogy Niedermüller Péter is hangsúlyozta, a szimbólumok jelentése teljes mértékben függ azok történeti, kulturális és társadalmi összefüggéseitől (NIEDERMÜLLER, 1993, p. 158). Ezek a megállapítások és megfigyelések nagyon közel állnak Mannheim Károly megközelítéséhez is, aki szerint az eszmék és szimbólumok átköltöztetése az egyik társadalmi környezetből a másikba megváltoztatja ezek eredeti jelentését és funkcióját (MANNHEIM, 1995, pp. 36, 131).

A most bemutatott régészeti leletet értelmezve, Mannheim és Niedermüller eszme- és szimbólumértelmezései elméleti szinten kapcsolódnak Bollók Ádám elemzésének eredményeihez, amelyek a Kelet-Mediterráneum és a Kárpát-medence keresztény szimbólumairól és szimbolizmusáról fogalmaztak meg következtetéseket (BOLLÓK, 2016, pp. 133–149). Bollók szerint, aki átvette és részben alkalmazta Peter Brown eredményeit is (BROWN, 1999, pp. 165–168), a késő antik hagyományban a kereszt bajelhárítóként jelenik meg, a régebbi pogány amulettek (pl. csörgők, csengők, miniatűr kakas alakú figurák) helyettesítésére. Vagyis ezeket mint bajelhárítókat (*apotropaion*) viselték, a démonok ellen. Eszerint a keresztény hagyomány egy pogány szokást integrált, majd egy idő után lassan saját szimbólumaival helyettesítette azokat, elsősorban a kereszttel. Bollók kutatásai rávilágítottak arra is, hogy e szimbólumok a keresztény környezetben is bajelhárítóként éltek tovább, tehát a kereszténység előtti mágikus tartalmukat és értelmüket nem veszítették el, és ez hatványozottan elmondható a „barbár” világ esetében.

Azon tárgyak, amelyeket bajelhárító (*apotropaikus*) jelzővel illehetünk, már a korai időkből elterjedtek Eurázsia különböző területein (BROWN, 1970, p. 28), akárcsak a klasszikus kultúrák határterületein, a steppén és a legkülönbébb kulturális hagyománnyal rendelkező „pogány” népségek körében. Ebben a vonatkozásban érdekes egy 591-ben lejátszódott esemény. Ekkor egy Konstantinápolyba érkező keleti türk csoportról feljegyezték, hogy tagjai homlokukon keresztjelet viseltek. E jelek eredetével kapcsolatban elmesélték, hogy pestis idején a területükön átutazó keresztények az őseiknek javasolták, hogy tetováljanak a gyerekeik homlokára keresztet (BROWN, 1999, pp. 165–166). Tehát a kereszt jelének egy más kulturális összefüggésbe helyezéséről van itt szó. A „barbár” szokások, hiedelmek, gyakorlatok, mentalitások körébe helyeződik át a kereszt jele. Azonban ezek a népcsoportok nem magának a bajelhárításnak a jelentését importálták – ezen fent említett esetben sem –, hanem mindössze ennek egy új képi megjelenítési formáját. A bajelhárítás és az ahhoz kapcsolódó tárgyak használata tehát már ismert volt, itt csak egy újabb, az adott összefüggésben hatékonynak tartott elemet, kereszt jelét vették át.

Mindezeket a megfigyeléseket a pécskai lelettel összekapcsolva és a cx.20a sír edényén látható kereszt formája kapcsán felvethetjük Roger Martin Keesing kultúranropológusnak a szimbólumok „mély értelmezési” folyamatáról (*deep interpretation*) megfogalmazott gondolatait is. Részben Fredrik Barth kutatásaira alapozva felvetette, hogy egy adott szertartáson megjelenő személyek a szimbólumok jelentését nem értelmezik, nem értelmezhetik egyformán. Mivel a jelképek jelentése nagymértékben függ az adott egyén ismereteitől, a szertartás, a *rituálé szekvenciái* (eseménysorai) ugyanazon közösség tagjai számára nagyon különféle értelmezést kaphatnak. Ezek értelmezése széles skálán történhet, a felszínestől, a „divatos”, a „társaságító” egészen a „mély”, átfogó értelmezésekig terjedhetnek, vagyis a szimbólumok értelmezése gyakorlatilag minden egyes egyén esetében különbözhet (KEESING, 2012, pp. 406–407).

³ DPS 1995, p. 224 (a szerzők fordítása). E kérdés szintézisét lásd még pl. FRUTIGER, 1989, pp. 235–237.



6. kép. Szimbólumok átadása és/vagy átvétele és az ahhoz kapcsolódó pszichológiai folyamat értelmezése

Egy adott szimbólum átvétele az első vizuális érintkezés esetén azt jelenthette, hogy mindössze a szimbólum külső rétegeinek jelentéstartalma (*outer layers of symbolic meaning*) vált ismertté a szemlélő számára (KEESING, 2012, p. 422; BARTH, 1975, pp. 177–178). Ekkor a jelkép mély üzenete és jelentéstartalma, a szimbólum magva csak a beavatottak számára volt elérhető. Ennek a szűk csoportnak kiváltságos helyzete, privilégiuma volt az adott szimbólum megértése.⁴ Tehát a szimbólumok, eredeti *mély jelentésük* ismeretének hiányában, az adott *kulturális habituson* kívül (BOURDIEU, 2002, pp. 27–34), egyéni vagy csoportszinten, mindössze totemikus jelként vagy pedig egyszerűen mint bajelhárítók értelmezhetőek. Példaként ismét a homlokukon kereszt alakú tetoválást viselő keleti türk csoport esetét említhetjük. Mindezt Brown *apotropaikus* jelként interpretálta, azonban az 591-ben leírt esetben a kereszt jelét csoportjelként is értelmezhetjük. Azonban fontos megjegyezni, hogy ebben az összefüggésben azt semmilyen kapcsolat nem kötötte össze azzal a tartalommal, amelyet eredetileg jelképezett, nevezetesen a kereszténység szimbólumával.

Hasonló jelkép-transzformációval napjainkban is találkozhatunk. 2010–2013 között a Kolozsvár-Budapest útvonalon rendszeresen közlekedve, egy Kolozs megyei városka palotájának homlokzatán a Mercedes autómárka szimbólumát figyelhettük meg. A fentebb említett folyamattal e megfigyelés egyértelműen összekapcsolható: a palota tulajdonosa egy helyzetben és összefüggésben (első?) vizuális kapcsolatba került a nemzetközi nagyvállalat – ez esetben magas presztízsű – szimbólumával. Vagyis e gazdasági óriás jelképének átvétele ugyancsak nem jelenthetett többet az átvevő személy esetében, mint a cég szimbólumának személyes emblemalizálását (saját címkévé tételét).

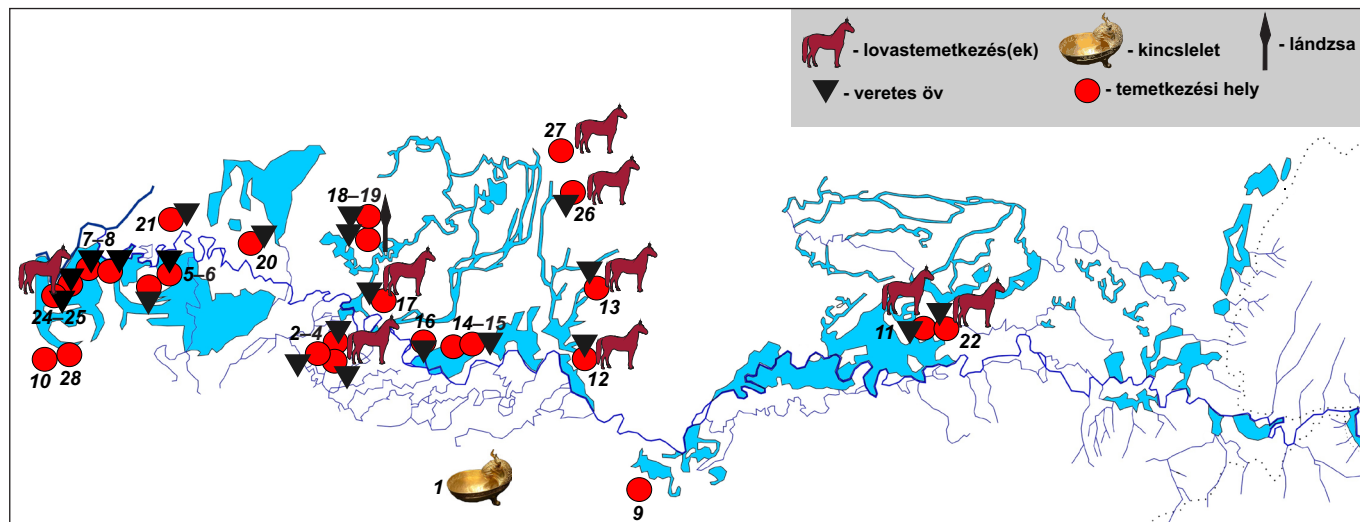
Ezen megfigyelések eredményeképpen, azon öntudatlan megismerési és értelmezési folyamatot, amelynek köszönhetően a keresztjel a pécskai edény falára került, egy négyfázisú, sematikus modell révén próbáljuk ábrázolni a 6. képen.

KÖVETKEZTETÉSEK

Ahogy az elemzésünkből kiderült, a szimbólumok jelentéseinek egyik társadalmi és kulturális összefüggésrendszerből egy másikba való átkerülése (*transfer*), a szimbólum mobilitása és ezzel együtt jelentésének át- és megváltozása miatt komoly fenntartásaink vannak a kereszt alakú jel azon értelmezésével, amely szerint annak megjelenései a keresztény jelképvilággal való mélyebb kapcsolat régészeti bizonyítékai lennének. Mindez több lényegi megállapítás formájában is megfogalmazható.

1. A temető belső szerkezete és a mellékletek jellege kétségessé tesz egy ilyen értelmezést, mivel a lovastemetkezések, lótemetkezések, ital- és ételáldozatok, a közösség temetkezési mellékletei követik és utánozzák az avar kaganátus elitjének temetkezési szokásrendszerét. Az étel-ital adományo-

⁴ BARTH 1975, pp. 177–178 egy adott kultúrszociológiai kontextusban használta, azonban KEESING 2012, p. 426 úgy gondolja, hogy e megfigyelések általános érvényűek.



7. kép. A késő avar kor Maros alsó szakaszának temetői és funeráris lelőhelyei (7. század vége – 9. század első fele):

1. Nagyszentmiklós (ro.: Sănnicolau Mare); 2–4. Kiszombor-A, G, J lelőhely; 5–6. Klárafalva-situl F és Vasút utca; 7–8. Deszk-Olajkút és D lelőhely; 9. Perjámos (ro.: Periam)-Sánchalom; 11. Pécska (ro.: Pecica)-15. lelőhely; 12–13. Nagylak (ro.: Nădlac)-7M és 3M-S; 14–15. Magyarcsanád-Belezi dűlő és Talágy dűlő; 16. Apátfalva; 17. Makó-Innenső-Jángor 3; 18–19. Óföldéak-Döböröcsök halom és Két-halom dűlő; 20. Maroslele-Gyűrűs II; 21. Tápé-Lebő-Kishomokos; 22. Pécska (ro.: Pecica)-Duvénbeck; 23. Óbéba (ro.: Beba Veche); 24–25. Szőreg-B lelőhely és Belső ugar; 26–27. Pitvaros-Víztározó és Lenin utca

zása, mint amelyet a cx.20a sírban találtunk, az avar korban (is) tipikus nem-keresztény szokásként írható le. Leszögezhető, hogy a késő avar kor mikro- (Maros alsó szakasza), illetve makroregionális (Kárpát-medence) kulturális habitusa gyakorlatilag azonos a feltárt temető jellegzetességeivel, a Pécska-Duvénbeck lelőhely sírjai abba egyértelműen beilleszthetők (SZENTHE, 2019) (7. kép).

- Nem beszélhetünk 8–9. századi egyházi szervezetről az avar uralmi területen, amely azt is jelenti, hogy ezek hiánya miatt az egyház e területről még az esetleg megkeresztelt egyéneket sem ismerhette el keresztényként (HEUSSI, 2000, pp. 53, 56, 63, 72, 79).
- Ehhez szorosan kapcsolódnak Bálint Csanád eredményei. Megfigyelései alapján azon kereszt ábrázolások, amelyek nem a keresztény világban használt, eléggé egységes keresztformák közé tartoznak, egyáltalán nem általánosak, illetve a véletlenül, vagy valamilyen speciális körülményen múlhatott, hogy végül milyen típust is ábrázoltak (BÁLINT, 2004, p. 483). A Pécskán előkerült edény elnagyolt, egyenlőtlen keresztformája a készítő ilyen jellegű ismeretanyagának hiányára, az akkori időszakban „divatban” levő formák számára ismeretlen voltára, nagyfokú bizonytalanságára utal.
- Az edényfalra karcolt keresztforma általunk fellelt párhuzamai (7–9. századi esetek) tipikus pogány temetőkből származnak (pl. Deszk-T 63. sír, Vác-Kavicsbánya 302. sír), de maguk a kereszték is kivétel nélkül pogány temetőkből kerültek elő. Vargha Mária elemzése egyértelműen rámutat, hogy keresztény temetőből kereszt mindössze egyetlen esetben került elő és az is pogány szokások továbbélésével magyarázható (VARGHA, 2015, pp. 59, 61). E folyamatot a 6. kép pontosan ábrázolja.

A Kárpát-medence avar kori temetkezési szokásai nem hozhatóak semmilyen kapcsolatba a Mediterrán térség keresztény világával. A keresztény hitvilág által kreált új világ közösségeinek, azok kulturális *habitusának* semmi köze nem volt az ázsiai gyökerű steppe-állam, az avar kaganátus közösségeinek kulturális jellemzőihez. Mindezek alapján a pécskai edényen ábrázolt keresztformának, a keresztény területektől teljesen eltérő környezetben, szinte kizártnak tartható a jelentésbeli azonossága az univerzális vallás szimbólumával. E jelet átvett formaként, mint bajelhárítót értékeljük, egy olyan átvett szimbólumként, amelyet a 8. századi pogány értékrendbe illesztettek be.

Gáll Erwin – Florin Mărginean – Sarah Peter • *A jelképek értelmezéséről: keresztforma egy Pécskán feltárt sír agyagedényén*

A tanulmány a Tématerületi Kiválósági Program 2019-es, „Késő avar reform és következményei” című pályázata (NKFIH-832-15/2019) keretében készült el.

AJÁNLOTT IRODALOM

TÓTH, E., VIDA, T., & TAKÁCS, I., 2016.

Szent Márton és Pannónia. Kereszténység a római világ határán. Pannonhalma – Szombathely: Savaria Múzeum – Pannonhalmi Főapátság.

VIDA, T., 2018.

A kora középkori néphit és hitvilág változásai a Kárpát-medencében. A régészeti rekonstrukció lehetőségei és korlátai. In: Déri B., szerk., *Religio(nes). A vallás és a vallások.* AFION könyvek 3. Budapest: ELTE BTK, pp. 209–227.

BIBLIOGRÁFIA

BARTH, F., 1975.

Ritual and Knowledge among the Baktaman of New Guinea. New Haven, CT: Yale University Press.

BÁLINT, Cs., 2004.

A nagyszentmiklósi kincs. Varia Archaeologica Hungarica 16a. Budapest: Balassi Kiadó.

BOLLÓK, Á., 2016.

A „kereszt-phyllaktērion” és a mellkeresztrel való temetkezés szokásának háttere a késő ókori Kelet-Mediterráneumban és a Kárpát-medencében. In: Csécs T. & Takács M., szerk., *Beatus homo qui invenit sapientiam. Ünnepi kötet Tomka Péter 75. születésnapjára.* Győr: Lekri Group, pp. 133–150.

BOURDIEU, P., 2002.

Habitus. In: J. Hillier & E. Rooksby, eds., *Habitus: A Sense of Place.* Burlington: Ashgate, pp. 27–34. <https://doi.org/10.4324/9781315253701>.

BROWN, P., 1970.

Sorcery, demons, and the rise of Christianity from Late Antiquity into the Middle Ages. In: M. Douglas, ed., *Witchcraft: Confessions and Accusations.* London: Tavistock Publications, pp. 17–45.

BROWN, P., 1999.

Az európai kereszténység kialakulása 200–1000. Budapest: Atlantisz.

DÁVID, K., 2012.

A kereszt teológiai és ikonográfiai értelmezése az első évezredben. Budapest: Szent István Társulat.

DPS 1995.

Dicționar de psihologie socială. București: Ed. Științifică și Enciclopedică.

FRUTIGER, A., 1989.

Signs and Symbols: Their Design and Meaning. New York, NY: Van Nostrand Rheinhold.

Gáll Erwin – Florin Mărginean – Sarah Peter • *A jelképek értelmezéséről: keresztforma egy Pécskán feltárt sír agyagedényén*

JUNG, C. G., 1993.

A tudattalan megközelítése. In: C. G. Jung, M.-L. von Franz, J. L. Henderson, J. Jacobi & A. Jaffé, *Az ember és szimbólumai*. Budapest: Göncöl, pp. 17–104.

HEUSSI, K., 2000.

Az egyháztörténet kézikönyve. Budapest: Osiris.

KEESING, M. R., 2012.

On not understanding symbols. Toward an anthropology of incomprehension. *HAU: Journal of Ethnographic Theory*, 2(2), pp. 406–430. <https://doi.org/10.14318/hau2.2.023>.

MANNHEIM, K., 1995.

A gondolkodás strukturái. Kultúraszociológiai tanulmányok. Budapest: Atlantisz.

NIEDERMÜLLER, P., 1993.

Megjegyzések a „szimbolikusról”. *Replika*, 11–12, pp. 157–167.

SZENTHE, G., 2019.

Növényi ornamentika a késő avar kori díszítő művészetben. Kultúrtörténeti tanulmányok. Budapest (sajtó alatt).

VARGHA, M., 2015.

Hoard, Gravegoods, Jewellery. Objects in Hoards and in Burial Contexts during the Mongol Invasion of Central-Eastern Europe. Oxford: Archaeopress.

VIDA, T., 1999.

Die awarenzeitliche Keramik I. Varia Archaeologica Hungarica 8. Berlin – Budapest: MTA Régészeti Intézet.