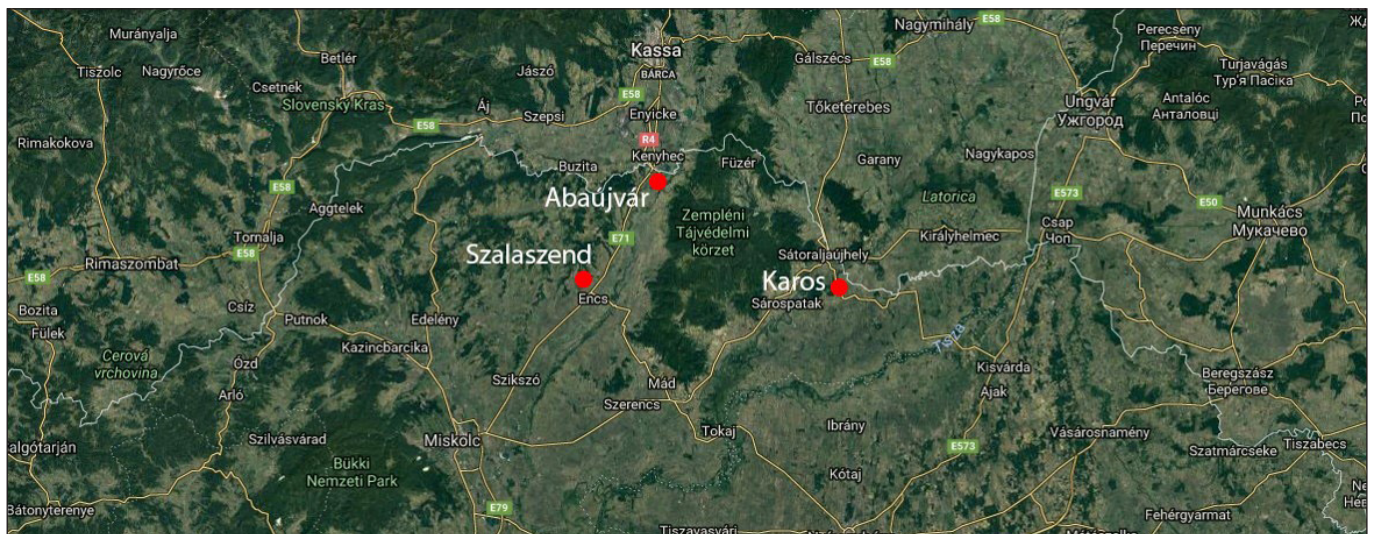


## A HERNÁD-VÖLGY HONFOGLALÓI. RÉSZLET EGY RÉGIÓ TÖRTÉNETÉBŐL

**LIBOR CSILLA – TAKÁCS RICHÁRD**

Magyar Régészet 8. évf. (2019), 3. szám, pp. 28–34, <https://doi.org/10.36245/mr.2019.3.9>

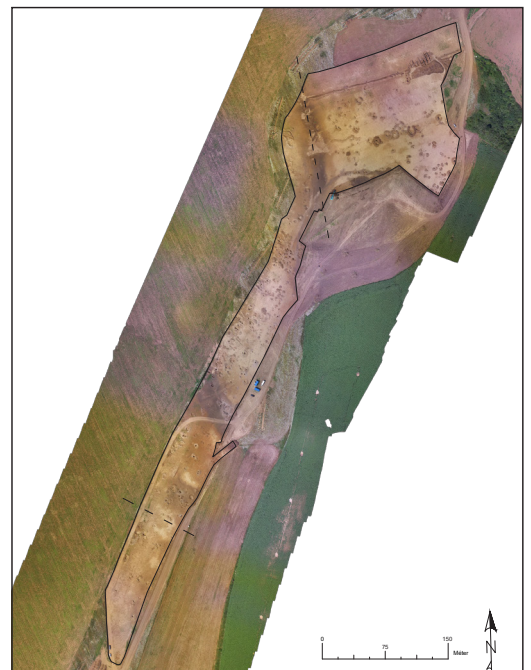
*Az utóbbi évtizedben újra nagy lendületet vett a Kárpát-medence 10–11. századi történetének kutatása. Egyre kevesebb a fehér folt ezen időszakokkal kapcsolatban; az újabb ásatások egy-egy kisebb tájegység történetét is megvilágíthatják. Ugyanakkor korántsem ért a végére a kutatás, minden egyes ásatás egy-egy újabb mozaikdarabbal járul hozzá a nagy kép egészéhez. Szalaszend egy eddig kevésbé ismert régió, a Hernád-völgy egyik első honfoglalás kori lelőhelye, amely nem mezőgazdasági munkálatok, hanem ásatás során került a felszínre, ezért számos új információval szolgál a korszak és a régió kutatóinak egyaránt.*



1. kép: Szalaszend elhelyezkedése Borsod megyében

2018 tavaszán kezdődtek meg az M30-as autópálya C üteméhez kapcsolódó megelőző régészeti feltárások (1. kép). Az újonnan megalakult Magyar Nemzeti Múzeum Régészeti és Örökségvédelmi Igazgatósága teljes kapacitással kezdett bele az ásatásokba az épülő út nyomvonalán. Szalaszend – Nagy- és Kishegy nevű lelőhelyen egy bronzkori földváltól délre fekvő területen került elő 2017 őszén az első honfoglalás kori sír. A beruházáshoz kapcsolódó előzetes régészeti dokumentáció elkészítéséhez Pusztai Tamás, a Herman Ottó Múzeum régésze végzett próba-feltárást.

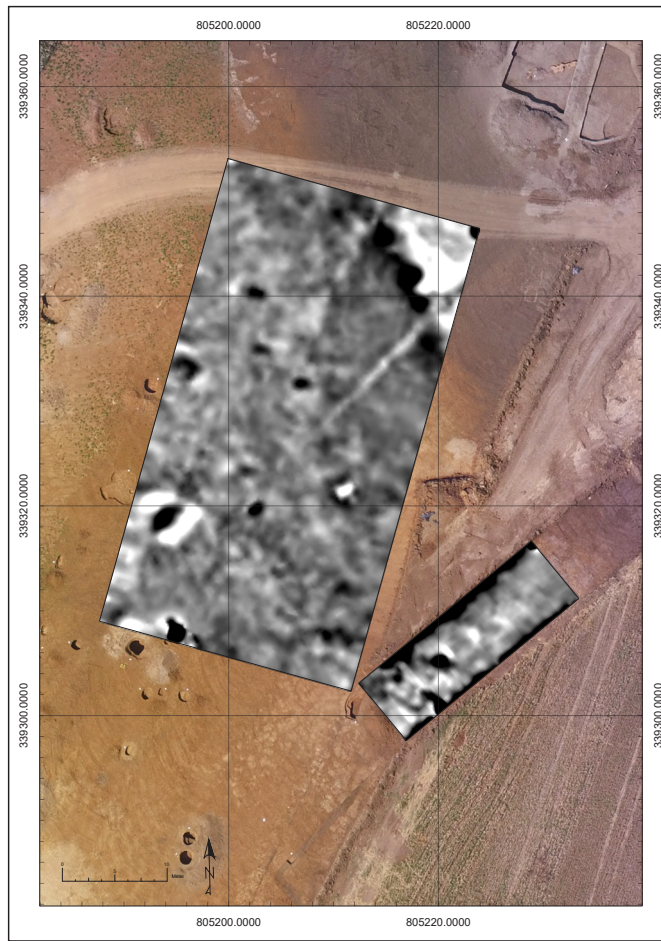
Ezt követően 2018-ban 22 000 m<sup>2</sup> területen a 650 bronzkori és vaskori objektum mellett hat honfoglalás kori sírt is találtunk a megelőző feltárás során (2. kép). A lelőhely a Hernád völgyében fekszik, egy magaslaton, melyet ma már a felszínen nem látható vízmosások öveztek (3–4. kép). A 10. századi anyagot csupán ezek a temetkezések képviselték, melyek a fent említett vízmosások egyikének partján helyezkedtek el.



2. kép: A lelőhely felülnézeti ortofotója



3. kép: A sírok elhelyezkedése a vízmosás mellett



4. kép: A geofizikai mérések eredménye sem mutatott több sírt a területen

## TEMETÉSI RÍTUS

A Szalaszend Kis- és Nagy-hegyen feltárt 10. századi temetőrészlet temetkezései kelet-nyugati tájolásúak, valamint két sírsorba rendeződnek. A sírok lekerekített téglalap alakúak és viszonylag sekélyek voltak.<sup>1</sup> A lelőhely értelmezését nehezíti, hogy a sírokat viszonylag hamar kirabolták. Betöltésük majdnem azonos volt az általajával. Maguk a sírfoltok nem voltak észrevehetőek, csupán a rablógödrök alapján fedeztük fel őket. A rablók célirányosan a felsőtestre ástak rá, ami azt jelenti, hogy a sírjelölések még látszódtak, ám a test már lebomlott, mert a szétdobált csontok között anatómiai kapcsolat már nem volt kivehető.

## LOVASTEMETKEZÉSEK

A 10. században általánosnak tekinthetők a lovastemetkezések különböző formái a teljes Kárpát-medencében. A tárgyi leletek mellett a szalaszendi sírok közül háromban lócsontokat is találtunk. Az egyik női sírból például egy ló lábszárcsontjai kerültek elő; ez a honfoglalás kori nyüzött lóbőrös temetkezésekre jellemző. A még 2017-ben feltárt 1. sír esetében a lábszárcsontok mellett a ló koponyáját is sikerült megtalálni. Ez azt jelenti, hogy a korszakban szokásos módon a sírba csak a ló koponyája és lábai kerültek a lenyüzött lóbőrrel együtt. A lovak a honfoglaló magyarok lóállományára jellemző, alacsony marmagasságú (körülbelül 138–142 cm magas) egyedek voltak, és a férfi és női temetkezésekben talált lócsontok között nem volt jelentős méretbeli különbség.<sup>2</sup> Csak a fentebb említett női sír, azaz az S 679 esetében tudtuk megfigyelni a lócsontok pontos helyét: valószínűleg az elhunyt lábaihoz helyezhették. Még egy érdekes részlet ezzel kap-

<sup>1</sup> A lehumuszolt felszíntől számított 3-5 cm mélységben már jelentkeztek a csontok.

<sup>2</sup> Az archaeozoológiai vizsgálatot Fekete Fruzsina végezte. Ezúton is szeretnénk neki köszönetet mondani munkájáért.

csolatban, hogy az 1. sírban feltárt férfi mellé helyezett ló csontjain erős ízületi gyulladás nyomai láthatóak, ami arra utalhat, hogy ennek a lónak nehezebbre eshetett a mozgás. Felmerül a kérdés, hogy vajon azért került a sírba, mert a tulajdonos lova volt és így az akkoriban már idősnek számító (maturus, 40-60 év közötti<sup>3</sup>) férfi mellé került hasonlóan öreg és beteges lova? Vagy csupán egy ló volt a karámban, aminek már nem vették hasznát, és így a temetkezés során őt áldozták fel?

## LÓSZERSZÁMZAT

Lovas felszerelésre utaló leletek (hevedercsat, zabla, kengyel) több sírból is előkerültek.

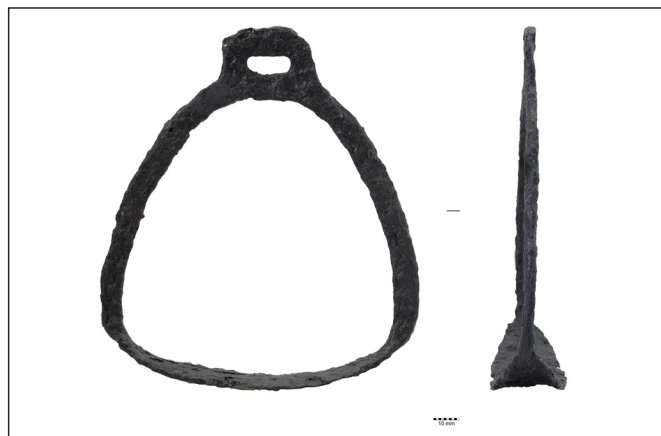
A lovas felszerelés egyik legfontosabb eleme a kengyel. Lelőhelyünkön két sírban találtunk ilyen tárgyat. Az S 530-as sírban egy trapéz alakú kengyelt találtunk (5. kép), míg az S 531-ből egy körte alakú példány látta meg a napvilágot (6. kép). Szintén kengyelként azonosítottuk azt a szórvány is, ami az SNR 530 közelében került elő a szubhumuszából. A töredék feltehetően egy körte alakú kengyelhez tartozhatott.

Érdekes, hogy mindkét sírból csupán egyetlen kengyel került elő. Számolhatunk azzal, hogy már a temetés során is csak egy kengyelt helyeztek a halott mellé, ugyanakkor elképzelhető, hogy a másik kengyel szerves anyagból készült, aminek nem maradt nyoma; esetleg a korabeli bolygatások következtében tűnhettek el. Azonban a sírok nagyarányú rablottsága és a viszonylag alacsony sírszám miatt biztos magyarázatot nem adhatunk.

A körte alakú kengyelek a 10. században végig elterjedtek voltak a Kárpát-medencében, így a korokon belüli pontosabb datálásra alkalmatlanok. A trapéz alakú kengyelek a 10. század középső harmadában jelentek meg (RÉVÉSZ, 1996, p. 46), azonban csak a század második felében terjedtek el széles körben (Révész, 1996, p. 45).

A kengyelek belső magassága viszonylag kicsi (105–119 mm között változik). Ennek használata Dienes István (DIENES, 1966, p. 231) és Révész László (RÉVÉSZ, 1996, p. 43) egybehangzó véleménye szerint elsősorban a nőkre és a lovaglásban kevésbé jártas, előkelő férfiakra volt jellemző. A szűkebb kengyelek biztonságosabbak voltak, ugyanis ha a lovas leesett a lóról, nem akadt be a lába.

A ló irányításának legfontosabb eszköze a zabla. Temetőrészletünkben két sírból kerültek elő; mindkét példány a kétkarikás, csuklós csikózablák közé tartozik. Az S 530-ban egy aszimmetrikus zabla (7. kép), míg az S 679-ben szimmetrikus szájas



5. kép: Trapéz alakú kengyel az S 530-as sírből



6. kép: Az S 531-es sír ortofotója



7. kép: Az S 530-as sírből előkerült vas zabla

<sup>3</sup> A 2017-es próbafeltáráson talált férfi csontvázát Marcsik Antónia vizsgálta.

zabla volt. A két típus általánosan elterjedt, pontosabb datálásra nem alkalmasak. A karikák mérete alapján mindkét darab a kiskarikás zablák csoportjába tartozik.

A szimmetrikus szájvasú zablák a lovak könnyebb irányítását tették lehetővé; a szűk kengyelekhez hasonlóan ez a zablatípus is a kevésbé gyakorlott lovasok eszköze volt. Az aszimmetrikus szájvasú zablákat a harcosok, pásztorok alkalmazták, akiknek nem volt lehetőségük minden esetben két kézzel tartani a szárát (DIENES, 1966, p. 220).

A nyereg rögzítésére szolgáló hevedercsatot csak az S 531 tartalmazott. Alakja téglalap, tuskéje hozzákorrodálódott a karikához.

## ÉKSZEREK

A szalasendi temetőrészlet esetében két sírból kerültek elő ékszerként értelmezhető tárgyak.

A fej ékszereit az S 489 és 679 sírokból napvilágra került karikaékszerek képviselik. Mindkét példány ezüst, kör alakú, nyitott, vékony huzalú (1–2 mm vastag) karikaékszer. Ez a típus a teljes Kárpát-medencében elterjedt volt a 10. században, azonban a század végére kikoptak a divatból, a 11. századra eltűntek (SZŐKE&VÁNDOR, 1987, p. 54).

A nyak ékszerei közé egyetlen, erősen sérült, vízszintesen gerezdelt testű üvegyöngyként értelmezhető töredéket sorolhatunk az S 679 sírból.

## VISELETI ELEMÉK

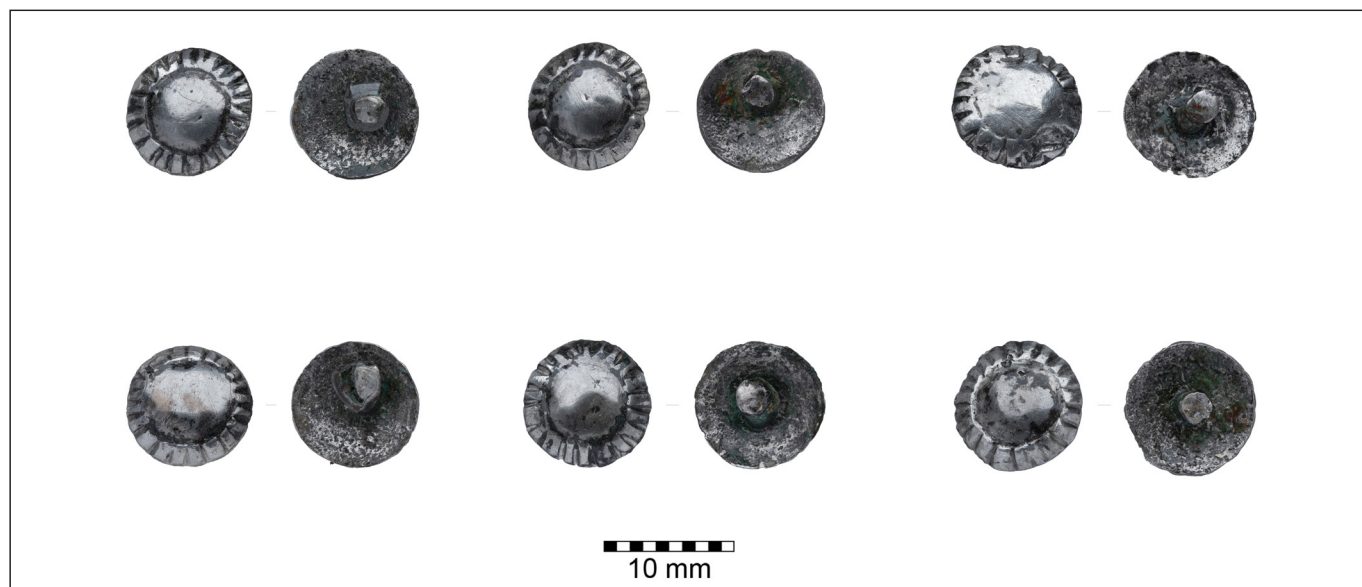
A temetőrészlet három sírja tartalmazott viseletre utaló leleteket (fülesgombok, övveretek, ruhaveretek, csatok).

Fülesgombok az S 489 és az S 679 sírokból kerültek elő, összesen öt darab. Az S 489-es sír gombjai azonos típusba tartoznak: mindhárom példány bronz, két félből álló, üreges, amelyeken a fül egy gyűrűs taggal csatlakozik a gombhoz. Az S 679 gombjai két különböző típust képviselnek (8. kép). Az egyik egy tömör, ezüstözött, gömb alakú, míg a másik két félből összeillesztett, díszítetlen, bronz példány.

A felső ruházat összefogása a gombokon kívül övvel történhetett. Erre a lelőhelyünk esetében két temetkezésben maradtak emlékek: egy-egy sírban találtunk csatot és veretként értelmezhető fémlaszt. Az S 407-es sírban a medencecsont alól előkerült veret a négyzetes



8. kép: Az S 679-es sírből előkerült ezüstözött bronz fülesgomb



9. kép: Az S 679-es sírből előkerült ezüst pitykék

veretek közé tartozik. Ez a verettípus a 10. századra jellemző és elsősorban női temetkezésekből kerül elő (Horváth, 2004, p. 161). Az S 679 sírban egy lekerekített sarkú négyzet alakú vascsatot találtunk. Ezek a csatformák a 10–11. században általánosan elterjedtek voltak, a korszakon belüli finomabb datálásra nem alkalmasak.

Ruhaveretként egyértelműen csak az S 679 sír földjéből származó, hat darab, kör alakú, azonos kinézetű tárgy értelmezhető (9. kép). A félgömb alakú veretek közepén egy gyűrű található; a gyűrű és a perem közötti területet sugárirányú, bevéssett rovátkák töltik ki. A rögzítés nittszeggel történt.

## FEGYVERZET

A fegyverzetet csak az íjászfelszerelés képviseli.

Az S 407-es sírban talált vázcsontok mosása közben került elő egy ovális alakú markolatsont. Párját nem találtuk meg; a síron belüli pontos helyzete ismeretlen. Az S 489-ből szintén előkerültek egy íj csontszerelékei. Ebben az esetben megtaláltuk az ovális markolatsontot és az íjkar borításának egy töredékét is.

Szintén az S 489 sírból kerültek elő tegez merevítő-pálcáiként értelmezhető vastöredékek, és egy téglalap alakú, domború csont tegezfedél, amihez szintén vaspálcák korrodálódtak (10. kép). A (díszítetlen) csontfedeles tegez – igaz, nem nagy számban – ismertek a teljes 10. századból, így önmagukban pontosan nem datálhatók (STRAUB, 1999, p. 410). Ezek a tegezok leginkább a Dél-Alföldön koncentrálnak, a Körösök vonalától északra ritkán kerülnek elő (STRAUB, 1999, 2. kép 1). Lelőhelyünk közelében csak Karos-Eperjesszög II. temetőjéből ismerünk rá példákat (RÉVÉSZ, 1996, pp. 18, 27–28, 30).

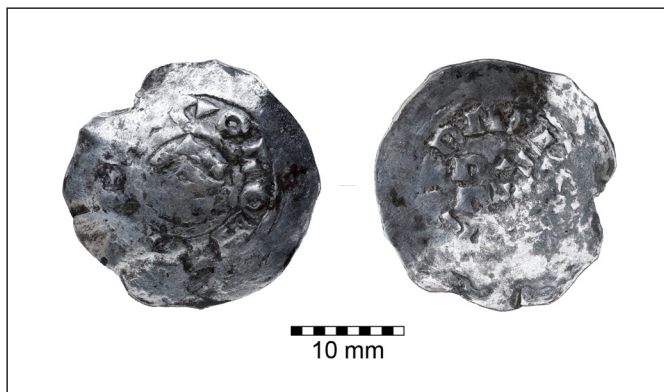
Az S 679 sírban előkerült egy középső nyélállású vaskés, ami nem értelmezhető egyértelműen fegyverként, de említésre érdemes tárgy.



10. kép: Az S 489-es sírből előkerült csont tegezfedél

## HALOTTI OBULUS

A 10. század folyamán az obulus adás általánosan ismert, de nem túl gyakori jelenség. Az obulus eredeti használatának értelmében a temetés során a halott szájába pénzüremet helyeznek el. A szaleszendi temető-részletben csak az S 679 sírből kerültek elő obulusként értelmezhető pénzüremek. Mindkét denár a Hugo és II. Lothar uralkodása (931–947) alatt vert, HNI 1/9 típusba tartozik (11–12. kép). Csupán feltételes módon beszélhetünk jelen esetben arról, hogy ez a két érme obulusként került a sírba. Sajnos a bolygatás miatt csu-



11. kép: Az S 679-es sírből előkerült első érme



12. kép: Az S 679-es sírből előkerült második érme



13. kép: Az S 679-es sír sírfotója



14. kép: A 11-es képen látható érme előkerülési helye

pán az egyik érme helyezkedett el a szemüregben (13. kép), és magát a koponyát sem az anatómiai rendnek megfelelően találtuk meg, mivel a sír közepén, közel medencetájékon volt, fejjel lefelé fordítva. A másik érme a jobb sípcsonton helyezkedett el, a csont középső szakaszánál, a belső oldalához közel. Ez a pozíció magyarázható azzal, hogy amikor a fejet átdobták a sír közepére, akkor az obulus a lábához eshetett. Sajnos erre nincs bizonyítékunk, mindenesetre fontos tény, hogy két darabot találtunk a sírban, és az egyik ténylegesen az egyén szemgödréből került elő.

### ÉRTÉKELÉS

A temetőrészlet pontos használati ideje a nagyfokú bolygatottság következtében nem állapítható meg. A megmaradt, datáló leletek alapján a lelőhely a 10. század közepére, utolsó harmadára tehető, ugyanakkor a lovastemetkezések és az egyszerű karikaékszerek miatt valószínűleg nem nyúlik bele a 11. századba.

A szalaszendi temetőrészlet sírjai rablottságuk ellenére is sok információval szolgálnak számunkra (például a csontfedeles tegezsek elterjedésével kapcsolatos adatokkal), melyekből világossá vált, hogy ez a térség a honfoglalás korában is fontos terület lehetett. Mindezek ellenére a mikrorégió kutatása még korai szakaszban jár, mivel a területről származó 10–11. századi emlékek jelentős része szórvány, vagy nem hiteles ásatásból származó lelet. A most feltárt sírok jól beleillenek a temető tágabb környezetében ismert 10. századi lelőhelyek által alkotott képbe. A temetkezőhely folytatódhatott nyugati irányban; ezt a jövőben talán még lehetőség nyílik kutatni, ám addig is érdemes az M30-as autótú adta lehetőségeket a lehető legjobban kihasználni a mikrorégió történetének pontosabb megismeréséhez.

### FELHASZNÁLT IRODALOM

DIENES, I., 1966.

A honfoglaló magyarok lószerszámának néhány tanulsága. *Archaeologiai Értesítő* 93, 208–237.

ISTVÁNOVITS, E., 2003.

*A rétköz honfoglalás és Árpád-kori emlékanyaga.* Régészeti gyűjtemények Nyíregyházán 2. Magyarország honfoglalás és kora Árpád-kori sírleletei 4. Nyíregyháza: Jóna András Múzeum, 2003

HORVÁTH, C., 2004.

Adatok a honfoglalás kori kő- és üvegbetéttel díszített fegyverek, tarsolyok és veretek kérdésköréhez. *Communicationes Archaeologicae Hungariae* 2004, 151–171.

*Libor Csilla – Takács Richárd • A Hernád-völgy honfoglalói. Részlet egy régió történetéből*

RÉVÉSZ, L., 1996.

*A karosi honfoglalás kori temetők. Régészeti adatok a Felső-Tisza-vidék X. századi történetéhez.* Magyarország honfoglalás kori és kor Árpád-kori sírleletei 1. Miskolc: Herman Ottó Múzeum, 1996.

STRAUB, P., 1999.

A honfoglalás kori tegezcsontok időrendjéhez. *Móra Ferenc Múzeum Évkönyve – Studia Archaeologica* 5, 409–422.

SZENDREY, Á., 1928.

Az ősmagyar temetkezés. *Ethnographia* 34, 12–26.

SZŐKE, B. M. & VÁNDOR, L., 1987.

*Pusztaszentlászló Árpád-kori temetője.* *Fontes Archaeologici Hungariae.* Budapest: Akadémiai Kiadó, 1987.

TETTAMANTI, S., 1975.

Temetkezési szokások a X-XI. században a Kárpát-medencében. *Studia Comitatus* 3, 79–123.