

TURISZTIKAI CÉLÚ BERUHÁZÁSOK RÉGÉSZETI TERÜLETEKEN ÉS MŰEMLÉKI HELYSZÍNEKEN

HEGYI DÓRA – NÁDAI ZSÓFIA

Az Európai Régészeti Tanács (EAC) 2019 februárjában Írországbán tartotta 20. konferenciáját. A dublini várban megrendezett találkozó a műemléki helyszínek és régészeti területek megfelelő kezelésének, valamint a nagyközönség számára történő bemutatásának lehetőségeit tárgyalta.¹ A szervezet szimpóziumain a régészeti örökség kezelésére vonatkozó viták középpontjában évek óta a régészet és a beruházások kapcsolatának problémaköre áll. A két fél érdekei és igényei különösen a kulturális turizmusnál érnek (vagy ütköznek?) össze, ami Magyarországon legújabban az ún. örökségi beruházásoknál, a Nemzeti Örökségvédelmi Fejlesztési Nkft. (NÖF Nkft.) által koordinált Nemzeti Kastély- és Várprogramnál kísérhető figyelemmel. Előadásunkban a fejlesztések előkészítéséhez kapcsolódó régészeti munkákat mutattuk be két helyszínen: Sárospatak és Szabadkigyós példáján keresztül.

A második világháborút követő időszakra a magyarországi műemlékvédelem hőskoraként szokás tekinteni, mivel intézményrendszere és jogszabályi háttere ekkor európai szinten élenjáró volt. Azonban a sok siker mellett számos negatív öröksége is van a korszaknak, amelyet a rendszerváltás sem rendezett megnyugtatóan: sok helyszínen a funkcióváltás okozta átalakítások, beépítések vagy éppen felosztások, valamint legtöbb esetben a szakszerű gondozás elmaradása a mai napig érezteti hatását. Az ilyen típusú problémák kezeléséhez hosszú távú koncepció kialakítására van szükség, ami a jelenlegi pályázati alapú támogatási rendszerben nehézkes. A Nemzeti Kastély- és Várprogramnál az állami kezelés a feladatokat különböző intézményekbe és állami cégekbe választotta szét: a pályázati, tervezési, koordinációs és fenntartási feladatok a NÖF Nkft.-hez kerültek, míg a kutatási feladatok több részre szakadtak. A kerttörténeti tudományos dokumentációk elkészítését a NÖF Nkft. munkatársai, a falkutatást a Magyar Művészeti Akadémia Magyar Építészeti Múzeum Műemlékvédelmi Dokumentációs Központja (MMA MÉM-MDK), a restaurátori kutatást, valamint külsős szakértők illetve az Előzetes Régészeti Dokumentációk (ERD) elkészítését a Várkapitányság Integrált Területfejlesztési Központ Nonprofit Zrt. (Várkapitányság Nkft.) végzik.

A program helyszíneire több esetben már a tervezési koncepció kialakításához is szükség volt régészeti kutatómunkára, amelyet az ERD-hez kapcsolódó próbafeltárások keretében végeztünk el. A várak esetében ez szondázó kutatást jelentett, míg a kastélykerteknél történeti kertkutatást, melyek során együttműködésben dolgoztunk a NÖF Nkft. tájépítészeivel és Koppány András műemlékvédelmi szakértővel (MMA MÉM-MDK).

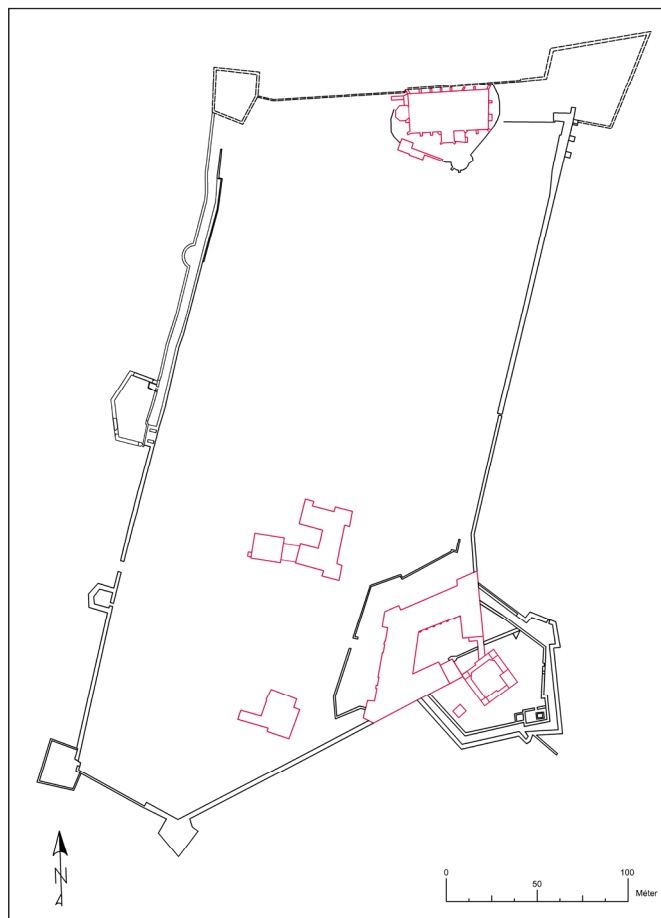
SÁROSPATAK, NYUGATI VÁROSFAL KUTATÁSA

Sárospatakon a kora újkori várost övező fal nyugati oldalán terveznek sétányt kialakítani, hogy a területet méltó módon illeszkedjen a már korábban helyreállított várkerthez. Ennek megfelelően a próbafeltárás két fő helyszínen folyt: a nyugati városfal külső oldalán, a nagyjából a fal közepén elhelyezkedő Oroszlán-bástya területén és attól északra, valamint a nyugati városfal belső oldalán, a jóval magasabb térszínen húzódó ágyúdob területén. A cél a külső oldalon a nyugati városfalat védő falsoros külső lezárásának, járósíntjének azonosítása, valamint az Oroszlán-bástyával való kapcsolatának felderítése volt. Ugyanis a tervezett sétány vonalának, szintjének kialakításánál mindenképpen az egykori erődítés szerkezetét szeretnék érzékeltetni oly módon, hogy a falon belüli magasabb és a külső alacsonyabb térszint között átjárást biztosítsanak.

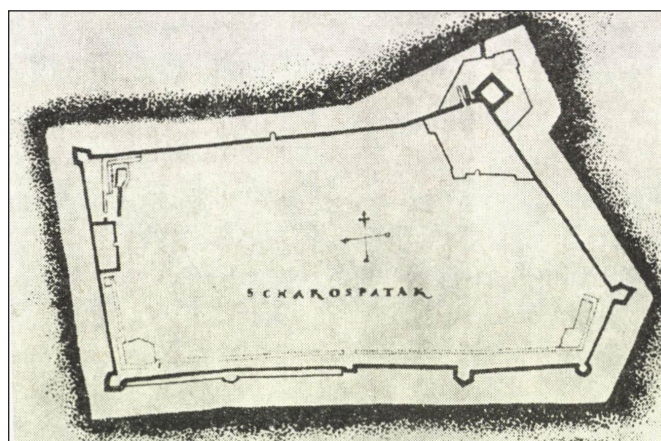
¹ Az Európai Régészeti Tanács 20 éves munkájáról, a konferenciáról részletesen: Kreiter Eszter – Wollák Katalin: 20 éves az Európai Régészeti Tanács. *Magyar Régészet* 2019 tavasz.

A Bodrog jobb parti síkságán található település várkastélyának, a várost körülvevő falak és bástyák kiépítését a birtokot 1526-ban megszerző Perényi Péter kezdte meg 1534 és 1541 között.² Ezt követően a 17. századi Rákóczi-birtoklás tekinthető a vár második fénykorának, amikor szintén nagyszabású munkálatokba kezdtek és modernizálták, bővítették a várat, az erődítéseket, amelyeket 1702-ben kamarai rendeletre felrobbantottak és használhatatlanná tettek. 18–19. századi birtokosai a Vörös-tornyot és a palotaszárnyakat romantikus stílusú főúri kastélyvárá, környezetét pedig tájképi parkká alakították. A külső falakon kívüli vizesárkot mindenhol feltöltötték, egykori vonala ma már csak a nyugati oldalon érzékelhető (NOVÁKI – SÁRKÖZI – FELD 2007, 102; 104–105) (1. kép).

A vár és a város területén a helyreállítási munkálatokat megelőző módszeres régészeti kutatás 1958-ban vette kezdetét. A feltárások elsősorban a város délkeleti sarkán felépült, önálló erősítéssel rendelkező várkastélyra koncentráltak. Az épületegyüttes nagyléptékű rekonstrukciója kapcsán 1985 és 1993 között nyílt lehetősége Dankó Katalinnak, Feld Istvánnak és László Csabának a Vörös-torony szondázó jellegű falkutatására. Mindezzel párhuzamosan pedig a város több pontján is zajlottak kutatások. A 2018. évi kutatás szempontjából lényeges nyugati városfal mentén az északnyugati Új-bástya, valamint a várkert területén található délnyugati sarokbástya és tőle északra a Máté-bástya is feltárássra került. Ezt követően pedig a helyreállításuk is megtörtént (NOVÁKI – SÁRKÖZI – FELD 2007, 103–104). Utóbbiaktól északra, az Oroszlán-bástya területén Dankó Katalin 1983-ban végzett részleges feltárást, amely tisztázta a kettős fallal létrehozott védelmi rendszert a nyugati városfal északi oldalán, valamint a falszoros falának és a korábbi négyszögű, Perényi-kori bástyának a kapcsolatát. E kétszintes építmény felső szintje két dongaboltozatos ágból állt, amelyek között keskeny nyílás biztosította az átjárást, de ezt később elfalazták. A két szintet síkfödém választotta el egymástól. Az északi és déli oldalát pedig három-három lőrés tagolta mindkét szinten. Az azonosításhoz és a későbbi kutatáshoz is kivételes forrást jelentett a Perényi-birtoklás alatt kiépült erődítésrendszert ábrázoló felmérés, amelyet Nicolo Angelini itáliai hadmérnök készített 1570 körül (2. kép). A 17. századi állapotról pedig a ránk maradt 18. századi városalaprajz szolgált kiindulásként, amelynek alapján a későbbi, nagyobb méretű,

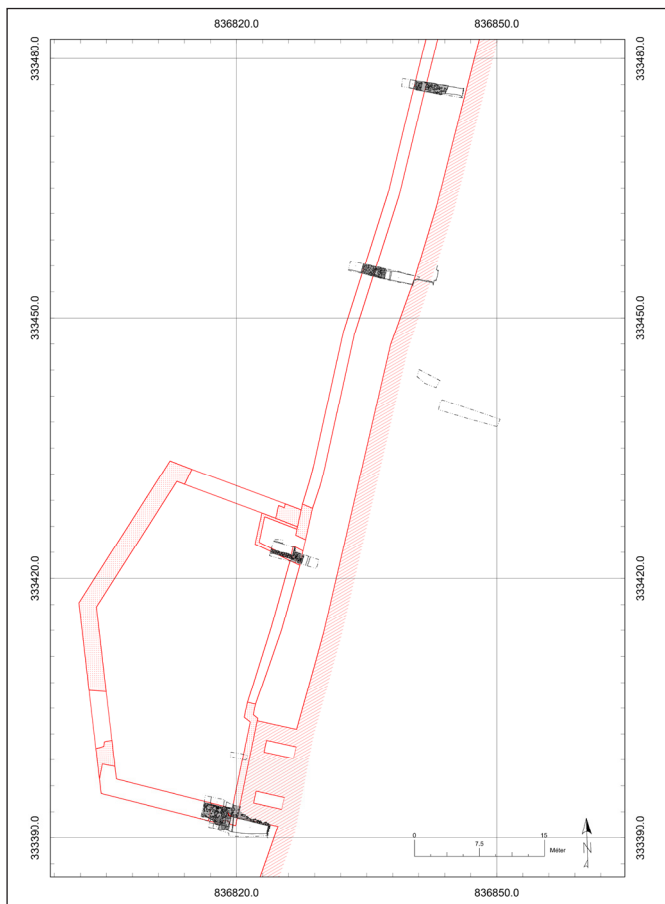


1. kép: A város alaprajza

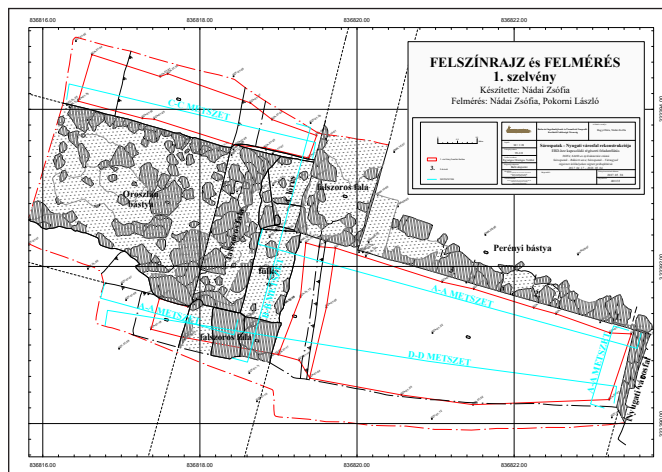


2. kép: A nyugati városfal és az Oroszlán-bástya területén nyitott kutatóárok

² A történelmi kutatás sokáig a vár meghatározó, négyszögű, négyszintes, fióktornyos ágyúterasszal lezárt Vörös-tornyát azonosította a 13–14. századi forrásokban szereplő *Castrum Patak*, *Castrum Potak* vagy *Castrum Potok* megnevezésű erősséggel. 1966-ban Détshy Mihály bizonyította be, hogy a 13. századi pataki vár a közeli sátoraljaújhelyi Várhegyen állt.



3. kép: Nicolò Angelini itáliai hadmérnök felmérése, 1570 körül



4. kép: Az Oroszlán-bástya déli oldalán nyitott kutatóárok felszínrajza

ötszögű Oroszlán-bástya azonosítása is megtörtént. Az Oroszlán-bástya délkeleti sarka magában foglalta a korábbi bástyát is. A két periódusban kiépült védőrendszer építőanyagában is elkülönül, ugyanis a 16. században használt világos mészkő helyett később szürke színű andezitet használtak (DANKÓ 1984: 242-244, 245).

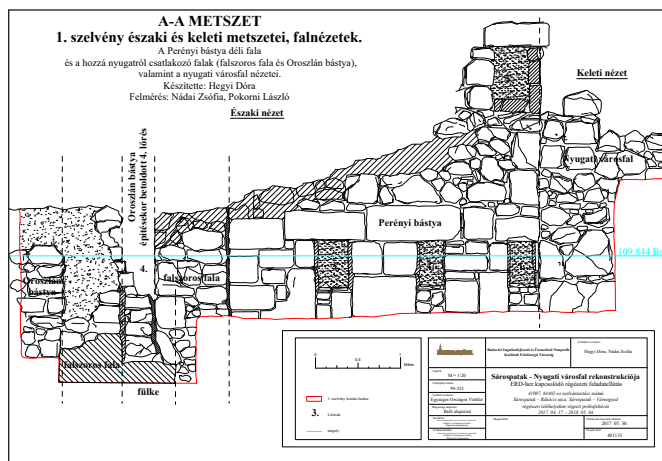
A 2018. évi próbafeltárás során (3. kép) az Oroszlán-bástya Perényi-kori előzményének közvetlenül a déli fala mentén nyitottuk meg egyik szelvényünket, ahol az bekapcsolódik a nyugati városfalba. Itt vizsgálni lehetett a későbbi bástya déli falának és

a bástya előzményének kapcsolatát. Elsőként a bástyaelőzmény délnyugati sarka, valamint annak nyugati külső síkja elé épített falszoros falának déli vége kezdett kibontakozni, illetve az Oroszlán-bástya déli falának keleti vége. A falcsatlakozások a mai felszíntől számított kétméteres mélységben pedig a következőképpen váltak értelmezhetővé (4. kép):

1. A Perényi-kori bástya a nyugati városfallal tekinthető a legkorábbi periódusnak. Azonban falelválás volt érzékelhető a Perényi-kori bástya és a nyugati városfal csatlakozásánál, ugyanis a bástya kváderborítása a városfalon nem folytatódik (5–6. kép).



5. kép: Az Oroszlán-bástya Perényi-kori előzménye északnyugati irányból



6. kép: Az Oroszlán-bástya és Perényi-kori előzményének déli homlokzata a lőrésekkel

2. A Perényi-kori bástya külső, nyugati síkja elé ezután megépült a falszoros, amely az Angelini-féle metszet alapján is a Perényi-kori bástyától északra töréssel folytatódik tovább, így szélesítve ki a falszoros terét. A feltárás eredményeként kiderült, hogy a Perényi-kori bástya déli oldalán is megtalálható a falszoros hasonló kiugrással, az azonban további kutatást igényel, hogy az északi és déli falszorosrész milyen kapcsolatban van egymással. Az eddigi vizsgálat alapján úgy tűnik, hogy a déli rész később készült el, mint az északi, amelyet egy lőrés betoldásával csatlakoztattak a korábbi bástya délnyugati sarkához a már meglévő alsó lőrössor negyedik nyílásaként. A lőrés rézsűje később az Oroszlán-bástya belső terébe nézett, de a falszoros építésének idejében ez a rész a város védművein kívül esett. E nyílás előtt ekkor egy kisebb fülkét is kialakítottak, amelyre használhatósága miatt volt szükség (7. kép).

3. Ezt követően az Oroszlán-bástya falát a falszoros déli kiugrásához építették hozzá. Egyértelműen látszik, hogy a 18. századi felmérésnek megfelelően az Oroszlán-bástya a falszoros falához csatlakozott és nem építették hozzá a nyugati városfalhoz. Megépítésekor a falszorost részben visszabontották, az előkerült negyedik lőrést azonban ekkor nem bontották el és nem is falazták be.

Az ötszögű bástya északi falától délre megnyitott szelvényben a cél szintén a falszoros falának vizsgálata volt. A területen feltártuk egy, a falszoros falánál későbbi, ismeretlen funkciójú épület délkeleti sarkát. Biztosan a Perényi-kori falszoros visszabontása után épült, feltehetően annak köveiből, mivel a falak észak–déli irányú szakasza a már visszabontott falszoros falára lett ráépítve. Ezt 1983-ban Dankó Katalin is megtalálta, de pontosabb korát ő sem tudta megállapítani. E szerint a kis helyiség északi fala az Oroszlán-bástya falához kapcsolódik.

Az Oroszlán-bástyától északra két ponton vizsgáltuk a falszoros falát. Megfigyelhető volt, hogy a két fal közti terület egyre keskenyedett észak felé haladva (8. kép). A falszoros falának külső síkja mindkét szelvényben lépcsőzetes kialakítású, nem kizárt, hogy szándékosan visszabontották. Másfél méter mélységben pedig egységes barna színű agyagos feltöltés van, amely nyugat felé, az egykori várárok felé lejt. Ezzel szemben a fal belső síkja a feltárt falrészletek alapján szinte függőleges épített síkot mutat. A délebbi szelvényben több mint 3 méteres mélységet értünk el az egykori falszoros területén, amelyet 2,5 méterig homogén, barna színű, leletmentes agyaggal töltöttek fel. Alatta pedig egy fehér, morzsalékos, meszes, néhol apró köves réteg jelent meg, amely értelmezhető lenne akár a falszoros hajdani járósíntjeként is (9. kép). Ennek bizonyítására mindenképpen további kuta-



7. kép: Az Oroszlán-bástya és a falszoros csatlakozása a negyedik lőréssel



8. kép: A falszoros fala az Oroszlán-bástyától északra



9. kép: A falszorosban elért fehér színű sziklafelszín az Oroszlán-bástyától északra



10. kép: Az ágyúdomb átvágása

tások szükségesek, ugyanis ez a korábban Dankó Katalin által feltárt délebbi területek alapján sem volt egyértelműen igazolható. Ezt a réteget a külső fal tövében egy félméteres szakaszon átvágtuk, hogy megtaláljuk a fal alapozásának alját. Ezt azonban nem sikerült elérni. A felső morzsalékos, törmelékes, márgás réteget elszedve a fehér színű sziklafelszín jelentkezett, amely már a bolygatatlan altalajnak/természetes sziklafelszínnek tekinthető.

A nyugati városfalon belül két szelvényben vizsgáltuk az ágyúdomb szerkezetét, a nyugati városfal és az ágyúdomb kapcsolatát, valamint azt, hogy létezett-e esetleg a kettő között valamiféle épített út, egyáltalán maradt-e ennek nyoma. A városfal koronájának nagymértékű pusztulása, valamint a későbbi bolygatások miatt ezek nem voltak vizsgálhatók. Az ágyúdomb szerkezetéről pedig a következők mondhatók el: a legfelső humuszréteg, amely 15-20 cm vastag, az ágyúdomb tetején igen sok leletet tartalmazott. Alatta jelentkezett egy keményebb, sárgásbarna színű, agyagos, már leletszegényebb réteg, amelyet egy szürkésbarna, mészszemcsés, nagyon tömör réteg követett. Ezután pedig egy barna színű, szintén rendkívül kemény, agyagos réteget értünk el. Utóbbi kettőről nagy valószínűséggel állítható, hogy az egykori ágyúdomb szerkezetéhez tartozott. A rétegekből viszonylag kevés 17–18. századi kerámiatöredék került elő (10. kép).

Összességében elmondható, hogy a szondázó jellegű kutatás során napvilágra került nyugati városfal északi felét a 16–17. században övező falszoros falának több szakasza, s ennek alapján megrajzolhatóvá vált a fal vonala. Ezenkívül fény derült arra, hogy az Angelini-féle felmérésen a nagyjából a nyugati városfal közepén elhelyezkedő Perényi-kori bástyától északra látható falszoros a bástyától délre is tovább folytatódik. Ez minden bizonnyal már egy következő fázisban épült meg, és úgy kapcsolta be a városerődítésbe, hogy a Perényi-kori építmény alsó szintjének három lőrésével egy szintben egy negyedik lőrést építettek és

ezzel csatlakoztatták a korábbi bástya délnyugati sarkához. Ezt követően pedig már a falsoros külső falához építették hozzá a 17. századi ötszögű bástyát. Az ágyúdomb átvágásakor tett megfigyeléseink alapján úgy tűnik, nem valószínű, hogy kialakításakor bármilyen épített szerkezetet alkalmaztak volna. Ehelyett agyagos és mésszel stabilizált agyagrétegeket hordtak egymásra, tömörítették, s az építmény így elég masszív lett ahhoz, hogy faszerkezet nélkül is megálljon.

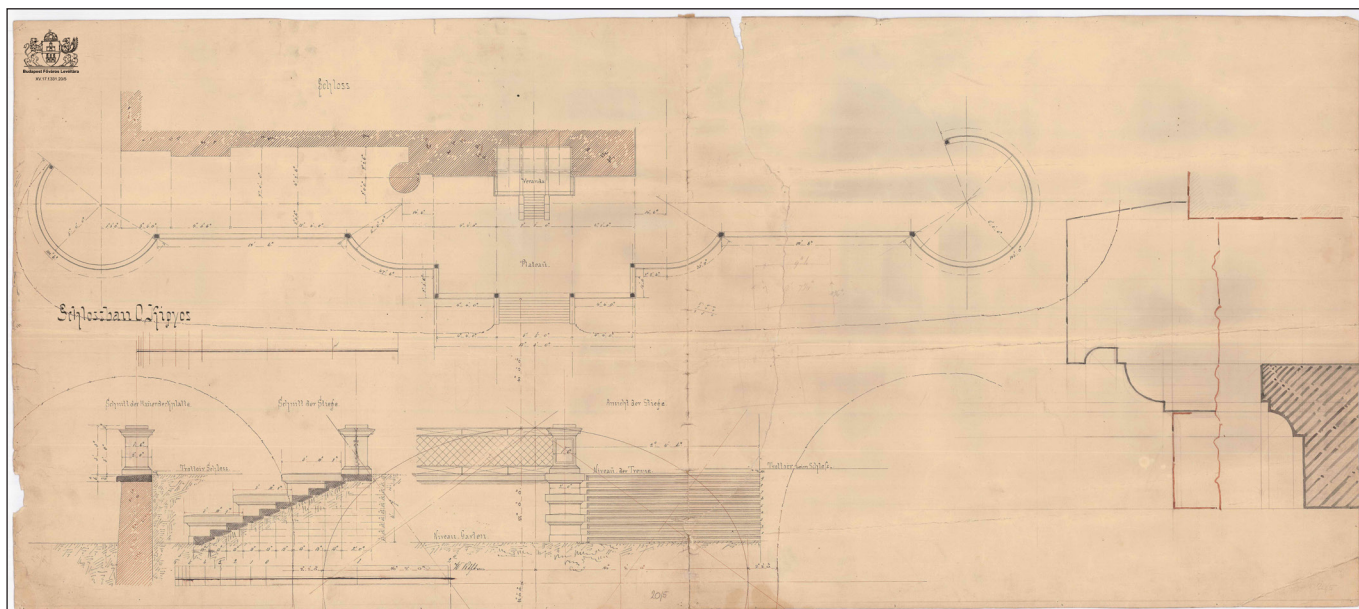
SZABADKÍGYÓS, WENCKHEIM-KASTÉLY PARKJÁNAK KUTATÁSA

A szabadkígyósi Wenckheim-kastély fejlesztésénél a nagy kiterjedésű kastélykert helyreállítása is a beruházás célja, ERD keretén belül pedig a park kutatásában vettünk részt. A jelenlegi beruházás az egykori 19. századi tájképi kert területének egy részére terjed ki, amely mintegy 25,3 hektár nagyságú.

A kutatás folyamata Bechtold Ágnes (tájépítész, művészettörténész, NÖF Nkft.) kerttörténeti tudományos dokumentációjának összeállításával kezdődött, s ehhez kapcsolódóan a teljes egykori kastélypark területét történeti kertként 2017-ben műemlékké nyilvánították.³

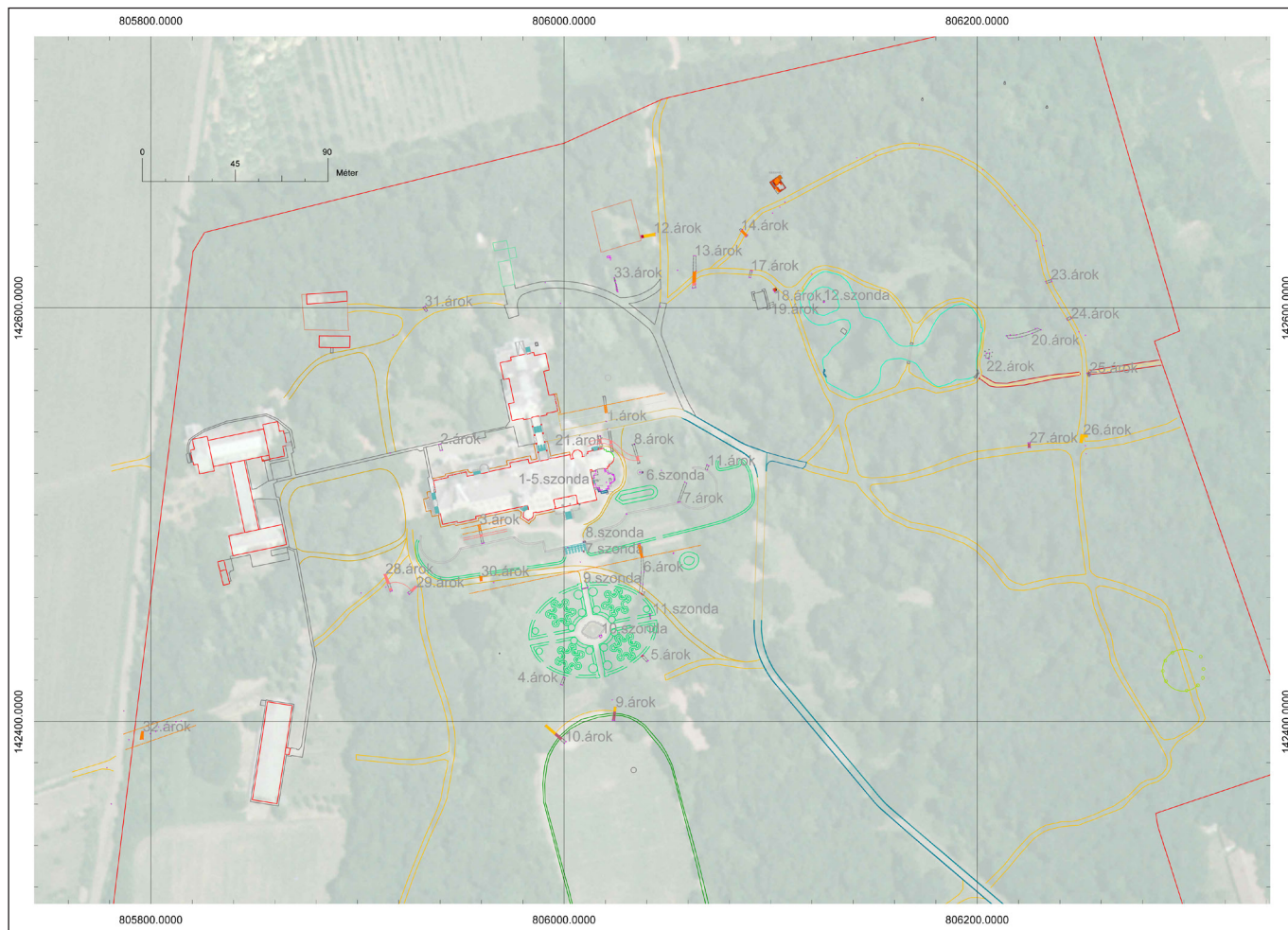
Az egykori Kígyóspuszta birtokairól az első adatunk az 1720-es évekből való, amikor a török hódoltság idején elnéptelenedett falu a Harruckern család tulajdonába került. Hitbizományi birtokként I. Wenckheim József 1790-ben szerezte meg, s innentől a második világháború végéig a család birtokát képezte. Az első rezidenciát I. Wenckheim József unokája, Wenckheim József Antal (1780–1852) építette fel 1808 és 1831 között. A kisebb kúria melléképületeivel és a későbbi családi kriptával a neoreneszánsz kastélytól keletre ma is áll. Szintén József Antal nevéhez fűződik a kígyósi uradalom majorságainak modernizálása és felvirágoztatása.

A neoreneszánsz kastélyt 1875–1879 között Ybl Miklós tervei alapján József Antal lánya, Wenckheim Krisztina (1849–1924) és férje, Wenckheim Frigyes (1842–1912) építtette. Sajnos a kastélyépület tervei a második világháború során elvesztek, de a kastély körüli terasz rajzai fennmaradtak, és szintén Ybl keze nyomát viselik (11. kép). Négy melléképület készült a kastélyhoz a parkon belül: konyha, istálló, kocsiszín és gázház, ahol a világításhoz szükséges gázt fejlesztették.



11. kép: Ybl Miklós terve a terasz elemeire (Forrás: BFL XV.17.f.331.20/5)

³ A történeti kertek helyzete az általában problematikus műemlékeken belül is nehéz, amit nem könnyít meg az sem, hogy a jelenlegi jogszabályok a történeti kerteket kétféle módon védhetik: vagy önálló műemléki védelemmel történeti kertként vagy pedig egy műemlék épület, épületegyüttes környezeteként. Utóbbi eset azért jelent problémát, mert csupán azonos helyrajzi számon levő területre, ezáltal többnyire csak kertrészletre vonatkozik (BECHTOLD 2017)..



15. kép: Kutatási helyszínek felmérése (Szökrön Péter)

A kastélyt a második világháború után államosították, és 1945-től egymást követően több különböző mezőgazdasági iskolának adott helyet. Az utolsó tanintézmény 2011-ben fejezte be működését a kastély-épületben, amelynek kezelője Szabadkígyós Község Önkormányzata lett. A kastélypark korábban a Szabadkígyósi Tájvédelmi Körzethez tartozott, 1997-től pedig a Körös-Maros Nemzeti Park részét képezte.

2017 júliusában került sor a kastélykert szondázó jellegű kutatására.⁴ A kertkutatás főként a kastély közvetlen környezetére és a kastélypark északi részére koncentrált, mivel ennek a területnek a helyreállítása van a tervezett első ütemben. Ennek során a kerttörténeti dokumentációból már ismert helyszíneket (15. kép) igyekeztünk lokalizálni, s megvizsgáltuk a jelenségek épített szerkezetét, alapozását. Feltárássra kerültek a *pleasure ground* épített részletei: a közepén elhelyezkedő medence alapozása, a kertrészt körbevevő utak és feltehetően kőváza-alapozások. A kastély közvetlen környezetében a teraszra felvezető lépcső, a teraszt körülölelő támfal, valamint egy másik, kisebb betonmedence alapozásait kutattuk (16. kép).

A kerti utakat tekintve arra a következtetésre jutottunk, hogy csupán a kastély négy kapujához vezető főbb utaknak volt épített szerkezete (17. kép), vonaluk így kiserkeszthetővé vált. A mellékutaknak azonban sokszor a szórt gyöngykavicsos felszíne sem volt megfogható, ezek valószínűleg egyszerű földutak voltak, nyírt, magasított gipszével. Az egykori lovaspóló-pálya széléit valószínűleg a későbbi sportpálya futóköre, a tenispályát pedig az odatelepített vízmű roncsolta.

A télikert a kastély épülettömbjének délkeleti részén helyezkedett el a kápolna és az ebédlő falaival határolva. Két irányból volt megközelíthető: a park felől és az ebédlőből. Kőből készült lábazata és a lépcsőfokok

⁴ Munkatársaink voltak Bechtold Ágnes, Németh Zita és Koppány András. A kertkutatáson kívül két árokkal (15–16. árok) a beruházás régészeti érintettségét is vizsgáltuk az itt létesítendő parkoló területén: a Szabadkígyós-Sütőipari Tanműhely (54774) régészeti lelőhely nyugati peremén, melyek régészetileg negatívak lettek.



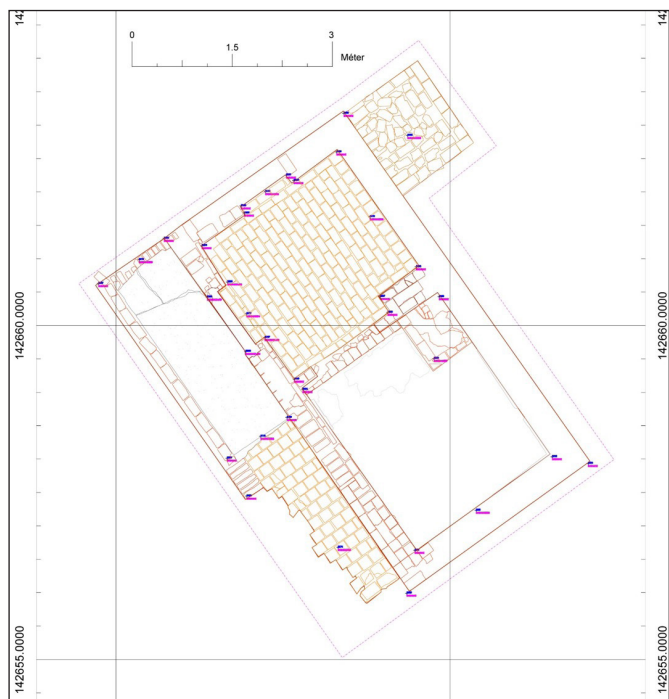
16. kép: A déli nagy díszmedence alapozása és a korábban megcserélt szökőkútja



17. kép: A kastély déli oldala előtt futó út alapozása

ma is láthatók, kialakítása követte a kápolna alaprajzát. Felmenő falait és boltozatos tetőszerkezetét a korabeli fotók tanúsága szerint vas-üveg szerkezet alkotta (13. kép). A vasszerkezetnek egy íves eleme ma is megfigyelhető a kápolna külső falán a homlokzati vakolatba süllyesztve. A télikert területén 2003-ban régészeti kutatás folyt Liska András vezetésével (LISKA 2003). A megtalált maradványok alapján téglafolyosós, meleg levegő keringetésével működő fűtési rendszere az egykori padlószint alatt helyezkedett el 130 centiméterrel, s téglalap alakban futott körbe a télikert padlózata alatt. A 2017-es kutatás során a kő lábazati rész teljes felületére rábontottunk, illetve alaprajzának felmérését végeztük el. Ezen adatok alapján a télikert hiteles helyreállítása lehetővé válhat.

A feltehetően a 20. század elején készült babaházról egy 1940-es évekbeli fotó ismert (14. kép). Helyét 2017 tavaszán terepbejárás során lokalizáltuk, majd feltártuk az épület maradványait. Az 1970-es években összedöntött épület omlási törmelékének eltávolítása után egy északnyugat–délkelet tengelyű, kétosztatú tornácos téglapadlós épület került elő (18. kép). Az épület nyugati fala mentén faoszlopos, téglaburkolatos tornác állt. Az északi, téglapadlós helyiség észak falában fülkés ablakot alakítottak ki. Innen a déli helyiségbe viszonylag széles ajtónyílás vezetett. Eredeti padlója nem maradt meg, ablaka a tornác felé nyílt. A két helyiség közötti osztófal északkeleti végén mindkét helyiségbe benyúló kéménytüzelő szerkezet helyezkedett el. 1945 után a tornácnak az északi helyiséggel párhuzamos részét keskeny előszobává alakították át és téglapadlóját cementtel burkolták. Továbbá egy négyzet alaprajzú kisméretű tárolót építettek a házacska északi sarkához kelet felé (19. kép).



18. kép: A feltárt szabadkígyósi babaház alaprajzi felmérése georeferálva (felmérés: Szökrön Péter; Hegyi Dóra, Nádai Zsófia)

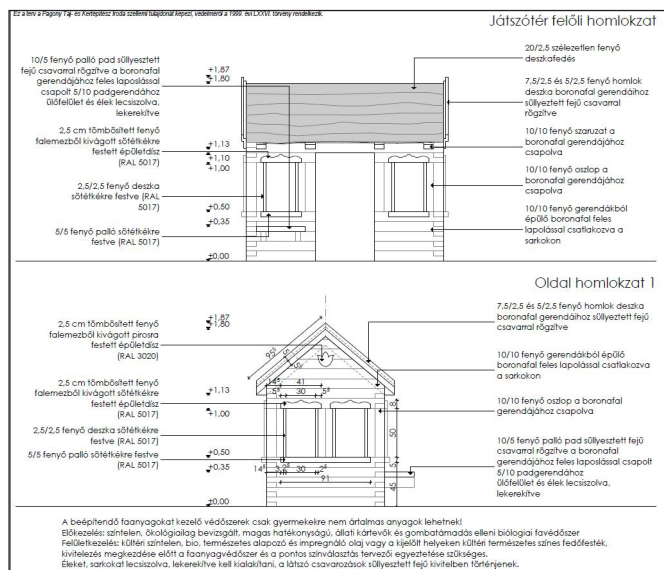
Az ilyen kis kerti pihenőházak, játszóházak jellemzőek voltak a 19–20. századi historikus stílusú kertekre, általában népies jegyekkel díszítve készültek el. A budai királyi kertekben Erzsébet királyné számára építettek a korábbi „holland parasztház” helyén 1898-ban új, magyaros motívumokkal díszített parasztházat. A „magyar ház”-nak is nevezett épületet, amely valójában inkább a svájci típusú villához hasonló stílusú volt, Hauszmann Alajos tervezte. Ehhez a típushoz sorolható a nádasdladányi grófi gyermekek játszóháza is, amely egy nádfedéles, körtornácós, téglalap alaprajzú, két helyiségből álló kis épület volt. Ez volt az ún. magyar gazdaszszonyok nevelőintézete, majd miután a gyerekek felnőttek, egyszerű kerti házként maradt a kert díszé.

A park rekonstrukcióját Herczeg Ágnes és Annus Dóra (Pagony Tájépítész Iroda) tervezték. A park felújítására három ütemben kerül sor, elsőként a közvetlen környezet rekonstrukciójával. A kerti utakat a kutatás alapján felvázolt alárendeltségi rendszerben szőtt burkolattal, illetve fellazított földutakként ala-

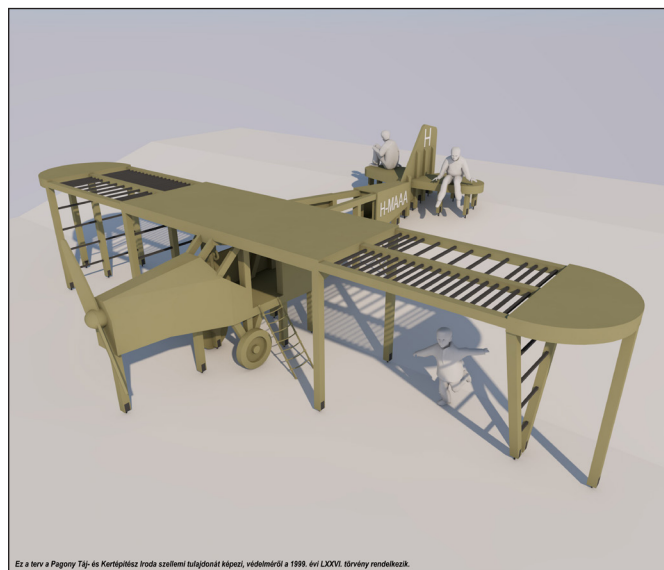


19. kép: A feltárt szabadkígyósi babaház (részletfotók)

kítják ki. Az épített struktúrák – támfalak, lépcsők, medencék és kerti csobogók – alépitményeit megegyező szerkezetben újarakják. A rekonstrukciókon kívül új elem lesz a kert északkeleti részében elhelyezett játszótér a Wenckheim család történetére utaló, egyedi kivitelezésű játékokkal. Az eredeti babaház-alapozások mellett kerül kialakításra egy új faszervezetű épület, amely nem hasonlítani akar a régire, csupán megidézi azt.



20. kép: A tervezett játszótéri játékok: babakáz (Herczeg Ágnes, Révai Virág – Pagony Tájépítész Iroda)



21. kép: A tervezett játszótéri játékok: repülőgép-mászóka (Herczeg Ágnes, Taslavan Róbert – Pagony Tájépítész Iroda)

A játszótér másik egyedi eleme a repülőgép alakú mászóka, amely Wenckheim Dénes Szigfrid szenvedélyére, a repülésre emlékezteti a látogatókat (20–21. kép).

BIBLIOGRÁFIA

SÁROSPATAK:

DANKÓ KATALIN 1984:

Beszámoló a sárospataki városfal kutatásáról. *Archaeologiai Értesítő* 11/2, 237–246.

NOVÁKI GYULA – SÁRKÖZY SEBETYÉN – FELD ISTVÁN 2007:

Borsod-Abaúj-Zemplén megye várai az őskortól a kuruc korig. Magyarország várainak topográfiája 1., 102–105.

SZABADKÍGYÓS:

BECHTOLD, ÁGNES 2017:

Szabadkígyós, kastélypark. Kerttörténeti tudományos dokumentáció. Budavári Ingatlanfejlesztő és Üzemeltető Nonprofit Kft.

LISKA, ANDRÁS 2003:

A szabadkígyósi Wenckheim-kastély télikertjének kutatási dokumentációja. Gyula. „KÖH” Tervtár. Ltsz.: 40234.

LÖVEY ILONA 1981:

Szabadkígyós, kastélypark. Tájak Korok Múzeumok kiskönyvtára 62. Budapest.

VIRÁG ZSOLT 2009:

Békés megye kastélyai és kúriái. Magyar kastélylexikon X. Budapest. www.kastelylexikon.hu/bekes_szabadkigyos_wenckheim.html

JÁMBOR IMRE 2009:

Bevezetés a kertépítészet történetébe. Budapest.