

A MIKHÁZI RÓMAI SEGÉDCSAPATTÁBOR KUTATÁSA

PÁNCZÉL SZILAMÉR-PÉTER, MUSTAȚĂ SILVIA, DOBOS ALPÁR

Mikházán található az egyik legfontosabb római katonai tábor Dacia provincia keleti határa mentén. A római tábor parancsnoki épület (principia) feltárása a közelmúltban kezdődött el. A tábor középpontjában álló épületben a zászlószentély (aedes), a csarnok (basilica), a belső udvar és egyéb adminisztratív célokat szolgáló helyiségek részeit kutatták eddig.

A LELŐHELY

Mikháza/Călugăreni (Maros/Mureș megye, Románia) határában fekszik az egyik legjelentősebb római katonai tábor Kelet-Erdélyben. A mai település délnyugati szélén található (1. ábra). A régészeti lelőhely a Nyárád/Niraj folyó bal partján terül el, kihasználva a Görgényi/Gurghiu hegység és a Sóvidéki dombság/Subcarpații Târnavei Mici nyújtotta természetes védelmet. A keletebbre húzódó római őrtornyokból és más védművekből álló láncolat részeként a tábor látta el a Nyárád és a Szakadát/Săcădat völgyében húzódó római határvonal ellenőrzésének feladatát, amelyben a *barbaricumba* vezető kereskedelmi útvonalalak futottak (2. ábra).

2008 óta különféle célú projektek keretében folyt itt régészeti kutatás, konzerválás, a római Dacia keleti határvonalának és lelőhelyeinek bemutatása, illetve légerégészeti kutatásokat, geofizikai méréseket, épületfelmérést és topográfiai vizsgálatokat is végeztek.¹ A római tábor környéke *Vár/Cetate*, *Vár-tartomány*, *Tündér Ilona vára* és *Óvár* néven volt ismert, a mellette húzódó római utat pedig *Traján útjának*, *Só útjának* és *Köves útnak* is nevezték. Az út északi oldalán, a tábortól északnyugatra, a *Palota*, *Palota melléke* illetve *Strázsaház* néven ismert helyen római fürdő maradványait azonosították.²



1. ábra: A tábor légi felvételen (Pánczél, Szilamér-Péter – Höpken, Constanze – Fiedler, Manuel – Döhner, Gregor – Szabó, Máté – Lenkey, László – Man, Nicoleta: *Forschungen am dakischen Ostlimes zwischen Brâncovenesti und Sărățeni. Der Limes* 8/2 (2014), 26.)

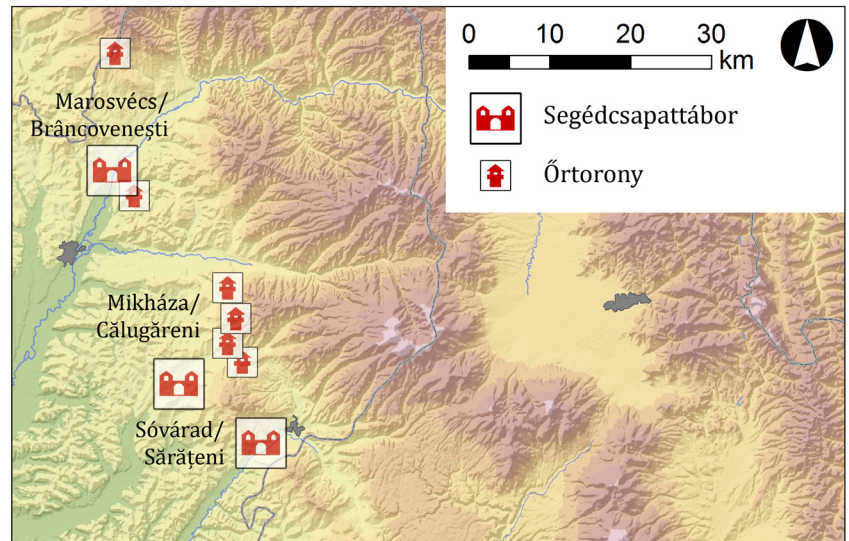
¹ A római határszakasz Mikháza környékére eső részét az alábbi – egymáshoz kapcsolódó – projektek keretében vizsgálták: *A Digitizing the Roman Limes. Sector Brâncovenesti – Sărățeni* nevű projektet a marosvásárhelyi Maros Megyei Múzeum bonyolította, a romániai Oktatási és Kutatási Minisztérium finanszírozásával (CNCSIS-UEFISCDI) 2013 és 2016 között. A projekt non-invazív módszerekre és a meglévő adattári adatok digitalizálására fókuszált.

2013 és 2015 között egy interdiszciplináris kutatócsoport szervezte a *The Roman Limes as a European Cultural Landscape* elnevezésű terepgyakorlatot. Ezt az Erasmus Intenzív Programot (IP) a berlini Humboldt Egyetemen működő Winckelmann Intézet koordinálta régészettel, geofizikával, építészettel és konzerválással foglalkozó oktatók és egyetemi hallgatók részvételével az alábbi intézményekből: Kölni Egyetem, Pécsi Tudományegyetem, Budapesti Műszaki és Gazdaságtudományi Egyetem, ELTE, az erfurti Alkalmazott Tudományok Egyeteme, a kolozsvári Babeș-Bolyai Tudományegyetem, a marosvásárhelyi Petru Maior Egyetem. 2016 óta a Maros Megyei Múzeum, a Kölni Egyetem Régészeti Intézetének, Római Provinciális Régészeti Programja, a berlini Humboldt Egyetem Erasmus Alap, valamint a romániai Kulturális Minisztérium támogatásával végeztek régészeti kutatásokat.

2012 óta a Maros Megyei Múzeum ad otthont a *Roman Limes Route* projektnek, amelyet a romániai Nemzeti Kulturális Alap (AFCN) és a Maros Megyei Tanács a *limes*-szakaszhoz tartozó helyszínek megőrzésének és bemutatásának céljából támogat.

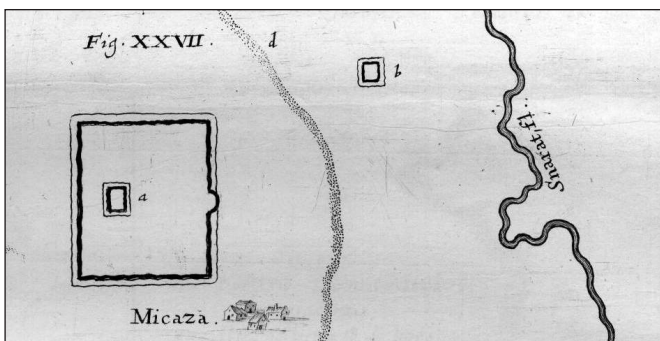
² Paulovics István: *Dacia keleti határvonala és az úgynevezett "dák" ezüstkincsek kérdése/The eastern border of Dacia and the issue of so-called "Dacian" hoards* (Kolozsvár: Minerva, 1944), 32–34; Lazăr, Valeriu: *Repertoriul arheologic al județului Mureș* (Târgu Mureș: Mureș, 1995), 122–124; Pánczél, Szilamér-Péter: *The Roman Fort from Călugăreni (Mureș County, Romania)*. In: *LIMES XXII. Proceedings of the 22nd International Congress of Roman Frontier Studies Ruse, Bulgaria, September 2012*, eds. Vagalinski, Lydmil – Sharankov, Nicolay (Sofia: National Archaeological Institute with Museum, 2015), 910.

A székely legendák és népmesék a gyönyörű tündérhercegnő, Tündérszép Ilona palotájaként emlegetik a lelőhelyet, aki állítólag azért építette az utat is, hogy meglátogassa Gyulafehérvárot (Alba Iulia) – vagyis a római Apulum városi agglomerációjában – élő szerelmét. Amikor ez a történet született, a helyszínen a római romok valószínűleg még láthatók voltak, az út pedig még használatban lehetett. Így magyarázhatták a nagyméretű kőépítmények jelenlétét a kelet-erdélyi tájban, ahol a 20. század elejéig a falvak képét jellemzően a népies fa-, illetve vesszőfonatos-paticsfalu épületek dominálták. A kőépületek eredetére vonatkozó írott források hiánya és a megmagyarázhatatlannak tűnő erőfeszítés arra készítette a történetmesélőket, hogy mitikus alakokkal hozzák összefüggésbe az építményeket.



2. ábra: A római limes Mikháza környéki szakasza
(Készítette: Szabó Máté)

KUTATÁSTÖRTÉNET³



3. ábra: A helyszín alaprajza a kora 18. századból (Marsilius, Aloysius Ferdinandus: *Danubius Pannonico-Mysicus. Observationibus geographicis, astronomicis, hydrographicis, historicis, physicis perlustratus. II, Fig. 27. The Hague: Apud P. Gosse, R. C. Alberts, P. de Hondt – Amsterdam: Apud H. Uytwerf, F Changuion, 1726.*)

A római romokat elsőként a 18. század elején Luigi Ferdinando Marsigli itáliai polihisztor említi.⁴ Neki köszönhető voltaképpen, hogy Mikháza az egyik legkorábban ismert régészeti lelőhely Kelet-Erdélyben. Ő készítette a lelőhely első leírását és helyszínrajzát (3. ábra). Utóbbi a tábort négyszögletes épületként ábrázolja, és a valószínűleg még látható északi kaput (*porta principalis sinistra*) egy félkör jelzi. A tábor belsejében egy négyszögletes alaprajzú épületet jelölt (helyzete alapján feltételezhető, hogy a *principia*).

A 19. század közepén Johann Ferdinand Neigebaur porosz konzul tesz említést több 1847-ben talált, de 1848-ban már elveszett leletről, valamint egy fogadalmi feliratról.⁵ A területen jelentős felméréseket végző Orbán Balázs is ellátogatott a

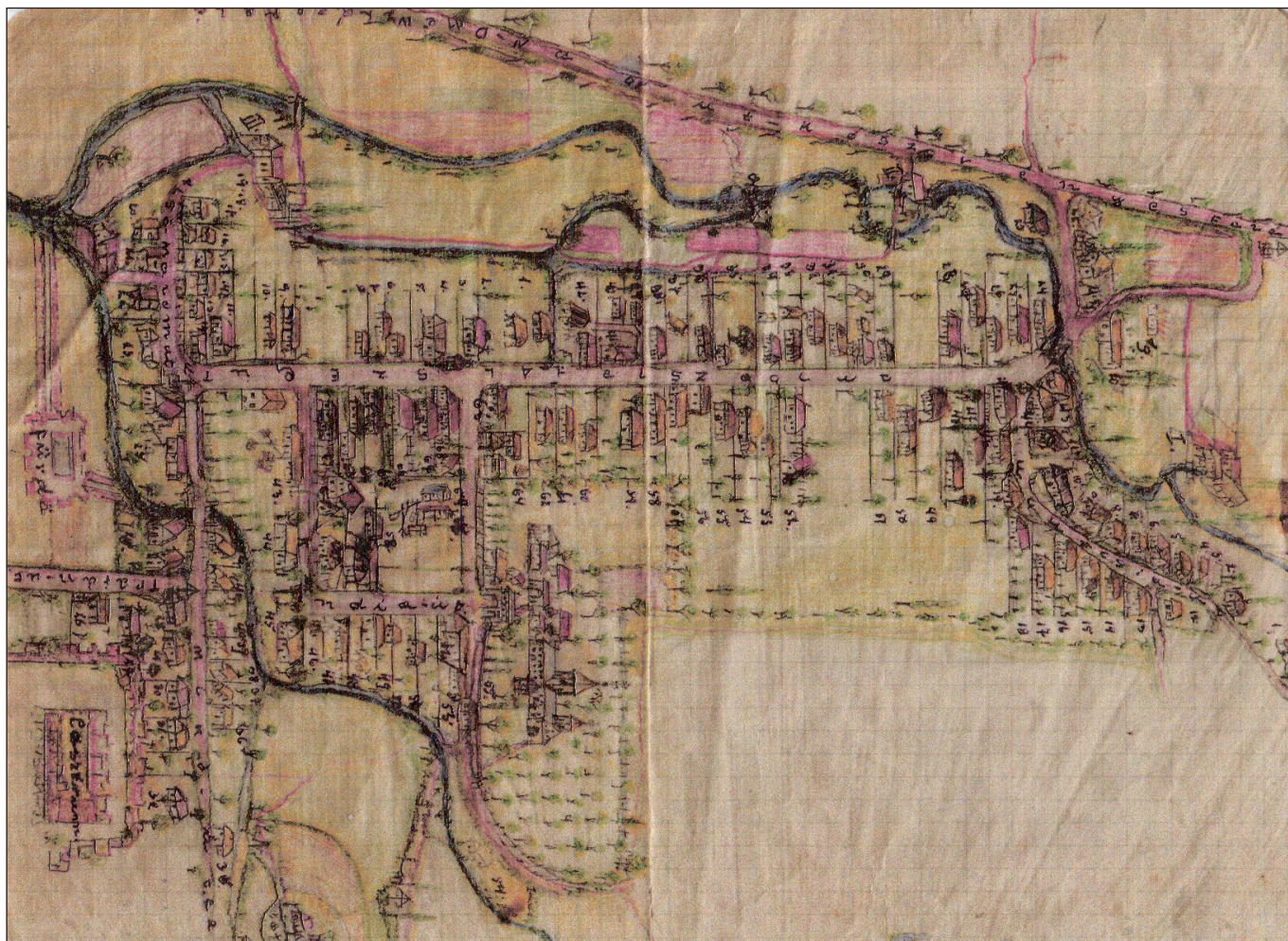
lelőhelyre, és megemlíti, hogy a négyszögletes alaprajzú tábor védőfala és árkai jó állapotban őrződtek meg.⁶ Rögzíti azt a tényt is, hogy a tábor sarkai lekerekítettek, saroktornyosak, az északi és déli falszakasz

³ Részletesebben ld.: Pánczél, Szilamér-Péter: The Roman Fort from Călugăreni (Mureș County, Romania). In: *LIMES XXII. Proceedings of the 22nd International Congress of Roman Frontier Studies Ruse, Bulgaria, September 2012*, eds. Vagalinski, Lydmil – Sharankov, Nicolay (Sofia: National Archaeological Institute with Museum, 2015), 909–916.

⁴ Marsilius, Aloysius Ferdinandus: *Danubius Pannonico-Mysicus. Observationibus geographicis, astronomicis, hydrographicis, historicis, physicis perlustratus* (The Hague: Apud P. Gosse, R. C. Alberts, P. de Hondt – Amsterdam: Apud H. Uytwerf, F Changuion, 1726), II, 59–60, Fig. 27.

⁵ Neigebaur, Johann Ferdinand: *Dacien aus den Ueberresten des klassischen Alterthums, mit besonderer Rücksicht auf Siebenbürgen* (Kronstadt: Johann Gött, 1851), 247–249; CIL III, 944; ILS 3748; IDR III-4, 215.

⁶ Orbán Balázs, *A Székelyföld leírása. Történelmi, régészeti, természetrajzi s népmeszei szempontból* (Pest: Ráth Mór, 1870), IV, 88–89.



4. ábra: Mihăța Lokody Antal pater által készített alaprajza (Pánczél, Szilamér-Péter: *The Roman Fort from Călugăreni (Mureș County, Romania)*. In: *LIMES XXII. Proceedings of the 22nd International Congress of Roman Frontier Studies Ruse, Bulgaria, September 2012*, szerk. Vagalinski, Lydmil – Sharankov, Nicolay, 911, Fig. 2. Sofia: National Archaeological Institute with Museum, 2015.)

közepén két kapu nyílik (valószínűleg a *porta principalis sinistra* és a *porta principalis dextra*), valamint hogy a tábor közepén álló rom (valószínűleg a *principia*) a parancsnoki épülettel (*praetorium*) és a kaszárnyaépületekkel azonosítható.

Az első ásásokra 1878 tavaszán került sor a táborban, Kovács Ferencz marosvásárhelyi apátplébános – és jól ismert régiséggyűjtő – vezetésével. Az ásásokról csak Deák Farkas történész összegző jelentéséből tájékozódhatunk.⁷ Eszerint a *porta principalis sinistra* részeit tárták fel, ahol azonosították a kapuhoz tartozó küszöb maradványait, valamint vélhetően egy faajtóhoz tartozó vasalásokat. Ezen kívül 2 méter mélységben egy durván faragott, fekvő sírvédő oroslán került elő. Az ásás során még egy töredékes sírfeliratot, egy pajzsdudort (*umbo*), és egyéb leleteket is találtak.⁸

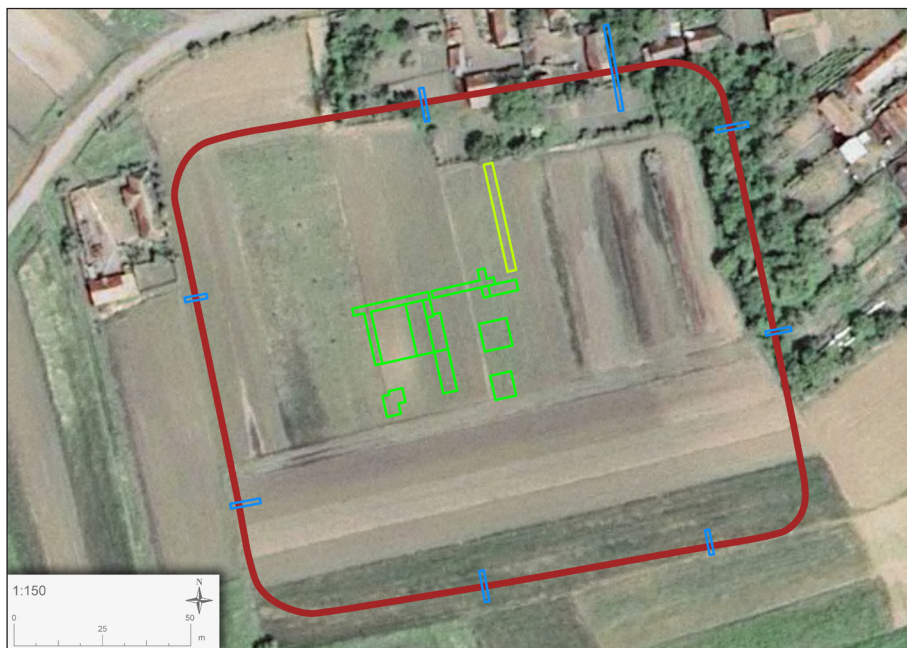
Marosvásárhely egyik magángyűjteményében őrződött meg egy ferences szerzetes, Lokody Antal atya által készített 1901-es térkép, amely Mihăța falut ábrázolja 1885 körül (4. ábra). A térkép bal oldalán a tábor északi, keleti és déli védőfalának részeit ábrázolták, középen egy nagyméretű épülettel, amely valószínűleg a *principia* vagy a *praetorium*, vagy esetleg mindkettő.

A római Dacia történetét vagy a régió hadtörténetét összefoglalóan tárgyaló 19. század eleji és 20. századi tanulmányokban Mihăzát a provincia katonailag fontos helyszínei között említik. Sírfeliratok töredékeit is közölték ekkoriban, amelyek disztichonban íródtak.⁹

⁷ Deák Farkas, A mikházi ásások/The excavations from Mihăța. *Archaeologiai Értesítő* 12 (1878), 267–269.

⁸ A feliratokat ld. CIL III, 7716 = 12552; IDR III-4, 217.

⁹ CIL III, 7716 = 12552; IDR III-4, 216.



5. ábra: A katonai tábor alaprajza és az ásatás (Készítette: Laczkó Nándor)

Paulovics István régész a keleti *limes* mentén 1942-ben végzett terepbejárása során látogatott el Mikházára, és terepi megfigyelései alapján leírta a tábor pontos helyzetét, valamint a lelőhely alaprajzát is közölte.¹⁰ A már ismert adatok összefoglalásán és korrigálásán kívül megemlíti, hogy látogatásakor a tábor délnyugati sarka még kisebb halom formájában látható volt.

Az első szisztematikus régészeti ásatásra 1961-ben került sor Dumitru Protase vezetésével. A nyolc kutatóárok célja (késsel jelölve – 5. ábra) az volt, hogy meghatározzák a tábor körvonalát és kronológiai fázisait.

A védőfalakat átvágták, és megállapították, hogy a tábor főkapuja, a *porta praetoria* kelet felé nyílt, illetve hogy a tábor területe megközelítőleg 2,25 ha.¹¹ Egy, a tábor északi oldalán minden egyes védelmi elemet átvágó árok metszete alapján megállapították, hogy létezett itt egy korai, 2. századra keltezett palánktábor, valamint egy későbbi, kőből épült fázis is.¹²

2004-ben a Maros Megyei Múzeum a tábor északkeleti részén kezdett régészeti kutatásokat Nicoleta Man vezetésével. A kutatóárok (sárgával jelölve – 5. ábra) átvágták a *via principalis*-t, valamint az út víz-elvezető árkat és egy hosszú, hathelyiséges épületet, amely valószínűleg egy legénységi barakk lehetett.¹³

A 2008-ban végzett geomágneses mérések a tábor legnagyobb részét lefedték. A szerzők értelmezése szerint a lelőhely a római katonai táborok minden tipikus jegyét magán hordozza.¹⁴

A Mikházán talált *CPAI* rövidítéssel ellátott bélyeges építőtéglák alapján nemrég arra a következtetésre jutottak, hogy egy gyalogos segédcsapat, a *cohors I Augusta Ituraeorum* állomásozhatott a táborban a teljes 2. és 3. század folyamán, és a *legio XIII Gemina* valamint a *cohors I Alpinorum* bélyegeit viselő téglák az ideküldött erősítésre utalnak.¹⁵

¹⁰ Paulovics, István: *Dacia keleti határvonala és az úgynevezett "dák" ezüstkincsek kérdése/The eastern border of Dacia and the issue of so-called "Dacian" hoards* (Kolozsvár: Minerva, 1944), 32–38, 5. kép.

¹¹ Protase, Dumitru: *Castrul roman de la Călugăreni (r. Târgu Mureș). Săpăturile din anul 1961. Acta Musei Napocensis 2* (1965), 209–214.

¹² Protase, Dumitru: *Castrul roman de la Călugăreni (r. Târgu Mureș). Săpăturile din anul 1961. Acta Musei Napocensis 2* (1965), 212.

¹³ S1 kutatóárok, lásd Man, Nicoleta – Crișan, Coralia – Cioată, Daniel: 64. Călugăreni, com. Eremitu, jud. Mureș. Punct: *Castrul Roman. Cronica Cercetărilor Arheologice din România. Campania 2004* (2005), 101–102; Man, Nicoleta, *Ceramica șampilată descoperită în castrul roman de la Călugăreni. Marisia 28* (2006), 113–117.

¹⁴ Popa, Alexandru – Cociș, Sorin – Klein, Christina – Gaiu, Corneliu – Man, Nicoleta: *Geophysikalische Prospektionen in Ostsevenbürgen. Ein deutsch-rumänisch-moldauisches Forschungsprojekt an der Ostgrenze der römischen Provinz Dacia. Ephemeris Napocensis 20* (2010), 108–110, 124, Abb. 10–12.

¹⁵ Piso, Ioan – Marcu, Felix: *La cohors I Augusta Ituraeorum en Dacie. Acta Musei Napocensis 43–44/I* (2006–2007 [2008]), 167–176; Sidó, Katalin – Ötvös, Koppány Bulcsú: *New types of Roman stamped tiles from Călugăreni*, In: *Archaeologia Transylvanica. Studia in honorem Stephani Bajusz*, eds. Dobos, Alpár – Petruț, Dávid – Berecki, Sándor – Vass, Lóránt – Pánczél, Szilamér Péter – Molnár-Kovács, Zsolt – Forisek, Péter (Cluj-Napoca – Târgu Mureș – Budapest: Transylvanian Museum Society – Mureș County Museum – Martin Opitz, 2015), 175–187.

A PARANCSNOKI ÉPÜLET RÉGÉSZETI KUTATÁSA A KÖZELMÚLTBAN

2011 óta a római tábor (A terület) parancsnoki épületében (*principia*), a fürdőben (B terület), és a katonai településen (C terület) került sor régészeti kutatásra. Ezek az ásatások még folyamatban vannak, a terepi kutatások eredményeit előzetes ásatási jelentésekben és rövidebb dolgozatokban lettek közzétéve.¹⁶

A mikházi római tábor parancsnoki épületének régészeti feltárási stratégiáját két szempont határozta meg: az épület tudományos kutatásának, valamint az alaprajz és a járósíntek részletes felmérésének igénye. Ezek az információk ugyanis szükségesek a régészeti park jövőbeni fejlesztéseként a maradványok fölé emelendő védőépületek tervezése szempontjából.

Az öt ásatási évad során (zölddel jelölve – 5. ábra) főképp az épület északnyugati traktusát jelentő *aedest*, két hátsó helyiséget, a *basilica* északi felét és az udvar egy részét tárták fel. Ezzel egyidőben a terepmunka azonosította a külső járósínteket minden oldalon, illetve az épület négy sarkának pontos helyét is. Ez azért is volt szükséges, mert a jelentős modern bolygatás következtében ez az információ nem volt egyértelműen érzékelhető a geofizikai méréseken.

A lelőhely a modern beavatkozások következtében jelentősen károsodott – értve ezalatt egyaránt rablótevékenységet, amely legfőképp a parancsnoki épület külső falait érintette, illetve jelenkori mezőgazdasági tevékenységet, amely a tábor területén az utóbbi évszázadban folyt. Emiatt a római kor egyes korszakait reprezentáló kultúrrétegek csak részletekben maradtak meg, és csak bizonyos mértékben voltak dokumentálhatók. Az azonosított pusztulási rétegek legtöbb esetben az elsődleges régészeti kontextus modern kori újradeponálását jelentik.

Az épület egészét tekintve az ásatások két építési fázist mutattak ki: egy korábbi faépületet, amelyet a kutatás jelen állása szerint az épület északnyugati részén volt azonosítható, és a későbbi, kőből emelt épületet. A két fázis abszolút kronológiáját nem lehetett meghatározni, ugyanis sem az épületnek, sem az elpusztult faszerkezetnek nem kerültek elő datálható elemei. A kőépületen két építési technikát alkalmaztak. A *principia* külső falainak alapozásai a zászlószentéllyel (*aedes*), a hátsó hivatali helyiségekkel és a *basilicával* egyetemben szabálytalan alakú, véletlenszerűen rakott, faragatlan vulkáni kövekből, folyami hordalékkövekből és habarcsból álltak (ún. *opus incertum* technika). Az udvart körülvevő részen, a *via principalis* irányában agyagba fektetett kövezett alapot találunk: erre húzták fel a fa-vályogszerkezetet. Általános megfigyelésként elmondható, hogy a kőből épült *principia* minden, a kutatás által eddig érintett része tűz következtében pusztult el.

A *principia* régészeti kutatása az épület nyugati részének vizsgálatával kezdődött (6. ábra). Az *aedestől* északra két irodahelyiség lett azonosítva. A belül apszis alakú *aedes* nem került teljes egészében felszínre

¹⁶ Pánczél, Szilamér-Péter – Höpken, Constanze – Fiedler, Manuel – Döhner, Gregor – Szabó, Máté – Lenkey, László – Man, Nicoleta: Forschungen am dakischen Ostlimes zwischen Brâncovenesti und Sărățeni. *Der Limes* 8/2 (2014), 23–27; Man, Nicoleta – Cioată, Daniel: Archaeological researches in the military vicus from Călugăreni. *Marisia* 32 (2012), 85–99; Man, Nicoleta – Cioată, Daniel – Crișan, Coralia – Pánczél, Szilamér – Cociș, Sorin: Călugăreni, com. Eremitu, jud. Mureș. Punct: 8. Vicusul castrului roman de la Călugăreni. *Cronica Cercetărilor Arheologice din România. Campania 2011* (2012) 34–37, 368; Man, Nicoleta – Cioată, Daniel – Crișan, Coralia – Pánczél, Szilamér – Cociș, Sorin: 10. Călugăreni, com. Eremitu, jud. Mureș. Punct: Vicusul castrului roman de la Călugăreni. *Cronica Cercetărilor Arheologice din România. Campania 2012* (2013) 36–38, 311; Man, Nicoleta – Pánczél, Szilamér – Cioată, Daniel – Crișan, Coralia – Cociș, Sorin – Fiedler, Manuel – Stürmer, Veit: 23. Călugăreni, jud. Mureș. Punct: Vicusul castrului roman de la Călugăreni. *Cronica Cercetărilor Arheologice din România. Campania 2013* (2014) 37–38, 281–284; Man, Nicoleta – Pánczél, Szilamér – Cioată, Daniel – Fiedler, Manuel – Crișan, Coralia – Cociș, Sorin – Mustață, Silvia – Dobos, Alpár – Vass, Lóránd – Sidó, Katalin – Ötvös, Koppány – Petruț, Dávid: 18. Castrul roman, termae și vicusul militar de la Călugăreni, jud. Mureș. Punct: Castrul roman, termae și vicusul militar. *Cronica Cercetărilor Arheologice din România. Campania 2014* (2015) 45–47, 336–340; Man, Nicoleta – Pánczél, Szilamér – Cioată, Daniel – Fiedler, Manuel – Crișan, Coralia – Cociș, Sorin – Mustață, Silvia – Dobos, Alpár – Vass, Lóránd – Sidó, Katalin – Ötvös, Koppány – Petruț, Dávid: 7. Călugăreni, jud. Mureș. Punct: Castrul roman, termae și vicusul militar de la Călugăreni. *Cronica Cercetărilor Arheologice din România. Campania 2015* (2016) 22–24; Man, Nicoleta – Pánczél, Szilamér – Cioată, Daniel – Fiedler, Manuel – Bonta, Coralia – Mustață, Silvia – Dobos, Alpár – Vass, Lóránd – Sidó, Katalin – Ötvös, Koppány – Petruț, Dávid – Daczó, Levente – Nyulas, Dorottya – Burkhardt, Britta – Grunwald, Marie-Hélène – Höpken, Constanze: 15. Călugăreni, com. Eremitu, jud. Mureș. Punct: Castrul roman, termae și vicusul militar de la Călugăreni. *Cronica Cercetărilor Arheologice din România. Campania 2016* (2017) 37–39.

az ásátás során, déli végét jelenleg csak a geofizikai felmérés alapján feltételezhetjük. Belseje padlózott, habarcsba kevert kisméretű cserép- és tégladarabokkal, amelyet döngöléssel egyengettek el (ún. *opus signinum* technika), de a modern kori bolygatások jelentősen érintették. A két északabbi helyiségnek egyszerű agyagpadlója volt. Az elsőben, amely közvetlenül az *aedes* mellett állt, a helyiség közepén téglalapozást találtunk, amelyet valószínűleg egy mobil tűzhely számára alakítottak ki. A helyiség ablaka a nyugati falon volt, ennek töredékei a padlón kerültek elő. A beltérben talált cölöplyukak egy polcrendszer tarthattak, amelyeken a katonai egység levéltárát tárolták. A második helyiségből eddig nem került elő olyan lelet vagy jelenség, amely alapján meg lehetne állapítani annak funkcióját. Az első irodahelyiség bejárata közvetlenül a *basilicából* nyílt, a másodiké pedig az első helyiségből. A bejáratok nyomai nem őrződtek meg, de a két küszöb lenyomata, amelyeket a modern kori fosztogatás távolított el a helyükről, dokumentálható volt az ásátás folyamán. Az *aedest* is a *basilica* felől lehetett megközelíteni egy kisméretű monumentális bejáraton keresztül, amelynek falazott alapja valószínűleg egy fából, vagy vályogból készült kerítés számára épült. Az *aedest* délről két négyzet alaprajzú, téglából és kövekből rakott alapozás határolta, amelyekre igen valószínű, hogy fogadalmi oltárokat helyezhettek. Mivel a zászlószentély középtengelye egyben az épület középtengelye is, várható, hogy amint az ásátás dél felé bővül, egy hasonló kis építményt azonosíthatunk majd ott is. Az épület délnyugati sarkának lokalizálása véget ért folytatott 2016-os ásátás során azonosítottuk a legdélebbi irodahelyiség egyes részeit. A helyiség belsejét valamikor kettéosztották egy vékonyabb fallal, amely egy 1,1 méter széles, talán folyosóként, vagy lépcsőként használt teret választott le a sarokban. A *basilica* területéből eddig több, mint 100 m² került feltárára. E helyiséget masszív tető fedte, amelynek darabjait részlegesen megtaláltuk a helyiség belsejébe,



6. ábra: Az ásátási terület és az *aedes* 2013-ban (Pánczél, Szilamér-Péter – Höpken, Constanze – Fiedler, Manuel – Döhner, Gregor – Szabó, Máté – Lenkey, László – Man, Nicoleta: *Forschungen am dakischen Ostlimes zwischen Brâncovenesti und Sărățeni*. *Der Limes* 8/2 (2014), 26.)



7. ábra: Az ásátás 2016-ban (Fotó: Pánczél, Szilamér-Péter)

illetve az épülettől északra és keletre lévő udvarra és kavicsos sétányra zuhanva. Az eddigi kutatás a későbbi jelenségekre, azaz az épület felhagyásával összefüggésbe hozható rétegekre (bontási és pusztulási rétegek), valamint a kőből épült *basilica* járószintjére fókuszált (7. ábra).

A fent említett intenzív modern használat következtében a későbbi fázisokhoz köthető jelenségek nem őrződtek meg kielégítően. Emiatt a *basilicában* lévő, a parancsnok számára fenntartott szónoki emelvény is csak részlegesen maradt fent. Ugyanakkor a *basilica* északi végében talált építmény szerkezeti elemei arra utalnak, hogy a kőépülethez tartozó fázis során a szónoki emelvény az épületnek ugyanabban a részében foglalt helyet, ahol a faépülethez



8. ábra: A favázás építmény szónoki emelvénye
(Fotó: Pánczél, Szilamér-Péter)

meglétére. A helyiség belseje, beleértve a mennyezetet is, tapasztott volt. A padló agyagból készült és valószínűleg fapallókkal burkolták, legalábbis részben, ám ezek valamikor elégték (8. ábra). A szónoki emelvény valószínűleg a fa *basilica* északnyugati sarkában állhatott, de a faépítésű fázis pontos alaprajzát még tovább szükséges bővíteni nyugati irányban a következő ásatások folyamán.

A kutatás jelen állása szerint a *principia* épületének keleti (a *via principalis* felé eső) részére vonatkozó információink szórványosak. A kutatóárkok, amelyeket az épület bejáratának, valamint északkeleti és délkeleti sarkának lokalizálása céljából nyitottunk, olyan adatokat is szolgáltatottak, amelyek összefügsbe hozhatók egy, az épület előtt álló *porticussal*. Az épület körüli területen minden oldalon utak és kavicsos sétányok voltak azonosíthatók.

A “TIME BOX” PAVILONOK A RÉGÉSZETI PARKBAN

2015-ben a helyi és a megyei hatóságokkal együttműködésben tettük meg az első lépéseket azzal kapcsolatban, hogy a mezőgazdasági hasznosítást beszüntessék egy néhány hektár nagyságú területen annak érdekében, hogy megkezdhessük egy Régészeti Park kialakítását Mikházán. A parkot a Maros Megyei Múzeum kezeli, célja pedig, hogy védelmet nyújtson a feltáratlan régészeti jelenségeknek, s egyúttal lehetőséget kínáljon arra, hogy a feltárt maradványok konzerválására és bemutatására vonatkozó koncepciókat kialakítsuk.¹⁷ A park megnyitásától kezdve információs táblák tájékoztatják a látogatókat a lelőhely főbb látnivalóiról, 2016 óta pedig két, “Time Box-ra”, vagyis “Időkapszulára” keresztelt faépület ad helyet a lelőhelyről szóló állandó kiállításnak. A pavilonok a park első épületei, terveik a BME hallgatói versenypályázatának keretében készültek. A cél az volt, hogy egy szokatlan tér segítségével innovatív megoldás szülessen a Mikházán található római romok bemutatására, amely lehetővé teszi, hogy



9. ábra: A “TIME BOX” pavilonok és a kutatócsoport 2017-ben (Fotó: Pánczél, Szilamér-Péter)

¹⁷ A régészeti park fejlesztésének építészeti koncepciójáról lásd: Gaul, Cicelle – Sági, Gergely – Vasáros, Zsolt (szerk.): *Identitás és kultúra : Identity and Culture*. Ipartanszék füzetek No. 1 (Budapest: BME, 2014); Gaul, Cicelle – Vasáros, Zsolt (szerk.): *Identitás és kultúra² : Identity and Culture²*. Ipartanszék füzetek No. 3 (Budapest: BME 2015); Gaul, Cicelle – Vasáros, Zsolt (szerk.): *Identitás és kultúra³ : Identity and Culture³*. Ipartanszék füzetek No. 4 (Budapest: BME 2016).

tartozó fázisban is, vagyis a helyiség északnyugati sarkában, a nyugati falhoz csatlakozva. Az udvarral kapcsolatban elmondható, hogy a külső járószintek sokkal alacsonyabban húzódtak a *basilicához* képest, az északi és déli oldal mentén pedig az ásatások újabb helyiségeket, valamint azok előterében egy *porticust* azonosítottak.

A *principia* előterében elhelyezkedő faszervezetű építményt a 2014-es ásatás folyamán dokumentáltuk először. A római táborok parancsnoki épületeinek korai, faépületes fázisának meglétére vonatkozó adatok ritkasága miatt itt részletesebb kutatást kellett kezdeni. A későbbi ásatásoknak köszönhetően fény derült egy fa-vályog falú, a déli oldalon a teherbírás végett cölöpsorral megerősített szónoki emelvény

Pánczél Szilamér-Péter, Mustață Silvia, Dobos Alpár • A mikházi római segédcsapattábor kutatása

a látogatók elvonatkoztatassanak a jelentől és egy időutazáson vegyenek részt. A pavilonok azóta a régészeti park emblemikus épületeivé, a vidéki környezet kedvelt tájékozódási pontjaivá váltak (9. ábra).

A pavilonokban látható kiállítás a római katonai tábor és az itt állomásozó katonai egységet, illetve a fürdő a tisztálkodás kérdéseit mutatja be. A látogatók betekintést nyerhetnek a Mikházán folyó régészeti kutatások eredményeibe és a *limes* menti polgári és katonai élet különféle aspektusaiba is.

IRODALOM

HÖPKEN, CONSTANZE – PÁNCZÉL, SZILAMÉR-PÉTER – SZABÓ, MÁTÉ – SZABÓ, ANDRÁS – FIEDLER, MANUEL – DÖHNER, GREGOR – KOSZA, ANTAL

Wachtürme am Dakischen Ostlimes zwischen Brâncovenesti und Călugăreni, Kreis Mureș, Rumänien. *Archäologisches Korrespondenzblatt* 46/2 (2016), 241–254.

PÁNCZÉL, SZILAMÉR-PÉTER

The Roman Fort from Călugăreni (Mureș County, Romania). In: *LIMES XXII. Proceedings of the 22nd International Congress of Roman Frontier Studies Ruse, Bulgaria, September 2012*, eds. Vagalinski, Lydmil – Sharankov, Nicolay, 909–916. Sofia: National Archaeological Institute with Museum, 2015.

PÁNCZÉL, SZILAMÉR-PÉTER – HÖPKEN, CONSTANZE – FIEDLER, MANUEL – DÖHNER, GREGOR – SZABÓ, MÁTÉ – LENKEY, LÁSZLÓ – MAN, NICOLETA

Forschungen am dakischen Ostlimes zwischen Brâncovenesti und Sărățeni. *Der Limes* 8/2 (2014), 23–27.

POPA, ALEXANDRU – COCIȘ, SORIN – KLEIN, CHRISTINA – GAIU, CORNELIU – MAN, NICOLETA

Geophysikalische Prospektionen in Ostsiebenbürgen. Ein deutsch-rumänisch-moldauisches Forschungsprojekt an der Ostgrenze der römischen Provinz Dacia. *Ephemeris Napocensis* 20 (2010), 108–110, 124, Abb. 10–12.

SIDÓ, KATALIN – ÖTVÖS, KOPPÁNY BULCSÚ

New types of Roman stamped tiles from Călugăreni, In: *Archaeologia Transylvanica. Studia in honorem Stephani Bajusz*, eds. Dobos, Alpár – Petruț, Dávid – Berecki, Sándor – Vass, Lóránt – Pánczél, Szilamér Péter – Molnár-Kovács, Zsolt – Forisek, Péter, 175–187. Cluj-Napoca – Târgu Mureș – Budapest: Transylvanian Museum Society – Mureș County Museum – Martin Opitz, 2015.