

## ŐSKORI KÖZPONT A ZALA FELETT

### Az újabb kutatások eredményei Zalaszentiván-Kisfaludi-hegyen

SZÁRAZ CSILLA<sup>1</sup>

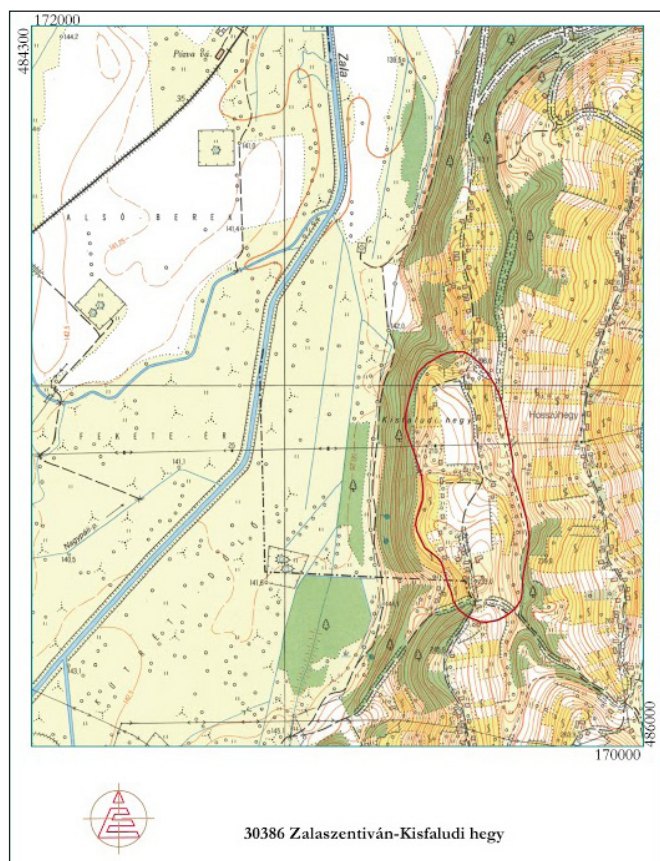
*Zalaszentiván-Kisfaludi-hegy lelőhely régóta ismert a régészeti szakirodalomban mint őskori magaslati település. Az utóbbi időben, 2004 és 2015 között több új információ is napvilágot látott a lelőhelyről. 2004–2005-ben megelőző régészeti feltárás, 2010-ben légi régészeti kutatás, 2015-ben pedig fémkereső műszerrel végzett felderítés érintette a magaslati település területét. Az alábbiakban az új eredmények rövid összefoglalására, bemutatására törekszem.*

A több mint 130 éve ismert régészeti lelőhelyet 1885-ben Lipp Vilmos, a környék kiváló ismerője, a Vas Megyei Régészeti Egylet megalapítója írta le először.<sup>2</sup> A Zalaegerszeg Csácsbozsok városrészétől északkeletre fekvő őskori magaslati település közigazgatásilag már Zalaszentiván határához tartozik. A Zala folyó széles, lapos, többnyire mocsaras árteréből meredeken kiemelkedő Kisfaludi-hegy észak-déli irányú keskeny, hosszú vonulatát nyugat felől a Zala ártere, kelet felől pedig egy mély, meredek oldalú völgy, az ún. „Várvölgy” övezi (1. kép).

A lelőhely a magaslati település központi fekvése és az eddig előkerült fémleletek révén a hazai és a külföldi kutatók széles körében ismert. Az innen származó őskori leletek a késő bronzkor (Kr. e. 1400/1300 – 900/800), a kora vaskor (Kr. e. 900/800 – Kr. e. 400) és a kelták időszakából (Kr. e. 400 – Kr. születése) származnak. Eddigi ismereteink alapján úgy tűnik, hogy a lelőhely a késő bronzkori halomsíros és az urnamezős kultúra idején élte virágkorát.

Ezen a területen találta Máta János zalaegerszegi lakos 1920-ban azt a négy karterkeresből és egy tokos baltából álló, a Kr. e. 14. századra datálható híres bronzdepót (3. kép), amely napjainkban a Göcseji Múzeum állandó kiállításában tekinthető meg. A fémleletek mellett egy bronzlándzsa előállítására szolgáló homokkő öntőforma (4. kép) is egyértelműen arra utal, hogy a magaslati település hasonlóan fontos központi fémműves település volt a késő bronzkorban, mint például a Nyugat-Dunántúlon a Ság-hegy, Velem-Szent Vid-hegy vagy Várvölgy-Nagyláz-hegy.

A földvár régészeti kutatása már az 1960-as években megkezdődött, s mint hazánkban megannyi más földvárat, elsőként ezt is Nováki Gyula mérte fel.<sup>3</sup> Az őskori település a hegy közepe táján van. Helyét két, eredetileg természetes eredetű vízmosás határozza meg. Az egyik az ún. „Szentkút” felett van, a másik a Csácsbozsok feletti magasabb hegytetőtől választja el a magaslati települést, melynek területe szabálytalan,



1. kép: Zalaszentiván-Kisfaludi-hegy lelőhely. EOVI:1000

<sup>1</sup> Thúry György Múzeum, Nagykanizsa

<sup>2</sup> Nováki Gyula: Zur Frage der sogenannten „Brandwälle” in Ungarn. *ActaArchHung* 16 (1964), 120.

<sup>3</sup> Nováki Gyula: Zur Frage der sogenannten „Brandwälle” in Ungarn. *ActaArchHung* 16 (1964), 119–131.



2. kép: Légi felvétel Zalaszentiván-Kisfaludi-hegy lelőhelyről. Készítette Czajlik Zoltán (ELTE BTK Régészettudományi Intézet) 2010. április 9-én.

hosszúak. Támadás szempontjából a nyugati és a keleti oldal a természetes meredek lejtő miatt nehezen volt megközelíthető, ezért alig jöhetett számításba. Észak és dél felől azonban aránylag könnyen támadható volt. Ennek megfelelően a településnek ezen a két végén találunk és láthatunk erősítésvonalakat, mély árkot. Különösen a déli oldalon még ma is markánsan kivehető az egykori sánc.

3,5 hektárnyi kiterjedése miatt a lelőhelynek máig csupán nagyon kis része mondható feltártnak. A föld-sáncsal körülvett, hatalmas erősítmény kutatására az ásások mellett a levegőben és a felszínen az elmúlt években újabb módszerek is bevetésre kerültek, melyek különösen eredményesnek bizonyultak.

Czajlik Zoltán (ELTE BTK Régészettudományi Intézet) 2010 tavaszán végzett légirégészeti kutatásai révén ma már a földvár egészéről és környezetéről is rendelkezünk olyan nagy felbontású légifotókkal (2. kép), amelyek segítségével az jobban elemezhető, és megnyílt a lehetőség a korabeli magaslati településekkel való összehasonlításra. A légifotókról is kitűnik a lelőhely kedvező fekvése. Az impozáns, természetes magaslat, melyet lakói mesterségesen is megerősítettek, a Zala folyó ártere fölött magasodik, a folyóvölgy platójáról jól belátható. A légifotó és a terepen tett megfigyelések megerősítik, hogy a késő halomsíros és az urnamezős időszak folyamán a környék sík településeinek, kereskedelmi útjainak ellenőrzése tekintetében is központi település lehetett a zalaszentiváni Kisfaludi-hegy.

A terepi kutatások fontos eleme volt a 2004–2005-ben a lelőhelyen a szerző vezetésével folytatott megelőző régészeti feltárás, mely a dombtető középvezetékén húzódó, a légifotón is látható földút (2. kép) nyomvonalának érintett szakaszán zajlott.<sup>4</sup> Vízfűtő-hálózat építése indokolta a kutatást, mely több új információval is szolgált. A feltárás mindössze 1,8 méter szélességben folyhatott, de átszelte hosszában a

<sup>4</sup> A lelőhelyen korábban két feltárás is folyt. Első ízben Nováki Gyula ásott itt 1960-ban, ő a földvár belsejében húzódó égetett sáncot kutatta meg. 1977-ben Fekete Mária végzett leletmentő-hitelesítő ásást a területen.



3. kép: Zalaszentiván-Kisfaludi-hegy lelőhelyről származó, 1920-ban talált, bronzkincs. Göcseji Múzeum, Zalaegerszeg

lelőhely több mint kétharmadát. Az ásás megerősítette a település késő bronzkorban, kora vaskorban és a vaskorban, a kelták idején betöltött központi szerepét.

A késő bronzkor időszakából tűzhelyek, gödrök, nagyobb méretű sekély objektumok – valószínűleg félig földbe mélyített házak nyomai – és nagy mennyiségű kerámiaanyag került elő. A település középső részén a régészeti réteg elérte a négy métert. A széles fekete kultúrrétegben elszenült gerendák nyomai, nagyméretű tűzhelyek sütőfelületei tárultak fel. Az ásási felület korlátozott szélessége a település szerkezetéről megtudható információkat behatárolta ugyan, de egyértelműen bizonyította azt, hogy a magaslati településen intenzív élet folyt és a terület folyamatosan lakott volt a késő bronzkor időszakában. Jelentős háziipari tevékenységgel számolhatunk, a tűzhelyek sütőfelületei, az itt előkerült fazekak, a nagy mennyiségű kerámiatöredék komoly edénművességre utal.

A feldolgozásra váró, jelentős méretű leletanyag és a korábban előkerült, homokkőből készült lándzsa öntőminta (4. kép), a közel száz éve előkerült bronztárgyak (3. kép) mennyisége és minősége bizonyossá tette, hogy ezen a központi településen bronzfeldolgozás is folyt. Feltételezhető volt, hogy a földvár mintegy 500 méter hosszú sík platója további fémtárgyakat rejt. Ezek felkutatása érdekében 2015 nyarán az ELTE bronzkincs kutató programjának keretében V. Szabó Gábor, az ELTE BTK Régészettudományi Intézetének adjunktusa vezetésével szisztematikus műszeres leletfelderítést végeztek, melyet jelentősen megkönnyítettek a mai terepviszonyok. A lelőhely, a dombtető jó része füves, gazonos terület volt, mindössze kisebb cserjék borították, ami lehetővé tette a nagy érzékenységű fémkereső műszerrel végzett hatékony munkát. A több fémkereső műszerrel két napon át zajlott kutatás így jelentős eredménnyel, korhatározó leletek előkerülésével zárult.

A fémkereső műszerrel végzett kutatások alkalmával 8 db sarló pengéjének ívelt, kisebb töredékei (5. kép 5, 6, 7, 8, 9; 6. kép 6, 7, 8), 2 db sarlónyél (6. kép 3, 5) és 2 db nyél és pengeindulás együtt (6.

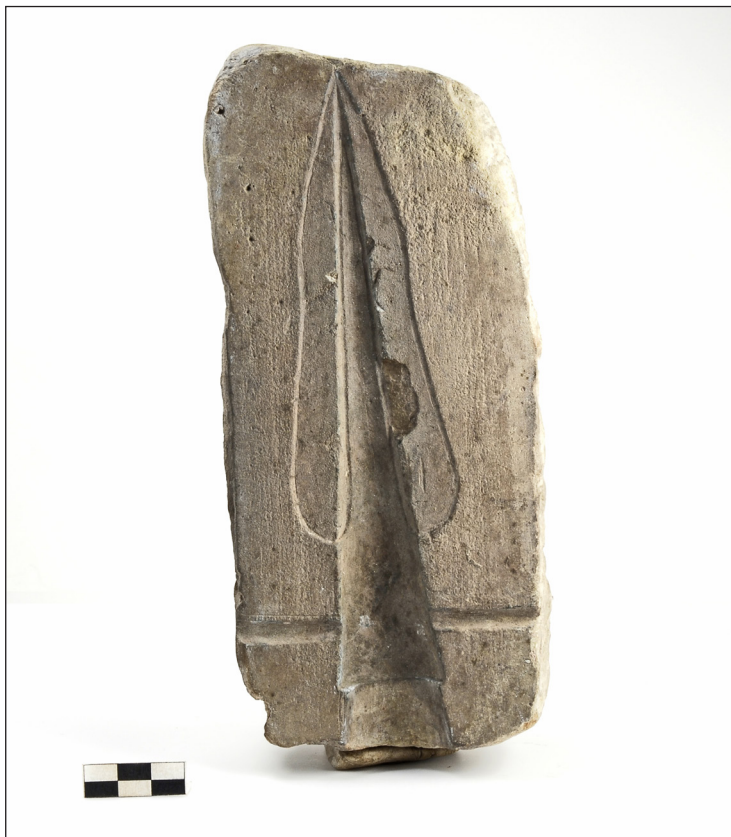
kép 1, 2) került elő. Az előkerült pengetőredékek kisebb, átlagosan 3 x 3 cm-es, ívelt, felső részükön bordával hangsúlyozott, megerősített töredékek. A feltárt nyéldarabokat hosszanti borda díszíti. A sarlóleletek közül a leginformatívabb a 6. képen látható közel ép, gombos végű töredék (6. kép 1). Erről megállapítható az is, hogy az előkerült kisebb töredékek is hasonló típusba tartozhattak. A zalaszentiváni töredékhez hasonló leletek kerültek be a Göcseji Múzeumba Oltárc-Márihegyről.<sup>5</sup> Az itt látható sarlók közül kettő megegyezik a zalaszentiváni díszített nyelű töredékkel, az előkerült további három nyelű töredék hasonmásai is itt láthatóak.<sup>6</sup> Az oltárci leletek pengéin is jól kivehető a zalaszentiváni töredékeken látható ívelt borda. Az oltárci kincsegyüttest Kr. e. 1300–1200 közé teszik a szerzők.<sup>7</sup> A sarlótöredékek munkaeszközként funkcionálhattak, de gyakran előforduló tárgyak a késő bronzkori kincsleletek között is. A sarló ebben a kontextusban szakrális funkciót is betölthetett, fogadalmi ajándék, de hatalmi szimbólum is lehetett.

A véletlenszerűen előkerült fémtárgyak közül kiemelkedik az a fűrészlap töredék (6. kép 4), melyet a műszeres kutatócsoport talált meg. A fűrészlap egyik oldalán éles fogazat, végén pedig a nyél rögzítésére szolgáló lyuk található. Hasonló fűrészlemezek kerültek elő a 2015 májusában napvilágot látott fegyverneki kincsleletben.<sup>8</sup> A fűrészlap töredéken egyértelműen látszik, hogy hétköznapi használati tárgy lehetett.

A műszeres kutatás alkalmával előkerült továbbá egy egyenes, közepén széles bordával hangsúlyozott penge darabja is (5. kép 4), amely minden bizonnyal egy kard vagy tör pengéjéhez tartozhatott. Fegyverként funkcionálhatott, a bronzkincseknek szintén jellegzetes darabja.

A viseleti tárgyak csoportjába tartozik a megtalált rombusz átmetszetű, bronzhuzalból tekercselt spirális korong (5. kép 1). A lelőhelyről korábban, 1920-ban előkerült, négy karterkeresből álló kincslelet vastag, spirális karterkeresinek a végét is ilyen módon, huzalkoronggal zárták (3. kép). Erre a formára épült azonban a késő bronzkor során időben valamivel később az ún. paszományos fibula, melyet a felső ruházat összefogására használtak.<sup>9</sup> A Zalaszentivánon megtalált töredékből a pontos funkciót megnyugtatóan nem áll módunkban megállapítani.

Nehéz eldönteni egy másik töredék pontos meghatározását is (5. kép 2). Megtalálásakor apró, fogazott széléről fűrésznek hittük, de ezt cáfolta a közepén lévő borda, hisz ez egy fűrész esetében gátolná a használatot. Felmerült, hogy esetleg kard pengéje lehetett. Restaurálásakor, tisztításakor előtűnt azonban a finom poncolással díszített minta. A bronzlemez közepén húzódó bordával párhuzamosan finom pontsor látható,



4. kép: Zalaszentiván-Kisfaludi-hegy lelőhelyről származó öntőminta. Göcseji Múzeum, Zalaegerszeg

<sup>5</sup> Ilon Gábor – Straub Péter – Tarbai J. Gábor: [Rejtett régészeti kincsek Zalában](#). 2/16. kép (utolsó elérés: 2017. április 7.)

<sup>6</sup> Ilon Gábor – Straub Péter – Tarbai J. Gábor: [Rejtett régészeti kincsek Zalában](#). 2/16. kép (utolsó elérés: 2017. április 7.)

<sup>7</sup> Ilon Gábor – Straub Péter – Tarbai J. Gábor: [Rejtett régészeti kincsek Zalában](#). (utolsó elérés: 2017. április 7.)

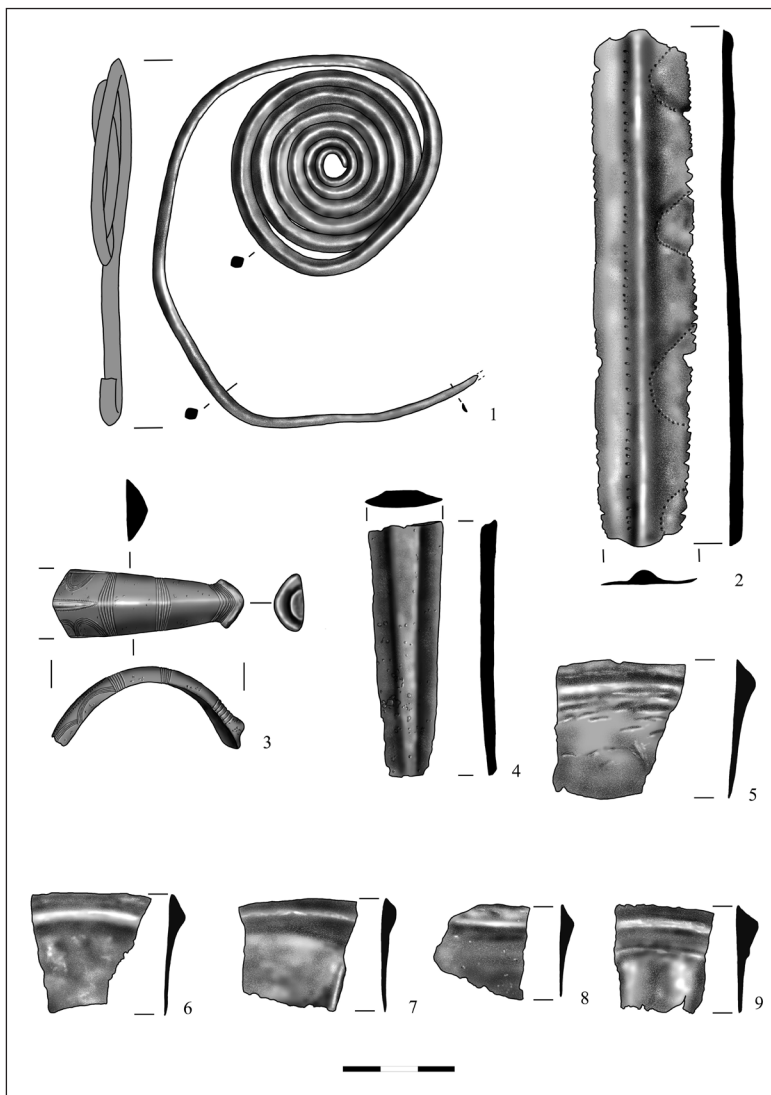
<sup>8</sup> [Szenzációs bronzkori kincseket talált egy férfi Fegyverneken](#). (utolsó elérés: 2017. április 7.)

<sup>9</sup> Tarbay Gábor: Újabb paszományos fibulák a Dunántúlról: Kesztlőc és Dunaújváros/New passementerie fibulae from Kesztlőc and Dunaújváros in Transdanubia. *Ősrégészeti Levelek* 12 (2010), 115-136.

a borda másik oldalán félkörben ívelt sormintát figyelhetünk meg, töredékünkön ebből három látszik. A finom kidolgozás, a gyengébb minőségű anyag alapján úgy vélem, hogy az 1920-ban megtalált kartekecskehez hasonlóan eredetileg ez is egy ívelt bronzlemez lehetett, mely az évezredek alatt sérült, eltört, a viszonylag rövid töredék deformálódott, ma már egyenes (5. kép 2). Hasonló poncolt díszű kartekecsket mutatott be Nagy Marcella Hegyhátszentmártonról.<sup>10</sup> A leletet, amelynek egyik párhuzama az a zalaszentiváni kartekecske, melyet 1920-ban találtak, a másik pedig most már a jelen kutatás alkalmával előkerült darab, Kr. e. 1700–1500 közé datálja a szerző.<sup>11</sup> Hasonló ívelt, poncolt díszítés figyelhető meg a pécskai aranyból készült kartekecsken is.<sup>12</sup> Ívelt, karcolt vonalcsoportokból álló motívum tűnik fel a megtalált, háromszög átmetszetű, öntött, enyhén ovális, nyitott végű bronzkarkötő töredékén is (5. kép 3).

A bemutatott tárgyakat, melyeket a fémkereső műszeres kutatás alkalmával találtak, így egyenként is vizsgálhatjuk, de mivel szóródásukat tekintve a sík dombtető jól behatárolható területén kerültek elő, esetlegesen kincslelet részeként is értelmezhetjük őket. Időben két lelethorizontot (feltételezett kincsleletet) különíthetünk el a fenti tárgyak alapján. Az első korszakra a díszített kartekecske töredék (5. kép 2) és a félköríves, egyenes vonalcsoportokkal díszített karkötő (5. kép 3) sorolható. Feltételelesen ehhez a kincshez köthetjük azt a spiráltekerceszt, amelyik az 5. kép 1. ábráján látható. Ezek a tárgyak a középső és a késő bronzkor átmeneti időszakára, a halomsíros kultúra ún. Mistelbach–Regelsbrunn fázisára, a Reinecke-féle BB1 időszakra, Kr. e. 1700 és 1500 közé keltezhetőek. A leletek másik csoportja a gombos végű, egyenes bordákkal díszített nyelű sarló (6. kép 1), a fűrészlap (6. kép 4), a trapéz átmetszetű pengetőtöredék (5. kép 4). A tárgyak az urnamezős kultúra idejére, a BD-HaA1 korszakra, a Kr. e. 1300–1200 közötti időszakra tehetőek.

A fémkereső műszerrel végzett kutatás a késő bronzkori halomsíros és urnamezős időszak leleteit hozta felszínre, megerősítve ezzel a korábbi kutatások eredményeit, miszerint Zalaszentiván-Kisfaludi-hegy magaslati települése a halomsíros időszak kezdetén, a középső és a késő bronzkor átmeneti időszakában



5. kép: Fémleletek Zalaszentiván-Kisfaludi-hegy lelőhelyről. V. Szabó Gábor (ELTE BTK Régészettudományi Intézet) vezetésével folytatott fémkereső műszeres kutatás során előkerült tárgyak.

<sup>10</sup> Nagy Marcella: [Bronzkori kartekecske Hegyhátszentmárton határából](#). *Savaria – A Vas Megyei Múzeumok értesítője* 31/1 (2007) (Szombathely, 2008), 280–299. (utolsó elérés: 2017. április 7.)

<sup>11</sup> Nagy Marcella: [Bronzkori kartekecske Hegyhátszentmárton határából](#). *Savaria – A Vas Megyei Múzeumok értesítője* 31/1 (2007) (Szombathely, 2008), 280–299. (2017. április 7.)

<sup>12</sup> Kemenczei Tibor: [A pécskai/Pecica második bronzlelet](#). *Folia archeologica* 42. *Magyar Nemzeti Múzeum Évkönyve* (1991), 27–45. (A kartekecske a 29. oldalon láthatóak.) (utolsó elérés: 2017. április 7.)

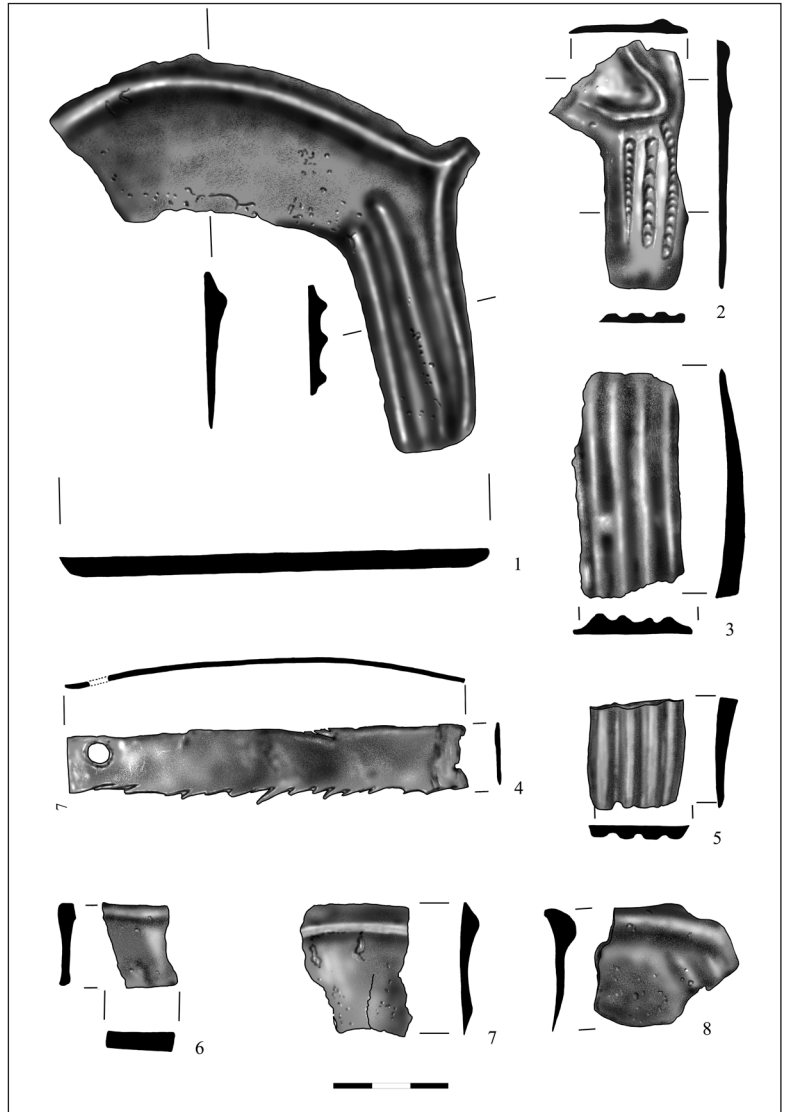
élte első virágkorát. A lelőhelyről bekerült szórványleletek<sup>13</sup> és az ásások alkalmával feltárt objektumokból előkerült kerámialeletek között azonban az urnamezős időszak leletanyaga az uralkodó. Zalaszentiván-Kisfaludi-hegy őskori magaslati települése ebben az időszakban teljessé vált ki, a település újabb fellendülése erre a korszakra tehető.

A késő bronzkor időszakában a Dunántúlon a települések egyik jellegzetes típusa a magaslati, erődített település. A magaslati települések mellett a folyók, vízfolyások magaspartjain található, falusias jellegű település a meghatározó forma ebben a korszakban. Zalaszentiván-Kisfaludi-hegy tetejéről jól láthatóak voltak a Zala folyó partján lévő falvak. A korszak kereskedelmi útjai is a vízfolyásokat követték a megyében, a magaslati településre is ezen az útvonalon érkezett a bronzöntéshez szükséges nyersanyag. A dombtetőről követni lehetett a feléjük tartó mozgást.

A települési hierarchiában bizonyos, hogy a magaslati települések központi funkciót láttak el, területükön olyan tevékenységek (bronzöntés, kerámia készítés, textildolgozás, kultikus szertartások) folytak, amelyekhez komoly szervezethez, tudáshoz (iparos tevékenység), nyersanyagra, technikai berendezésekre volt szükség. A sík települések lakóit is elláthatták az itt készült eszközökkel, így pl. a mezőgazdasághoz szükséges sarlóval. A két településtípus ebben a konkrét esetben szimbiózisban élhetett. A nyílt települések lakói a szükséges mezőgazdasági termékeket biztosíthatták. A magaslati település védelmi funkciót is betölthetett.

3,5 hektár alapterületével, kedvező földrajzi fekvésével Zalaszentiván-Kisfaludi-hegyen állandó megtelepedéssel számolhatunk. Amennyiben társadalmi csoportokat kívánunk meghatározni, akkor minden bizonnyal iparosok és családjaik, katonák és családjaik lakták életvitelszerűen a földvárat.

Zala megye területén Zalaszentiván-Kisfaludi-hegy mellett a Zala folyó kanyarulata közelében és a Keszthelyi-hegység Balatonhoz közeli magaslatain bizonyíthatóan több késő bronzkori magaslati település is található (Kemendollár-Várdomb, Zalaszántó-Tátika, Rezi-Vár, Várvölgy-Nagyláz-hegy). Ezek közül is kiemelkedik Várvölgy-Nagyláz-hegy, mely méretével és leletanyagának gazdagságával a késő bronzkori települési hierarchia egy másik fontos központi helye lehetett a Dunántúlon az urnamezős időszakban. A magaslati települések fontos csomópontok, stratégiai helyek, profán és szakrális centrális terek lehettek a késő bronzkori Dunántúl területén.



6. kép: Fémleletek Zalaszentiván-Kisfaludi-hegy lelőhelyről. V. Szabó Gábor (ELTE BTK Régészettudományi Intézet) vezetésével folytatott fémkereső műszeres kutatás során előkerült tárgyak.

<sup>13</sup> Száráz Csilla: [Zalaszentiván-Kisfaludi hill. The prehistoric material of the hillfort](#). *Anteus – Communicationes ex Instituto Archaeologico Academiae Scientiarum Hungaricae* 22 (2002), 513–546. (utolsó elérés: 2017. április 7.)

Száraz Csilla • *Őskori központ a Zala felett – az újabb kutatások eredményei Zalaszentiván-Kisfaludi-hegyen*

## AJÁNLOTT IRODALOM

CZAJLIK ZOLTÁN

[Légi régészet Magyarországon.](#) In: *Régészeti dimenziók. Tanulmányok az ELTE BTK Régészettudományi Intézetének tudományos műhelyéből*, szerk. Anders Alexandra – Szabó Máté – Raczky Pál, 23–36. Budapest: ELTE BTK Régészettudományi Intézet – L' Harmattan, 2009.

V. SZABÓ GÁBOR

[Kincsek a föld alatt. Elrejtett bronzkori fémek nyomában.](#) In: *Régészeti dimenziók. Tanulmányok az ELTE BTK Régészettudományi Intézetének tudományos műhelyéből*, szerk. Anders Alexandra – Szabó Máté – Raczky Pál, 123–135. Budapest: ELTE BTK Régészettudományi Intézet – L' Harmattan, 2009.

V. SZABÓ GÁBOR

[Késő bronzkori kincsek nyomában.](#) *Magyar Régészet Online Magazin* 2012 tél

SZÁRAZ CSILLA

[Központok az őskorban.](#) In: *Központok a Zala mentén. A Göcseji Múzeum állandó kiállítása. Katalógus*, főszerk. Vándor László, 7–22. Zalaegerszeg: Zala Megyei Múzeumok Igazgatósága, 2002.

SZÁRAZ CSILLA

[Késő vaskori áldozati gödrök Zalaszentiván-Kisfaludi-hegy lelőhelyen.](#) *Zalai Múzeum* 19 (2006), 117–138.

MÜLLER RÓBERT

[A Várvölgy – Nagyláz-hegyen feltárt késő bronzkori magaslati településrészlet szerkezete.](#) *Zalai Múzeum* 15 (2014), 189–201.