

A KÉSŐ BRONZKORI HAMVASZTÁSOS TEMETKEZÉS: ÖSSZETETT ESEMÉNY KEVÉS MARADVÁNNYAL

FÜLÖP KRISTÓF¹ – VÁCZI GÁBOR²

A késő bronzkori hamvasztásos rítusú temetkezés folyamata – az égetésnek köszönhetően – első ránézésre erősen adathiányos leletsoportnak tűnhet. Az elhamvasztott emberi maradványok és a kevés kerámia- és fémmelléklet eseménytörténeti és tárgybiográfiai szemléletű elemzése mégis hordoz annyi információt, amelynek alapján a sírban talált tárgyak szerepe és az égetés/temetés folyamatában betöltött funkciója meghatározhatóvá válik.

A hamvasztásos rítus, szemben a korhasztásos temetkezési móddal, kiegészül a hamvasztás eseményének nyomaival. E kiegészítő fázis jellegzetes, kézzel fogható következményeinek köszönhetően speciális és jól felismerhető nyomokat hagy hátra az emberi és állati testen, valamint a különféle tárgyakon. Ennek révén a



1. kép:

Máglyán megégett és torzult fazék

halál beállta és a sír végleges lezárása, vagyis a biológiai és a szociális halál között végbemenő összetett cselekvéssornak néhány olyan elemét és hozzá társuló jelentéseit is felfedezhetjük, melyek a korhasztásos rítusú temetkezések esetében többnyire nem lehetségesek.³

A halott máglyán történő elégetése gyors és irányított módja a test lebomlásának a test átalakulásának e látványos, interaktív és érzelmileg fókuszált módja az egész folyamatot közösségi eseménnyé (*performance*) is emelhetette. Vélhetően ekképpen is értelmezhetők az alsó-ausztriai Pitten temetőjében kitüntetett helyen, attraktív módon megjelenő, ún. hamvasztási platformok.⁴ Az egész folyamat radikális abban az értelemben, hogy az erős hőhatás nagymértékben átalakítja a halott és az őt kísérő tárgyak fizikai jellemzőit. Mire a máglya leég, a testből – az elhunyt nemétől, korától és egészségi állapotától függően – maximum két és fél kilogramm égett csonttöredék lesz.⁵ A kerámia tárgykból másodlagosan megégett, gyakran deformálódott és sérült töredékek, a fém tárgykból megégett vagy olvadt, amorf darabok maradnak ránk (1. kép).⁶ Ez a szűkös adatmennyiség okozza, hogy a

¹ Eötvös Loránd Tudományegyetem BTK Régészettudományi Intézet, Ős- és Koratörténeti Tanszék

² Eötvös Loránd Tudományegyetem BTK Régészettudományi Intézet, Ős- és Koratörténeti Tanszék. A téma kutatását a Magyar Tudományos Akadémia Bolyai János Kutatási Ösztöndíja támogatja.

³ A biológiai és a közösségi szempontú halál mint események között lezajló folyamatokkal A. van Gennep és V. W. Turner foglalkoztak részletesen: van Gennep, Arnold: *Átmeneti rítusok* (Budapest: L'Harmattan, 2007) és Witter Turner, Victor: *Between and Between: The Liminal Period in Rites de Passage*. In: Witter Turner, Victor: *The Forest of Symbols: Aspects of Ndembu Ritual* (Ithaca, NY: Cornell University Press, 1967). A folyamat összetettségét és a sok kisebb eseménysor összekapcsolódását – a test átalakulása szempontjából – J. Appleby elemezte részletesen: Appleby, Jo: *Temporality and the Transition to Cremation in the Late Third Millennium to Mid Second Millennium BC in Britain*. *Cambridge Archaeological Journal* 23 (2013)/1, 83–97.

⁴ Sørensen, Marie Louise Stig – Rebay, Katharina Christina: *Interpreting the body. Burial practices at the Middle Bronze Age cemetery at Pitten, Austria*. *Archaeologia Austriaca* 89 (2005), 164–165.

⁵ McKinley, Jacqueline I.: *Bone Fragment Size and Weights of Bone from Modern British Cremations and the Implications for the Interpretation of Archaeological Cremations*. *International Journal of Osteoarchaeology* 3 (1993), 283–287.

⁶ Többek között lásd: Jonuks, Tønno – Kónsa, Marge: *The Revival of Prehistoric Burial Practices: Three Archaeological Experiments*. *Folklore* 37 (2007), 91–110.

hamvasztásos rítus elemzése többnyire kimerül az urnás vagy szórt változat megkülönböztetésében, és a mellékletek típusának és számának összevetésében, esetleg más temetővel történő összehasonlításában.

Az alapvető vizsgálati egység a temető helyett az egyes sírok létrejötte mint esemény kell, hogy legyen. Ahhoz azonban, hogy ez vizsgálhatóvá váljon, ki kell egészíteni a fontos – de korántsem teljes – általános adatsorokat (sír méretei, tájolása, a „fektetés” módja, a test állapota, a mellékletek típusai és száma), melyek akaratlanul is ahhoz a téves megközelítéshez vezetnek, mely a sírt egy pillanatnyi esemény, az elhunyt és tárgyai sírba helyezésének lenyomataként kezeli. Ezzel szemben számos néprajzi és kulturális antropológiai példa bizonyítja, hogy a temetés térben és időben változatos, széleskörű folyamatsor szerteágazó cselekvésekkel, változó számú és szerepkörű résztvevőkkel.⁷ Éppen ezért a teljes rituálésor régészeti vizsgálatához új szempontú kérdésfeltevésekre van szükség: a tipokronológia és a kulturális besorolás által felvázolt keretek közé kell beilleszteni a *mikroszintű eseménytörténeti elemzést*, mely az egyes személyek temetési rituáléjának lehető legteljesebb rekonstruálását célozza meg, sorba véve az égetés előtti, alatti és utáni eseményeket.⁸

A hamvasztásos temetkezést a temetési rituálésor keretei között vizsgálva megállapíthatjuk, hogy az egyén halála és a sír befedése között lezajló történések kisebb, szerteágazó eseménysorok láncolataként, és nem lineáris folyamatként értelmezhetők. Régészeti szempontból a test máglyára kerülése előtti események, például a test előkészítése (mosás, bekenés, borotválás, öltöztetés stb.) csak ritkán és speciális körülmények



2. kép: A máglya begyűjtésének folyamata egy mai, indiai példán (Oestigaard 2005, 14. Fig. 1.5)

között vizsgálhatók,⁹ és a fázis időbeli hossza írásos források nélkül megfoghatatlan. Így legtöbbször csupán a máglyán megégett fegyverek, ékszerek és szerszámok jelzik a halott körüli tördés égetés előtti eseményeit, azonban a máglyára helyezett test állapota a legtöbbször ismeretlen marad.¹⁰

Régészeti szempontból az égetés jól érzékelhető eredménnyel járó, de egykori folyamatában nehezen rekonstruálható esemény (2. kép). A hamvasztás megtörténte ugyan tényként kezelhető, de nyitott kérdés marad a hol és a hogyan. A nagyobb felületen feltárt temetőkben talált egy vagy több égetőhely meglepő módon kevés információt szolgáltat. Fe-

⁷ A hazai példák közül fontos kiemelni Kunt Ernő és Hesz Ágnes munkásságát: Kunt Ernő: *Az utolsó átváltozás. A magyar parasztság halálképe* (Budapest: Gondolat, 1987) és Hesz Ágnes: *Élők, holtak és adósságok. A halottak szerepe egy erdélyi falu társadalmában* (Budapest: L'Harmattan, 2012).

⁸ Weekes, Jake: Classification and Analysis of Archaeological Contexts for the Reconstruction of Early Romano-British Cremation Funerals. *Britannia* 39 (2008), 145–160.

⁹ Gramsch, Alexander: Treating Bodies. Transformative and Communicative Practices. In: *The Oxford Handbook of the Archaeology of Death and Burial*, ed. Tarlow, Sarah – Nilsson Stutz, Liv. (Oxford: Oxford University Press, 2013), 462–463; Giles, Melanie: Preserving the Body. In: *The Oxford Handbook of the Archaeology of Death and Burial*, ed. Tarlow, Sarah – Nilsson Stutz, Liv. (Oxford: Oxford University Press, 2013), 475–496.

¹⁰ Általában a bomlás első fázisában lévő testtel rekonstruálunk egy temetést, pedig nem zárhatjuk ki az égetést és elföldelést megelőző gyakorlatok, szokások egyéb típusait sem (például: kihelyezés, exkarnáció, szárítás). A kérdéssel részletesen E. Weiss-Krejci foglalkozik: Weiss-Krejci, Estella: The Formation of Mortuary Deposits. Implications for Understanding Mortuary Behavior of Past Populations. In: *Social Bioarchaeology*, ed. Agarwal, Sabrina C. – Glencross, Bonnie A. (Chichester: Blackwell Publishing Ltd., 2011).

lületük 10–20 cm vastagságban át van égve, és környezetükben némi faszén, hamv és edénytöredék kerül elő. Azonban nem tudjuk, hogy a máig fennmaradt – valószínűleg sekély gödörben kialakított – platformokon kívül használtak-e felszíni máglyarakó helyeket is, ha igen, akkor hány ilyen szolgált ki egy temetőt és hogyan tarthatták ilyen tisztán őket?¹¹ Amiben biztosak lehetünk: a hazai késő bronzkori hamvasztásos temetőkre nem jellemző a sírgödörben történő égetés, vagyis az égetést követően másodlagos esemény a maradványok felgyűjtése és a sír „berendezése”.¹²

A máglyán történő égetés kísérleti régészet keretében való kutatásában a test átalakulásának folyamata kapott komolyabb hangsúlyt. A kísérletek többek között a csontok hősokk utáni szerkezetével és színével foglalkoztak, melyek segítettek létrehozni egy, a máglya égéshőjét meghatározó színskálát.¹³ A beazonosítható csontok színének változása alapján szerencsés esetben a máglya begyűjtésének iránya és idejekorán bekövetkezett összeomlása is rekonstruálható. Fontos és visszatérő kérdésnek számít a máglya mérete, vagyis a tökéletes hamvasztáshoz szükséges fa mennyisége és minősége.¹⁴ A kísérletekben a fa mennyisége mellett az égést katalizáló anyagok használatára is kitérnek. Mindezek mellett a máglya szerkezete, összeomlása, leégésének üteme is gyakran visszatérő kérdés a részleges vagy csak makrofragmentációt eredményező égetések szándékos vagy véletlen előfordulásának eldöntésében.¹⁵

A hamvasztásos kísérletek kapcsán sajnos kevesebb információval rendelkezünk arról, hogy az égéskor fellépő változatos hatások és körülmények milyen módon és milyen mértékben hatnak a máglyára helyezett különféle anyagú tárgyakra.¹⁶ Az eredmények régészeti alkalmazása még elenyészőbb, pedig a sírok vizsgálatakor a mellékletek között számos esetben megfigyelhetjük azokat a fizikai jegyeket, elváltozásokat, melyek egyértelműen utalnak a tárgyak hamvasztási rítusban való részvételére. Sőt, e szabad szemmel is jól látható nyomok részletes vizsgálatával információt nyerhetünk a tárgyak máglyán való helyzetéről, állapotáról, közelebb kerülve egykori funkciójuk és jelentésük megértéséhez.

A másodlagosan megégett kerámiák az edényt érő hőhatás ereje és az érintett felület nagysága alapján három nagyobb csoportra bonthatók. Az első esetben az edényen csak részleges, az edény egyik oldalát, peremét vagy alját érintő, enyhébb erejű hőhatást jelző elszíneződés figyelhető meg. Ebben a szituációban az edény a máglya közvetlen közelében állhatott, vagy később a már hűlő maradványokkal került kapcsolatba. A második esetben az edény teljes felülete közepesen megégett, ami feltételezi, hogy az edény a máglya

¹¹ Esetleges felismerésüket erősen megnehezíti, hogy az egyszerűen csak a felszínen összeállított máglyák még kisebb, a talajviszonyok függvényében egyáltalán nem vagy maximum is csak 2–10 cm vastagságban égetik át a talajt, így ezek régészeti megtalálásának esélye minimális. A problémáról többek között lásd: McKinley, Jacquelin I.: *Cremation: Excavation, Analysis, and Interpretation of Material from Cremation-Related Contexts*. In: *The Oxford Handbook of the Archaeology of Death and Burial*, ed. Tarlow, Sarah – Nilsson Stutz, Liv. (Oxford: Oxford University Press, 2013), 152.

¹² Az elsődleges és másodlagos temetés fogalmkörét B. Boulestin és H. Duday foglalta és hasonlította össze: Boulestin, Bruno – Duday, Henri: *Ethnology and archaeology of death: from the illusion of references to the use of a terminology*. *Archaeologia Polona* 44 (2006), 149–169.

¹³ Wahl, Joachim: *Leichenbranduntersuchungen. Ein Überblick über die Bearbeitungs- und Aussagemöglichkeiten von Brandgräbern*. *Praehistorische Zeitschrift* 57 (1982)/1, 28–29, Tab. 1.; Shipman, Pat – Foster, Giraud – Schoeninger, Margaret: *Burnt Bones and Teeth: An Experimental Study of Color, Morphology, Crystal Structure and Shrinkage*. *Journal of Archaeological Science* 11 (1984), 307–325.

¹⁴ Bronzkori és vaskori máglyák faanyag-maradványainak anthrakológiai elemzésével M. Moskal-del Hoyo foglalkozik: Moskal-del Hoyo, Magdalena: *The use of wood in funerary pyres: random gathering or special selection of species? Case study of three necropolises from Poland*. *Journal of Archaeological Science* 39 (2012), 3386–3395.

¹⁵ A hamvasztás kísérleti régészeti szempontú elemzésével hazánkban Szabó Géza foglalkozott részletesen: Szabó Géza: *Ásatási megfigyelések és kísérleti régészeti adatok a hamvasztásos temetkezésekhez*. In: *ΜΟΜΟΣ III. – Óskoros Kutatók III. Összejövedele – Halottkultusz és temetkezés*, ed. Ilon Gábor (Szombathely: Vas Megyei Múzeumok Igazgatósága, 2004), 441–458. Nemzetközi viszonylatban J. I. McKinley kísérleteit érdemes kiemelni: McKinley, Jacqueline I.: *In the Heat of the Pyre*. In: *The Analysis of Burned Human Remains*, ed. Schmith, Christopher W. – Symes, Steven A. (London: Academic Press, 2015), 181–202.

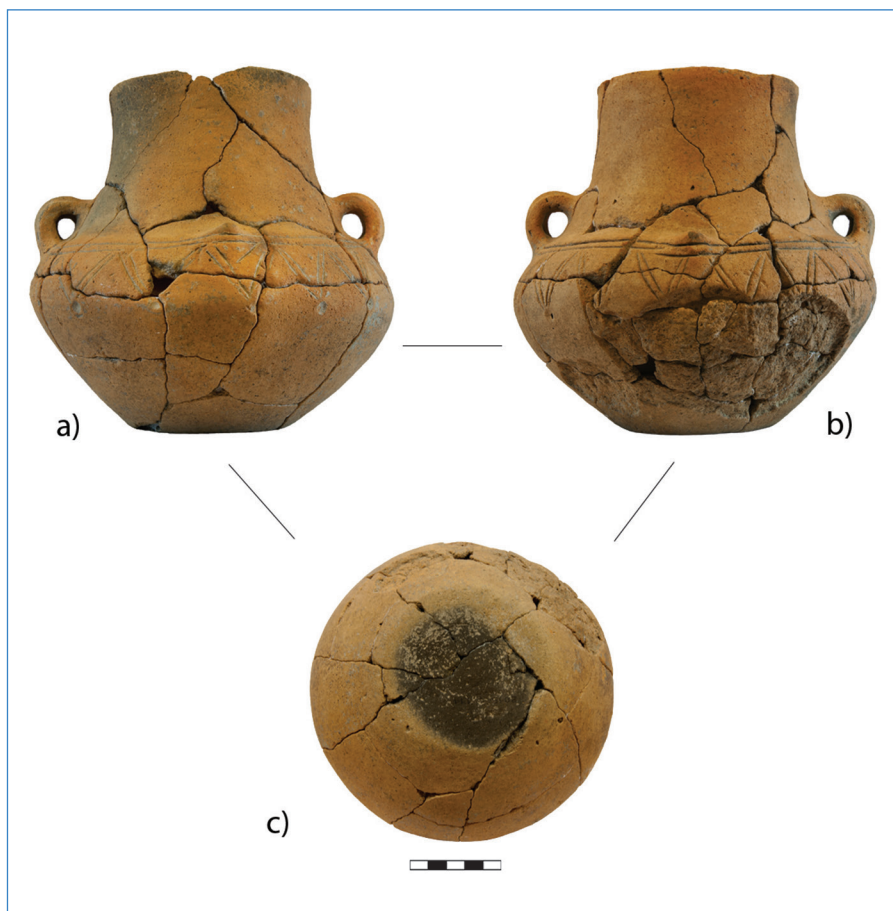
¹⁶ Többek között a máglyára helyezett mellékletek átalakulásával is részletesen foglalkozik a M. Becker és munkatársai által végzett interdiszciplináris kísérlet: Becker, Matthias – Döhle, Hans-Jürgen – Hellmund, Monika – Leineweber, Rosemarie – Schafberg, R.: *Nach dem großen Band. Verbrennung auf dem Scheiterhaufen – ein interdisziplinärer Ansatz*. *Bericht der Römisch-Germanischen Kommission* 86 (2005), 61–195.

Fülöp Kristóf – Váczi Gábor • A késő bronzkori hamvasztásos temetkezés: összetett esemény kevés maradvánnyal

azon részére került, ahol csak kisebb hőhatás érte. A harmadik típus az erős másodlagos égés, amelynek során az edény felülete nemcsak elszíneződött, hanem megolvadt, hálósan repedezett, ritkábban anyaga teljes keresztmetszetében átégett, alakja torzult, deformálódott. Ez csak úgy képzelhető el, ha az edény a máglya központi részére került, és a szerkezet összeomlását követően is – a csontokhoz hasonlóan – tartósan magas hő érte (3. kép).¹⁷

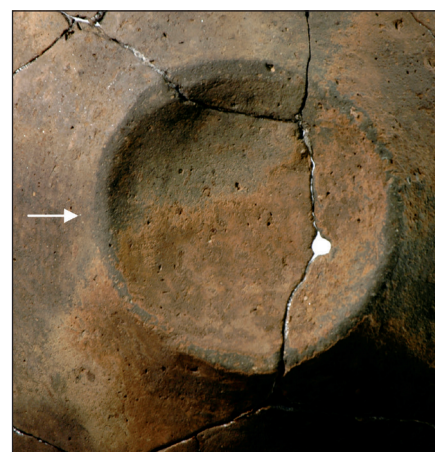
Tovább részletezhető egy-egy kerámiatárgy élettörténete, rituáléban betöltött szerepének rekonstrukciója, ha az edényeken található használati nyomokat is figyelembe vesszük. A különféle csorbulások, törések és kopásnyomok alapján sírba kerülésükkor új, alig és erősen használt edényeket különböztethetünk meg (4. kép). Ilyenformán láthatóvá válik, hogy a temetés során használt edény külön a rituáléra készült temetési kellékként vagy egy, a hétköznapi használatból, a háztartásból a temetés számára kivont darabként értelmezhető-e.

A kerámiatárgyakhoz hasonlóan a máglyára került bronztárgyak is kategorizálhatók állapotuk szerint. Az első esetben a tárgy egyes részein égésnyom vagy szenült fa (parázsdarab) nyoma fedezhető fel (5. kép). Ezek a tárgyak a már összedőlt máglyán lettek elhelyezve, ezért csak részlegesen égtek/olvadtak meg. A második kategóriát azok a bronzeszközök alkotják, melyeken az erős hőhatás töredezettséget, részleges torzulást okozott. Rekonstruált környezetük a máglya alacsonyabb hő termelő külső része lehet, vagy esetleg a máglya rossz irányú összedőlése miatt csak rövid ideig érte őket erős hő. A harmadik csoportot a bronzból készült tárgyak esetében is a teljesen elégett, ezért cseppfolyóssá olvadt tárgyak alkotják. Ezek annyi időt töltöttek a máglya legmelegebb részén, hogy szétfolyt vagy csepp alakú olvadékként kerülnek a hamvakkal együtt a sírba. Nem ritka, hogy égett csontdarabokat foglalnak magukba kihülésük során. A tárgyak használati nyomelemzésének lehetősége és sikere – a kerámiához hasonló-



3. kép: Urna edénye a jobbágyi-hosszú-dűlői késő bronzkori halomsíros temető egyik sírjából

- a) Az egész edény felülete közel egységesen, közepesen másodlagosan megégett
 b) A hirtelen másodlagos hőhatás következtében az edény hasa egy szakaszon részben lerobbant
 c) Az aljon megfigyelhető kerek fekete folt jelzi, hogy az edény a máglyára álló helyzetben került fel



4. kép: Kopásnyom Balatonendréd késő bronzkori temetőjének egyik urnáján (fotó: Gucsi László)

¹⁷ A máglya hőjének edényekre gyakorolt hatását és azok jegyeinek azonosítását Gucsi László kerámiarestaurátor kutatja és dokumentálja.



5. kép: Égés- és olvadásnyomok az újsolti késő bronzkori temető egyik bronz karperecén

an – erősen függ a tárgyak előkerülési állapotától és restaurálásuk módjától, mértékétől.

A máglya leégését követően kezdődhetett meg a hamvak felszedése. A maradványok kihülését gyorsítandó, előfordulhatott a hamvak és a hamu leolcsolása, ami a csontok letisztításával az aprólékos, teljesebb felszedést is elősegíthette. Az apróra töredezett csontokon ennek nyomát őrzik az ívelt, szétnyíló repedések, melyeket a hirtelen hőmérsékletváltozás és a felszabaduló gőz okoznak.¹⁸ A végső fázisként sírba kerülő hamvak mennyisége az egész bronzkorban igen változatos képet mutat, s ez az eddigi vizsgálatok alapján nem hozható összefüggésbe sem az életkorral, sem az égetés minőségével, sem pedig az urnának használt edény méretével. Az 5–10 grammtól a 2000–2500 grammig terjedő változatos mennyiség azonban egyértelműen felhívja a figyelmet az egykori fizikai testtel végzett tudatos manipulációra, ami Jobbágyi késő bronzkori temetőjében néhány esetben rekonstruálható volt.¹⁹

Az urna vagy a hamvak sírgödörbe helyezését a sír „berendezése”, egyéb mellékletekkel való ellátása kísérte. Ezen a ponton válik fontossá a tárgyak előzőekben már leírt kategorizálása, mert ez fontos



6. kép: A jobbágyi-hosszú-dűlői temetőben több esetben is megfigyelhető volt a másodlagosan megégett edények hamvakkal való szoros kapcsolata

¹⁸ A csont hevítése és gyors visszahűtése során lezajló fizikai és kémiai reakciók részletes leírása Szabó Géza már idézett 2004-es cikkében olvasható.

¹⁹ Fülöp, Kristóf – Váczi, Gábor: Preliminary report on the excavation of a new Late Bronze Age cemetery from Jobbágyi (North Hungary). *Dissertationes Archaeologicae* Ser. 3. No. 2. (2014), 413–421.



7. kép: A betemetett sír fölé szórt emberi maradványok a jobbágyi-hosszú-dűlői temetőben (Fülöp, Kristóf – Váczi, Gábor: Preliminary report on the excavation of a new Late Bronze Age cemetery from Jobbágyi (North Hungary). *Dissertationes Archaeologicae Ser. 3. No. 2.* (2014), Fig. 5.2)

leválogatási szempont az eseménysor rekonstruálásakor. A sírba helyezett tárgyak között meg lehet különböztetni máglyára felhelyezett, máglya mellé rakott, illetve csak a sír berendezésénél szerepet játszó edényeket és bronz ékszereket, fegyvereket, eszközöket. Ilyenformán körvonalazhatóvá válik, hogy a sírban talált tároló- és főzőedények, ivó- és étkezőkészletek egyes darabjai, illetve a különféle bronztárgyak a temetés eseménysorának mely szakaszában és milyen formában kaptak szerepet. Emellett rekonstruálhatóvá válik az a kötött sorrendű cselekmény, ahogyan a sírba – az urna vagy a sírgödörbe „szórt” hamvak köré – kerültek ezek a tárgyak (6. kép).

A sír befedésének mozzanata nem rekonstruálható teljes egészében, de egy-két részlete rögzíthető a feltárás során. Az urna körül, a sírgödör betöltésében és nem a sírgödör alján elhelyezkedő edények, illetve az edények feletti betöltésből előkerülő, szórványos mennyiségű égett csont jelzi, hogy a sír berendezése és betemetése többfázisú folyamat lehetett (7. kép). Azonban e folyamat teljes időtartamáról, a szakaszos sírfeltöltés időbeni hosszáról megközelítőleg sem tudunk semmit.

Sok esetben arra az alapvető kérdésre is nehéz biztos választ adni, hogy hol volt a sír. A hazánk területének nagyobbik hányadára jellemző mezőgazdasági művelés miatt csak a termőrétegnél mélyebbre helyezett hamvasztásos temetkezések alsó részét látjuk. Ilyenformán nehéz megbecsülni, hogy hányadrésze volt a sírnak a föld alatt, számolhatunk-e bármiféle földfeletti sírjelzéssel vagy sírípítménnyel. A korábban már említett pitteni temető elemzése²⁰ vagy a Bakony vidékén feltárt halomsírok szerkezete²¹ jelzi, hogy egy késő bronzkori sírnak nem feltétlenül kellett felszín alá ásott gödörbe kerülnie, vagyis közel sem biztos, hogy egy egészében feltárt temető valaha létezett összes sírját látjuk.

A felsorolt kritériumok alapján felgyűjthető adatok akkor válnak nélkülözhetlenné, amikor egy hamvasztásos rítusú temetőt eseményrégészeti és tárgybiográfiai szemlélettel akarunk feldolgozni. A két elemzési mód összekapcsolása jelentős információ többletet eredményezhet, melynek segítségével továbbléphetünk a korábbi, tipológiai és mennyiségi adatokon nyugvó vizsgálati módszereken. Segítségével a több kisebb eseménysorból álló, igen összetett hamvasztásos temetkezési rítusnak olyan újabb részleteit, elemeit is felfedezhetjük, melyek tovább árnyalják és színesítik egy jellegzetesen adathiányosnak gondolt temetkezési szokás rekonstrukciós képét.

²⁰ Sørensen, Marie Louise Stig – Rebay, Katharina Christina: Interpreting the body. Burial practices at the Middle Bronze Age cemetery at Pitten, Austria. *Archaeologia Austriaca* 89 (2005), 153–175.

²¹ Jankovits, Katalin: Spätbronzezeitliche Hügelgräber in der Bakony-Gegend. *Acta Archaeologica Academiae Scientiarum Hungaricae* 44 (1992), 3–81.

AJÁNLOTT IRODALOM

BOULESTIN, BRUNO – DUDAY, HENRI

Ethnology and archaeology of death: from the illusion of references to the use of a terminology. *Archaeologia Polona* 44 (2006), 149–169.

DUDAY, HENRI

The Archaeology of the Dead: Lectures in Archaeoethnology. Oxford: Oxbow Books, 2009.

GRAMSCH, ALEXANDER

A microarchaeological approach to the social significance of Late Bronze Age burial practices. In: *Encounters, Materialities, Confrontations: Archaeologies of Social Spaces and Interaction*, ed. Cornell, Per – Fahlander, Fredrik, 86–103. Newcastle: Cambridge Scholars Press, 2007.

OESTIGAARD, TERJE

Death and Life-Giving Waters. Cremation, Caste, and Cosmogony in Karmic Traditions. BAR – International Series 1353, Oxford: Archaeopress, 2005.

SCHMITH, CHRISTOPHER W. – SYMES, STEVEN A. (EDS)

The Analysis of Burned Human Remains. London: Academic Press, 2015.

TARLOW, SARAH – NILSSON STUTZ, LIV (EDS)

The Oxford Handbook of the Archaeology of Death and Burial. Oxford: University Press, 2013.

THOMPSON, TIM (ED.)

The Archaeology of Cremation: Burned Human Remains in Funerary Studies. Oxford: Oxbow Books, 2015.