

EGY KÜLÖNLEGES KÉSŐ AVAR KORI KERÁMIATÍPUS: A SÁRGA KERÁMIA¹

BOGNÁR KATALIN BOGLÁRKA²

A késő avar kori (8. század eleje – 9. század eleje) Kárpát-medencében egy speciális kerámiatípus jelent meg, mely csak az avar szállásterületről ismert. A sárga kerámia különlegessége, hogy a korban általánosan használt kézzel formált vagy lassú korongon készített, rossz minőségű edényektől mind készítésében, mind kivitelében jelentősen eltér (1. kép). Az anyag teljes körű feldolgozásával³ képet alkothatunk arról, hogy a sárga kerámiát egy rövid időszakon belül hol, hogyan, kiknek és milyen előképek alapján készítették.⁴

MIÉRT IS SÁRGA A SÁRGA KERÁMIA?

A sárga kerámia egy igen jó minőségű edénytípus, ami azt jelenti, hogy jól előkészített agyagból, magas mesterségbeli tudással gyorskorongon készítették, végül jól át is égették. Az égetés során sárgás, barnás, vagy akár pirosas színt is nyerhetett, innen kapta az elnevezését a 20. század elején. Bár a sárga kerámia körét egyértelműen definiálni lehet, mégsem beszélhetünk egységes anyagról, hiszen számos típusát, illetve altípusát lehet elkülöníteni.

Gyakran alkalmaztak két olyan készítéstechnikai elemet, illetve egy díszítő eljárást is, mely, bár nem egyedi az edényművészetben, a késő avar kori fazekaságban mégsem volt jellemző. Egyrészt az edényt bőrkemény állapotában⁵ utánfaraghatták, vagyis a már megformált kerámiát annak legszélesebb pontja alatt vagy alsó néhány centiméterén fakéssel megfaragták (2–3. kép). Így a fazekasáru formáját tovább finomí-



1. kép: Vágsellye, 153. sír



2. kép: Jánoshida, 108. sír

3. kép: Felsőnyék, szórvány

¹ Az Eötvös Loránd Tudományegyetemen készülő doktori disszertáció témája.

² Eötvös Loránd Tudományegyetem Bölcsészettudományi Kar Régészettudományi Intézete; Römisch-Germanisches Zentralmuseum

³ A feldolgozás a könyvtári kutatómunka utáni szisztematikus múzeumi anyagfelvételen alapul.

⁴ A kutatás jelenlegi állásában még csupán munkahipotézis.

⁵ Bőrkeménynek azt az állapotot nevezzük, mely az edény megformálása és égetése közötti alakult ki. Ekkor az agyag már elveszítette formálhatóságát, de még nem száradt ki teljesen.

Bognár Katalin Boglárka • Egy különleges késő avar kori kerámiatípus: a sárga kerámia

tották, karcúsították. A másik eljárásra is az edény bőrkemény állapotában került sor. Ekkor az edényt egy egységes anyagú, híg agyaggal vonták be, eltakarva ezzel annak eredeti felületét, illetve kisebb-nagyobb hibáit. Ennek az agyagbevonatnak a megtartása igen változó lehet; gyakran csak ott maradt meg, ahol vastagabb rétegben vitték fel az edény falára (4. kép), ugyanakkor az sem ritka, hogy csak kis foltokban pattogzott le az edény felületéről (5. kép).

A sárga kerámia mintegy 5%-án (vagyis mintegy 35 darabon) egykori festésnek a maradványai is megfigyelhetők, amelyek sajnos igen rossz megtartásúak (6–7. kép). Ennek háttérében az a készítéstechnikai sajátosság állhat, hogy a festéket nem égetés előtt, hanem azt követően vitték fel az edény felületére. A festett mintakincs köre igen meghatározott volt, hiszen csak néhány motívum ismétlődött.⁶ A gyöngysorszalaggal⁷ vagy fekete szalaggal körülhatárolt mezőkben figurális (emberalak [?], tátott pofájú, sörényes állat,⁸ madáralak) vagy geometrikus motívumokat (vonalakból kialakított dísz) ábrázoltak. (8–10. kép).



4. kép: Komárom-Hajógyár, 11. sír



5. kép: Nagyharsány, 26. sír



6. kép: Székkutas-Kápolnadűlő, 90. sír

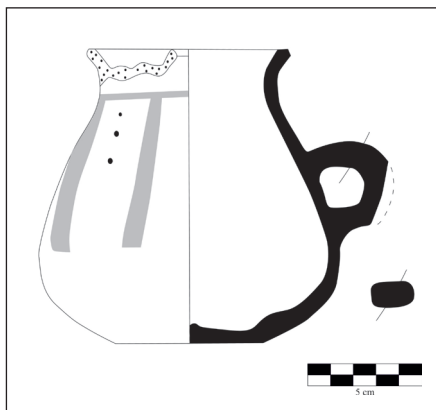


7. kép: Boldog-Téglaházpart, 5. sír

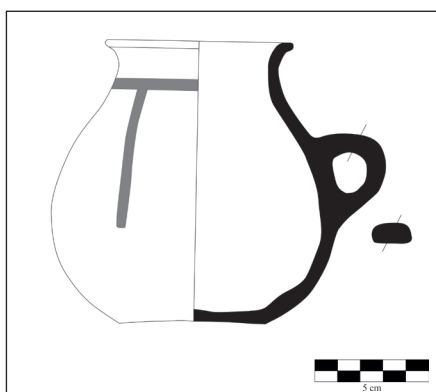
⁶ A rossz megtartás miatt gyakran nem is lehet meghatározni az egykori motívumot, vagy csak egy apró részlete alapján következtethetünk annak egészére.

⁷ Egy vonalba festett fekete és/vagy fehér pöttyök (gyöngyök), melyek egy-egy motívumot határolnak.

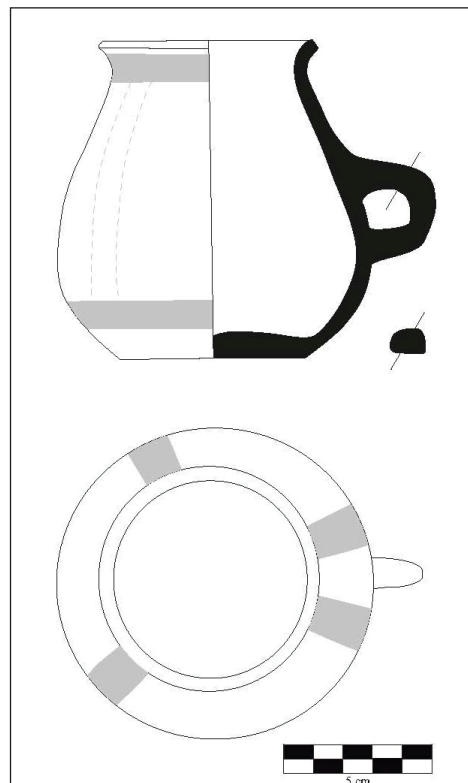
⁸ A szakirodalomban vadkanfejként szerepel, mely meghatározást hipotetikusnak tartom, ezért alkalmaztam a semlegesebb sörényes állat megnevezést.



8. kép: Ároktő-Csík-gát, 227. sír



9. kép: Besnyő-Fácános, 35. sír



10. kép: Csorvás-Kossuth TSz

A késő avar sárga kerámia ritka kerámiatípusnak számít, hiszen míg a késő avar kori telepekről és temetőkből több tízezer kerámia, illetve kerámiatöredék ismert, addig a sárga kerámiából mintegy 1100 darab került elő telepekről és temetőkből együttesen. Ezzel kapcsolatban hangsúlyoznunk kell, hogy az általunk vizsgált tárgytypust eddig a szakirodalomban sírkerámiaként⁹ határozták meg (11. kép), azonban a múzeumi anyagfelvétel során kiderült, hogy telepeken is viszonylag nagy számban meglévő kerámiáról van szó.



11. kép: A szebényi temetőből előkerült sárga kerámia

⁹ Olyan speciális kerámiatípus, melyet nem használtak a mindennapokban, hanem kifejezetten azért készítettek, hogy a halott mellé helyezték a sírba. Ezekben az edényekben elsősorban ételt, illetve italt adtak útravalóul a halottnak, gyakran azonban óvó-védő funkciót is elláttak.

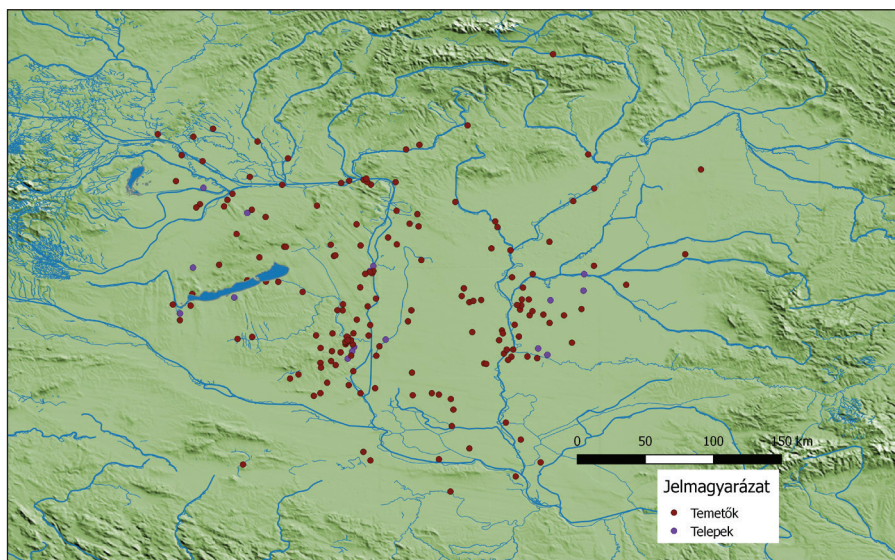
HOL ÉS HOGYAN ALAKULT KI?

A régészeti kutatások sorában az eredetkérdés mindig központi kérdés, nincs ez másként a sárga kerámia esetében sem. Első ránézésre úgy tűnhet, hogy egy előzmények nélküli kerámiatípus jelent meg a késő avar kori Kárpát-medencében. Mivel közvetlen előképe a Kárpát-medencében nincsen, Garam Éva és Darina Bialeková is a nomád fémművességben, illetve a szogd fazekasságban találta meg a formai párhuzamait.¹⁰ Vida Tivadar legújabb összefoglalójában a késő antik, bizánci kerámiaművességgel való szoros kapcsolatát hangsúlyozta.¹¹ A fenti analógiák mellett hangsúlyoznunk kell, hogy készítése technikailag szoros kapcsolatban áll nemcsak a kora avar kori szürke kerámiával (pl. utánfaragás), hanem a fekete kerámiával (pl. nyersanyag gondos kiválasztása és előkészítése) is.¹²

Mindezek arra utalhatnak, hogy egy olyan speciális kerámiatípusról beszélhetünk, mely helyben, a lokális hagyományokra építve, de számos kulturális befolyás hatására alakult ki a késő avar korban. Ezt támasztja alá az is, hogy a sárga kerámia elterjedése alapján egyik készítési helyét Szekszárd környékére helyezhetjük,¹³ oda, ahol a korábbi évszázadokban is jelentős fazekasközpont működött.

KAPCSOLATOK MEGHATÁROZÁSA EGY KERÁMIATÍPUS ALAPJÁN

A sárga kerámián keresztül betekintést nyerhetünk a késő avar kori gazdaság belső és külső kapcsolataiba egyaránt. Előbbire a fentebb már említett elterjedés alapján következtethetünk (12. kép). Mivel a legtöbb sárga kerámia a Duna és a Tisza mentén került elő, ezen belül is Szekszárd, illetve Szeged környékén sűrűsödött a mennyisége, arra következtethetünk, hogy ezeket a gócpontokat műhelyként vagy műhelykörökként definiálhatjuk. Ezek alapján igen valószínűnek tűnik, hogy a két nagy folyót kereskedelmi útként használták,



12. kép: A sárga kerámia elterjedési térképe

melynek kiindulópontjai az említett műhelyközpontok lehettek. Ezt a hipotézist nemcsak a lelőhelyek mennyisége, hanem az előkerült sárga kerámia darabszáma is bizonyíthatja, hiszen a Kárpát-medence északi részein jóval kevesebb lelőhelyről igen szerény számú sárga kerámia került elő. Ezt a feltevésünket a festett edények elterjedése is alátámasztja, hiszen a festett sárga kerámia elsősorban a Tisza vonalában vagy

¹⁰ Garam, Éva: Die spätaawarenzeitliche gelbe Keramik. *A Móra Ferenc Múzeum Évkönyve* (1969)/2, 151–162; Bialeková, Darina: Žltá keramika z prohrebisk avarskej riše v Karpatskej kotline. Die gelbe Keramik aus der awarenzeitlichen Gräberfeldern im Karpatenbecken. (résumé) *Slovenská Archeológia* XV-1 (1967), 5–76.

¹¹ Vida, Tivadar: Zur Frage des gelben Tafelgeschirrs der frühmittelalterlichen Eliten im mittleren Donaubecken. In: „Castellum, civitas, urbs”: *Zentren und Eliten im frühmittelalterlichen Ostmitteleuropa*, ed. Heinrich-Tamáska, Orsolya – Herold, Hajnalka – Straub, Péter – Vida, Tivadar (Budapest–Leipzig–Keszthely–Rahden/Westf.: Verlag Marie Leidorf GmbH, 2015), 313–328.

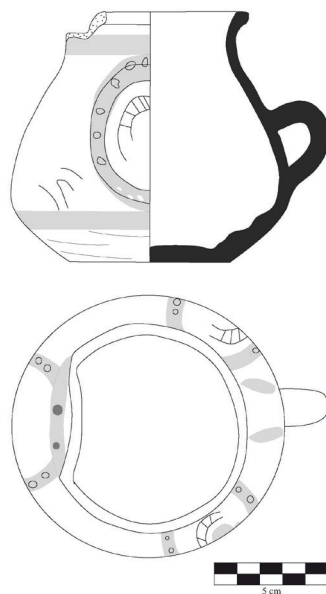
¹² Vida Tivadar: Újabb adatok az avar kori „fekete kerámia” és a korongolatlan cserépbográcsok kérdéséhez. *A Móra Ferenc Múzeum Évkönyve* 1984–1985 (1991)/2, 385–400.

¹³ Mivel nem került elő olyan fazekasműhely, ahol biztosan készítettek sárga kerámiát, a készítési helyére csak az elterjedése alapján következtethetünk.

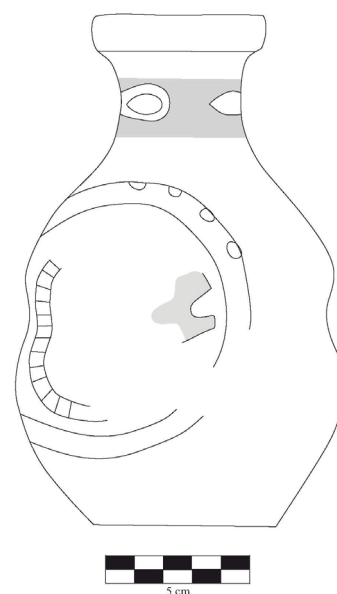
Bognár Katalin Boglárka • Egy különleges késő avar kori kerámiatípus: a sárga kerámia

pedig a Duna–Tisza közének déli részén terjedt el.¹⁴ Ami azt jelenti, hogy a dunántúli műhely(ek) nem díszítetté(k) festéssel termékei(ke)t. A Tisza mentén viszont egészen északra is eljutott festett sárga kerámia, erre jó példa Boldog (Heves megye), illetve Ároktő (Borsod megye). Továbbá az állatalakos ábrázolás csak a Tisza déli folyásánál volt jellemző (Székkutas-Kápolnadűlő, Szeged-Kundomb, Csenej), ami arra enged következtetni, hogy ez a motívum csak szűk körben terjedt el. (13–14. kép)

A sárga kerámia párhuzamai alapján az avar kori társadalom interregionális viszonyaiba is betekintést nyerhetünk. Az eredet kapcsán már szó volt arról, hogy a késő avar kori társadalom kapcsolatban állt nemcsak az ázsiai nomád kultúrával, hanem a késő antik, bizánci világgal is. Ezt erősíti meg a festés vizsgálata is, hiszen a motívumok párhuzamait elsősorban a Selyemút mentén találjuk meg. A már említett gyöngysorszalag a szogd és a szaszanida mintakincs alapját képezte, és a kora középkorban annyira népszerű volt, hogy a Kínai Birodalomtól a Bizánci Birodalomig ruhák, fémedények, fabútorok és falfestmények állandó elemeként használták (15. kép).¹⁵



13. kép: Székkutas-Kápolnadűlő, 90. sír



14. kép: Szeged-Kundomb, 130. sír



15. kép: Szamarkand falfestmény (Guitty, Azarpay: [The Afrasiab Murals: A Pictorial Narrative Reconsidered](#). *The Silk Road* 12 [2014], 49–57: Fig. 4, 51. Utolsó elérés: 2016.10.02.)

KIK HASZNÁLTÁK A SÁRGA KERÁMIÁT?

Mivel a sárga kerámia csak töredékét teszi ki a késő avar kori kerámiaanyagoknak és minőségében is jóval fölötte áll, arra következtethetünk, hogy a késő avar kori társadalomnak csak egy bizonyos része használhatta ezt a kerámiatípust. A kérdés már csak az, hogy hogyan határozhatjuk meg azt a réteget, akiknek sárga kerámiát készítettek.

¹⁴ Meg kell jegyeznünk, hogy van két kivétel is, hiszen a dél-dunántúli Vörseről (Vörs-Papkert B) két festett edény is előkerült.

¹⁵ Matteo, Compareti: The role of the sogdian coloniens in the diffusion of the pearl roundels pattern. In: *Ēran ud Anērān. Studies presented to Boris Ilich Marshak on the Occasion of His 70th Birthday*, ed. Matteo, Compareti – Paola, Raffetta – Gianroberto, Scarcia (Venice: Libreria Editrice Cafoscarin, 2006), 149–174.

Bognár Katalin Boglárka • Egy különleges késő avar kori kerámiatípus: a sárga kerámia

Ha elfogadjuk, hogy egy szűk körre volt jellemző a sárga kerámia használata, akkor azt is feltételezzük, hogy az a kör valahogyan meg is különböztette magát a társadalom többi tagjától (gazdagabbak voltak, csak rájuk jellemző tárgyakkal definiálták önazonosságukat, adott földrajzi régióban éltek stb.). Azonban a kérdés különlegességét és nehézségét éppen az jelenti, hogy a kutatás jelenlegi fázisában nem lehet ezt a szűk kört definiálni.

Hiszen ha a temetőkből előkerült kerámiát vizsgáljuk, azt látjuk, hogy azok tipikus késő avar kori sírokból kerültek elő, vagyis semmiben sem különböznek azoktól a síroktól, amelyekbe nem helyeztek sárga kerámiát. A sárga kerámia kortól, nemtől, gazdasági helyzetétől függetlenül kerülhetett sírba, tehát nemcsak férfiakra, nőkre és gyermekekre, hanem a legszegényebbre és a leggazdagabbakra is jellemző volt ez a tárgytípus.

Bár a sírmellékletek¹⁶ alapján egyértelműen megállapíthatjuk, hogy késő avar kori kerámiatípusról van szó, azonban a késő avar kor bő száz évén belüli keltezés a leletanyag egyszerűsödése és elszegényesedése miatt nem egy egyszerű feladat.¹⁷ Vagyis a sárga kerámia valamikor a 8. század elején tűnt fel a Kárpát-medencében és a 9. század elején már ki is ment a divatból.

Ugyan a sárga kerámia elterjedésében meg lehet figyelni gócpontokat, illetve tendenciákat, mégis azt mondhatjuk, hogy a teljes késő avar kori szállásterületen ismert és használt volt a sárga kerámia, még ha nem is ugyanolyan mértékben.

A fentiek alapján a kutatás jelenlegi pontján csak annyit tudunk biztosan állítani, hogy térben, időben és szociálisan megosztott csoport használhatta a sárga kerámiát.



16. kép: Sárga kerámia Pliskáról (1) (Joachim, Henning: *Catalogue of archeological finds from Pliska. In: Post-Roman Towns, Trade and Settlement in Europe and Byzantine. ed, Joachim Henning. Berlin–New York: Walter de Gruyter, 2007, 661–704, Taf. 4–5.*)



17. kép: Sárga kerámia Pliskáról (2)

¹⁶ Azon tárgyak összessége, melyeket a halott mellé helyeztek a sírba.

¹⁷ Doktori disszertációmban a sárga kerámia altípusai és a hozzájuk tartozó sírmellékletek együttes elemzésével kísérletet teszek egy belső kronológia megállapítására.

ÉLET A SÁRGÁK UTÁN

Az eddigieknél is nehezebb kérdésnek bizonyul meghatározni a sárga kerámia hatását a korabeli fazekasságra. Ezért a kérdést nyitva hagyva pusztán csak annyit jegyzünk meg, hogy legközelebbi párhuzamait a közel egykorú bulgáriai Pliskában találhatjuk meg (16–17. kép). A legújabb kutatások szerint az ottani sárga kerámia az avar koriak után keltezhető.¹⁸ Másrészt az avar és a pliskai sárga kerámia szín- és formavilága igen hasonlít a 9. századi Karoling Pannonia asztali edénytípusa, az ún. polírozott kerámia szín- és formavilágára (18. kép).¹⁹



18. kép: Polírozott kerámia Zalavárról (Szőke Béla Miklós: *A Karoling-kor a Kárpát-medencében*. Budapest: Magyar Nemzeti Múzeum, 2015. 104, 92. kép)

Ajánlott irodalom

B. NAGY KATALIN

Nézzük meg együtt a székkutasi festett avar edényeket. *Művészet* (1974)/6, 30–31.

GARAM ÉVA

A későavarkori korongolt sárga kerámia. *Archaeologiai Értesítő* 96 (1969), 207–241.

HORVÁTH TIBOR

Az üllői és a kiskőrösi avar temető. Die avarischen Gräberfelder von Üllő und Kiskőrös. Budapest: Archaeologia Hungarica, 1935.

PETROVA, VASSILENA

The yellow pottery from Pliska, Bulgaria and its archeological context. In: Çanak. *Late Antique and Medieval Pottery and Tiles in Mediterranean Archeological Contexts*, ed. Beate, Böhlendorf-Arslan – Ali Osman, Uysal – Johanna, Witte-Orr, 25–42. Byzas 7. Istanbul: Ege Yayinlari, 2007.

VIDA, TIVADAR

Zur Frage des gelben Tafelgeschirrs der frühmittelalterlichen Eliten im mittleren Donaubecken. In: „Castellum, civitas, urbs”: *Zentren und Eliten im frühmittelalterlichen Ostmitteleuropa*, ed. Heinrich-Tamáská, Orsolya – Herold, Hajnalka – Straub, Péter – Vida, Tivadar, 313–328. Budapest–Leipzig–Keszthely–Rahden/Westf.: Verlag Marie Leidorf GmbH, 2015.

¹⁸ Vassilena Petrova és Yanko Dimitrov szíves szóbeli közlése.

¹⁹ Az edényt annak bőrkemény állapotában felfényezték.