

A VÁROS PEREMÉN: A THEODOSIUSI FAL MINT KULTÚRTÁJ ON THE FRINGE: THE ISTANBUL LAND WALLS IN URBAN HISTORY AND DAILY LIFE

Koç Egyetem, ANAMED Központ
İstiklal Caddesi No. 181, Merkez Han, Beyoğlu, İstanbul
2016. október 19.–2017. január 2.

SÁGHY MARIANNE

A Figen Kivilcim Çorakbaş által az isztambuli Koç Egyetem Anatóliai Kutatóközpontjában szervezett kiállítás Konstantinápoly-Isztambul 1600 éves „szárazföldi városfalainak” kultúrtörténetét, a fal városi szerepét és városi legendáit mutatja be. (A „szárazföldi falak” kicsit félrevezető annyiban, hogy Konstantinápolynak több ilyen fala is volt: a theodosiusi falaktól 65 km-re épült, ugyancsak 5. századi anasztasiusi falak, vagy a Galata városrészt övező vaskos középkori védőfal, amelyet a 19. században bontottak le.) Kutatócsoportjukkal – amelyben Zeynep Ahunbay régész, a theodosiusi fal legutóbbi és legjobb restaurátora is részt vett – elkészítették a fal 1/500 méretű, 13 méter hosszú háromdimenziós építészeti makettjét (1. kép) és a fal különböző részeihez történeti, geológiai, hadászati magyarázatokat rendeltek, valamint (angol feliratozású) interjúkat vettek fel történészekkel, régészekkel, antropológusokkal a következetesen „szárazföldi” falaknak nevezett theodosiusi falak szerepéről a város életében. A kiállítás ezt az antropológiai kérdést járja körül hat „felvonásban”: 1. A császári hagyomány, 2. A város peremén élő emberek, 3. A fal újjáépítése ostromok és földrengések után, 4. A város zöldje és kékje, 5. Lelkiség és vallás, 6. Séta a falakon.

Bár a theodosiusi városfal 1985 óta az isztambuli történeti városmag részeként UNESCO világörökségi helyszín, 2008-ben felkerült a világ legveszélyeztetettebb műemlékeinek listájára, mert a város növekedésével összefüggő építkezési láz és a gondatlan helyreállítás egyaránt hatalmas károkat okozott benne. A restaurálás hibáira az 1999-es földrengés derített látványosan fényt: az oda nem illő, hitvány anyagból készült új kiegészítések mind ledőltek, míg az 1600 éves eredeti falak meg sem moccantak. Az ingatlancámpákat és a mai isztambuliak jórészét (anatóliai beköltözők, szír és afrikai menekültek) nem érdeklik ezek a falak: semmit



1. kép: A fal makettje (ANAMED, Fotó: Sággy Marianne)



2. kép: A fal ma, autópályákkal körbeépítve (ANAMED, Fotó: Sághy Marianne)



3. kép: A fal menti konyhakertek ma (ANAMED, Fotó: Sághy Marianne)

sem jelentenek számukra, legfeljebb a terjeszkedés akadályát látják e páratlan műemlékben (2. kép). A befektetők könnyedén harapnak ki nagy részeket a falból a megállíthatatlanul terjeszkedő városban, a fal tövében húzódó konyhakertek (*bostan*) jórészt eltűntek (3. kép). A kiállítás célja a fal emlékeztetének megőrzése, a „város peremén” virágzó élet bemutatása, tájékoztatás és figyelemfelkeltés: kár lenne, ha mindez nyomtalanul eltűnne. Ez az indíttatás magyarázza, hogy bár régészek szervezték, feltűnően nem régészeti kiállításról van szó: a maketten kívül csak szövegeket olvashatunk és fényképeket nézhetünk, régészeti tárgyak egyáltalán nem szerepelnek, még fotókon sem.

A theodosiusi falakat (τείχος Θεοδοσιακών, *teichos Theodosiakon*) II. Theodosius császár uralkodása alatt (408–450) fejezték be, ezért nevezték el róla. Nem ez volt Konstantinápoly első városfal: már Nagy Konstantin fallal vette körül városát nemcsak a szárazföld, hanem a tenger felől is: a Szeráj-csúcsnál (*Sarayburnu*) található tengeri falak a városfal legrégebbi részei, már Bizánc előtt is léteztek. A történelmi városmagot három oldalról tenger veszi körül, szárazföldi negyedik oldala volt a legsebezhetőbb, ezért itt később két (az anastasiusi falakkal együtt három) védőrendszer is épült. A konstantini függönyfal a 9. századig fennállt, ekkor földrengések és a város terjeszkedése pusztította el. Egyes részei az Ísakapi negyedben állítólag a 19. század elejéig láthatóak voltak, nemrég a Yenikapı Transfer Center építkezései során találták meg részeit. A konstantini városfalon kívül eső terület (*Exokionion*) hamarosan benépesült.

A kettős theodosiusi védőfalrendszert a konstantini falaktól 2–2,5 km távolságban (ez az új város roppant mértékű terjeszkedését is érzékelteti röpké hetven év alatt!) egy 1993-ban felfedezett felirat szerint Arcadius császár (395–408) kezdte el építtetni 404-405 körül a hunok ellen. Az építkezés 413-ban fejeződött be, amint arról a *Codex Theodosianus* tudósít. A munkálatokat Theodosius kiskorúsága alatt Anthemius *praefectus praetorio Orientis* felügyelte. Ez a fal tornyokkal ellátott függönyfal volt, amely a 447-es földrengés alatt súlyos károkat szenvedett, 96 tornyából 57 leomlott. Az építkezést újrakezdtek. Ekkor alakították ki a tripla földsáncokkal, 20 méter széles és 10 m mély várárokkal (*σοῦδα*), a külső fal és a várárok között teraszokkal védett 20 km hosszú kettős védőfalrendszert. A 4–6 méter vastag falak téglából és mészkőből épültek, a külső fal nyolc méter, a belső tizenkét méter magas. E védőfal – a bizánci építészet legmonumentálisabb emléke, amellyel világviszonylatban csak a kínai Nagy Fal veszi fel a versenyt – ezer évig bevehetetlen volt (4. kép).

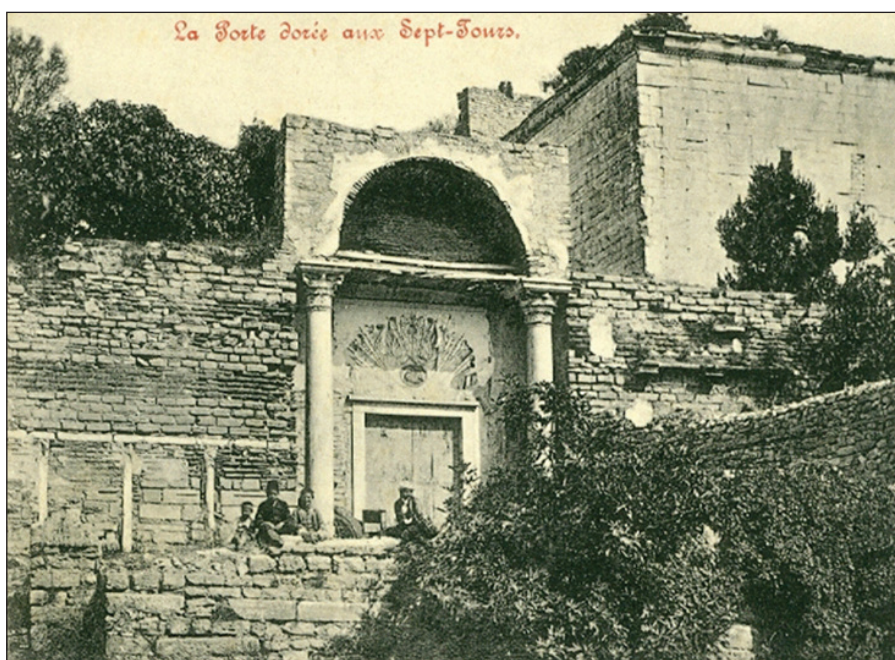
Története során a falat földrengések és a Lükosz-folyó áradásai veszélyeztették. Számtalanszor restaurálták, erről írásos emlékek maradtak fenn. A fal ellenőrzése és fenntartási munkálatainak vezetése a Fal Grófjának (*Δομέστικος/Κόμης τῶν τειχέων*) hivatala volt, aki feladatát a lakosok bevonásával végezte. Az



4. kép: A fal szerkezete (ANAMED, Fotó: Sághy Marianne)

1204-es latin hódítás után a falak rossz állapotba kerültek, 1261 után pedig a Bizánci Birodalomnak már nem volt elég eszköze fenntartásukra, kivéve közvetlen veszély esetén.

Ma a theodosiusi fal negyede – 5,7 km – áll csak már. A déli Márványtoronytól (*Mermer Kule* vagy *Vazul és Konstantin tornya, Pyrgos Basileiou kai Kōnstantinou*) a Márvány-tenger partján észak felé a Komnenosz Manuel császár által építtetett Blachernae (vagy Porphyrogenitus) Palotáig (*Tekfur Sarayı*) terjedő rész maradt meg. A városfalon 55 kapu volt. A legnagyobb és legszebb a fehér márványból épült Aranykapu (*Porta Aurea*) a fal délnyugati, Márvány-tengeri részén: aranyozott kapuján a császárok vonultak be ünnepélyesen. 519-ben és 868-ban pápai legátusokat, sőt 710-ben Konstantin pápát is ezen engedték be. VIII. Palaiologosz Mihály az Aranykapun lépett be a latinoktól visszafoglalt városba 1261. augusztus 15-én. Ceremoniális jellege dacára az Aranykapu a fal legerősebb részét képezte és komoly stratégiai funkciója volt. Az Aranykaput csodálták és utánozták Szalonikitől Antiókiáig és Kijevtől Vlagyimirig, sőt San Franciscóig, ahol az öböl fölött átívelő hidat erről nevezték el Golden Gate-nek! Az Aranykapun fog visszatérni a császár, aki felszabadítja városát – ezt a legendát érdekes/érthető (?) módon nem említi a kiállítás. Konstantinápoly elestekor egy angyal márványszoborrá változtatta XI. Palaiologosz Konstantin császárt és a kapu alatt egy pincében rejtette el, de fel fogja támasztani, hogy visszahódítsa a várost a kereszténység számára. 1458-ban II. Mehmed szultán a kaput befalaztatta, a várfal részévé tette és tornyokat építtetett hozzá, így jött létre a Héttorony (*Yedikule*). A kettős városfal előtt és között elterülő földek is a védőrendszer részei voltak (5. kép).



5. kép: A befalazott Aranykapu (ANAMED, Fotó: Sághy Marianne)

A kiállítás nem a fal építésével vagy katonai szerepével foglalkozik, hanem – a hagyományos szöveges tablók dacára – izgalmasan mutatja be a fal tövében zajló életet. A fal nemcsak császári birtokokon, hanem magántulajdonban lévő területeken is áthúzódott. A földbirtokosoknak kötelességük volt őrizni, fenntartani és rendbehozni a birtokaikon álló falszakaszokat. A tulajdonosok arisztokraták, császári hivatalnokok, egyházak voltak. Elsősorban kolostorok telepedtek ide, illetve a főurak előszeretettel alapítottak kolostorokat – Sztudiosz, Kozmidion, Khora, Perge – a fal tövében, ahol a rendelkezésre álló földeket szerzetesek művelték. Furcsamód tehát nem katonákról és aljanépről olvasunk a falról szóló forrásokban: Konstantinápoly pereme korántsem „a város érdekes része”. Itt nem „zápfog rág”, vagy „vasbányák fuvallata ing”, hanem arisztokrata és monasztikus szőlők és kertek terülnek el. A templomok csodatévő források mellé épülnek, ahová tömegek zarándokolnak gyógyulásért. A leghíresebb forrás a Blachernae-i Istenszülő Templom vize volt, de Pegében is életadó víz fakadt. A Szűzanya tisztelete a falaknál rendkívül fontos, hiszen ahogyan az a Palaiologosz-korabeli érméken is látszik, ő volt Konstantinápoly védelmezője (6. kép). Ostrom idején az Istenanya csodatévő ikonját tűzték a falakra. A víz a kiállításon először kap hangsúlyt, kiemelve, hogy a források mellett a várakoknak is szerepe volt nemcsak a helyi, hanem a városi vízkörforgásban is. A templomok és kolostorok mellett nagy temetőket alakítottak ki, a görög mellett zsidó temetők is voltak itt (7. kép).

Az oszmán hódítás után a város pereme nem sokat változott. A templomokból dzsámik lettek, a szőlők, kertek, források, temetők megmaradtak. A legmeggrázóbb felismerés talán éppen az, hogy az oszmán hódítás után ötszáz évvel kezdődik meg a theodosiusi fal élethalálharca a fennmaradásért.



6. kép: VIII. Palaiologosz Mihály hiperperionja, Theotokosz és a falak (ANAMED, Fotó: Sághy Marianne)

A kiállítás szövegei informatívak. Egy bibliográfiával is megajándékozzák a látogatót (amelyen sajnos a források és a szakirodalom nincs elkülönítve, és a modern szakirodalom jórészt törökül szerepel). Nagyon hiányoznak a térképek és a tárgyak fotói – a theodosiusi fal feliratának egy része, az Aranykapu szobrai mind megvannak az iztambuli Régészeti Múzeumban, érdemes lett volna arrafelé is irányítani az érdeklődőket. A paradoxon abban rejlik, hogy a szövegek túlsúlya miatt rendkívül intellektuális a mustra, a kérdésfelvetés azonban a nagyobb közönséget célozza meg, és a múlt századi fotók is a könnyebb befogadást segítik. A kiállítás a bizantinológia legújabb problematikáját, a „térbeli fordulatot” (*spatial turn*)¹ illusztrálja kitűnően, hiszen a térbeli falból is szöveget csinál, és a szöveg idézi fel a térbeliséget számunkra. De eszünkbe juttatja a 19. században lerombolt európai városfalak kérdését is: ma Róma, Nürnberg, Ferrara és még néhány helység kivételével nagyon kevés városfal áll. Milyen volt Pá-

rizs és Pest falai tövében élni, mi volt e falak funkciója a 1819. században? A theodosiusi falakhoz hasonlóan ezeket is ideje kultúrtájként elemezni, és így visszailleszteni a város szövetébe.

A kiállítás a Koç Egyetem Kisázsiai Civilizációk Kutatóközpontjában (ANAMED) látható. A 2005-ben alapított ANAMED a Vehbi Koç Alapítvány nemzetközi kulturális intézete Kisázsia egész történetét felöleli a kezdetektől az Oszmán Birodalmon át a mai napig, és nemcsak régészettel, történelemmel és antropológiával, de kulturális örökségvédelemmel és múzeumszervezéssel is foglalkozik. Köszönöm az ANAMED ösztöndíját, mely lehetővé tette e gondolatébresztő kiállítás megtekintését.



7. kép: A görög temető (ANAMED, Fotó: Sághy Marianne)

¹ Myrto, Veikou: Space in Texts and Space as Text: A new approach to Byzantine spatial notions. *Scandinavian Journal of Byzantine and Modern Greek Studies* (2016)/2, 143–177.