

A MOHÁCSI CSATATÉR KUTATÁSA – AZ ELSŐ ORSZÁGOS FÉMKERESŐS SZAKMAI HÉTVÉGE ÉS TANULSÁGAI

SZABÓ MÁTÉ¹ – BERTÓK GÁBOR² – GÁTI CSILLA³ – SZAJCSÁN ÉVA⁴

A fémkereső műszer alkalmazásáról megjelenése óta megoszlanak a vélemények.⁵ Az eszköz általános régészeti használatáról még mindig nem beszélhetünk Magyarországon, és ebbe a terepi kutatásokon túl sajnos az ásatásokat is bele kell értenünk.⁶ Ezzel szemben a visszafordíthatatlan károkat okozó illegális fémdetektoros tevékenység a törvényi szabályozás révén sem változott megnyugtató irányban, a magyar régészet pedig csupán az egyéni kezdeményezések és a múzeumokkal együttműködő fémkeresősök révén vívja szelmalomharcát e területen. A mohácsi csatater kutatását hívószóként használó kezdeményezésünk célja – a várható szakmai eredményeken túl – az volt, hogy ezeknek az együttműködéseknek közös teret adjunk, és lehetőséget biztosítsunk egymás és módszereink jobb megismerésére is (1. kép).



1. kép: Fémkeresővel a mohácsi csata nyomában. A zászlók egy-egy lelet helyét jelzik. (Fotó: Szabó Máté)

FÉMKERESŐVEL A RÉGÉSZET SZOLGÁLATÁBAN

2016. március 19–21. (szombat–hétfő) között került megrendezésre Magyarország első fémkeresős szakmai hétvégéje. A kutatás középpontjában az idén 490. évfordulójához érkezett mohácsi csata állt, melynek egyik lehetséges helyszínét másfél napon keresztül vizsgáltuk múzeumokkal együttműködő fémkeresősök, a szakmában dolgozó kollégák és két egyetem régészhallgatóinak segítségével. A rendezvény folytatásaként két fakultatív program, egy Pécs környéki bronzkori földvár és a Cserdi melletti ős- és római kori lelőhely és villagazdaság fémkeresővel támogatott terepi kutatásába is bekapcsolódhattak a résztvevők.

A programot a házigazda pécsi Janus Pannonius Múzeum mellett a fémkeresős együttműködésekben évek óta szerepet vállaló Pécsi Tudományegyetem BTK TTI Régészet Tanszéke, valamint a Pázmány Péter Katolikus Egyetem BTK Régészet Tanszéke és a Detect Max Hungary Kft. hívták életre. A három napos rendezvényen a PTE és a PPKE húsz régészhallgatója és tíz régész, valamint az intézményekben dolgozó kollégák mellett negyven fémkeresős vett részt. Utóbbiak döntő többsége hosszabb-rövidebb ideje végez kutatásokat az ország különböző intézményeivel együttműködésben, de kis számban lehetőséget adtunk arra

¹ Pécsi Tudományegyetem BTK TTI Régészet Tanszék, szabo.mate@pte.hu

² Janus Pannonius Múzeum Régészeti Osztály / PPKE Régészet Tanszék, bertokgabor@yahoo.co.uk

³ Janus Pannonius Múzeum Régészeti Osztály, gatics@gmail.com

⁴ Baranya Megyei Kormányhivatal Pécsi Járási Hivatal Építésügyi és Örökségvédelmi Osztálya, evaszajcsan@yahoo.com

⁵ Gregory, Tony – Rogerson, Andrew J. G.: Metal-detecting in archaeological excavation. *Antiquity Journal* 58 (1984), 179–184; Négyesi Lajos: Fémdetektor alkalmazása: Fémdetektor alkalmazása a régészeti kutatásban. In: *A régésztechnikusok kézikönyve I.* Panniculus Ser. B. No. 6, ed. Ilon Gábor (Szombathely: Panniculus, 2002), 41–45; Hudák Krisztina.: Egy államhatárokon átívelő társadalmi probléma – A régészeti célú fémkeresőzés múltja és jelene Magyarországon. In: *Határrendészeti Tanulmányok* (megjelenés alatt).

⁶ A 2011-ben megjelent Régészeti kézikönyv is csupán az egyes fejezetekhez kapcsolódóan és kizárólag az említés szintjén foglalkozik az eszközzel. Müller Róbert (főszerk.): *Régészeti kézikönyv* (Budapest: Magyar Régész Szövetség, 2011).



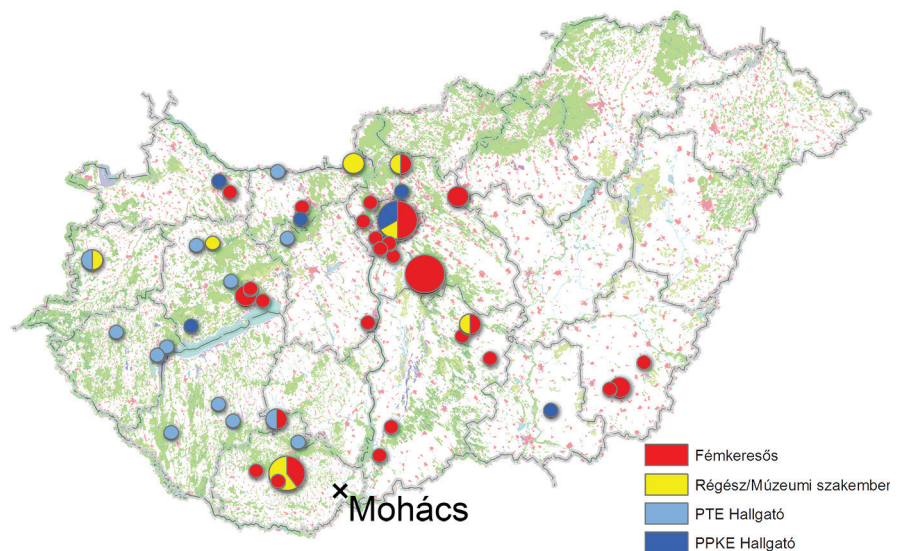
2. kép: (Nem teljes) csoportkép a fémkeresős szakmai hétvége résztvevőiről (Fotó: Szabó Máté)

is, hogy az együttműködésekbe bekapcsolódni vágyó érdeklődők is megismerhessék a törvényi és szakmai lehetőségeket, kereteket (2. és 3. kép).

A SZAKMAI HÉTVEGE KUTATÁSMÓDSZERTANA

A nagyszámú résztvevő miatt és az egységes eredmények érdekében a kisebb kutatásokon már bevált módszerrel dolgoztunk.⁷ A leletek kiásását követően a fémkeresősök a simítózáras tasakba tett tárgyakat zászlókkal jelölték meg, melyeket az egyetemek régész-hallgatói segítségével, mérőállomásokkal és geodéziai pontosságú GPS-ekkel mértünk be. Ettől csupán a földvár kutatása során tértünk el, ahol – az erdős környezet miatt – a korlátozottan alkalmazható mérőállomások helyett csak GPS-szel dolgoztunk. A mérést nehezítő körülmények miatt ekkor eltekintettünk a geodéziai pontosságtól, de az egyes leletek így is a navigációs GPS-eknél pontosabb koordinátával lettek ellátva (amennyiben különleges leletegyüttes került volna elő, természetesen geodéziai pontosságú mérést alkalmaztunk volna). A pontos helyadatok mellett a találó – előre meghatározott és a névjegykártyáján szereplő – kódját is feljegyeztük annak érdekében, hogy ezek az adatok bekerüljenek a múzeumi nyilvántartásba is, s a tárgyak kiállítása vagy publikálása során is rendelkezésre álljanak. A leletek bemérése mellett a fémkeresősök útvonalának rögzítésére is kísérletet tettünk. Ezt azonban csak önkéntes alapon és azok végezheték el, akik tracklog rögzítésére alkalmas GPS-szel rendelkeztek. Az így begyűjtött adatok – habár egy terepbejárás vagy fémkeresős kutatás során alapvetőnek tekinthetők – esetünkben csak mintaértékűek lehetnek.

A fémkeresős az egyes jelekre kb. a mezőgazdasági művelés bolygatásának határáig, azaz a szántásmélység közeléig szabadon rááshatott, ennél mélyebb pozíció vagy mélyebbre érő tárgy esetén a lelet felkutatása



3. kép: Habár az ország különböző részéről érkeztek a szakmai hétvége résztvevői, azért még van hová fejlődni. (Térkép: Szabó Máté)

⁷ A bemutatott módszert a Pécsi Tudományegyetem és a Pécsi Légitérészeti Téma fémkeresővel támogatott terepi kutatásainál általánosan alkalmazzuk.



4. kép: A kutatás során alkalmazott leletjelölési és mérési módszerek (Fotók: Szabó Máté)

egyedi elbírálás alá esett. Ez alól ismét kivételt képezett a földvár területe, hiszen a bolygatatlan területen minden tárgy esetén figyelniünk kellett arra, nehogy intakt régészeti rétegeket sértsünk meg (4. kép).

Terveink között szerepelt, hogy statisztikai értékkel bíró mennyiségű lelet előkerülési körülményeinél a mélységadatokat is feljegyezzük, de ettől a friss szántás tagolt felszíne miatt – mint nem releváns adattól – eltekintettünk. A művelési mélység alól így is csupán egyszer, a hétfői fakultatív programon került elő lelet. A mintegy 40 cm mélységben jelentkező leletegyüttes feltáráshoz kisebb szelvényt nyitottunk, a leletek kiemelésére pedig a körültekintő dokumentációt (pl. fotó 3D felmérés) követően került sor. A pontos adatrögzítésnek köszönhetően így arra is lehetőség nyílt, hogy a megismert jelenség feltárást a későbbiekben folytassuk.

KUTATÁS A MOHÁCSI CSATA EGYIK FELTÉTELEZETT HELYSZÍNÉN

A rendezvény fő helyszínéül a hosszabb ideje vizsgálat alatt álló, és a mohácsi csata egyik feltételezett helyeként számon tartott, Majs községtől keletre fekvő sík területet, illetve az ott található késő középkori településnyomot és környékét jelöltük ki.

A mohácsi csata kutatásának egyik alapvető problémája, hogy, bár szemtanúktól is maradtak fenn források, azok a résztvevők szemszögéből mutatják az eseményeket, és nem adnak rálátást a teljes eseménysorra. Ennek tulajdonítható talán az is, hogy a szövegeket és a terepi nyomokat értelmező történészek és régészek által megrajzolt csataterképek között nincs két egyforma.⁸

Kézenfekvő tehát, ha a csata maradványait a helyszínen a hadirégészet módszereivel is megkíséreljük tisztázni, összegyűjtve és térképezve a még fellelhető leleteket, objektumokat.

A kutatott területre, azon belül pedig a Majstól keletre határoló dombosor tövében kb. kelet-északkelet–nyugat-délnyugat irányban húzódó, késő középkori leleteket felmutató lelőhelyre Kiss Béla helytörténész 1978-as közleménye⁹ hívta fel először a figyelmet. Megállapítása szerint a település azonos lehet a csatában részt vevő Brodarics István királyi kancellár által említett Földvár faluval: „Mint fentebb már mondtuk, ezen a helyen óriási, széles síkság terül el, sem erdő, sem cserjék, sem víz, sem domb nem bontotta meg, csak bal felől, közötté és a Duna között volt egy iszapos, mocsaras víz, sűrű sással és nádassal, ahol utóbb sok halandó pusztult el. Velünk szemben hosszan elnyúló domb feküdt, mint valami színpad, e mögött volt a török császár tábora; a domb legalján egy kis falu templommal, neve Földvár. Itt állította fel az ellenség az ágyúkat. Később, a küzdelem vége felé saját szemünkkel láttuk, hogy ez a hely tele volt ellenséges katonasággal, jobbra azokkal, akiket janicsároknak neveznek. Ami hely csak volt a falu kunyhói mögött, mind hosszú sorokban tartották elfoglalva. Később vált ismeretessé, hogy a császár is ott volt közöttük. Az ágyúkat úgy helyezték el, mintha valami völgyben lettek volna, és emiatt sokkal kevésbé tudtak ártani a

⁸ B. Szabó János (szerk.): *Mohács* (Budapest: Osiris, 2006), 239–350, a témában 2006-ig megjelent legfontosabb tanulmányokkal.

⁹ Kiss Béla: *A mohácsi csata. Legújabb kutatások* (Mohács: Pécsi Szikra Nyomda, 1978).

mieinknek, mint a síkságon lehetett volna, és inkább rémületet, mint kárt okoztak.”¹⁰

Tőle függetlenül Négyesi Lajos hadtörténész (korábban HM Hadtörténeti Intézet és Múzeum hadirégészettel foglalkozó osztályának vezetője) az 1990-es évek elején¹¹ a források, valamint a felszíni leletek vizsgálata és térképezése alapján hasonló következtetésre jutott.

A pécsi Janus Pannonius Múzeum e cikk szerzői között szereplő munkatársai és a Hadtörténeti Intézet és Múzeum (Négyesi Lajos, Polgár Balázs) 2009 óta több alkalommal közösen folytattak kutatást az említett falunyom területén és annak környékén. Itt késő középkori leleteket hoztak a napvilágra, közöttük számos, katonaság jelenlétével összefüggésbe hozható tárgyat is, magnetométeres felmérések és légi felvételek segítségével pedig sikerült a falu szerkezetét is jórészt tisztázni.¹²

Mostani kutatásunk célja az volt, hogy a falunyom közvetlen környékét, valamint az attól délre eső, vélhetőleg a törökök által megszállt terület minél nagyobb részét kutassuk át, és a fellelt anyagot a lehető legnagyobb pontossággal térképezve, a már ismert adatokkal összevetve elemezzük. Kiemelt szerepet töltenek be az elemzésben a különféle lövedékek, fegyverleletek, illetve egyéb, a csatában résztvevőkhöz köthető tárgyak, pl. sarkantyúk, patkók, golyóöntő formák stb., melyek a területen mozgó, illetve állomásozó különböző seregtestek elhelyezkedésére, tevékenységére nézve jelenthetnek információt (5. kép).

A kutatásban résztvevők számára Majs község önkormányzata biztosított szállást jelképes költségtérítés ellenében, ahonnan egy kisebb sétával lehetett elérni a lelőhelyet. A tulajdonosok hozzájárulásával kijelölt mintegy 50 hektáros vizsgálati területen a szükséges engedélyek birtokában és a módszertani eligazítás után láttunk munkához.

A fémkeresősök mindegyike tíz-tíz leletjelölő pálcával látott munkához, melyeket a leletgyűjtő csapatok pótoltak vissza számukra. A nyílt területen a művelési mód – sarjadó vetések közti szántott parcella – nyújtott keretet a kutatáshoz, de rövidesen beigazolódott, hogy a különböző eszközöket használó, eltérő tapasztalattal rendelkező és más-más tempóval mozgó keresősök hamar messze kerülhetnek egymástól. A kezdeti nehézségeket a folyamatos leletgyűjtés és bemérés, valamint a félidőben újjászervezett fémkeresős csapat gördülékenyen hidalta át. Ehhez ugyanakkor öt, egymással párhuzamosan működő, a leletgyűjtési területeket maguk között felosztó műszerre és hozzá egyenként 2–3 fős mérő/gyűjtő csapatok együttműködésére volt szükség. Mellettük naponta többször fordult a leleteket a bázisra szállító autó, ami az eszközpótláson (pl. leletes zacskó) túl a gyarapodó tárgyanyag rendszerezését és előzetes kiértékelését is lehetővé tette. A fennakadások nélküli munkamenetet tehát negyven fémkeresős (kezdeti kb. 400 leletjelölő pálcá) esetén mintegy húsz segítővel tudtuk biztosítani.



5. kép: A fémkeresős kutatás két fő területének leletszóródási térképe. A kép felső részén látható leletcsoportban a leletsűrűsödés alapján jól kivehető a falunyom DDNy-KÉK irányú sávja. (Térkép: Bertók Gábor)

¹⁰ Brodarics István: [Igaz leírás a magyaroknak a törökökkel Mohácsnál vívott csatájáról](#). (Utolsó elérés: 2016.05.31.)

¹¹ Négyesi Lajos: A mohácsi csata. *Hadtörténelmi Közlemények* 107 (1994)/4, 62–79.

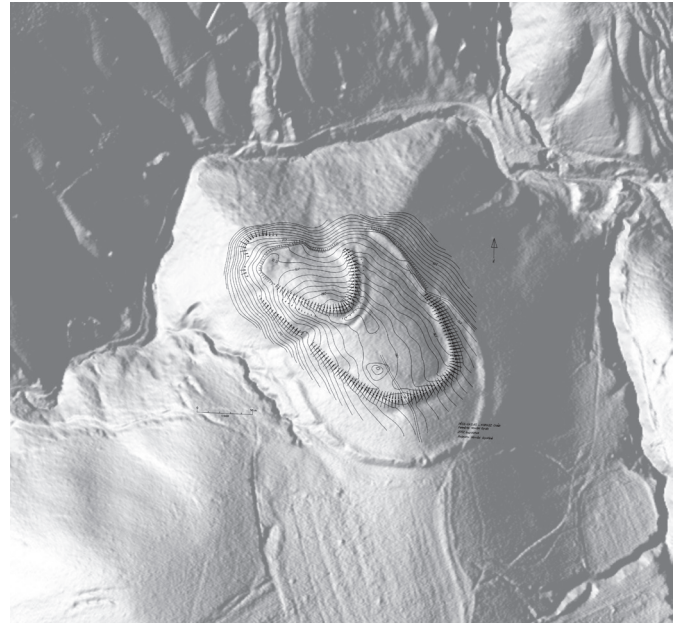
¹² Bertók Gábor – Polgár Balázs: A mohácsi csatater és a középkori Földvár falu régészeti kutatása. *Hadtörténelmi Közlemények* 124 (2011)/3, 919–928; Bertók Gábor – Gáti Csilla: *Régi idők - új módszerek* (Budapest–Pécs: Archaeolingua, 2014), 160–170.

FÉMKERESŐVEL A BRONZKORI EMLÉKEK NYOMÁBAN

A csatátérkutatás másfél napját záró rövid értékelést követően a fakultatív programra jelentkezők egy Pécs melletti földváron folytatták a műszeres leletfelderítést. Pécs-Vasas határában már Nováki Gyula felfedezett és felmért egy őskori földvárat.¹³ A lelőhely a Google Earth téli műholdképein is kivehető. A 2015-ben készült LiDAR felvétel a korábbi képet módosította,¹⁴ ugyanakkor a földmű korszakára vonatkozóan nem rendelkezünk adatokkal.

A szakmai hétvége általánosan meghatározott módszertana ebben az esetben módosításra szorult, hiszen az erdős terepen mind a leletek felderítése, mind a fémkeresősök követése és leleteik begyűjtése nehézségekbe ütközött. A tárgyak kiásása tekintetében pedig minden tárgy külön odafigyelést igényelt, hiszen itt csupán az erdőgazdálkodás bolygatása sértette a lelőhely érintetlen rétegeit, melyeket igyekeztünk magunk is érintetlenül hagyni.

A helyszínen nem sok értelmezhető leletet találtunk. A kevés meghatározható lelet között volt egy szórványos bronzkard darab, egy bronzbalta töredéke, valamint egy lándzsacsúcs, amelyek arra utalnak, hogy legalábbis a késő bronzkorban használták a földművet. Néhány vastárgy (kovácsolt szögek, csiholó, kolomp) arra utal, hogy a középkorban is használatban volt a terület (6. kép).



6. kép: Nováki Gyula 2002-es felmérése a LiDAR-képre illesztve (Bertók Gábor – Gáti Csilla: Óskori földvár a Mecsekben (Pécs-Vasas, Kopasz Óvár). In: *Várak, kastélyok, templomok. Évkönyv*, ed. Kósa Pál (Pécs: Talma Kiadó, 2015), 66.)

EGY ÚJABB FÉMKERESŐS NAP A CSERDI MELLETTI RÓMAI KORI VILLAGAZDASÁGBAN

Az együttműködő fémkeresősök legkitartóbb része a program harmadik napján a Baranya megyei Cserdi melletti őskori és római kori lelőhelyen folytathatta a kutatást. A tevékenység itt nem volt ismeretlen, hiszen a lelőhely meghatározó részének, a római kori villagazdaságnak a légirégészeti felderítése¹⁵ óta elsősorban roncsolásmentes vagy kevéssé roncsolásos régészeti módszerekkel kutatjuk a területet.¹⁶ Egy kisebb, a maradványok állapotát vizsgáló szondázó ásatáson¹⁷ túl elsősorban a fémkeresővel támogatott terepi kutatásokra helyeztük a hangsúlyt az utóbbi években, amelyek egy 2014-ben előkerült leletegyüttes kapcsán újabb, kisebb méretű ásatást is maguk után vontak.¹⁸

¹³ Nováki Gyula: Pécs, Vasas, Kopasz Óvár. In: *Régészeti kutatások Magyarországon 2002*, szerk. Kisfaludi Júlia (Budapest: KÖH-MNM, 2004), 255–256.

¹⁴ Bertók Gábor – Gáti Csilla: Óskori földvár a Mecsekben (Pécs-Vasas, Kopasz Óvár). In: *Várak, kastélyok, templomok. Évkönyv*, szerk. Kósa Pál (Pécs: Talma Kiadó, 2015), 66–67.

¹⁵ Szabó Máté: Baranya megyei villák légifelvételeken (Roman villas in Baranya County from the air). *JPMÉ* 53 (2015), 87–114.

¹⁶ Szabó, Máté: Using remote sensing and non-invasive archaeological methods in the research of Roman villas and the ancient landscape of Pannonia. In: *Aerial Archaeology and Remote Sensing from the Baltic to the Adriatic*, ed. Czajlik, Zoltán – Bödöcs, András. (Budapest: L'harmattan, 2013), 79–84.

¹⁷ Szabó, Máté – Kiss Alexandra – Molnár Róbert – Nagy Balázs – Neményi Réka – Szabó András – Takács Péter Nándor – Talabér Ildikó: Előzetes jelentés a Cserdi község (Baranya megye) melletti római villagazdaság 2012. évi próbafeltárásáról és terepi kutatásáról (Roman villa at Cserdi [Baranya County]) – a preliminary report on archaeological investigations conducted in 2012). In: *FIRKÁK III.*, szerk. Balázs Péter (Szombathely, 2014), 255–304.

¹⁸ Szabó Máté: Római kori villakutatás kis lépésekben. In: *Várak, kastélyok, templomok. Évkönyv*, szerk. Kósa Pál. (Pécs: Talma Kiadó, 2015), 34–37.



7. kép: A megtaláló, Szijjártó Gábor a kibontott vaseszköz lelettel. A sors keze, hogy a kőbányászásra használt eszközöket egy kőfaragóként dolgozó fémkeresős találta meg. (Fotó: Szabó Máté)

A szakmai hétvége utolsó napján jól tükröződött a több éves kitartó kutatás eredménye. A lelőhelyről a korábbi tapasztalatokhoz képest jóval kevesebb lelet került elő, de így is sikeresnek tarthatjuk a fémkeresős vizsgálatot. A leletek felkutatása, kiásása és bemérése a mohácsi csataterkutatással megegyező módon zajlott. A leletek legnagyobb hányada a tapasztalatoknak megfelelően¹⁹ a szántott réteg felszínhez közeli részéből került elő, de egy esetben a szántástalpról induló, és intakt réteget érintő vaseszközlelet is napvilágot látott. Kibontására kisebb szelvényt nyitottunk, és a rétegek lehető legkisebb bolygatása, illetve minél pontosabb dokumentálása mellett szedtük fel a tárgyakat, melyek feldolgozása folyamatban van (7. és 8. kép).

TANULSÁGOK

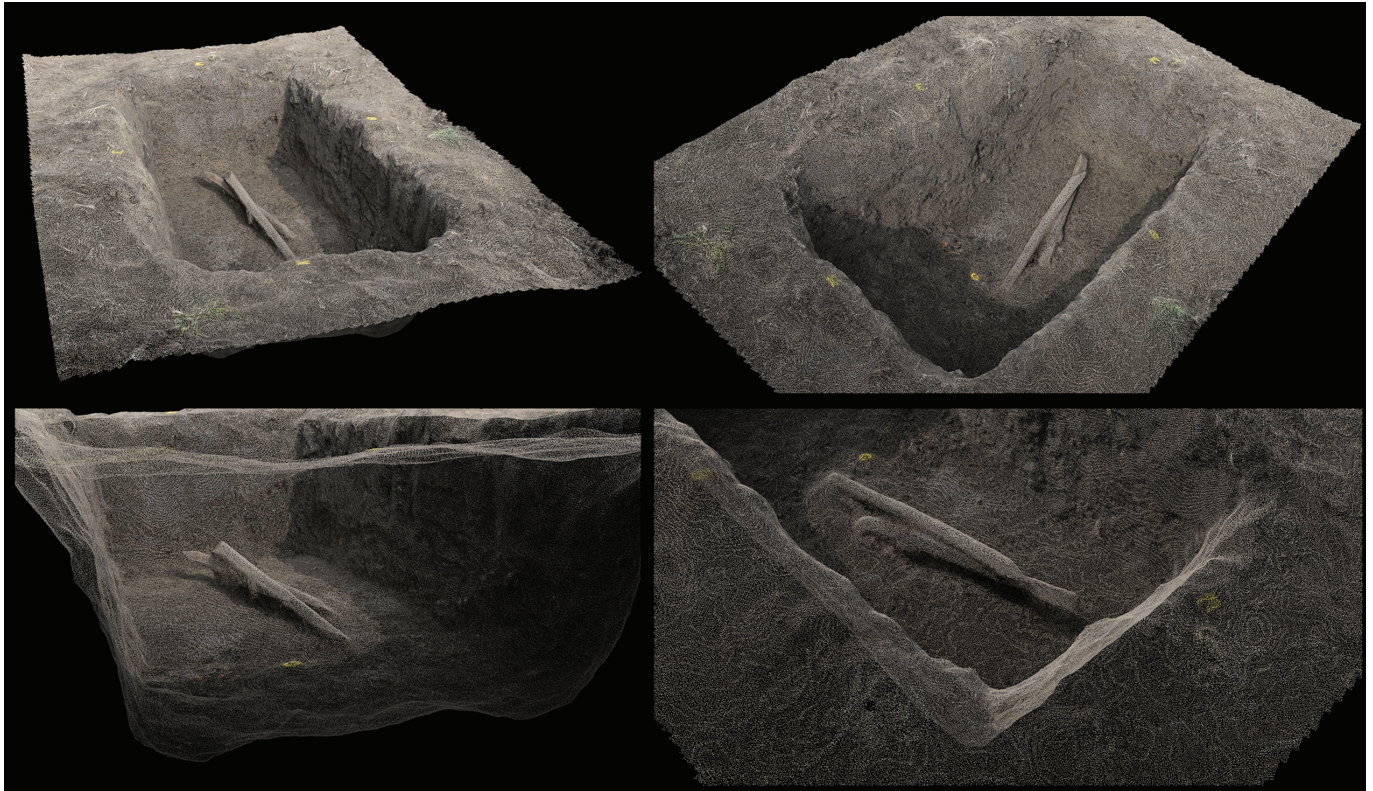
A fémkereső használatáról kialakult kép szakmán belül és kívül sem egységes, amihez az utóbbi időben gyakran változó jogszabályi háttér is hozzájárul Magyarországon. A sokáig kibúvókra lehetőséget adó törvényhez képest a legújabb szabályozás²⁰ a szakmának megkönnyíti, mindenki más számára pedig engedélyhez köti a fémkereső használatát. A gyakorlatban mégsem működik, mivel a fémkeresősök nagy része illegalitásban maradt és maradhatott, és így elsősorban az intézményekkel együttműködő fémkeresősök munkáját nehezítik meg az új szabályok. Az örökségvédelmi hatóságnak alig van eszköze az illegális fémkeresősök elleni fellépésre, konkrét eszközök híján pedig a jogi szabályozás és szigorítás nem elegendő a kialakult helyzet kezelésére.

A probléma megoldása létfontosságú kérdés a régészet számára, hiszen gyakorlatilag az utolsó utáni pillanatban kellene felvenni a kesztyűt, és a mezőgazdasági művelés, az illegális fémkeresés és más roncsoló hatásokkal szemben szakmai keretek között és tudományos eredmények felmutatásával menteni a menthetőt. Ebben lehetnek, lehetnének segítségünkre azok a fémkeresősök, akik a szakmai kereteket elsajtítva és elfogadva, intézményekkel együttműködve szeretnék hobbijuknak élni. A hazai pozitív és negatív példákat ismerve azonban felmerülhet az a kérdés is, hogy kapacitását tekintve képes-e a mai múzeumi rendszer és a szakma az együttműködésre, hajlandó-e fémkeresősök fogadására, módszertani képzésére és folyamatos foglalkoztatására.

Kezdeményezésünk célját, a „múzeumbarát fémkeresősöket” összehozó kutatást, úgy gondoljuk, részben sikerült elérni. A nagyszámú résztvevő, a protokollá fejleszthető módszertan és az együttműködési

¹⁹ Szabó, Máté – Kiss Alexandra – Molnár Róbert – Nagy Balázs – Neményi Réka – Szabó András – Takács Péter Nándor – Talabér Ildikó: Előzetes jelentés a Cserdi község (Baranya megye) melletti római villagazdaság 2012. évi próbafeltárásáról és terepi kutatásáról (Roman villa at Cserdi [Baranya County] – a preliminary report on archaeological investigations conducted in 2012). In: *FIRKÁK III.*, ed. Balázs Péter (Szombathely, 2014), 269.

²⁰ A régészeti örökség és a műemléki érték védelmével kapcsolatos szabályokról szóló 39/2015. (III. 11.) Korm. rendelet.



8. kép: A leletegyüttes fénykép-alapú 3D felmérésének sűrű pontfelhő modelljéből generált képek
(Készítette: Szabó Máté)

szándék egységgé szervezésében tettünk egy lépést, és reméljük, ezzel sikerült felhívni a figyelmet arra, hogy legális keretek között is van mód a szakmabeliek és az együttműködni kívánó fémkeresősök találkozására, akár országos szinten. Továbbá bízunk benne, hogy a rendezvény kinövi magát, más intézmények is felismerik a probléma kezelésének szükségességét, és esetleg vállalják hasonló programok szervezését, vagy lépéseket tesznek a szakszerű együttműködés kialakítására.

AJÁNLOTT IRODALOM

BERTÓK GÁBOR – GÁTI CSILLA

Régi idők – új módszerek (Old times – New methods). Budapest–Pécs: Archaeolingua, 2014, 160–170.

SCOTT, DOUGLAS D. – McFEATERS, ANDREW P.

The archaeology of Historic Battlefields: A history and theoretical development in conflict archaeology. *Journal of Archaeological Research* 19 (2011)/1, 103–132.

V. SZABÓ GÁBOR – CZAJLIK ZOLTÁN – REMÉNYI LÁSZLÓ

Egy vaskori fegyveres konfliktus nyomai. Új topográfiai eredmények a dédestapolcsányi Verebce-tető kutatásában I. (Traces of an Iron Age armed conflict. New topographical results from the research into Verebce-bérc at Dédestapolcsány I.). *Magyar Régészet (Hungarian Archaeology)* 2014/tavasz (Spring), 1–6. (Utolsó elérés: 2016.06.03.)

V. SZABÓ GÁBOR

Kincsek a föld alatt. Elrejtett bronzkori fémek nyomában. In: *Régészeti dimenziók*, szerk. Anders Alexandra – Szabó Miklós – Raczyk Pál, 123–138. Budapest: L'Harmattan, 2009.