

## PONT, PONT, VESSZŐCSKE – HOVÁ LETT A FEJECSCKE?<sup>1</sup>

KESZI TAMÁS<sup>2</sup>

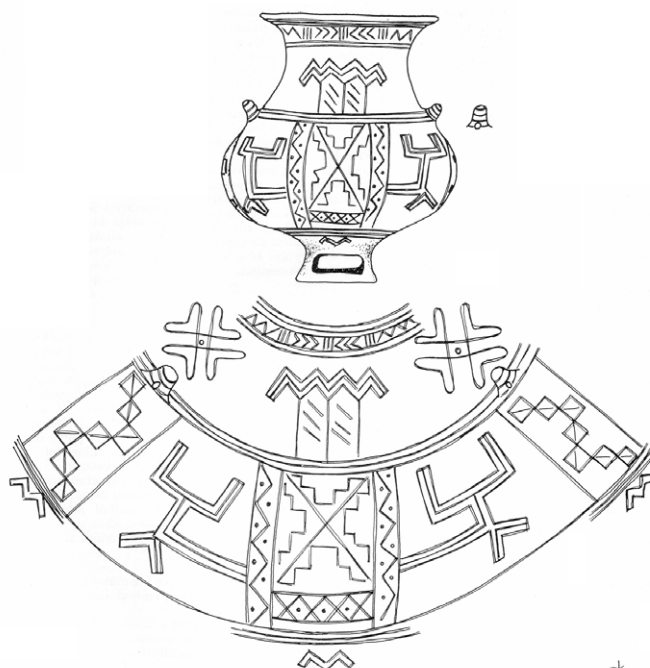
*A kerámiaedények díszítésének legegyszerűbb módja a felület bekarcolása. Pontokból és vonalakkól a legváltozatosabb mintákat lehet előállítani. Ezek olykor csak egyszerű dekorációnak látszanak, máskor emberi, állati figurákat vélünk felismerni a rajzolatok között. Kora bronzkori edényeken többször tűnnek fel rejtélyes, fej nélküli alakok. De két újabb, kisapostagi lelet módosíthatja az eddigi értelmezéseket.*

### AZ EDDIGI EREDMÉNYEK

A nagyrévi kultúra<sup>3</sup> kutatói jól ismerik a Nagy-révről<sup>4</sup> és Százhalombatta-Földvállról<sup>5</sup> előkerült edényeket, amelyeken emberi alakok vesznek közre egy nehezen értelmezhető tárgyat. Utóbbit Schreiber Rózsa szentély talapzatának határozta meg, az emberek látszólag fej nélküliek és karjaikat magasba tartják.<sup>6</sup> Vicze Magdolna szerint a V alakú motívum nem alkotja szerves részét az embereknek, vagyis az alakoknak csak a fej nélküli felső testét ábrázolták. Utóbbi elképzelés összhangban van Schreiber Rózsának egy dunapentelei<sup>7</sup> edényre vonatkozó hipotézisével: ezen<sup>8</sup> szintén fej nélküli embereket látunk, akik épületekhez csatlakoznak – bár azt is megemlíti, hogy az egész jelenet ülő, guggoló emberre hasonlít.<sup>9</sup>

### ÚJ LELET, ÚJ FORDULAT

2004-ben egy régóta ismert bronzkori temető újabb részletét tártuk fel Kisapostagon. A 38. sír urnáján az egyik ismerős jelenet változatát találtuk



1. kép: A nagyrévi függeszthető edény és díszítése (Schreiber 1984, 7. kép 1a–b nyomán)

<sup>1</sup> E helyütt is szeretnék köszönetet mondani Késmárky Rita (sírrajzok, restaurálás) és Haraszti Gabriella (restaurálás, bekarcolt motívumok rajzai) restaurátoroknak. Az ásatási és tárgyfényképeket magam készítettem.

<sup>2</sup> Intercisa Múzeum, 2400 Dunaújváros, Városháza tér 4. [keszitamas@gmail.com](mailto:keszitamas@gmail.com)

<sup>3</sup> A nagyrévi kultúra a kalibrált radiokarbon adatok szerint a Kr. e. 3. évezred második felében terjedt el a Duna és a Tisza partjain és az Alföldön. Forenbaier, Staso, Radiocarbon dates and absolute chronology of the central European Early Bronze Age. *Antiquity* 67 (1993), 218–220, 235–256.

<sup>4</sup> Tompa, Ferenc: 25 Jahre Urgeschichtsforschung in Ungarn 1912-1936. *Bericht der Römisch-Germanischen Kommission* 24–25 (1934–1935), 27–127. Taf. 23, 5; Patay Pál: *Korai bronzkori kultúrák Magyarországon*. Dissertationes Pannonicae II, 13. (Budapest: Királyi Magyar Pázmány Péter Tudományegyetem Érem- és Régiségtani Intézete, 1938), V. tábla 4. kép.

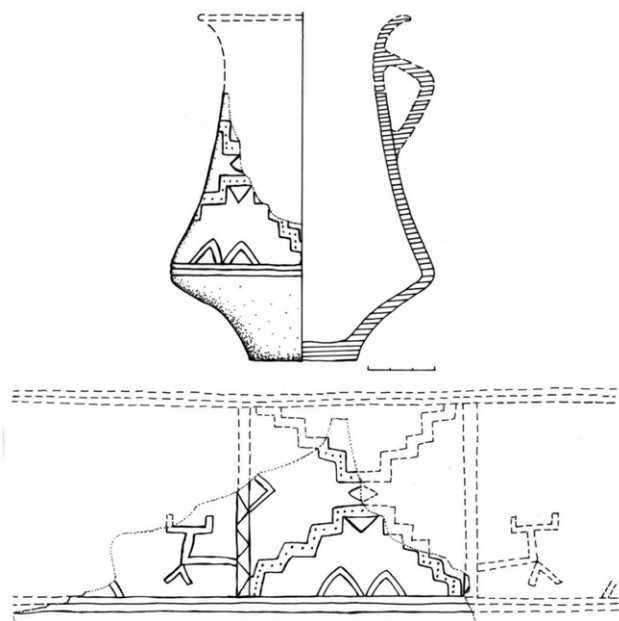
<sup>5</sup> Vicze, Magdolna: *Nagyrev symbolism revisited: Three decorated vessels from Százhalombatta and Dunaújváros*. Tisicum. A Jász-Nagykun-Szolnok Megyei Múzeumok Évkönyve XIX (2009), 309–318, Fig. 3.

<sup>6</sup> Schreiber Rózsa: Szimbolikus ábrázolások korabronzkori edényeken. *Symbolische Darstellungen an frühbronzezeitlichen Gefäßen*. *Archaeológiai Értesítő* 111 (1984), 3–28.

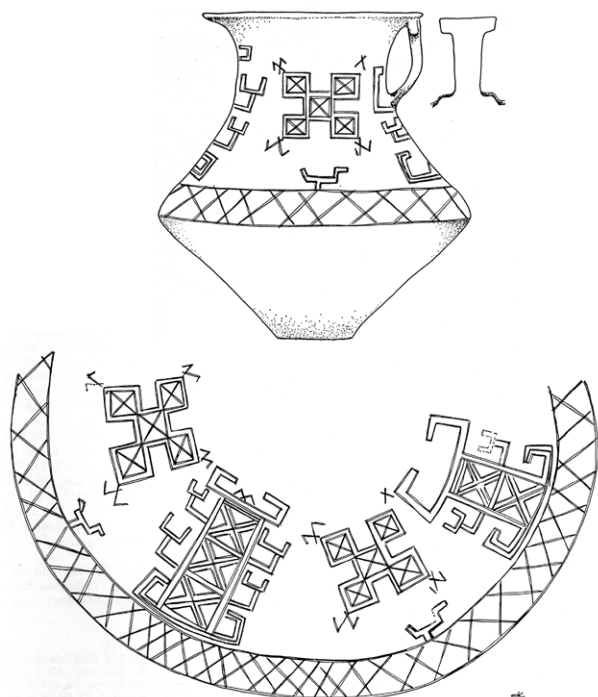
<sup>7</sup> A település mai neve Dunaújváros.

<sup>8</sup> Patay 1938, IV. 5.

<sup>9</sup> Schreiber 1984, 12, 20, 22, 10. kép.



2. kép: a százhalmobatta-földvári edény és díszítése  
(Vicze 2009, Fig. 3 nyomán)



3. kép: A dunapentelei edény és díszítése  
(Schreiber 1984, 10. kép nyomán)

meg, amely kisebb részletekben eltér a korábbi változatoktól. Ez lehetőséget teremt a korábbi hipotézisek ellenőrzésére és újak megfogalmazására.

Ha az új lelet alapján értelmezzük a másik két edény díszítését – és amennyiben tényleg emberek képi reprezentációjával van dolgunk –, akkor a fejeket ábrázolták, még ha azt általában csak egyszerű nyúlvány jelöli is. Így anatómiai értelmet nyer az embereket az épülethez kapcsoló testrész is, mert bár a lábak tájékaról kiinduló tagra is lehetne magyarázatot találni, mégis valószínűbbnek tűnik, hogy a két alak a kezét helyezi valamilyen épületre vagy más tárgyra. A kisapostagi edényen az emberek feje van felfelé, a másik két tőn a lábuk: Schreiber Rózsa több példát is hoz arra, hogy a nagyrévi kultúra edényein fejjel lefelé fordított ábrázolásokat találunk.

### KICSODA, MICSODA?

A jelenet értelmezése során alapvetően négy kérdésre kereshetünk választ: 1) mi a központi dolog 2) ki a két figura 3) mit csinálnak 4) miért csinálják? Egyik kérdésre sem lehet egyértelmű, végleges választ adni.

1) Schreiber Rózsa interpretációjáról már volt szó. A kisapostagi edényen a köztes motívum házként való értelmezése problematikus, az sokkal inkább köthető a tököli urna vagy a dévaványai és tószegi edények díszítéséhez.

Két következtetés kínálkozik: a) a két ember nem feltétlenül ugyanazt a tárgyat veszi közre, b) ha feltételezzük, hogy a középső motívum mindegyik edényen ugyanazt a tárgyat ábrázolja, akkor legvalószínűbbnek az tűnik, hogy valamilyen szöttestről van szó, amelyeknek csak a mintázata változik az egyes ábrázolásokon.

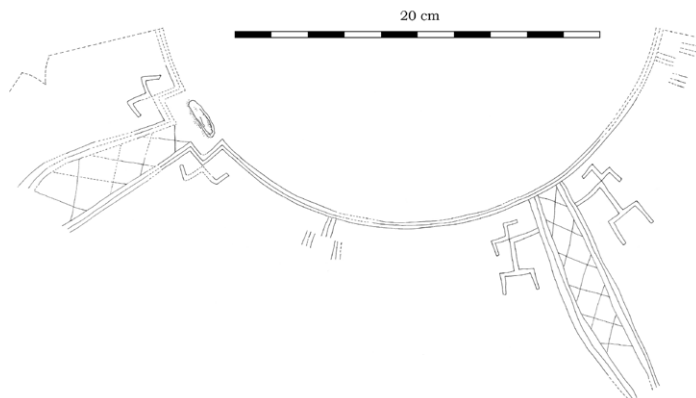
2) Valószínűleg igaza van Schreiber Rózsának abban, hogy antropomorf lényekkel van dolgunk. A nagyrévi és a százhalmobattai alakoknál semmi nem utal arra, hogy ezek természetfeletti teremtmények lennének. A kisapostagi urna esetében a csörszerű nyúlvány értelmezhető madárszerű lény fejeként is. Ebben az esetben vagy keveréklényekről lehet szó, vagy maszkot viselő emberekről.

Mivel rendszeresen párban fordulnak elő, felvetődik az ikermotívum megjelenésének lehetősége.<sup>10</sup>

<sup>10</sup> Ikreként értelmezhető bronzkori ábrázolásokhoz I. Kristiansen, Kristian – Larsson, Thomas B.: *The Rise of Bronze Age Society. Travels, Transmission and Transformation* (Cambridge: Cambridge University Press, 2005), 258–319; Kristiansen, Kristian: *Bridging India and Scandinavia: Institutional Transmission and Elite Conquest during the Bronze Age*. In: *Interweaving Worlds: Systemic Interactions in Eurasia, 7<sup>th</sup> to 1<sup>st</sup> Millennia BC*, eds. Wilkinson, Toby C. – Sherratt, Susan – Bennet, John (Oxford: Oxbow Books, 2011), 243–265.



4. kép: A 38. kispostagi sír urnája



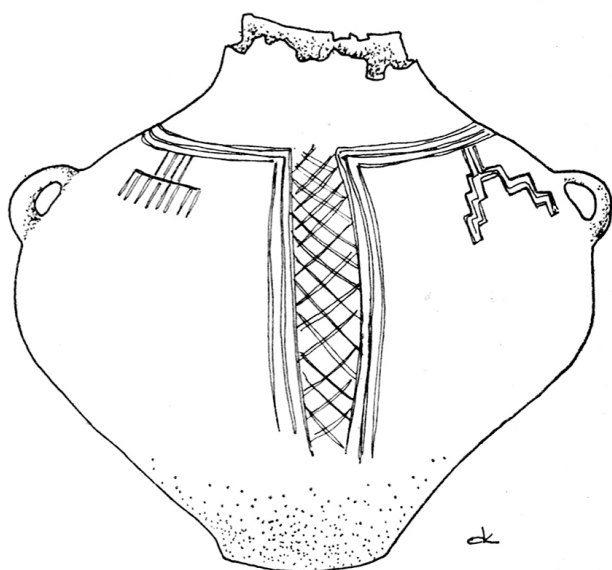
5. kép: A 38. urna díszítésének kiterített rajza

Ikrek számos nép teremtéstörténetében töltenek be fontos szerepet – ezek funkciója általában az, hogy ilyen módon magyarázzák meg két, egymással szoros kulturális kapcsolatban álló csoport közös eredetét.

3–4) Schreiber Rózsa a nagyrévi edényt különválasztja azon ábrázolások csoportjától, melyek valamilyen történetet, esetleg rituális jelenetet örökítenek meg. Én hajlok annak a feltételezésnek az elfogadására, hogy a nagyrévi, százhalombattai és kispostagi jelenetek szintén valamilyen eseményt, cselekvést mesélnek el – függetlenül attól, hogy hétköznapi eseményről vagy a mitikus múltban lejátszódó cselekedetről, esetleg annak rituális újrajátszásáról van-e szó.<sup>11</sup> A következő ábrázolás főbb elemeihez (két ember, épületre, illetve valamilyen, meg nem határozható dologra tett kéz) nem nehéz párhuzamokat találni.

a) A valamilyen tárgyra, épületre ráhelyezett kéz kifejezheti a birtokbavételt vagy az adott dolog felszentelését.<sup>12</sup>

b) A figurák elhelyezkedése és a központi, textilszerű elem alapján szövési jelenetre is lehet asszociálni. Azonban egyes részletek, pontosabban azok hiánya valószínűtlenné teszik ezt az értelmezést. A feltételezett szövőszéknek ugyanis egyetlen lényeges szerkezeti eleme (fakeret, nyüst, láncfonalak, agyag-nehezekek, vetülékfonál) sem ismerhető fel egyértel-



6. kép: A tököli urna (Schreiber 1984, 8. kép 5 nyomán)

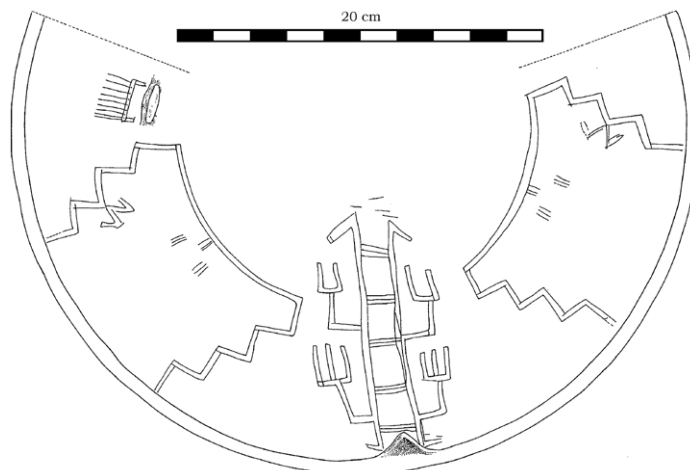
<sup>11</sup> Hasonló jelenet vaskori, itáliai, ház alakú urnán is előfordul, bár itt az emberek keze nem érintkezik a központi, geometrikus elemmel: Forsythe, Gary: *A critical history of early Rome: from prehistory to the first Punic War* (Berkeley-Los Angeles-London: University of California Press, 2005), Fig. 2. Az urna másik oldalán (ugyanaz?) a két alak más elrendezésben szerepel – talán egy eseménysor különböző jeleneteinek az ábrázolásával van dolgunk.

<sup>12</sup> Utóbbihoz párhuzamként l. a római *consecratio* szertartását, melynek során az ajtófélfára helyezett kezeknek fontos szerep jut: Wissowa, Georg: *Consecratio*. In: *Paulys Real-Encyclopädie der classischen Altertumswissenschaft. Neue Bearbeitung*. Hrsg. von Georg Wissowa. IV, 1 (Stuttgart: J. B. Metzler'sche Buchhandlung, 1900), 896–902.





7. kép: A 100. kispostagi sír urnája



8. kép: A 100. urna díszítésének kiterített rajza

és helyeken ezek általában elég világosan felismerhetők.<sup>14</sup>

c) A figurák kéz- és lábtartása elképzelhetővé teszi azt is, hogy a tánc egy speciális formájának, valamilyen eszközös táncnak egy jelenetét örökítették meg.<sup>15</sup> Ebben az esetben magyarázatot kapna, hogy a két alak közötti, textilszerű dolog miért más és más az egyes edényeken: csak a szövet jelzése a fontos, az aktuális minta mellékes. A magyarázat nehézsége viszont az arányok jelentős eltolódása az emberi alakok rovására.

### VONALAK, MELYEK ÖSSZEKÖTNEK

A nagyrévi, százhalombattai és kispostagi motívumok ugyanakkor jelzik a nagyrévi edénművességet létrehozó közösségek közötti kommunikáció hatótávolságát is. Ez nem korlátozódott a szomszédos közösségek közötti rövid távú kapcsolatokra – ami önmagában magyarázatul szolgálhatna az egységes kerámiastílus kialakítására, fenntartására –, hanem a kultúra két legfontosabb területének, a Duna és Tisza mentének településeit is közvetlen módon kötötte össze. Legalábbis erre utal a két folyó mentén előkerült, hasonló ikonográfia, amely egyelőre nem adatolt a közttes területeken. Hogy ez a kapcsolat milyen jellegű volt, az bizonytalan. Több lehetőséggel számolhatunk: az edényeket készítő emberek közötti információáramlással, az edényeket készítő emberek és az edények mobilitásával, illetve ezek különböző kombinációival. Feltételezve, hogy az edényeket jellemzően nők készítették a nagyrévi kultúrában is, felvetődik az exogámia kér-

<sup>13</sup> Ellenpéldákra lásd Barber, Elizabeth. J. Wayland: *Prehistoric Textiles. The Development of Cloth in the Neolithic and Bronze Ages with Special Reference to the Aegean* (Princeton: Princeton University Press, 1991).

<sup>14</sup> Lásd az előző jegyzetet! A szoknya a bronzkori Kárpát-medencében is elég egyértelműen jelzi a nemet: Kovács Tibor: Bronzkori harangszoknyás szobrok a Magyar Nemzeti Múzeum gyűjteményében. Bronze Age bell-skirted statuettes in the collection of the Hungarian National Museum. *Archaeologiai Értesítő* 99 (1972) 47–51; Kovács, Tibor: *The Bronze Age in Hungary* (Budapest: Corvina, 1977), Fig. 24a; Schumacher-Matthäus, Gisela: *Studien zu bronzezeitlichen Schmucktrachten im Karpatenbecken: ein Beitrag zur Deutung der Hortfunde im Karpatenbecken*. Marburger Studien zur Vor- und Frühgeschichte, 6. (Mainz am Rhein: von Zabern, 1985, Taf. 1–16; Holenweger, Erika: [Die anthropomorphe Tonplastik der Mittel und Spätbronzezeit im mittel- bis unterdanubischen Gebiet. Eine Untersuchung zu ägäischen Traditionen und ihrer Verbreitung an der unteren Donau](#). Dissertation zur Erlangung des akademischen Grades eines Doktors der Philosophie der Philosophischen Fakultäten der Universität des Saarlandes (Saarbrücken: 2011). Hozzáférés 2016. január 7-én.

<sup>15</sup> Garfinkel, Yosef: *Dancing at the dawn of agriculture* (Austin: University of Texas Press, 2003), 28–34, 38–39, Fig. 2.9.



9. kép: Skandináv sziklarajzok  
(Kritiansen–Larsson 2005, Fig. 106 nyomán)



10. kép: A 38. sír északról nézve

dése, illetve hogy milyen távolságról hoztak feleséget maguknak az egyes közösségek férfiai.<sup>16</sup>

### ÜLŐ BIKA?

A dunapentelei edény fej nélküli emberei már az előzőek alapján is gyanúsak lehetnek. A 100. kispostagi sír urnája a gyanút megalapozottá teszi.

A kispostagi urnán helyzete miatt kifejezetten lábként értelmezhető a két, közel derékszögben megtörő nyúlvány; a „háromujjú”, középső végtagpár nem tekinthető stilizált emberi alaknak, ha a felső párt annak is tartjuk; az alak fején a két nyúlvány szarvat szimbolizálhat – akárcsak a dunaújvárosi edény alakjainak esetében.<sup>17</sup> A három pár végtag közül az alsók alapvetően térnek el a felsőktől – jól tükrözve az emberi jellegű láb és kéz különbségét.<sup>18</sup> Ez arra utal, hogy antropoid lényel, de nem emberrel van dolgunk. Valószínű, hogy a szarvak a két pár végtaggal rendelkező dunaújvárosi lény esetében sem maszkos emberhez tartoznak, hanem valamilyen természetfölötti lényhez.<sup>19</sup>

Az ábrázolások hasonlóságán túl hasonló a kompozíciós elv is: a dunaújvárosi edény hasvonalán karcolással kialakított, sraffozással kitöltött szalag határozza meg a képmező alsó szélét. Az edény vállának és szájának találkozásánál a komponálásra használt felület nyitott. Ennek magyarázata az lehet, hogy az alsó határ a földet jelképezi, míg az ábra felfelé, az ég irányában nyitott.

Az alakok különleges voltára utalhat a kispostagi edény léckeretének háromszög alakú nyúlványa és annak különös helye a főalak két lába között. Formája

<sup>16</sup> Rogers, Rhea J.: Tribes as Heterarchy: A Case Study from the Prehistoric Southeastern United States. *Archeological Papers of the American Anthropological Association Special Issue: Heterarchy and the Analysis of Complex Sciences*. Volume 6, Issue 1. 1995, 7–16.

<sup>17</sup> Az persze nem lenne lehetetlen, hogy szarvval „díszített” épületet ábrázoltak volna. Annak szokása, hogy szarvas állatok koponyáját erősítsék fel a házakra, már a neolitikumban elterjedt a Kárpát-medencében (Kalicz, Nándor: *Götter aus Ton* [Budapest: Corvina, 1970], Abb. 8), és a bronzkorban szintén találkozunk vele (Hoti, Marina: Novi nalazi konsekrativnih rogova na Vučedolu. New Finds of the Horns of Consecration at Vučedol. *Opuscula archaeologica* 14 [1990] 33–48, Pl. 3, 1–2).

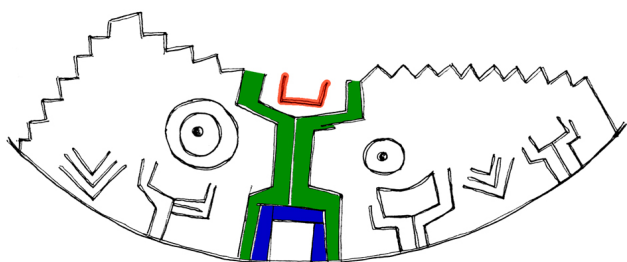
<sup>18</sup> A három részre tagolt testtel és három pár végtaggal rendelkező alak akár rovar ábrázolása is lehetne, példák még pókszabásúakra is vannak Göbekli Tepén (v. ö. Schmidt, Klaus: Göbekli Tepe – the Stone Age Sanctuaries. New results of ongoing excavations with a special focus on sculptures and high reliefs. *Documenta Praehistorica* XXXVII [2010] 239–256, Fig. 10; Hodder, Ian-Meskell, Lynn: The symbolism of Çatalhöyük in its regional context. In: *Religion in the emergence of civilization: Çatalhöyük as a case study*. Ed. Ian Hodder [Cambridge: Cambridge University Press, 2010] 32–72, Figure 2.4, 2.6). Ennek azonban ellentmondani látszik a lábának a kezektől eltérő megformálása és a hasonló, de két pár végtaggal rendelkező alak a dunaújvárosi urnán. Olyan mitológiai lényekkel lehet tehát dolgunk, akiknek szarvuk van, valamint egy vagy két pár kezük.

<sup>19</sup> A dunaújvárosi lények lábainak ábrázolásához hasonlók közel-keleti, neolitikus kontextusból is ismertek (Garfinkel 2003, 291–295, Fig. 7.3:b, 12.12:g, 13.2–3). Ezeket az alakokat ugyancsak természetfölötti lényekkel azonosítják (Garfinkel 2003, 295). A szokatlan lábtartás – függetlenül attól, hogy a dunaújvárosi és közel-keleti ábrázolások között nincsen semmilyen történeti kapcsolat – talán a bronzkori alkotás esetében is megerősíti az előző feltételezést.





11. kép: A 100. sír északról nézve



12. kép: A Budapest-Pannonhalmi úti edény „főjelenete” értelmező színezéssel (Schreiber 1984, 4. kép nyomán)

zárható ki annak lehetősége, hogy hasonló jelenséggel találkozunk az urnás temetkezéseknél is.

A 38-as urnát úgy helyezték el a gödörben, hogy a főmotívumot a két alakkal észak-északkeletre tájolták. A 100-as urna esetében a szarvas lényt fordították szinte pontosan északi irányba. A mitológiai lények tehát mindkét esetben a „legsötétebb” égtáj felé néznek. A rákóczihalmi 61. sír urnáján a főmotívum keletre nézett.<sup>24</sup> Az adatok kis száma és részben eltérő volta miatt tehát egyelőre nem lehet határozottan megállapítani, hogy számolhatunk-e az urnák tudatos tájolásával, illetve ennek több (regionális és/vagy kronológiai) változatával a kultúra területén belül.

és központi helye az *omphalosz*hoz, a Föld köldökéhez teszi hasonlónvá.<sup>20</sup> Kúpszerű tárgyra ráülő figurák az időben későbbi skandináviai sziklarajzokról ismertek.<sup>21</sup>

## FÜLETLEN EDÉNY

A 100-as urna darabokra tört felső része a föld súlya alatt összeroskadt, de minden darabja megvan, kivéve a fülét. A feltárás során az edény nyakának darabjai szorosan ráfeküdtek a vállra. Elhelyezkedésük kizárja annak lehetőségét, hogy a fület eke húzta volna ki a sírból. Az is valószínűtlen, hogy a még ép edényből a kihajló perem megsértése nélkül került volna ki a hiányzó darab. A sírban állati bolygatásnak sem volt nyoma, ezért a fül hiányának egyetlen magyarázata, hogy az már a sírba helyezéskor sem volt meg. Ebből pedig az következik, hogy az edény korábban, a használata során sérült meg.<sup>22</sup> Olyan használati tárgyról van tehát szó, amelyből csak – pontosabban meg nem határozható hosszúságú – életciklusa végén lett urna.<sup>23</sup>

## ARCCAL ÉSZAK FELÉ

Végezetül a két urna sírbeli helyzetéről kell megemlékezni. A korhasztásos és szórthamvas síroknál jól felismerhető azok tájolása. Nem

<sup>20</sup> Fauth, Wolfgang: Omphalos. In: *Der Kleine Pauly. Lexikon der Antike auf der Grundlage von Pauly's Realencyclopädie der classischen Altertumswissenschaft unter Mitwirkung zahlreicher Fachgelehrter bearbeitet und herausgegeben von Konrat Ziegler und Walther Sontheimer*. Band 4. (Stuttgart: Druckenmüller, 1972), 299–300.

<sup>21</sup> Kritiansen–Larsson 2005, Fig. 106.

<sup>22</sup> Az edény temetési szertartás során történt megcsönkítését kizártnak tartom. Az urna fülének letörését tudtommal még senki nem figyelte meg a nagyrévi és vatyai kultúra temetőiben, és a más kultúrákban tapasztalt fragmentálás is más jellegű.

<sup>23</sup> A sírkerámia-telepkerámia kettősségére vonatkozó egyes megfigyelések szerint a sírba helyezett edények kifejezetten a temetkezések számára készültek: Bóna, István: *The cemeteries of the Nagyrév culture. Alba Regia II–III* (1963), 11–23; Csányi Marietta: *A nagyrévi kultúra leletei a Közép-Tiszavidékről. Finds of the Nagyrév Culture in the Middle Tisza Region. Szolnok Megyei Múzeumi Évkönyv 1982–83* (1983), 33–65. Schreiber Rózsa ezzel szemben a Szigetszentmiklós-felsőtagi temető 21. sírjának kis korsajáról feltételezi, hogy már csorbán, fül nélkül került sírba: Kalicz-Schreiber Rózsa: *Bronzkori urnatemető Szigetszentmiklós határában*. Ráckevei Múzeumi Füzetek 2. (Ráckeve: Árpád Múzeum, 1995), 9.

<sup>24</sup> Csányi 1983, 34.

## ÚJABB GYANÚS FEJETLENSÉG

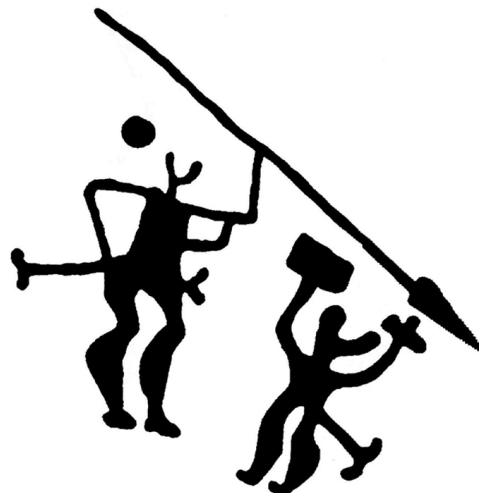
Amennyiben a dunaújvárosi és kispostagi figurák valóban szarvat viselnek, ez lehetőséget kínál arra, hogy a Budapest-Pannonhalmi úti edény<sup>25</sup> központi figuráinak értelmezésére egy alternatív javaslatot tegyünk. Schreiber Rózsa szerint ezek is fej nélküli alakok, de felemelt karjaik között olyan, a testhez közvetlenül nem csatlakozó, ácskapocs alakú motívum van, amely értelmezhető szarvként is. Schreiber Rózsa szerint ezek a három-három vonallal kialakított test, pontosabban a karok részeit alkotják.

Az a feltételezés, hogy a központi figura szarvat visel, összhangban van Schreiber Rózsa elképzelésével, mely szerint valamilyen természetfölötti lényvel van dolgunk.<sup>26</sup> A szarv a Közel-Keleten az istenek attribútuma, emberek akkor viselik, ha isteni lényegüket akarják jelezni.<sup>27</sup> Az elképzelés vagy Európában is elterjedt, vagy a közel-keleti jelenségtől függetlenül alakult ki hasonló gondolat.<sup>28</sup> Utóbbi lehetőséget a paleolitikus barlangi művészet szarvat, agancsot viselő lényei,<sup>29</sup> illetve a Bad Dürrenberg-i mezolitikus temetkezés<sup>30</sup> veti fel. A több évtizedredet átölelő folytonosságot persze nem lehet bizonyítani: elképzelhető, hogy hasonló ideák egymástól függetlenül is kialakulhattak az európai őskor különböző szakaszaiban. Hogy az alakot csak szarvval, az azt tartó fej nélkül ábrázolják, a bronzkori embereknek szemmel láthatóan nem okozott problémát.<sup>31</sup>

Amennyiben a figura szarvat visel, karjait nem három, hanem csak két vonallal rajzolták meg. Az ábrázolás logikája alapján hasonlót várhatunk el a lábak esetében is: ezeket szintén két vonal alkotja, és az egész testet egy, a gerincoszlop vonalában húzódó függőleges osztja két szimmetrikus félre. Ez az ábrázolási elv figyelhető meg a fej és láb nélküli emberként meghatározott „mellékszereplők” némelyikénél is: a feltételezett karokat két vonal alkotja, a testet egy függőleges osztja két félre.

Magyarázatra szorul viszont a két láb közötti három vonal. Ezek valamilyen ülőalkalmatosságként értelmezhetők. Utóbbi ugyancsak a figura természetfeletti jellegét emelheti ki már a neolitikum óta,<sup>32</sup> gyakori a kükladikus idolek esetében is.<sup>33</sup> Lábakkal, háttámlával rendelkező székekre a középső bronzkortól vannak adataink a Kárpát-medencéből,<sup>34</sup> újabban trónusként értelmezik a bronzkori, hasfalvi leleteket is.<sup>35</sup>

Végül egy utolsó kérdés: mit szimbolizálhat a központi alakok kezéből kiinduló cikkcakk? Schreiber Rózsa szerint vizet, ami könnyen elképzelhető a nagyfokú absztrakció miatt. Ugyanakkor Európában a bronzkor óta ismertek szarvval, agancssal ábrázolt



13. kép: Szarvas emberalakok (Kristiansen–Larsson 2005, Fig. 154 nyomán)

<sup>25</sup> Schreiber 1984, 14, 16, 2–4. kép.

<sup>26</sup> Schreiber 1984, 16.

<sup>27</sup> Boehmer, Rainer Michael: Hörnerkrone. In: *Reallexikon der Assyriologie und Vorderasiatischen Archäologie*. Band 4. (Berlin–New York: Walter de Gruyter, 1972–1975), 431–434.

<sup>28</sup> Kristiansen–Larsson 2005, Fig. 155, 1, 4, 5.

<sup>29</sup> Arnold, Bettina-Counts, Derek, B.: Prolegomenon: The Many Masks of the Master of Animals. In: *The Master of Animals in Old World Iconography*. Eds. Arnold, Bettina – Counts, Derek, B. (Budapest: Archaeolingua Alapítvány, 2010), 9–24.

<sup>30</sup> Hansen, Svend: *Archaeological Finds from Germany. Booklet to the Photographic Exhibition* (Berlin: Deutsches Archäologisches Institut, 2010), 20–21.

<sup>31</sup> Kristiansen–Larsson 2005, Fig. 154.

<sup>32</sup> Lásd a szegvár-tűzkövesi sarlós „istent” és a kökénydombi „vénuzókat”: Kalicz 1970, Pl. 32–37.

<sup>33</sup> Dickinson, Oliver: *The Aegean Bronze Age* (Cambridge: Cambridge University Press, 1994), Pl. 5.17.

<sup>34</sup> Kiss, Viktória: Contacts along the Danube: A Boat Model from the Early Bronze Age. In: *Between the Aegean and Baltic Seas. Prehistory across Borders*. Aegaeum 27, eds. Galanaki, Ioanna – Tomas, Helene – Galanakis, Yannis – Laffineur, Robert (Liège-Austin: Peeters Publishers & Booksellers, 2007), 119–129.

<sup>35</sup> Kristiansen–Larsson 2005, 202–204, Fig. 90a.

Keszi Tamás • Pont, pont, vesszőcske – hová lett a fejecske?



14. kép: Tell Aszar-i pecsétlő lenyomata, Kr. e. 2750–2600 körül (Frankfort, Henri: *Oriental Institute Discoveries in Iraq, 1933/34. Fourth Preliminary Report of the Iraq Expedition. Oriental Institute Publication 19* [Chicago: University of Chicago Press, 1935], Fig. 30 nyomán)



15. kép: Baktriai pecsétlő, Kr. e. 3. évezred második fele (Sarianidi, Victor: *Myths of Ancient Bactria and Margiana on Its Seals and Amulets* [Moscow: Pentagaphic], 1998. Cat. 26 nyomán)

istenségek, akik kígyót tartanak kezükben – a zezug vonal ennek jelzésére is szolgálhat. Kígyót kezében tartó, szarvas alakok a Közel-Keleten is gyakran előfordulnak, ami felveti az ábrázolás eredetének izgalmas kérdését.

### A SZIMBOLIKUS DÍSZÍTÉSŰ EDÉNYEK RENDELTETÉSE, SZOCIÁLIS STÁTUSJELZŐ SZEREPE

Vicze Magdolna úgy véli, a motívumok különleges edényekké alakították át ezeket a hétköznapi tárgyakat, ugyanakkor jelezték használójuk speciális szerepét. A tárgyak talán egy bizonyos, meghatározott társadalmi csoporthoz tartoztak, akik kizárólagosan juthattak hozzá ilyen tárgyakhoz, vagy azokhoz a szertartásokhoz, amelyeken használták őket, továbbá elképzelhető ezeknek a jogoknak, speciális szerepnek az öröklődő volta.<sup>36</sup>

Az természetesen bizonyos, hogy a nagyrévi közösségekben – mint általában az emberi közösségekben – léteztek vallási specialisták. Az már bizonytalanabb, hogy ezeket a szimbolikus ábrázolásos edényeket kizárólagosan hozzájuk, vagy valamilyen egyéb, kiemelt szerepet betöltő csoporthoz köthetjük-e. A kérdéses edények formája meglehetősen változatos (függeszthető edény, bögre, pohár, tároló edény-urna) – vagyis nem tekinthetők egy bizonyos rituális cselekmény speciális kellékeinek. Van közöttük olyan, amelyik a használata során elvesztette a fülét, és valószínűleg csak másodlagosan lett temetkezési kellék.<sup>37</sup> Ráadásul a kispostagi 100. sír kifejezetten szegényes: csak a „kötelezőt” tették a halott mellé – a bögrén és tálon kívül sem egyéb edényt, sem bronztárgyakat nem tartalmazott. Hasonló a helyzet a 38-as sírral, amelynél a fémanyag hiányát kiemeli a mellette talált 39-es sír fémgazdagsága – a sírban hat különböző típusú tárgyat, tárgytöredéket találtunk. Vagyis az urnán kívüli mellékletek egyelőre nem támasztják alá azt a feltételezést, hogy a halottak – bármilyen értelemben vett – különleges szerepet töltek be a társadalomban. A sírok elhelyezkedése sem utal különleges személyiségekre: mindegyik belesimul egy-egy, a nagyobb temetőkre jellemző sírsorba.

<sup>36</sup> Vicze 2009, 312–314.

<sup>37</sup> Bár azt természetesen nem tudjuk, hogy eredeti, „hétköznapi” funkciója szakrális vagy profán volt-e.



Keszi Tamás • Pont, pont, vesszőcske – hová lett a fejecske?

## AJÁNLOTT IRODALOM

AMIET, PIERRE

*La glyptique mésopotamienne archaïque*. Paris: Centre national de la recherche scientifique, 1961.

GERLOFF, SABINE

Zu Fragen mittelmeeerländischer Kontakte und absoluter Chronologie der Frühbronzezeit in Mittel- und Westgebirge. *Praehistorische Zeitschrift* 68 (1993), 153–195.

HANSEN, SVEND

Vom Tigris an die Lahn. Eine mesopotamische Statuette in Hessen. In: *Archäologie in Hessen. Neue Funde und Befunde Festschrift für Fritz-Rudolf Herrmann zum 65. Geburtstag*, Hrsg. Svend Hansen – Volker Pingel. 47–53. Rahden: Verlag Marie Leidorf, 2001.

HOLE, FRANK

A monumental failure: the collapse of Susa. In: Robert A. Carter – Graham Philip (eds.) *Beyond the Ubaid. Transformation and integration in the late prehistoric societies of the Middle East*, 227–243. Chicago: Oriental Institute of the University of Chicago, 2010.

SHERRATT, ANDREW

What would a Bronze-Age World System look like? Relations between temperate Europe and the Mediterranean in later prehistory. *Journal of European Archaeology* 1 (1993)/2, 1–57.