

## A PÉCSI KÉSŐ RÓMAI TEMETŐ X. SZÁMÚ SÍRKAMRÁJA

MAGYAR ZSOLT

1841-ben késő római kori padlómozaik került elő a pécsi Káptalan utcában, egy építkezés során. Fülep Ferenc 1984-ben a mozaikot az 1927-ben talált ún. X. számú sírkamrához kapcsolta, ez az azonosítás azonban több problémát is felvet. A tanulmány áttekinti a területen folytatott kutatások eredményeit, amelyek arra engednek következtetni, hogy a mozaik és a sírkamra ugyan egymástól nem nagy távolságra, de mégsem egy helyen kerültek elő. A mozaik, amelyet a Káptalan utca 6. szám alatti lakóház keleti szárnya alatt találhattak meg, egy földfeletti sírépület padlóját boríthatta, míg az 1927-es sírkamra esetleg azonos lehet azzal a sírkamrával, amely 2005-ben a lakóház előtt került elő, és ekkor a XXIV. számot kapta.<sup>1</sup>

A pécsi késő római temető X. számú sírkamrájának elhelyezkedésével kapcsolatban több probléma is felvetődött az elmúlt években, amelyek szükségessé teszik a sírkamra újraértékelését.<sup>2</sup> Az építmény kutatása a 19. század első felében indult, amikor a pécsi káptalan a mai Káptalan utca 6. számú telken új ház építésére adott megbízást. Rögtön az építkezés elején érdekes felfedezést tettek, erről a korabeli szakirodalom így számolt be: „1841ben [...] új kanonokház építése' alkalmával a' munkások római fürdőre akadtak, melynek hátsó részében, 9 lábnyira a' földalatt, két bécsi ölynyi hosszú és szintolly széles mozaiktalajt találtak melly égetett mészgyurmából készült és négyszögletes márvány- és téglakoczkából képzett kereszttekkel vala kirakva és szőnyegalakot mutatott.”<sup>3</sup> A mozaikpadló egyes töredékei a mai napig fennmaradtak (1. kép). Ezeket, valamint Vaday Andrea legújabb rekonstrukcióját tanulmányozva látható, hogy a mozaikot geometrikus minta díszítette, és fehér márvány, fekete bazalt és vörös, égetett agyagtégla mozaikszemekből állt.<sup>4</sup> A padlót kereszt alakú és nyolcszögű mezőkre osztották, a maradék helyet pedig hatszögletű mezők töltötték ki. A kereszt alakú mezőkben spirográf, azaz egymáshoz képest derékszögben elforgatott hurok-karos minta, a nyolcszögletűekben Salamon-csomók és háromszög alakú mezők, a hatszögletű mezőkben pedig elnyújtott rozetta motívumok jelentek meg.<sup>5</sup>

<sup>1</sup> A tanulmány a Pécsi Tudományegyetem Bölcsészettudományi Kar Régészet Tanszékén megrendezett *Provincialia Romana* című régészeti és ókortörténeti konferencián, 2014. január 30-án elhangzott előadásom szerkesztett változata. Szeretném megköszönni Visy Zsolt, Vaday Andrea és Redő Ferenc javaslatait, akik az előadás és a tanulmány korábbi változatait véleményezték és javaslataikkal segítettek.

<sup>2</sup> Pl. Nagy Tibor: *Sopianae. Egy új városmonográfia margójára. Antik Tanulmányok* 33 (1987–1988 [1988]), 225; Gábor Olivér: *Sopianae késő antik (északi) temetőjének épületei és festményei*. PhD értekezés (Pécs: Pécsi Tudományegyetem BTK, 2008), 70–71; Gábor Olivér: *Sopianae ókeresztény temetőjének épületei*. In: *Pécs története I.*, szerk. Visy Zsolt (Pécs: Pécs Története Alapítvány/Kronosz Kiadó, 2013), 207–208.

<sup>3</sup> *Baranya: emlékirat, mellyel a' Pécssett MDCCCXLV aug. elején összegyűlt magyar orvosoknak és természetvizsgálóknak kedveskedik nagykéri Scitovszky János pécsi püspök*, szerk. Haas Mihály (Pécs: Lyceumi Nyomda, 1845), 226; Petrovich Ede: *A pécsi káptalani házak* (Pécs: Janus Pannonius Múzeum, 1983), 55–56.

<sup>4</sup> Vaday Andrea rekonstrukciója: Gábor Olivér: *Sopianae ókeresztény temetőjének épületei*. In: *Pécs története I.*, szerk. Visy Zsolt (Pécs: Pécs Története Alapítvány/Kronosz Kiadó, 2013), 207, 13. ábra.

<sup>5</sup> A pécsi mozaik irodalma: Pósta Béla: *Baranya az őskortól a honfoglalásig*. In: *Baranya multja és jelenje II.*, szerk. Várady Ferenc (Pécs: Telegdy, 1897), 191; Gerecze Péter: Pécsi püspöki múzeum. *Archaeológiai Értesítő* 19 (1899), 379; Szőnyi Ottó: *A pécsi püspöki múzeum kőtára* (Pécs: Taizs, 1906), 44–45; Szőnyi Ottó: *A pécsi őskeresztény sírkamra* (Budapest: Stephaneum, 1907), 10; Szőnyi Ottó: *A pécsi püspöki múzeum kőtára. Archaeológiai Értesítő* 27 (1907), 176; Szőnyi Ottó: *Pécs. Utmutató a városban és környékén és a Mecseken* (Pécs: Danubia, 1926), 67–75; Pleidell Ambrus: *A magyar várostörténet első fejezete*. Anon.: *Baranyában római catacombát fedeztek föl. Századok* 68 (1934), 285; Nagy Lajos: *Pannonia Sacra*. In: *Szent István Emlékkönyv*, szerk. Serédi Jusztinián (Budapest: Szent István Társulat, 1938), 134; Gosztonyi Gyula: *A pécsi Szt. Péter székesegyház eredete* (Pécs: Dunántúl, 1939), 124; Gosztonyi Gyula: *A pécsi ókeresztény temető* (Pécs: Dunántúl, 1943), 36–37; Kiss, Ákos: *Roman Mosaics in Hungary*. *Fontes Archaeologici Hungariae* (Budapest: Akadémiai Kiadó, 1973), 31–32, fig. 21; Petrovich Ede: *A pécsi káptalani házak* (Pécs: Janus Pannonius Múzeum, 1983), 55–59; Fülep, Ferenc: *Sopianae. The History of Pécs During the Roman Era and the*

Magyar Zsolt • A pécsi késő római temető X. számú sírkamrája



1. kép: A Pécsi Egyházmegye tulajdonában lévő, a Káptalan u. 6. szám alatt talált római mozaiktöredékek (fotó: Loósz Róbert, a Pécsi Egyházmegye szíves hozzájárulásával)

A mozaik készítését Kiss Ákos a 4. század végére – 5. század elejére helyezte, a rajta található geometrikus mintához Fülep Ferenc is több késő római párhuzamot is említ.<sup>6</sup> Ezek a párhuzamok azonban többnyire nagyon távoliak és általánosak. A Salamon-csomó például a római korban hosszú időn keresztül elterjedt motívum volt, ráadásul Fülep Ferenc párhuzamaiban az alapforma fordul elő, míg a pécsi mozaikon a szögletes oldalú variáns. A kompozíció legközelebbi párhuzama a gradoi ókeresztény bazilikában található mozaik, ahol spirográf minta található kereszt alakú mezőkben, nyolc- és hatszögletű mezőkkel váltakozva. A nyolcszögletű mezőkben Salamon-csomók, rozetták és szélmalom motívumok váltják egymást, a hatszögletű mezőkben pedig, a pécsi mozaikkal megegyezően, elnyújtott rozetta motívum található.<sup>7</sup> A fő különbség a két mozaik között az, hogy a pécsi mozaikon a motívumok (az elnyújtott rozetta kivételével) leegyszerűsítve jelennek meg: a szokásos nyolc hurkos spirográf motívum helyett egy négy hurkos változat és az elterjedtebb, legömbölyített oldalú Salamon-csomó helyett annak szögletes oldalú változata. Hasonló kompozíció Splitből és Szíriából is ismert, szintén a késő római korból.<sup>8</sup> Egyes motívumok, mint pl. a hatszögletű mezőbe foglalt elnyújtott rozetta, vagy a keresztbe rajzolt spirográf minta pedig elsősorban az ókeresztény Aquileiából ismertek,<sup>9</sup> de Rhodoszon is előfordulnak, hasonló keltezéssel.<sup>10</sup> Összességében mind a motívumkincs, mind a kompozíció inkább a Kr. u. 4–5. századra keltezhető, ezt azonban Gábor Olivér és Visy Zsolt is túl későinek tartja.<sup>11</sup>

## A MOZAIK ELŐKERÜLÉSI HELYE, KÉSŐBBI SORSA ÉS ÉRTELMEZÉSE

A szakirodalomban ismert tény, hogy a mozaik a Káptalan utca 6. számú telken került elő, de a telek területén belül a pontos helyszínről nincs információ. Amennyiben sikerülne a mozaik pontos lelőhelyét meghatározni, közelebb kerülnénk az épület funkciójának értelmezéséhez is. Ehhez szükséges közelebről is megvizsgálnunk mindazt, amit az 1841-es építkezéstről tudni lehet.

A mai Káptalan utca 6. szám alatti telken már 1841 előtt volt egy kút és egy, a Káptalan utca vonalával párhuzamosan ásott, nagyjából kelet-nyugati irányú, hosszú dongaboltozatos pince. Utóbbi ma is létezik, és átnyúlik a mai Káptalan utca 4. számú telek alá.<sup>12</sup> Egy másik, észak-déli irányú, hosszú pince a telek keleti

*Problem of Continuity of the Late Roman Population* (Budapest: Akadémiai Kiadó, 1984), 62; Nagy Tibor: *Sopiana. Egy új városmonográfia margójára. Antik Tanulmányok* 33 (1987–1988 [1988]), 225; Gábor Olivér: *Sopiana ókeresztény temetőjének épületei*. In: *Pécs története I.*, szerk. Visy Zsolt (Pécs: Pécs Története Alapítvány/Kronosz Kiadó, 2013), 207–208.

<sup>6</sup> Kiss, Ákos: *Roman Mosaics in Hungary*. *Fontes Archaeologici Hungariae* (Budapest: Akadémiai Kiadó, 1973), 31–32; Fülep, Ferenc: *Sopiana. The History of Pécs During the Roman Era and the Problem of Continuity of the Late Roman Population* (Budapest: Akadémiai Kiadó, 1984), 62.

<sup>7</sup> Mirabella Roberti, Mario: *Motivi aquileiesi nei mosaici della Val Padana*. In: *La mosaïque gréco-romaine II. Actes du 2<sup>ème</sup> Colloque International pour l'Étude de la Mosaïque Antique (Vienna, 30 août-4 septembre 1971)*, ed. Stern, Henri – Le Glay, Marcel (Paris: CNRS, 1975), pl. LXVII.2.

<sup>8</sup> Mano-Zissi, Dorde: *La question des différentes écoles de mosaïques gréco-romaines de Yougoslavie et essai d'une esquisse de leur évolution*. In: *La mosaïque gréco-romaine, Paris 29 Août – 3 Septembre 1963. Colloques Internationaux du Centre National de la Recherche Scientifique*, ed. Picard, Gilbert Ch. – Stern, Henri M. (Paris: CNRS, 1965), 295, fig. 11; Donceel-Voûte, Pauline: *Les pavements des églises byzantines de Syrie et du Liban. Décor, archéologie et liturgie I*. *Publications d'Archéologie et d'Histoire de l'art de l'Université Catholique de Louvain No. 69*. (Louvain-la-Neuve: Institut Supérieur d'archéologie et d'histoire de l'art Collège Érasme, 1988), 125, fig. 89.

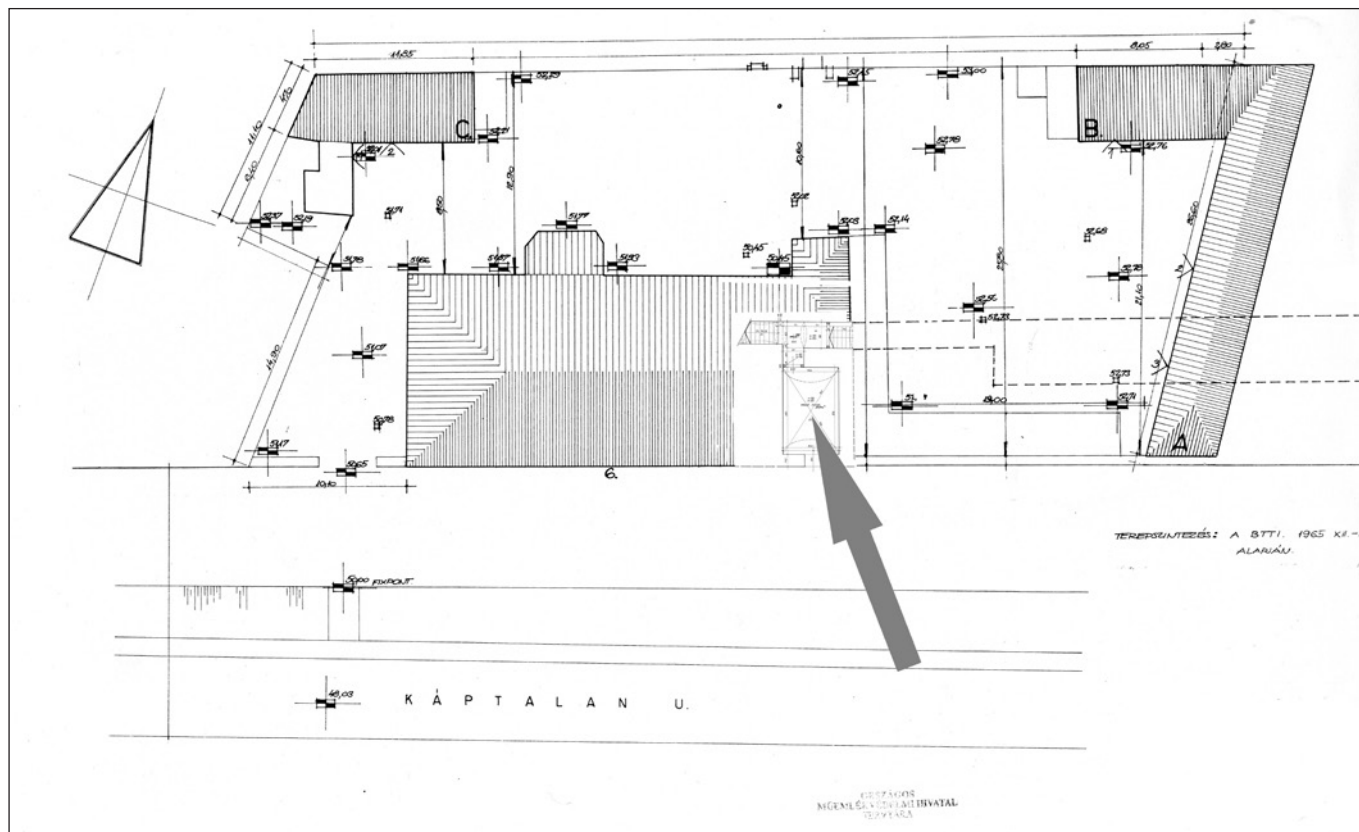
<sup>9</sup> Bertacchi, Luisa: *La basilica postattiliana di Aquileia. Relazione preliminare dei recenti scavi. Aquileia Nostra* 42 (1971), 37–38, fig. 17; Marini, Graziano: *The Basilica of Aquileia* (Aquileia: Società per la Conservazione della Basilica di Aquileia, 1998), 5; Marocco, Ezio: *Das römische und frühchristliche Aquileia – A római kori és ókeresztény Aquileia* (Trieste: Bruno Fachin, 2000), 23/4, 29/3, 31.

<sup>10</sup> Pelekandinis, Stylianos: *Corpus mosaïcorum christianorum vetustiorum pavementorum graecorum I. Graecia Insularis. Monumenta Byzantina* (Thessaloniki: Thessaloniki Kentro Byzantinon Ereunon, 1974), pl. 57.γ.

<sup>11</sup> Gábor Olivér: *Sopiana késő antik (északi) temetőjének épületei és festményei*. PhD értekezés (Pécs: Pécsi Tudományegyetem BTK, 2008), 175–176; Gábor Olivér: *Sopiana ókeresztény temetőjének épületei*. In: *Pécs története I.*, szerk. Visy Zsolt (Pécs, Pécs Története Alapítvány/Kronosz Kiadó, 2013), 207–208; Visy Zsolt: *Sopiana településtörténete*. In: *Pécs története I. Az őskortól a püspökség alapításáig*, szerk. Visy Zsolt (Pécs: Pécs Története Alapítvány/Kronosz Kiadó, 2013), 131.

<sup>12</sup> Vö. Petrovich Ede: *A pécsi káptalani házak* (Pécs: Janus Pannonius Múzeum, 1983), 11, 2. lábjegyzet, nr. 176. A pince alaprajza megtalálható a Forster Központ Tervtárában (lelt. sz. 67369).

oldalán található melléképületből érhető el. Ezt valószínűleg 1867-ben ásták, amikor a korabeli tudósítás szerint egy – a leírás alapján hamvasztásos – sír került elő ezen a telken.<sup>13</sup> 1841-ben tehát csak a ház alatt folyt pinceépítés, így a mozaik minden bizonnyal a kanonokház, illetve a ház alatti ún. „felső pince” alapjainak kiásása közben került elő. Figyelembe véve a 9 lábnyi (2,84 m-es) előkerülési mélységet, csak a ház keleti vége jöhet szóba, ahol a „felső pince” található (mélysége: 2,33 m).<sup>14</sup> A ház ezen részén az alapok mélysége eléri a 3 métert, míg a ház többi részén ezt meg sem közelíti (2. kép).



2. kép: A Káptalan utca 6. szám alatti telek tervrajza és a felső pince elhelyezkedése az épületen belül (a Forster Központ Tervtárában található 67369 leltári számú tervrajz alapján)

A mozaikpadló előkerült és megmentett töredékeit a későbbiekben több különböző intézménybe szállították. 1906-ban még hat mozaiktöredéket ismertek, amelyeket a Pécsi Püspöki Múzeum Kötárában őriztek,<sup>15</sup> azonban később már csak öt töredékről szólnak a híradások.<sup>16</sup> A töredékek tovább is darabolódhattak és egy részük minden bizonnyal el is vészett, hiszen a fent említett öt töredék nem tartalmaz minden olyan darabot, amely 1906-ban még megvolt.<sup>17</sup> 1973-ban a Nemzeti Múzeumban, Pécsen a Janus Pannonius Múzeumban,

<sup>13</sup> Anon.: Baranyában római catacombát fedeztek föl. *Századok* 2 (1868), 69; vö. Petrovich Ede: *A pécsi káptalani házak* (Pécs: Janus Pannonius Múzeum, 1983), 58.

<sup>14</sup> Forster Központ Tervtár, lelt. sz. 67369. Ezúton is köszönöm a Foster Központ hozzájárulását a tervrajz közléséhez.

<sup>15</sup> Szőnyi Ottó: *A pécsi püspöki museum kötára* (Pécs: Taizs, 1906), 44–45.

<sup>16</sup> Fülep, Ferenc: *Sopianae. The History of Pécs During the Roman Era and the Problem of Continuity of the Late Roman Population* (Budapest: Akadémiai Kiadó, 1984), 62; Nagy Tibor: *Sopianae. Egy új városmonográfia margójára. Antik Tanulmányok* 33 (1987–1988 [1988]), 225; Gábor Olivér: *Sopianae ókeresztény temetőjének épületei*. In: *Pécs története I.*, szerk. Visy Zsolt (Pécs: Pécs Története Alapítvány/Kronosz Kiadó, 2013), 207–208.

<sup>17</sup> Eltűnt például a 18. számú darab: Szőnyi Ottó: *A pécsi püspöki museum kötára* (Pécs: Taizs, 1906), 44–45; vö. Fülep, Ferenc: *Sopianae. The History of Pécs During the Roman Era and the Problem of Continuity of the Late Roman Population* (Budapest: Akadémiai Kiadó, 1984), 62, 346–347, pls. XXVI–XXVII. Szeretném megköszönni Vaday Andreának, hogy erre felhívta a figyelmemet.

a Székesegyházban, a *cella trichorában* és a Székesegyházi Plébánián őrizték a mozaik darabjait.<sup>18</sup> Egy évtized múlva azonban úgy tűnik, hogy Pécsen már csak a *cella trichorában* őriztek töredékeket.<sup>19</sup>

Egyes feltételezések szerint a mozaik egy szuburbán villa fürdőtraktusának egyik helyiségét díszítette, ahogy azt már az 1840-es években közölt ismertetés szerzője is felvetette.<sup>20</sup> Ha azonban a fenti érvelés alapján elfogadjuk a mozaik 4–5. századi keltezését, nem valószínű, hogy fürdőépületről lenne szó. Ebből az időszakból ugyanis eddig csak egy temető került elő a területen, késő római villára utaló maradvány azonban nem.<sup>21</sup> Felmerült az is, hogy a mozaik esetleg egy föld feletti sírépület padlóját borította,<sup>22</sup> bár hasonlóra egyelőre nem ismert példa Pannoniában. Burger Alice ugyan feltételezte, hogy a kövágószőlősi mauzóleum mozaikpadlóval rendelkezett, de ezt nem sikerült igazolni.<sup>23</sup> Az alsóhetényi mauzóleumban is csak falmozaikok voltak, amelyek inkább egy későbbi temetői bazilikához, és nem az 1. számú mauzóleumhoz köthetők. Az alsóhetényi 1. számú mauzóleum padlója talán márványborítású volt, ehhez egy kétapszisos előtér kapcsolódott, ahogy a kövágószőlősi mauzóleum esetében is.<sup>24</sup> Az alsóhetényi mauzóleumhoz egy, az ásató által átriumnak meghatározott udvar is csatlakozott, azonban már Nagy Mihály felhívta a figyelmet arra, hogy építészeti szempontból ez a rész nem kapcsolódik szervesen a mauzóleumhoz, és az épületrész valójában egy fedett, háromapszisos bazilika része lehetett, amelyet a mauzóleum átépítésével hoztak létre.<sup>25</sup> A mauzóleumból és a bazilikából márványoszlop-töredékek, márványlapok és egy márványrács (*subsellium*) töredéke került itt elő, emellett zöld porfirtöredékek, valamint arany- és üveg falmozaik-darabok.<sup>26</sup>

Mindezek ellenére mégis valószínűnek tartom, hogy a Káptalan utca 6. szám alatt előkerült mozaik a késő római temető egyik reprezentatív, föld feletti sírépületéből került elő.<sup>27</sup> A kérdést az döntené el, ha előkerülne az épület valamely további maradványa, ilyen irányú kutatás azonban eddig nem volt.

## A X. SZÁMÚ SÍRKAMRA

Fülep Ferenc úgy vélte, hogy a mozaik ahhoz a sírkamrához kapcsolható, amely a Káptalan utca 6. szám előtt került elő 1927-ben, csatornaépítés során, és amelynek ő a X. számot adta, amikor újrászámozta a pécsi sírkamrákat 1984-es monográfiájában.<sup>28</sup> A boltozat magassága 2 m volt, a sírkamra északi része

<sup>18</sup> Kiss, Ákos: *Roman Mosaics in Hungary*. Fontes Archaeologici Hungariae (Budapest: Akadémiai Kiadó, 1973), 31. A Magyar Nemzeti Múzeumban található töredék leltári száma: 68.5.1.

<sup>19</sup> Fülep, Ferenc: *Sopiana. The History of Pécs During the Roman Era and the Problem of Continuity of the Late Roman Population* (Budapest: Akadémiai Kiadó, 1984), 346–347, pls XXVI–XXVII.

<sup>20</sup> Gábor Olivér: Suburbanum Sopianarum. Az antik Pécs város környéke és vonzáskörzete. In: *Mozaikok Pécs és Baranya gazdaságtörténetéből*, szerk. Szirtes Gábor – Vargha Dezső (Pécs: Pro Pannonia/Pécs-Baranyai Kereskedelmi és Iparkamara, 2005), 9–23, 16; Visy Zsolt: Sopiana településtörténete. In: *Pécs története I. Az őskortól a püspökség alapításáig*, szerk. Visy Zsolt (Pécs: Pécs Története Alapítvány/Kronosz Kiadó, 2013), 131.

<sup>21</sup> Vö. Kraft János: *A pécsi ókeresztény temető geológiája és felszínének fejlődése*. Örökségi Füzetek 5. (Pécs: Pécs/Sopiana Örökség Kht., 2006), 71.

<sup>22</sup> Tóth Zsolt: Hány sírkamrát rejt a föld Sopiana északi temetőjében? *Pécsi Szemle* 15 (2012)/1, 15, 29. jegyzet.

<sup>23</sup> Sz. Burger, Alice: Roman Villa and Mausoleum at Kövágószőlős. *A Janus Pannonius Múzeum Évkönyve* 30–31 (1985–1986 [1987]), 168. Vö. Nagy Tibor: Sopiana. Egy új városmonográfia margójára. *Antik Tanulmányok* 33 (1987–1988 [1988]), 225.

<sup>24</sup> Tóth Endre: Az alsóhetényi 4. századi erőd és temető kutatása, 1981–1986. Eredmények és vitás kérdések. *Archaeológiai Értesítő* 114 (1987–1988 [1988]), 36–46; Sz. Burger, Alice: Roman Villa and Mausoleum at Kövágószőlős. *A Janus Pannonius Múzeum Évkönyve* 30–31 (1985–1986 [1987]), 174–175.

<sup>25</sup> Nagy, Mihály: Geometric Analysis of the Early Christian Mausoleum at Alsóhetény. In: *Pannonica. Provincialia et archaeologia. Studia sollemnia auctorum Hungarorum Eugenio Fitz octogenario dedicata*, Hrsg. Szabó, Ádám – Tóth, Endre (Budapest: Magyar Nemzeti Múzeum, 2003), 505–506.

<sup>26</sup> Tóth Endre: Az alsóhetényi 4. századi erőd és temető kutatása, 1981–1986. Eredmények és vitás kérdések. *Archaeológiai Értesítő* 114 (1987–1988 [1988]), 41. Szintén temetői bazilikából kerültek elő mozaikok Salonában, ld. Dyggve, Ejnar – Egger, Rudolf: *Der alt-christliche Friedhof Marusinac*. Forschungen in Salona 3. (Wien: Rohrer, 1939) 53; *Salona IV. Inscriptions de Salone chrétienne IV<sup>e</sup>-VII<sup>e</sup> siècles I.*, ed. Gauthier, Nancy – Marin, Emilio – Prévot, Françoise. Collection de l'École française de Rome 194/4 (Rome – Split: École française de Rome/Musée archéologique de Split, 2010), 375–386.

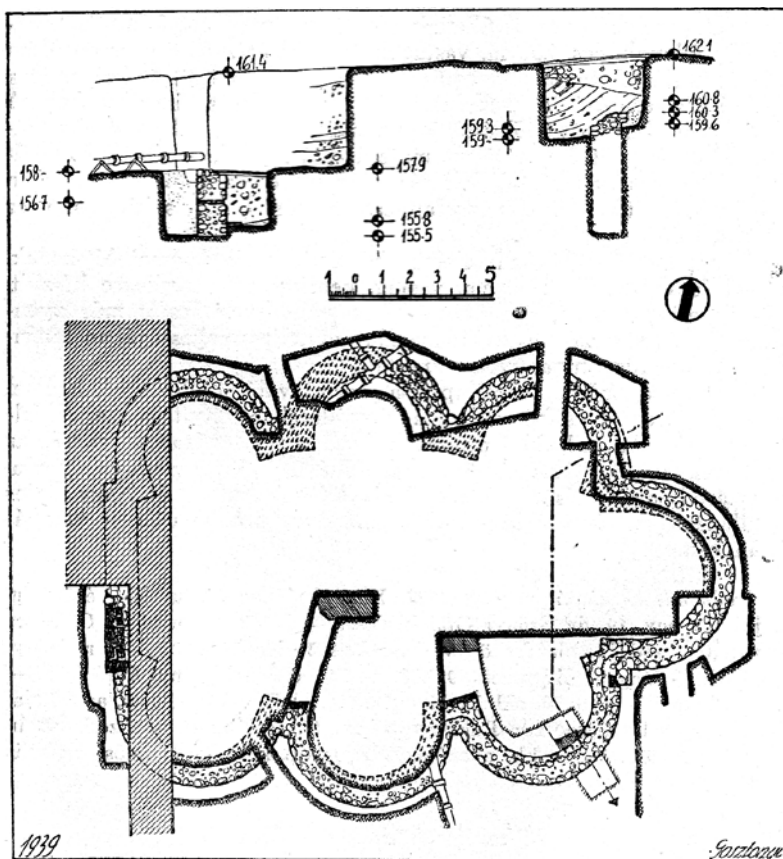
<sup>27</sup> Vö. Tóth Zsolt: Hány sírkamrát rejt a föld Sopiana északi temetőjében? *Pécsi Szemle* 15 (2012)/1, 29. j.

<sup>28</sup> Fülep, Ferenc: *Sopiana. The History of Pécs During the Roman Era and the Problem of Continuity of the Late Roman Population* (Budapest: Akadémiai Kiadó, 1984), 62.

Magyar Zsolt • A pécsi késő római temető X. számú sírkamrája

viszont már teljesen elpusztult, mielőtt megtalálták a romokat.<sup>29</sup> Fülep ennek az épületnek a méreteit, és ezzel összefüggésben a mozaik méreteit is – Nagy Lajos alapján – 2,8 x 2,1+ méternek határozta meg, és a mozaik rekonstrukcióját ennek alapján készítette el.<sup>30</sup> Azonban a sírkamra szélességéről nincs információnk, mindössze annyit tudni, hogy az észak-déli tájolású, dongaboltozatos építmény keleti falának teljes hossza 2,8 m volt, nyugati fala pedig 2,1 m hosszúságban maradt meg.<sup>31</sup> Fülep nem vette figyelembe azt sem, hogy a korabeli híradás szerint a mozaik minden oldala egyenlő hosszú volt, mégpedig 2 bécsi öl. Ez Fülep állításával ellentétben nem 2,8 méternek, hanem 3,79 méternek felel meg.<sup>32</sup> A rekonstrukció tehát nem fogadható el, hiszen nem a mozaik valós méreteit vette figyelembe, mikor megpróbálta beilleszteni azt a sírkamrába.

Szintén 1927-ben a sírkamrától keletre, a Káptalan utca 6. számú telek előtt egy akrotérioros szarkofág került elő, amelyről Fejes György múzeumigazgató, az építmény megtalálójá így ír: „A Káptalan-utca 6. sz. előtt [1927] március 28-án egy pécsi mészkőből kifaragott 12 cm vastag falu hatalmas sírládát, sarcofágot találtam 270 cm mélyen. Teteje félköríves kifaragott homokkő volt, mit már régebben megrongáltak, s most a köfejtő gép még több darabokra törött. A sarcofág fedelének négy sarkán egy-egy akrotérium volt, melyek közül kettő még ép. A sarcofágban és körülötte talált tárgyak az érdekes leletek közé tartoznak. A sírládában egy férfi koponyát, lábszár és karcsonot, egy Diocletian pénzt és a sarcofág mellett egy római téglából kifaragott bárány fejét és vonalas díszítéses szürke agyag töredéket találtam. E sarcophágtól nyugatra egy félkörívben végződő falat, melyen sárga színű festés nyoma volt látható, egy zárt helyiség keleti és nyugati falát s ebbe bejutó ajtónak római téglából épített oszlopait 95 cm széles bejárattal találtam



3. kép: Az 1927-ben épült szennyvízcsatorna Gosztonyi Gyula által megtalált szakasza a Cella Septichora 1939-es ásati helyszínrajzán.

A kép forrása: Gosztonyi Gyula: A pécsi Szt. Péter székesegyház eredete (Pécs: Dunántúl, 1939), 103.

<sup>29</sup> Fejes György: Római kori emlékek Pécs csatornázásánál. *Dunántúl* 17 (1927)/87, 9–10; Nagy Lajos: Pannonia Sacra. In: *Szent István Emlékkönyv*, szerk. Serédi Jusztinián (Budapest: Szent István Társulat, 1938), 40.

<sup>30</sup> Nagy Lajos: Pannonia Sacra. In: *Szent István Emlékkönyv*, szerk. Serédi Jusztinián (Budapest: Szent István Társulat, 1938), 40. Vö. Fülep, Ferenc: *Sopianae. The History of Pécs During the Roman Era and the Problem of Continuity of the Late Roman Population* (Budapest: Akadémiai Kiadó, 1984), 62–63, a rekonstrukciót Fülep Ferenc útmutatásai alapján Semsey Andor készítette.

<sup>31</sup> Nagy Lajos: Pannonia Sacra. In: *Szent István Emlékkönyv*, szerk. Serédi Jusztinián (Budapest: Szent István Társulat, 1938), 40. Vö. Fülep, Ferenc: *Sopianae. The History of Pécs During the Roman Era and the Problem of Continuity of the Late Roman Population* (Budapest: Akadémiai Kiadó, 1984), 63.

<sup>32</sup> Valószínűleg Fülep Ferenc később maga is rájött a tévedésére, hiszen 1981-ben már ő is ezen a véleményen volt, vö. Fülep Ferenc – Burger Alice: *Pécs város régészeti topográfiája I. Római kor* (Pécs, 1981) (kézirat a Magyar Nemzeti Múzeum Központi Könyvtárában), 9. Fülep 1984-es monográfiája több éven keresztül feküdt a kiadónál, a kézirat valószínűleg már az 1970-es években lezárásra került.



4. kép: Az 1927-ben épült szennyvízcsatorna nyomvonala a Cella Septichora 2006-os ásatási helyszínrajzára vetítve (helyszínrajz: Visy Zsolt; a nyomvonal tervrajza: Pécs-Tettye Forrásház Zrt., tervszám: 85170519)

meg. Sajnos a csatorna kiszabott irányától eltérni nem tudtam, s így nem győződhettem meg feltevésemről, mely e helyen egy sírkamrát sejtett.”<sup>33</sup>

Nem egyértelmű, hogy pontosan hol volt a Fejes György által említett félköríves fal. Gosztanyi Gyula szerint Fejes az akkor még nem ismert Cella Septichora egyik északi apszisát találhatta meg. Ezt valószínűsíti, hogy a szennyvízvezeték valóban átmegy a Cella Septichora északi középső apszisa felett, így annak létesítésekor meg kellett találni ezt az apszist (3–4. kép).<sup>34</sup> Fülep Ferenc azonban a X. sírkamrába

<sup>33</sup> Fejes György: Római kori emlékek Pécs csatornázásánál. *Dunántúl* 17 (1927)/87, 9–10.

<sup>34</sup> vö. Gosztanyi Gyula: *A pécsi Szt. Péter székesegyház eredete* (Pécs: Dunántúl, 1939), 103. A Cella Septichora helyszínrajzának felhasználásáért Visy Zsoltnak tartozom köszönettel, a szennyvízvezeték helyszínrajzáért pedig Siptár Tibornak a Pécs-Tettye Forrás Zrt. projektvezetőjének.



5. kép: A XXIV. sírkamra feltárás közben  
(a szerző fotója)

helyezte a szarkofágot is. Ezt a feltételezést Fejes György kissé zavaros beszámolója nem zárja ki, de nem is feltétlenül támasztja alá.<sup>35</sup> Gábor Olivér úgy értelmezte Fejes György beszámolóját, hogy két szarkofág került elő: egy mészkőből a sírkamrában, és egy homokkőből a sírkamrától keletre.<sup>36</sup> Fejes György azonban egyértelműen csak egy szarkofágról beszél, amely mecseki mészkőből volt kifaragva, teteje pedig homokkőből készült. A szarkofág megtalálóját annyit említi, hogy a szarkofág 270 cm-es mélységből került elő. Az, hogy ez a sírkamra padlószintje is lett volna, mindössze feltételezés.<sup>37</sup>

2005–2006-ban újra feltárták a Cella Septichorát, és ezzel együtt részben az 1927-ben ásott szennyvízvezeték vonalát is a Káptalan utca 6-10. számú telkek előtt. Előkerült három sírkamra is, amelyen a szennyvízvezeték árka áthaladt; ezek a feltárás során a XXII, XXIII. és XXIV. számokat kapták.

<sup>38</sup> A három közül a XXIV. számúra illik rá Fejes György leírása: északi része nem maradt meg, bejárata viszont igen, a bejárati nyílás szélessége 94 cm.<sup>39</sup> A Fejes György által a bejárat mellett leírt „téglából épített oszlopok” a sírkamra kiugró bejárati részének felelhetnek meg. A feltáráson megfigyelhető volt az is, hogy a szennyvízcsatorna elpusztította a falak egy részét (5. kép).<sup>40</sup> A fentiek függvényében alapos okunk van feltételezni, hogy az 1927-ben előkerült X. számú sírkamra azonos a 2005-ben előkerült XXIV. számú sírkamrával.

<sup>35</sup> Fülep, Ferenc: *Sopiana. The History of Pécs During the Roman Era and the Problem of Continuity of the Late Roman Population* (Budapest: Akadémiai Kiadó, 1984), 63.

<sup>36</sup> Gábor Olivér: Sopiana ókeresztény temetőjének épületei. In: *Pécs története I.*, szerk. Visy Zsolt (Pécs: Pécs Története Alapítvány/Kronosz Kiadó, 2013), 207.

<sup>37</sup> 1939-ben publikált térképén Gosztonyi Gyula jelöli a szarkofág általa feltételezett előkerülési helyét, amely beleesik a csatorna vonalába, tehát akár helyes is lehet: Gosztonyi Gyula: *A pécsi Szt. Péter székesegyház eredete* (Pécs: Dunántúl, 1939), 103.

<sup>38</sup> Visy Zsolt: Cella Septichora. Előzetes beszámoló a Szent István téren az ókeresztény temető területén folytatott régészeti kutatásokról. *Pécsi Szemle* 9 (2006)/2, 5; Visy Zsolt: Előzetes kutatási beszámoló a Pécs, Szent István téren, az ókeresztény temető területén folytatott régészeti kutatásokról. *Sopiana Krónika* 1–2 (2007), 8; Pozsárkó Csaba – Tóth István Zsolt – Visy Zsolt: Sopiana. A cella septichora és környéke. Beszámoló a 2005-2006. évi régészeti feltárásról. *Ókor* 6 (2007)/3, 87.

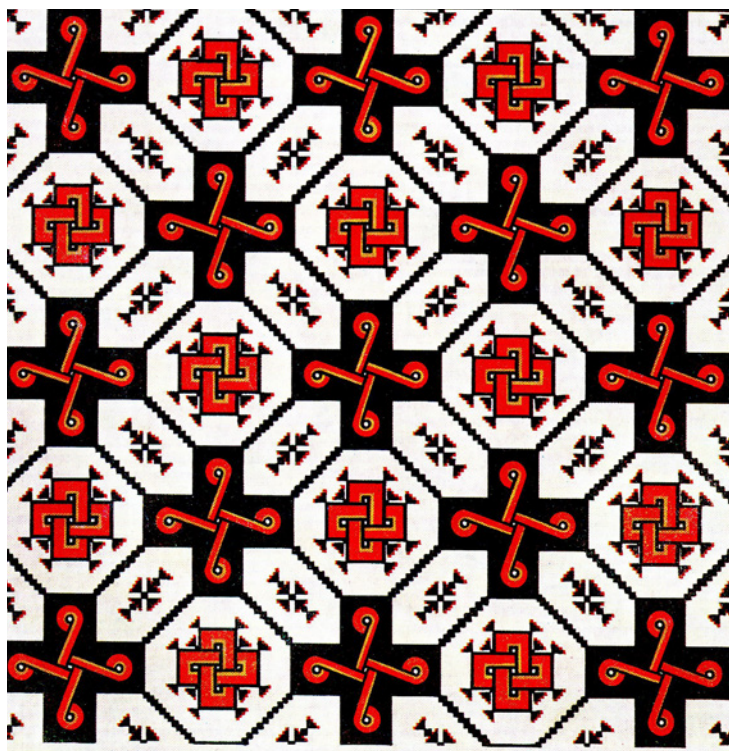
<sup>39</sup> A XXII. számú sírkamrát nem tárták fel ekkor, de Gábor Olivér közlése nyomán tudjuk, hogy az északnyugati sarka került elő: Gábor Olivér: *Sopiana késő antik (északi) temetőjének épületei és festményei* (Pécs: Pécsi Tudományegyetem BTK, 2008) (PhD értekezés), 84. A XXIII. sírkamra északi oldalát is megfigyelték: Visy Zsolt: Előzetes kutatási beszámoló a Pécs, Szent István téren, az ókeresztény temető területén folytatott régészeti kutatásokról. *Sopiana Krónika* 1–2 (2007), 8, tehát nem illik rájuk Fejes György leírása, amely szerint a kérdéses sírkamra északi oldala már a XX. század előtt elpusztult.

<sup>40</sup> Az ásatási fotó közlésének engedélyezéséért Visy Zsoltnak tartozom köszönettel.



## ÖSSZEGRZÉS

A X. számú sírkamra körül a legnagyobb problémát Fülep Ferenc tévedése okozta azzal, hogy az 1927-ben talált építményt azonosította az 1841-ben előkerült mozaik lelőhelyével. Ez az állítás nem tartható, mivel Fülep a mozaikot rosszul egészítette ki, és nem vette figyelembe a mozaik előkerülésekor feljegyzett méreteket sem, ahogy azt már az 1973-ban megjelent rekonstrukció is bizonyítja (6. kép). Vaday Andrea új rekonstrukciója már a mozaik teljes kiterjedését veszi figyelembe, amely pontosan 13 x 13 római lábna (3,79 m) felel meg, és megegyezik Haas Mihály eredeti közlésével (2 bécsi öl = 3,79 m).<sup>41</sup> Ami a sírkamra és a mozaik egymáshoz való viszonyát illeti, a fentiek alapján látható, hogy ugyan egymástól nem nagy távolságra, de mégsem egy helyen kerültek elő. Egyértelmű tehát, hogy a X. számú sírkamra nincs kapcsolatban a Káptalan utca 6. szám alatt előkerült mozaikkal, amely egy másik, földfeletti sírűplet padlóját borította.



6. kép: A Káptalan utca 6. szám alatt talált mozaik 1973-as rekonstrukciója. A kép forrása: Kiss, Ákos: *Roman Mosaics in Hungary*. *Fontes Archaeologici Hungariae* (Budapest: Akadémiai Kiadó, 1973), fig. 21.

## AJÁNLOTT IRODALOM

FÜLEP, FERENC

*Sopiana. The History of Pécs During the Roman Era and the Problem of Continuity of the Late Roman Population*. Budapest: Akadémiai Kiadó, 1984.

GÁBOR OLIVÉR

Sopiana ókeresztény temetőjének épületei. In: *Pécs története I.*, szerk. Visy Zsolt, 195–222. Pécs: Pécs Története Alapítvány/Kronosz Kiadó, 2013.

KISS, ÁKOS

*Roman Mosaics in Hungary*. *Fontes Archaeologici Hungariae*. Budapest: Akadémiai Kiadó, 1973.

FEJES GYÖRGY

Római kori emlékek Pécs csatornázásánál. *Dunántúl* 17 (1927)/87, 9–10.

PETROVICH EDE

*A pécsi káptalani házak*. Pécs: Janus Pannonius Múzeum, 1983.

<sup>41</sup> Gábor Olivér: Sopiana ókeresztény temetőjének épületei. In: *Pécs története I.*, szerk. Visy Zsolt (Pécs: Pécs Története Alapítvány/Kronosz Kiadó, 2013), 207, fig. 13.