

„KIMUTATJA A FOGA FEHÉRJÉT”: Középkori leopárdlelet Magyarországon

BARTOSIEWICZ LÁSZLÓ¹

Segesd-Pékótföld középkori királynői mezőváros 1980-as években végzett ásatásain meglepő módon egy nagytermetű hím leopárd koponyatöredéke bukkant fel. Ez a maradvány nemcsak a lelet állatföldrajzi eredetével kapcsolatban vetett fel fontos kérdéseket, hanem a kézművesség és luxuscikkek forgalma szempontjából is. Az utóbbi években további állattani és történeti adatok jutottak birtokomba, amelyek alapján érdemes ismét áttekinteni e korábban már elemzett reprezentatív lelet társadalmi jelentését.

BEVEZETÉS

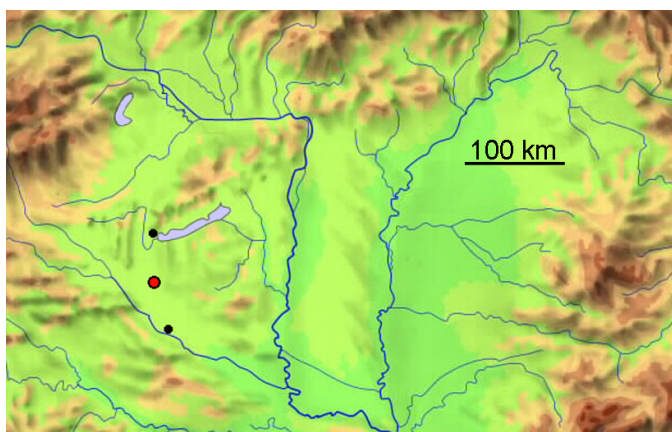
A régészeti állattan az ásatáson lelt állatmaradványok azonosítása és értelmezése. Az egykori ételhulladék lépten-nyomon felbukkanó, ezerszámra lelt, összezúzott maradványai a kívülállóknak nehezen keltenek érdeklődést. Gyakran maguk a régészek is csak nyügnék tekintik a nem ritkán a leletanyag felét adó csonttörmelékek gondos gyűjtését, tárolását és költséges vizsgálatát. Pedig a régészeti kutatásnak – a jó nyomozáshoz hasonlóan – minden részletre ki kell terjednie, így az állatmaradványok megfelelő színvonalú tudományos értékelése sem kerülhető meg.

Az állatokhoz szoros szálak fűzik még a 21. századi városlakókat is. Van, aki végül megfőzi a gyermekei számára vett húsvéti nyulat, más manapság már feszengve viselné a nagyanyjától örökölt, féltve őrzött rókabundát. Ezekben a helyzetekben az állatok nem egyszerűen biológiai lényekként érdekesek, hanem mert a hozzájuk fűződő viszonyunk a felfogásunkról, társadalmi és kulturális viszonyainkról árulkodik. A két idézett példa is részben a nemzedékek kapcsolatát, részben az így kifejezett emberi viszonyok társadalmi közegét jellemzi. Azt is fontos megértenünk, hogy ezekben a helyzetekben az állat gyakran csak médiumként, az emberi viszonyok kifejezésének eszközeként szerepel. Márpedig az állatok hasznóvételének ez a vetülete az emberiség történetével egyidős. A régészeti állattan kutatóinak feladata e jelenségek múltjának megismerése, az ember-állat kapcsolat történetének megértése tárgyi bizonyítékok, a csontleletek alapján.

Szakszerű állattani meghatározás híján felismerhetetlen lett volna az itt felvetett gondolatokat szemléltető lelet, a somogy megyei Segesd középkori királynői városában lelt leopárd (*Panthera pardus* L. 1758) koponyatöredék, amelynek korábbi meghatározását ezúttal újabb adatokkal egészítem ki.²

A LELET LEÍRÁSA

Segesd a Balaton nyugati végén fekvő Keszthelyt és a Dráva menti Barcsot észak-déli irányban összekötő, mintegy 110 km hosszú útvonal felénél fekszik (1. kép). A leopárdcsont a Magyar Kálmán által vezetett ásatás I/1-es szelvényéből, a középkori városközponttól meglehetősen távol került



1. kép: Segesd (piros pont) helyzete a Kárpát-medencében Keszthelyhez (észak) és Barcshoz (dél) viszonyítva (alaptérkép: Zentai László, 1996)

¹ Osteoarchaeological Research Laboratory, Stockholm University

² Bartosiewicz, László: A leopard (*Panthera pardus* L. 1758) find from the late Middle Ages in Hungary. In: *Animals and Man in the Past*, ed. Buitenhuis, Hiljke – Prummel, Wietske, ARC-Publicatie 41. (Groningen: Rijksuniversiteit, 2001), 151–160.



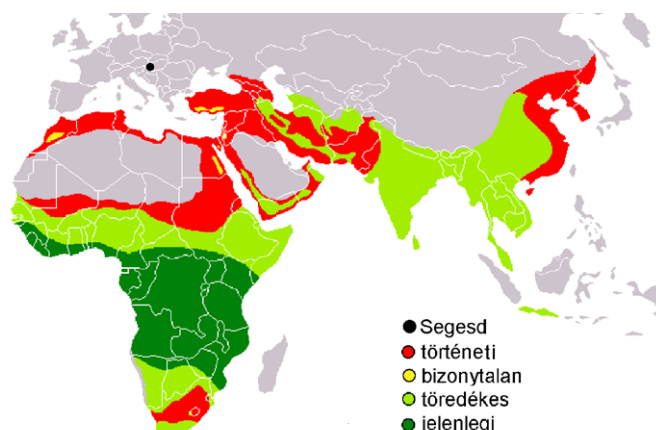
2. kép: A segesdi megmunkált leopárdlelet előlnézetben (balra) és a csont levágásának síkja a koponya oldalnézetében. A kép léptéke 5 cm (fotó: Pálfay Krisztina)

napvilágra a 14–15. századi omladékból.³ Ez a réteg edény- és paticstörödékeket tartalmazott, valamint az elfogyasztott hétköznapi háziállatok maradványait, amelyek zömét szarvasmarha csontok alkották.

A lelet a szó szoros értelmében nem töredék, hanem az arckoponya viszonylag épségben maradt, levágott orri része. Noha a vágási felület erős kifényesedése miatt azon fűrésznyomok nem látszanak, a csontdarabot a koponyáról rendkívül gondosan választották le a nagyméretű felső szemfogakkal párhuzamos, harántirányú síkban (2. kép). Az így fennmaradó rész az állközötti csont (*os incisivum*) és a kétoldalt hozzászontosodott állcsont (*maxilla*) kisebb darabja. Ez az arckoponyarész a látványos felső szemfogak és a közöttük elhelyezkedő metszőfogak csontos alapja. Megjegyzendő, hogy a megmunkált csont hátoldalán ejtett vágás a szemfogak gyökereit átmetszette, azok csúcsa a koponya nagyobbik részében maradt. Az így keletkezett tárgy viszonylag lapos.

A LELET ÁLLATTANI JELLEMZŐI

Mára a leopárdok rohamosan zsugorodó állandó elterjedési területe lényegében Afrika Szaharától délre eső részére, valamint Elő- és Hátsó-Indiára korlátozódik. Nagyon fontos azonban, hogy Európában, illetve a Kaukázustól nyugatra az egész holocén időszak során egyáltalán nem fordultak elő leopárdok (3. kép). Azt a viszonylag rövid rézkori időszakot leszámítva, amikor oroszlánok jelentek meg a Kárpát-medencében,⁴ a terület legnagyobb macskaféle ragadozója a leopárdnál lényegesen



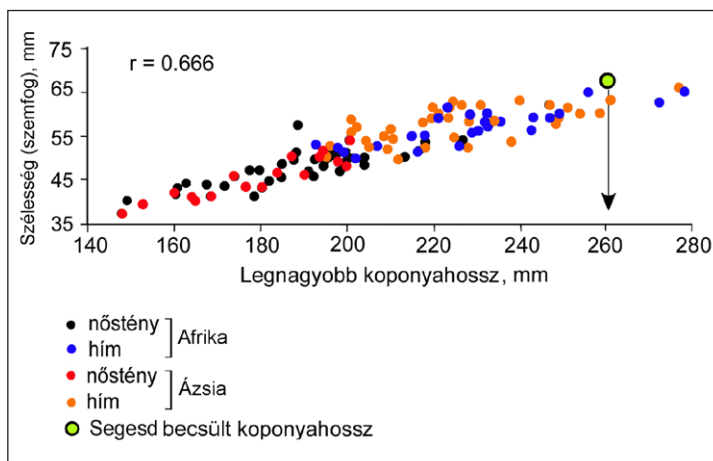
3. kép: A leopárd elterjedési területének csökkenése (forrás: Wikimedia commons)

³ Bartosiewicz, László: Közép- és török kori állatmaradványok Segesdről (Medieval and Turkish Period animal bones from Segesd, Southwestern Hungary). *Somogyi Múzeumok Közleményei* 12 (1996), 183–222.

⁴ Vörös, István: Lion Remains from the Late Neolithic and Copper Age of the Carpathian Basin. *Folia Archaeologica* 34 (1983), 33–50.

kisebb testű hiúz, amelynek teljes csontváza immár két régészeti lelőhelyről is előkerült Magyarországon.⁵ Emiatt nagy biztonsággal állítható, hogy a Segesden talált megmunkált leopárdcsont import, ázsiai vagy afrikai eredetű egyedből származik. A leleten felvehető standard régészeti állattani méretek közül a szemfogak medrének szélső pontjai között mért szélesség⁶ alapján becsülhető a középkori leopárd nagysága. Erre a célra 57 mai nőtény és 64 hím leopárd koponyaméreteit sikerült felvennem, amelyek részben Ázsiából, részben pedig Afrikából származtak.⁷

A leopárdok Ázsiában és Afrikában is rendkívül változatos környezeti viszonyok között élnek. A növénytakaró magassága, amely meghatározza a vadászat sikerét, és a helyi éghajlat egyaránt kihat az állatok termetére. Ennél fogva a leopárdok mindkét földrészén nagy változatosságot mutatnak, mérettartományaik átfedik egymást. A nemek közötti méretkülönbség viszont sokkal egyértelműbb, a hímek testtömege a nőtényekének mintegy másfélszerese is lehet. A felvett méret alapján a segesdi lelet egy rendkívül nagy hím leopárdból származik, amelynek becsült koponyahossza meghaladta a 25 cm-t (4. kép), így az összehasonlító anyag legnagyobb példányaihoz hasonlít. A csontméretek alapján azonban az állat földrajzi eredete nem volt megállapítható.



4. kép: A legnagyobb koponyahossz (x) és a szemfogak medrének külső peremén mért szélesség (y) 121 mai leopárdkoponyán, valamint a segesdi egyed becsült koponyahossza a két méret összefüggése alapján. Bartosiewicz, László: *A leopard (Panthera pardus L. 1758) find from the late Middle Ages in Hungary*. In: *Animals and Man in the Past*, ed. Buitenhuis, Hiljke – Prummel, Wietske. ARC-Publicatie 41. (Groningen: Rijksuniversiteit, 2001), 151–160.

ÉRTELMEZÉSI LEHETŐSÉGEK

A régészeti leletanyagot érő súlyos tafonómiai⁸ veszteségek miatt joggal feltételezhetjük, hogy amiből mára csak a csont és a fogak töredékei maradtak, az egykor nagyobb, összetett tárgy része volt, amelynek kevésbé ellenálló részei a talajban elenyésztek. A leopárd esetében ez a „rész” a lenyúzott bunda, amely új tulajdonosának tekintélyt parancsoló megjelenést kölcsönöz.

E feltételezés alátámasztására egy lényegesen régebbi kor műalkotását érdemes megvizsgálnunk. Egy feltételezett harcos klasszikus márvány síremléke, amelyet az athéni Larisis pályaúdvár közelében találtak utal a bőrben hagyott fogak együttes megőrzésére.⁹ Ezen a szobron az értékes bőrt lőtakarónak használták,

⁵ Bartosiewicz, László: Late Medieval lynx skeleton from Hungary. In *Skeletons in her cupboard*, ed. Clason, Anneke T. – Payne, Sebastian – Uerpmann, Hans-Peter. Oxbow Monograph 34. (Oxford: Oxbow Books, 1993), 5–18; Gál, Erika: Állatsontleletek a Zamárdi–Kútvolgyi dűlő (M7-es autópálya-átadás) 370-es objektumából. In: *Falvak és sírok az autópálya alatt. Megelőző régészeti feltárások az M7-es autópálya nyomvonalának balatoni szakaszán Somogy megyében (Zamárdi-Ordacsehi)*, ed. Belényesy Károly – Honti Szilvia – Kiss Viktória. (Budapest: Somogy Megyei Múzeumok Igazgatósága – MTA Régészeti Intézet, 2007), 299–308.

⁶ Driesch, Angela von den: *A guide to the measurement of animal bones from archaeological sites*. Peabody Museum Bulletin 1. (Cambridge Mass.: Harvard University, Peabody Museum of Archaeology and Ethnology, 1976).

⁷ A méretek felvételének lehetőségéért a következő múzeumok gyűjteményvezetőinek tartozom köszönettel: British Museum of Natural History (London, $n=35$), Royal Museum of Central Africa (Tervuren, $n=58$), Hancock Collection (Newcastle upon Tyne, $n=4$), Musée du Histoire Naturelle (Genève, $n=8$), Naturhistorisches Museum (Basel, $n=6$).

⁸ A tafonómia az állat pusztulásától a régészeti leletek kialakulásáig tartó leépülési folyamatok összességét, a “sír törvényeit” jelenti: Bartosiewicz, László: *Régenvolt háziállatok* (Budapest: L'Harmattan, 2006), 59–82.

⁹ Athéni Nemzeti Régészeti Múzeum. Az emlékmű keletkezése vitatott. Egyes régészek i. e. 4. mások i. e. 1. századi klasszicista alkotásnak vélik. Ez a technikai értelmezést nem érinti.



5. kép: Leopárdbőrrel díszített ló szügyének részlete egy Athénban talált síremlékről. Figyelemre méltó az állat díszként megtartott fejének és fogainak helyzete (fotó: Alice M. Choyke)

de az állat fejét díszként meghagyták rajta (5. kép).¹⁰ A koponyát láthatóan eltávolították a bőrből, a leopárd orri része a felső szemfogakkal pedig olyan szögben simul a ló szügyére, amelyik nagyjából megfelel a levágott segesdi csontdarab alakjának.¹¹ Az sem kétséges, hogy a szobron megjelenített bőr a koponya egyéb részeit már nem tartalmazza, legfeljebb a fogakat természetes helyzetükben tartó kisebb csontdarabokat tarthatták meg benne. További érdekesség, hogy ezen a rendkívül természetű ábrázoláson a fogak külön felerősítésének semmilyen nyomát nem látjuk, azok az állat pusztulása, sőt a bőr kikészítése után is a bőrben maradhattak. Ez a megfigyelés közvetve amellet szól, hogy a segesdi lelet nem önállóan felerősített csontdíz, pl. talizmán, hanem állatbőr része lehetett.

A leopárdbőr tulajdonosa vitathatatlanul magas rangú személy lehetett. Ezen túl azonban a segesdi leopárdlelet pontos társadalmi összefüggéseit nehéz meghatározni. Kideríthetetlen, hogy az illető az állatot messze földön maga zsákmányolta-e, a bőrt esetleg örökölte, vásárolta vagy ajándékként kapta. Míg technikai szempontból jó eséllyel felté-

telezhetjük, hogy a fogak a lényegesen értékesebb leopárdbőr díszei voltak, a teljes presztízstárgy pontos alakja és használatának módja ismeretlen. Kétségtelen, hogy a fogak (és a bőr) elsődleges célja a reprezentáció volt, de ezen belül egyaránt lehetett az öltözék, nyeregtakaró, fényűző rezidencia vagy elit közösségi helyiség díszé. Valamennyi értelmezés egybecseng azzal, hogy a csonton önálló felfüggesztés nyomai (pl. furatok) nem láthatók, a vágási felület azonban a használatban kifényesedett. Ilyen kopásnyomokat a tulajdonos egyéb ruhái okozhattak. A csont elülső (*oralis*) felületét feltehetőleg a rajta hagyott bőr megvédte a kopástól.

Talán a leopárdbőrök könnyebb elérhetőségének köszönhetően tűntek fel a belőlük készített kacagányok a Teuton Lovagrend (*Ordo Teutonicus Sanctae Mariae in Jerusalem*) ruhatárában, hiszen a betegápoló rendet Palesztínában alapították a harmadik keresztes hadjárat idején.¹² Noha az Európába visszatérő lovagrend rövid ideig Magyarországon telepedett le, II. András hatalmi törekvéseit felismerve 1225-ben kiűzte őket. Ám ez az időszak jócskán megelőzi a segesdi lelet közvetett keletkezését. A leopárd kacagányok viszont vitathatatlan népszerűsége miatt szert másutt is a magas rangú katonatisztek körében. A segesdi lelet szempontjából jól szemlélteti ezt Abraham de Bruyn lengyel lovagokat ábrázoló, 16. századi metszete,¹³ amelyen az állat feje is látható (6. kép). A kép készítése nagyjából egybeesik a lengyel-magyar kapcsolatok intenzív időszakával, amelyet végül Báthory István lengyel királlyá koronázása fémjelzett. Abban az időben a lengyel és magyar katonai hagyomány – a felszerelést is beleértve – erősen hatott egymásra.¹⁴ Érdekességként érdemes megemlí-

¹⁰ A leopárdbőr ilyen használata nem kizárólag ókori különlegesség. A 19. század derekán, amikor a Brit Birodalom lovasságában beszüntették a hímzett nyeregtakarók használatát, a 11. regiment huszárjai teljes leopárdbőröket terítettek a nyereg alá, amelynek feje a ló farkának irányába mutatott: <http://www.britishempire.co.uk/forces/armyunits/britishcavalry/11thhussars.htm>

¹¹ Amint látható, a szobron az állkapcsokat is megörökítették az alsó szemfogakkal.

¹² A levantei partvidéken abban az időben a leopárdok még gyakoriak voltak (3. kép).

¹³ de Bruyn, Abraham: *Equitum descriptio, quomodo equestres copie, nostra hac aetate, in sua armatura, per cunctas, videlicet Europae, Asiae et Affrice, nationes in re militare sese habent nunc primum* (Köln: Caspar Rutz, 1577).

¹⁴ A Báthory család történelmi jelentőségű kapcsolata a lengyel királysággal itt azért is érdekes lehet, mert a 15. században Segesd környéke is a birtokaikhoz tartozott.



6. kép: Leopárdbőr kacagányt viselő lengyel lovassági tisztek Abraham de Bruyn 1577-es metszetén. Noha itt a fogak nem láthatók, elgondolkodtató az állat díszként megtartott fejének helyzete. Forrás: de Bruyn, Abraham: *Equitum descriptio, quomodo equestres copie, nostra hac aetate, in sua armatura, per cunttas, videlicet Europae, Asiae et Affrice, nationes in re militare sese habent nunc primum.*

(Köln: Caspar Rutz, 1577); Wikimedia Commons

teni, hogy három évszázaddal később a cseh nemzeti romantika nagy festője, Mikoláš Aleš (1852–1913) a szigorú tekintetű Mátyás királyt ugyancsak leopárdbőrbe öltözve ábrázolja korábbi apósa I. (Podjebrád) György cseh király társaságában.¹⁵ Noha ez az anakronisztikus megjelenítésű részlet nem dokumentum értékű, az erőteljes jelkép továbbélését jól mutatja.

Sajnos nincs egyértelmű bizonyíték arra, hogy ez az érdekes csontlelet magas rangú személy, esetleg katonatiszt ruházatának része lett volna. A kacagány értelmezéssel párhuzamos feltételezés, hogy a csont olyan értékes állatbőr dísz volt, amely takaróként, falvédőként vagy szőnyegként szolgálhatott. Így akár ajándékozás vagy távolsági kereskedelem révén is Magyarországra juthatott. A tárgy „hátoldalának” már említett kifényesedését puhafa padló vagy kárpitozott bútorfelület is okozhatta, noha ebben az esetben a kopás mértéke talán kisebb lenne. A különböző állatbőrök drámai hatásának fokozására a beléjük applikált szemfogakat mindmáig előszeretettel használják (7. kép). Az egzotikus állatbőrök lakberendezésben betöltött szerepére egy jóval régebbi régészeti lelet utal. A Brigetio (Komárom/Szöny) területén napvilágra került római kori falfestmények egyike nőstényoroszlán falra akasztott bőrét ábrázolja.¹⁶ A nagymacskák bundájának ilyen közvetett, jelképes megjelenítése mai is népszerű (8. kép). Ez ugyancsak annak a szimbólumnak a népi továbbélését mutatja, amely a Segesden talált leopárdcsontban is megtestesül.

KÖVETKEZTETÉSEK

Amint a bemutatott lelettárgy is mutatja, számos jelképünk, hasonlatunk és metaforánk hangsúlyos kulcszereplői az állatok. A leopárdfogak esetében a tárgy tulajdonosának az lehetett a célja, hogy félelmet, vagy legalábbis irigykedő ámulatot keltsen.



7. kép: Mai vadkan kikészített bőre agyarakkal
(fotó: Bartosiewicz Anna)

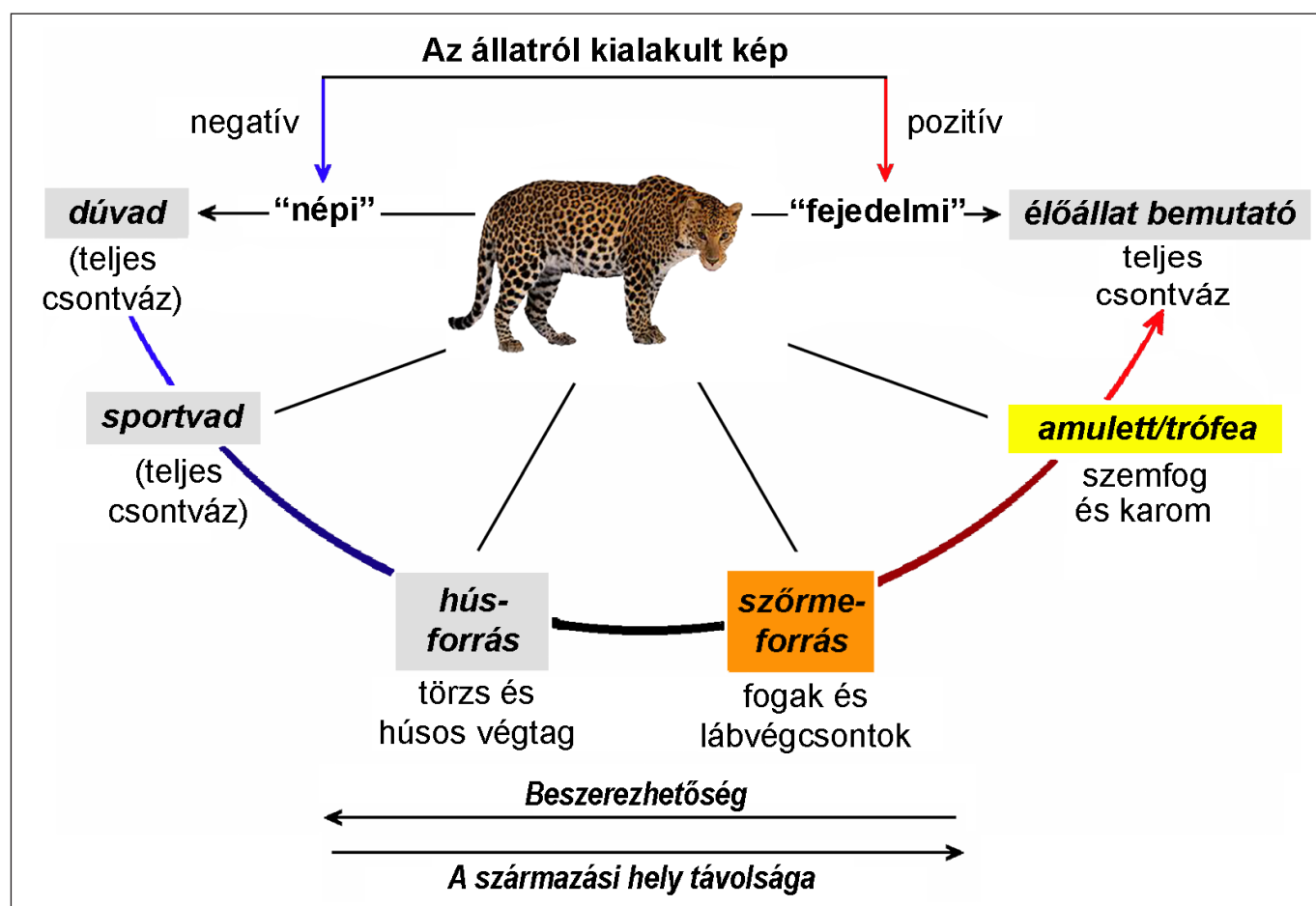
¹⁵ Prágai Nemzeti Galéria

¹⁶ Borhy László: Hagyma – kupola. [Római kori falfestmények Brigetióból \(Komárom/Szöny\)](#). Trefort Campus 2013/I. évfolyam 1. szám 26–28.

Miként ismerkedéskor a másik mosolyát figyeljük s felénk nyújtott kezét fogjuk meg elsőként, a *pars pro toto* elv alapján az állatok lábának és fejének részei is sok helyzetben jelenítik meg az állat egészét. Különösen így van ez távoli tájak állataival kapcsolatban vagy veszedelmes nagyvadak esetében. Noha e testrészeknek tápértéke csekély vagy nem is értékelhető,¹⁷ csontmaradványaik mégis feltűnnek szinte valamennyi korszak különleges leletei között.¹⁸ Ez a feltételezés a nagyragadozók hasznosításának módosított modelljébe a 9. kép összefüggései szerint illeszkedik.¹⁹ A lelettárgy import volta



8. kép: Tigrisbőrt utánozó takaró Budapesten
(fotó: Bartosiewicz László)



9. kép: A nagyragadozók hasznosításának módosított modellje. Eredeti: Bartosiewicz, László: *Lion's share of attention: Archaeozoology and the historical record. Acta Archaeologica Academiae Scientiarum Hungariae* 59 (2009), 759–773.

¹⁷ Bartosiewicz, László: *Lion's share of attention: Archaeozoology and the historical record. Acta Archaeologica Academiae Scientiarum Hungariae* 59 (2009), 759–773.

¹⁸ Idevágó különleges hazai lelet az a rézkori oroszlán ujjperc, amelyen a furat az azóta elenyészett szarukarom felfüggesztésére utal. Daróczi-Szabó Márta – Savanyú Bálint: Megmunkált oroszláncsontot tartalmazó gödör a középső rézkorból (Worked lion bone from a Middle Copper Age pit). *Ősrégészeti Levelek* 14–15 (2012–2013 [2015]), in press. Lásd még: Grünberg, Judith M.: Animals in Mesolithic burials in Europe. *Anthropozoologica* 48/2 (2014), 231–253.

¹⁹ A macskaféle ragadozók húsának fogyasztása inkább csak Európán kívül, rituális formában ismert. Ez a modell azonban a medvére is alkalmazható, amelyet mindmáig húsáért is vadásznak. Bartosiewicz, László – Gyetvai, Alexandra – Küchelmann, Hans-Christian: *Beast in the feast. In Bestial Mirrors. Using animals to construct human identities in Medieval Europe*, ed. Kunst, Günther Karl – Kucera, Matthias. ViaVIAS 2010/3 (Wien: Vienna Institute for Archaeological Science, 2010), 85–99.

miatt az ábra bal felén összefoglalt jelenségekkel (a vadászat helyi formái) nem kell számolnunk. Az sem ismert, hogy a középkori Magyarország udvartartásaiban eleven leopárdokat mutogattak volna, erre utaló dokumentum vagy teljes csontváz nem került elő.²⁰ Természetesen a 9. ábrán felsorolt hasznosítási lehetőségek között átfedések is lehetnek. Például a nyáj közelében elejtett vagy a fogságban elpusztult leopárdot is jó eséllyel megnyúzták. Az utolsó használati mód régészeti csonttani maradványai azonban így is jellegzetesek. A bundával vagy önmagukban, amulettként vagy trófeaként szállított kisebb csontrészek azonban megfelelnek a segesdi lelet anatómiai jellegének.

A magyarországi középkor végének viharos története, majd a rákövetkező oszmán hódoltság kora rendkívül élénk kulturális változások és kölcsönhatások időszaka volt. A megélnékült népmozgások, hatalmi ingadozások és változó katonai megszállások közepette új állatfajok és fajták jelentek meg a háziállatok között.²¹ Ráadásul az egzotikus javak forgalma is megélnékült, amiben a kereskedelem mellett a magas rangú diplomáciai és katonai küldöttségeknek is nagy szerepe lehetett. (10. kép) Ez a hatás a hatalmi központokban fokozott volt, s minden bizonnyal fontos tényező a segesdi leopárdlelet megjelenésében is. Ez a feltételezés a 13–14. századi segesdi királynői központ fennállásának idejére ugyanúgy érvényes, mint a 16. században beköszöntött oszmán török hódoltság korára.²²



10. kép: Leopárdbőr kacagányos tisztok IV. Mehmed szultán 1657-es isztambuli díszmenetében. A festmény Claes Rålanb akkori isztambuli svéd követ megrendelésére készült (Nordiska Museet, Stockholm; fotó: Bartosiewicz László)

²⁰ Az elvi lehetőség valószínűbb lehetett volna a római korban, noha a cirkuszi játékok a reprezentáció különleges esetei.

²¹ Bartosiewicz, László – Gál, Erika: Animal exploitation in Hungary during the Ottoman Era. In *Archaeology of the Ottoman Period in Hungary*, ed. Gerelyes, Ibolya – Kovács, Gyöngyi. Opuscula Hungarica 3. (Budapest: Magyar Nemzeti Múzeum, 2003), 365–376; Gál, Erika – Csippán, Péter – Daróczi-Szabó, László – Daróczi-Szabó, Márta: Evidence of the crested form of domestic hen (*Gallus gallus f. domestica*) from three post-medieval sites in Hungary. *Journal of Archaeological Science* 37 (2010), 1065–1072.

²² Marti Tibor: Az Esterházyak vitézi ethosza a 17. században. In *Identitás és kultúra a török hódoltság korában*, ed. Ács Pál – Székely Júlia (Budapest: Balassi Kiadó, 2010), 402–403.

Bartosiewicz László • „Kimutatja a foga fehérjét”: Középkori leopárdlelet Magyarországon

AJÁNLOTT IRODALOM

BARTOSIEWICZ LÁSZLÓ

Régenvolt háziállatok. Budapest: L'Harmattan, 2006.

BARTOSIEWICZ LÁSZLÓ

Candide piros juhái. *Trefort-Kert* 2 (2009)/3, 35–37.

BARTOSIEWICZ LÁSZLÓ – GÁL ERIKA – KOVÁTS ISTVÁN (szerk.)

Csontvázak a szekrényből. Válogatott tanulmányok a Magyar Archaeozoológusok Visegrádi Találkozóinak anyagából 2002–2009. Budapest: Martin Opitz Kiadó, 2009.

BARTOSIEWICZ, LÁSZLÓ

Late Medieval lynx skeleton from Hungary. In *Skeletons in her cupboard*, ed. Clason, Anneke T. – Payne, Sebastian – Uerpman, Hans-Peter, 5–18. Oxbow Monograph 34. Oxford: Oxbow Books, 1993.

BARTOSIEWICZ, LÁSZLÓ

A leopard (*Panthera pardus* L. 1758) find from the late Middle Ages in Hungary. In: *Animals and Man in the Past*, ed. Buitenhuis, Hiljke – Prummel, Wietske, 151–160. ARC-Publicatie 41. Groningen: Rijksuniversiteit, 2001.

BARTOSIEWICZ, LÁSZLÓ

Lion's share of attention: Archaeozoology and the historical record. *Acta Archaeologica Academiae Scientiarum Hungariae* 59 (2009), 759–773.