

EGY ÚJ KUTATÁSI PROGRAM KEZDETEI: KAKUCS ARCHAEOLOGICAL EXPEDITION – KEX 1

KULCSÁR GABRIELLA¹, MATEUSZ JAEGER², KISS VIKTÓRIA¹, MÁRKUS GÁBOR³, JOHANNES MÜLLER⁴,
PETŐ ÁKOS⁵, SERLEGI GÁBOR¹, SZEVERÉNYI VAJK¹, NICOLE TAYLOR⁴

Az MTA BTK Régészeti Intézet bronzkoros kutatócsoportjának egyik kutatási területe a közép-magyarországi Duna-völgy bronzkori településtörténetének vizsgálata. A cél, hogy minél teljesebb képet alkossunk a Dunától nyugatra található Benta-völgyről, illetve a Dunától keletre fekvő Kakucs régióról. 2010 óta folynak újabb kutatások a területen nemzetközi, magyar-amerikai-lengyel-német együttműködésben: intenzív terepbejárásokat, fémkeresős kutatást, geofizikai felmérést, talajtani fúrásokat és régészeti feltárást folytatunk.⁶ Az első eredményeinket röviden áttekintő tanulmányunkat a térség egyik legjobb ismerője, Miklós Zsuzsa emlékének ajánljuk, akinek légi- és terepi kutatásai, szakmai tanácsai alapvetően elősegítették kutatásaink eredményességét.



1. kép: KEX 2014 – az ásatás nemzetközi csapata az utolsó napokban

FÉL ÉVEZRED A KÁRPÁT-MEDENCE KÖZEPÉN – VATYA KORSZAK

A Kárpát-medence központi területén, a Duna észak-déli folyásiránya mentén található településeket és temetőket az ún. Vátya kerámiastílus jellemzi a magyarországi középső bronzkor időszakában. Ez az időszak a Kr. e. 2000/1900–1500/1450 közötti négy-ötszáz évet öleli fel. A kerámia- és tárgyi leletanyag változásait a Nagyrév/Vátya átmenettel kezdődően a Vátya I–III, valamint a koszideri periódusok keretein belül értelmezi a kutatás. A Vátya-kultúra számos, kisebb-nagyobb temetőjét és települését ismerjük eltérő természetföldrajzi körülmények között, a Kelet-Dunántúl, a Duna mente, a Duna-Tisza-köze és a Közép-Tisza-vidék térségében. Az elmúlt időszakban több tanulmány elemezte a korszak kisebb-nagyobb temetőit,⁷ továbbá tagolt, több szintű, erősített réteges és tell-településekből, változó méretű és jellegű nyíltszíni telepekből álló településhálózatát is.⁸ (2. kép 1) A korszak tekintetében az egyik leginkább kutatott régió Százhalombatta-Földvár és a Benta-völgy a Dunától nyugatra.⁹ Az ismert lelőhelyek

¹ MTA BTK Régészeti Intézet, Budapest

² Adam Mickiewicz University, Poznań és Institute of European Culture, Gniezno, Lengyelország

³ Archeodata 1998. Bt.

⁴ Christian-Albrechts-Universität, Kiel, Németország

⁵ MNM-Nemzeti Örökségvédelmi Központ

⁶ A kutatások a Magyar Tudományos Akadémia, a Nemzeti Kulturális Alap és a Lengyel Kutatási Alap támogatásával zajlanak.

⁷ Összefoglalóan legutóbb Vicze, Magdolna: *Bronze Age Cemetery at Dunaiújváros-Duna-dűlő*. Dissertationes Pannonicae 4,1. (Budapest: L'Harmattan, 2011).

⁸ Összefoglalóan legutóbb Reményi, László: The Defensive Settlements of the Vátya Culture and the Central European Bronze Age Exchange System. In: *Enclosed Space – Open society. Contact and Exchange in the Context of Bronze Age Fortified Settlements in Central Europe*, ed. Jaeger, Mateusz – Czebreszuk, Janusz – P. Fischl, Klára Studien zur Archäologie in Ostmitteleuropa 9. (Poznań–Bonn: Bogucki Wydawnictwo Naukowe, Poznań, Dr. Rudolf Habelt GmbH, Bonn, 2012), 275–286; Szeverényi, Vajk – Kulcsár, Gabriella: Middle Bronze Age Settlement and Society in Central Hungary. *Ibid.*, 287–351.

⁹ Többek között: <http://szahalombattaexcavation.info/>; Earle, Timothy – Kristiansen, Kristian (eds): *Organizing Bronze Age Societies. The Mediterranean, Central Europe, and Scandinavia Compared* (Cambridge: Cambridge University Press, 2010).



2. kép: A Vátya korszak erősített települései (1) és a Kakucs régió temetői és települései (2) (Szeverényi, Vajk – Kulcsár, Gabriella: *Middle Bronze Age Settlement and Society in Central Hungary*. In: *Enclosed Space – Open society. Contact and Exchange in the Context of Bronze Age Fortified Settlements in Central Europe*, ed. Jaeger, Mateusz – Czebreszuk, Janusz – P. Fischl, Klára, *Studien zur Archäologie in Ostmitteleuropa 9*. (Poznań–Bonn: Bogucki Wydawnictwo Naukowe, Poznań, Dr. Rudolf Habelt GmbH, Bonn, 2012), Fig. 1, Fig. 27 alapján)

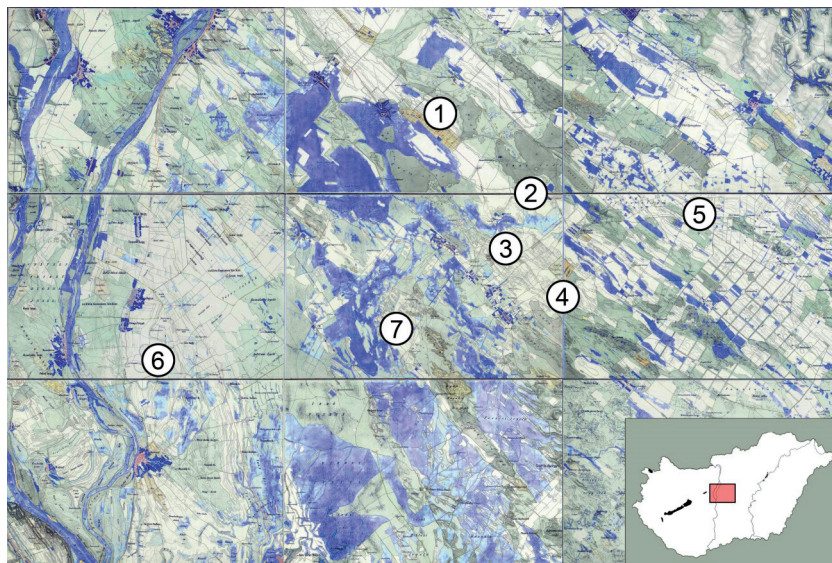
száma a folyamatos terepbejárásoknak és újabb ásatásoknak köszönhetően más régiókban is fokozatosan gyarapszik (pl. Dunaújváros, Perkáta, Solt vidéke). Ez, és a már feltárt települések anyagának közzététele hamarosan lehetőséget biztosít arra, hogy felvázolhassuk a ma még jórészt elkülönülő adatok révén a Vátya korszak települései kialakulásának, fokozatos kiterjedésének, bizonyos időszakonként átalakuló-módosuló szerveződési viszonyainak rendszerét, dinamikáját.

A Benta völgyi régióval átellenben, Budapesttől délre fekvő Dabas és Kakucs térsége a Vátya településterület egyik leghosszabb ideje ismert vidéke (2. kép 2). A régió kutatása egészen 1905-ig nyúlik vissza. Ekkor tárta fel Kada Elek a mai Újlengyel (korábban Újhartyán) határában, Vatyapusztán a korszak egyik meghatározó jelentőségű temetőjét. A magyarországi bronzkor kutatásban ez lett a Vátya-kultúra névadó lelőhelye. Ezzel egyidőben és ezt követően még számos további temetkezőhely került napvilágra a közeli Ócsa, Dabas, Tatárszentgyörgy, Bugyi, Áporka, Dömsöd, Inárcs, Ráckeve, Szigetszentmiklós térségében. Ennek ellenére településeket alig ismertünk a területről, egészen a közelmúltig (ilyen például Soroksár-Várhegy), és ezek sem igazán kerültek a kutatás homlokterébe. Az 1990-es évek elején vált ismertté Kakucs határában a Balla-dombon fekvő többrétegű település,¹⁰ mely a Kr. e. 2. évezred első felében a szűkebben vett régió egyik központja lehetett.¹¹ Voltaképpen emiatt nevezzük a régiót kakucsinak, illetve ezért kapta a régiót érintő új

¹⁰ Kulcsár Gabriella: Régészeti emlékek Inárcson és környékén. In: *Inárcs története 1263–1993*, szerk. Czágányi László (Inárcs: Inárcs község, 1995), 41–81; Kulcsár Gabriella: Előzetes jelentés Kakucs-Balla-domb középső bronzkori tell-településének leletmentő ásatásáról 1992–1993 (Adatok Dél-Pest megye bronzkori településtörténetéhez). *Pest Megyei Múzeumi Füzetek* 4 (1997), 343–353.

¹¹ Szeverényi, Vajk – Kulcsár, Gabriella: Middle Bronze Age Settlement and Society in Central Hungary. In: *Enclosed Space – Open society. Contact and Exchange in the Context of Bronze Age Fortified Settlements in Central Europe*, ed. Jaeger, Mateusz – Czebreszuk, Janusz – P. Fischl, Klára, *Studien zur Archäologie in Ostmitteleuropa 9*. (Poznań–Bonn: Bogucki Wydawnictwo Naukowe, Poznań, Dr. Rudolf Habelt GmbH, Bonn, 2012), 287–351; Jaeger, Mateusz – Kulcsár, Gabriella: Kakucs-Balla-domb. A case study in the absolute and relative chronology of the Vátya culture. *Acta Archaeologica Academiae Scientiarum Hungaricae* 64 (2013), 293–324.

3. kép: A Kakucs régió vízrajzi viszonyai a II. katonai felmérés térképei alapján –
 1: Ócsa, 2: Kakucs-Balla-domb,
 3: Kakucs-Turján mögött,
 4: Dabas-Dabasi szőlők,
 5: Újlengyel-Vatyapuszta,
 6: Dömsöd-Leányvár,
 7: Dabas-Belső Mántelek



kutatási programunk a Kakucs Archaeological Expedition, vagyis röviden KEX nevet. A program célja a mai Százhalombatta és Dunaujváros határában található egykori központokkal átellenben fekvő, a Duna stratégiaiailag is meghatározó átkelőhelyeihez vezető, az egykori Ős-Duna medermaradványaihoz kapcsolódó terület szisztematikus kutatása. Itt, a ma már nem mindig látható vízjárásokat kísérő partokon, szigeteken számos kisebb-nagyobb középső bronzkori település és temetkezési hely bújik meg (3. kép).

A TÁJ A KAKUCS VIDÉKÉN

Az általunk vizsgált terület a Duna bal partjának Budapesttől délre található szakasza Dömsödig, illetve keleten a Soroksár-Gyál-Kakucs vonal által határolt régió.¹² (2–3. kép) A Duna által kettéosztott Pesti-hordalékkúp síkság ösvízrajzi képe jelentősen különbözött a maitól. A Duna Pest melletti, legyező alakú hordalékkúpja arra utal, hogy a folyásirány a pleisztocénban és a holocén korszak elején fokozatosan megváltozott, a folyó 90 fokos nyugati irányú fordulattal érte el jelenlegi medrét. Míg a Duna fokról-fokra megváltoztatta folyását s kiépítette teraszait, a terület felszínét különböző fattyú- és mellékágak szőtték át.¹³

A Duna egyik ősi ágának maradványait, mely Budapesttől délre, Ócsa–Inárcs között futott, *Sárvíz* vagy *nagy Sár folyó* néven említették a 13. századi oklevelek.¹⁴ Balla Antal 1793. évi vízrajzi térképe alapján egy széles ártéren elmocsarasodó folyó képe rajzolódik ki Budapest-Soroksártól egészen Kalocsáig. A nagy mocsár egyes ágai sokáig megőrizték folyóvízi jellegüket. A 18. századi térképek még egy összefüggő tó- és mocsárvilágot ábrázoltak Ócsa–Inárcs–Kakucs–Dabas nyugati határaiban, Bugyi, Sári, Gyón, Kunszentmiklós, Dömsöd között. Csak néhány kisebb-nagyobb homoksziget adott lehetőséget a megtelepedésre, ahová az év nagy részében csónakon lehetett eljutni. Az 1910–20-as évektől kezdődően kiterjedt mesterséges csatornarendszerrel oldották meg a vízelvezetés problémáját a területen. Ekkor készült el a 150 km hosszú Duna-völgyi főcsatorna is. A természetföldrajzi ismeretek egyik fő tanulsága, hogy ezek a mederágak alapvetően meghatározták a terület egykori képét.

¹² Közigazgatásilag ez a mai Pest megye déli körzete.

¹³ A 19–20. századi szabályozásokig igen gyakori volt a Duna folyásirányának változása, a meanderek kialakulása és elhalása, a zátonyképződés, a mellékágak vándorlása, újabbak képződése, illetve a régiek részbeni feltöltődése. Összefoglalóan lásd Czagányi László: *Inárcs története 1263–1993* (Inárcs: Inárcs község, 1995); Czagányi László: *Bugyi község története I–II.* (Bugyi: Bugyi község, 2000). A bronzkorra is vonatkoztatható történeti ökológiai/környezetrégészeti vizsgálatok a térségben jelenleg csak részben állnak rendelkezésünkre. Veres Zsolt – Sümegi Pál – Töröcsik Tünde: Az ócsai lág archeomalakológiai vizsgálata – *A Pomatias elegans* első radiokarbon adatokkal korolt holocén előfordulása Magyarországon. *Archeometriai Műhely* 2011/2, 181–196.

¹⁴ Ld. 11. lábjegyzet.

KÖZÉPSŐ BRONZKORI TELEPÜLÉSSZERKEZET A DUNA BAL PARTJÁN – KAKUCS RÉGIÓ

A sok szempontból meghatározó előzmények után 2010-től új lendülettel folytattuk tovább kutatásainkat ebben az ígéretes régióban, immár egy nagyobb kutatási program keretében. Az alapötlet az volt, hogy a korábbi, Benta-völgyi kutatásokhoz kapcsolódóan megvizsgáljuk a bronzkori tájhasználatot egy attól nyugatra fekvő közép-dunántúli és egy, a Dunától keletre található régióban is. A három régióban ugyanazon módszereket alkalmazó kutatási program lehetővé teszi, hogy összehasonlítsuk a tájhasználat és a társadalmi szerveződés meghatározó elemeit és szempontjait. A kutatásokat a Benta-völgyi projektet irányító Timothy Earle-lel¹⁵ együttműködésben kezdtük meg.¹⁶ Kezdeményezésünkhöz 2010-ben csatlakozott a poznań-i Adam Mickiewicz Egyetem kutatócsoportja Janusz Czebreszuk és Mateusz Jaeger vezetésével. Az első közös Benta-völgyi terepmunkákkal párhuzamosan kezdtük meg a kutatást a kakucsi régióban is.

A véletlenek szerencsés összjátéka volt, hogy éppen 2007–2010 között végzett légírégészeti kutatásokat a régióban Czajlik Zoltán és Miklós Zsuzsa, és ekkoriban váltak szélesebb körben használhatóvá a Google Earth műholdas felvételei is.¹⁷ Miklós Zsuzsa a légifelvételek készítése mellett terepbejárásokat és felméréseket is végzett a lelőhelyeken.¹⁸ Ezeknek a kutatásoknak köszönhetően három újabb település vált rövid időn belül ismertté: Kakucs-Turján mögött, Dabas-Dabasi Szőlők és Dömsöd-Leányvár (4–6. kép). A régióban végzett folyamatos terepbejárások és civil segítők (köztük kiemelten Greman István) kutatásai és bejelentései alapvetően megváltoztatták a régió történetéről eddig alkotott képünket. Kiderült, hogy a korábban ismert sírok és temetők mellett különböző szerkezetű, intenzitású és feltételezhetően különböző funkciójú települések sora található itt. Ezzel nyilvánvalóvá vált, hogy a terület kutatása immár nemcsak ígéretes ötlet, hanem további szisztematikus elemzést igényel.

A kiindulópontot egy, két nagyméretű dombból álló központi település – Kakucs-Balla- és Szélmalomdomb lelőhelyek – kutatása jelentette Kakucs délnyugati határában, az egykori Tó-környék ingoványából kiemelkedő, ma a terület lecsapolását elvégző Duna-völgyi főcsatorna bal partján. Az 1991–1993 között végzett leletmentő feltárásokon egy többrétegű települést azonosítottunk itt. 2010-ben nyílt lehetőség arra, hogy tíz radiokarbon mérés készüljön a települési rétegek emléanyagából lengyel kollégáinkkal



4. kép: Dömsöd-Leányvár lelőhely
a Google Earth felvételén



5. kép: Dabas-Dabasi szőlők lelőhely
a Google Earth felvételén

¹⁵ Northwestern University, Department of Anthropology, Evanston, IL, USA

¹⁶ Earle, Timothy – Kiss Viktória – Kulcsár Gabriella – Szeverényi Vajk – Polányi Tamás – Czebreszuk, Janusz – Jaeger, Mateusz – Pospieszny, Łukasz: *Bronzkori tájakon a Benta völgyében / Bronze Age Landscapes in the Benta Valley. Magyar Régészet / Hungarian Archaeology 2012/4*; Earle, Timothy – Kulcsár Gabriella – Kiss Viktória – Serlegi Gábor – Szeverényi Vajk: *A Benta-völgyi bronzkori kutatások új eredményei / Recent results from the Bronze Age into the Benta Valley. Magyar Régészet / Hungarian Archaeology 2014/2.*

¹⁷ Összefoglalóan a lelőhelyekről, bővebb irodalommal: Szeverényi, Vajk – Kulcsár, Gabriella: Middle Bronze Age Settlement and Society in Central Hungary. In: *Enclosed Space – Open society. Contact and Exchange in the Context of Bronze Age Fortified Settlements in Central Europe*, ed. Jaeger, Mateusz – Czebreszuk, Janusz – P. Fischl, Klára. Studien zur Archäologie in Ostmitteleuropa 9. (Poznań–Bonn: Bogucki Wydawnictwo Naukowe, Poznań, Dr. Rudolf Habelt GmbH, Bonn, 2012), 287–351.

¹⁸ A Pest megye várait kutató programja kapcsán.

együttműködésben. A település a késő Nagyrév/ korai Vatyá időszakától egészen a Vatyá III/Vatyá III-Koszider periódusig, kb. ötszáz éven át élt, amit az abszolút kronológiai adatok is megerősítettek (K.r.e. 2000/1900–1600/1500).¹⁹

Ugyancsak 2010-ben ismertük meg közelebbről a Kakucs-Balla dombtól légvonalban alig 3 km-re fekvő Kakucs-Turján mögött lelőhelyet és a közel 6 km-re fekvő Dabas-Dabasi-Szőlők lelőhelyet, illetve a távolabbi Dömsöd-Leányvár települést. Terepbejárásaink is igazolták, hogy mindhárom esetben középső bronzkori, egy vagy több árokmal körbevett településről van szó. Lengyel kollégáinkkal közösen végeztünk magnetométeres felmérést Kakucs-Turján mögött lelőhelyen, közel 1,5 hektáron. Ennek eredményeként egy hármass szerkezetű, árokmal tagolt település képe bontakozott ki, melynek központi részén lakóházak nyomai mutatkoztak. 2012-ben Márkus Gábor is csatlakozott a kutatócsoport-hoz, és közel 12 hektárra kiterjedő magnetométeres felmérést végzett Dömsöd-Leányvár árokmal övezett településén és a hozzá kapcsolódó külső településén, amelyet szisztematikus terepbejárással egészítettünk ki.

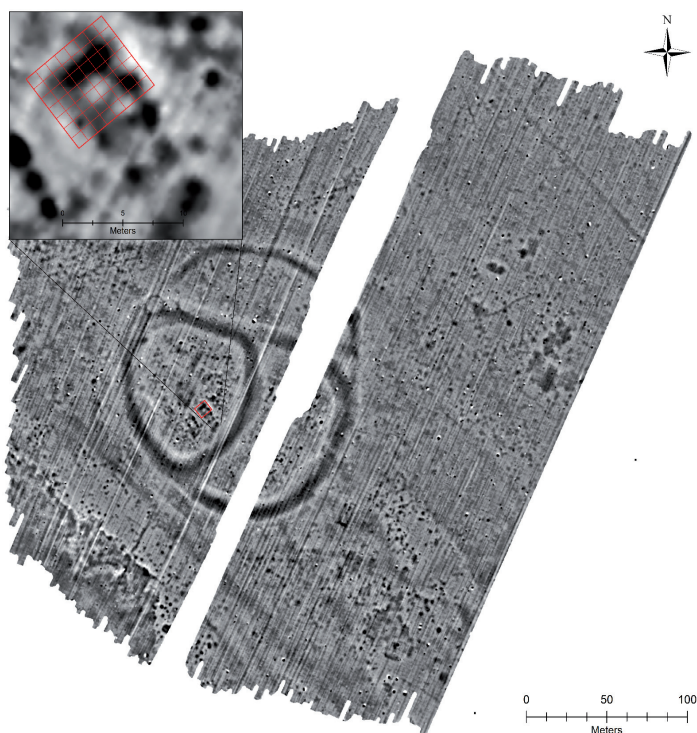
Ezt követően fogalmazódott meg a gondolat, hogy a környék erősített településeit egy komplex programban vizsgáljuk meg. A Lengyel Kutatási Alaphoz Mateusz Jaeger által benyújtott közös pályázatunk támogatást nyert a 2013–2016 közötti időszakra. A kutatócsoport kiegészült a kielii Christian-Albrechts Universität munkatársaival, Johannes Müller vezetésével. A pályázat keretein belül lehetőség nyílik 3–4 erősített település további magnetométeres felmérésére és régészeti feltárásokra Kakucs-Turján mögött lelőhelyen.

KAKUCS-TURJÁN MÖGÖTT²⁰

A lelőhelyen a régészeti feltárásokat megelőzően Márkus Gábor újabb, 4,5 hektárra kiterjedő magnetométeres felmérést végzett 2013 tavaszán (7–8. kép). Az eredmények



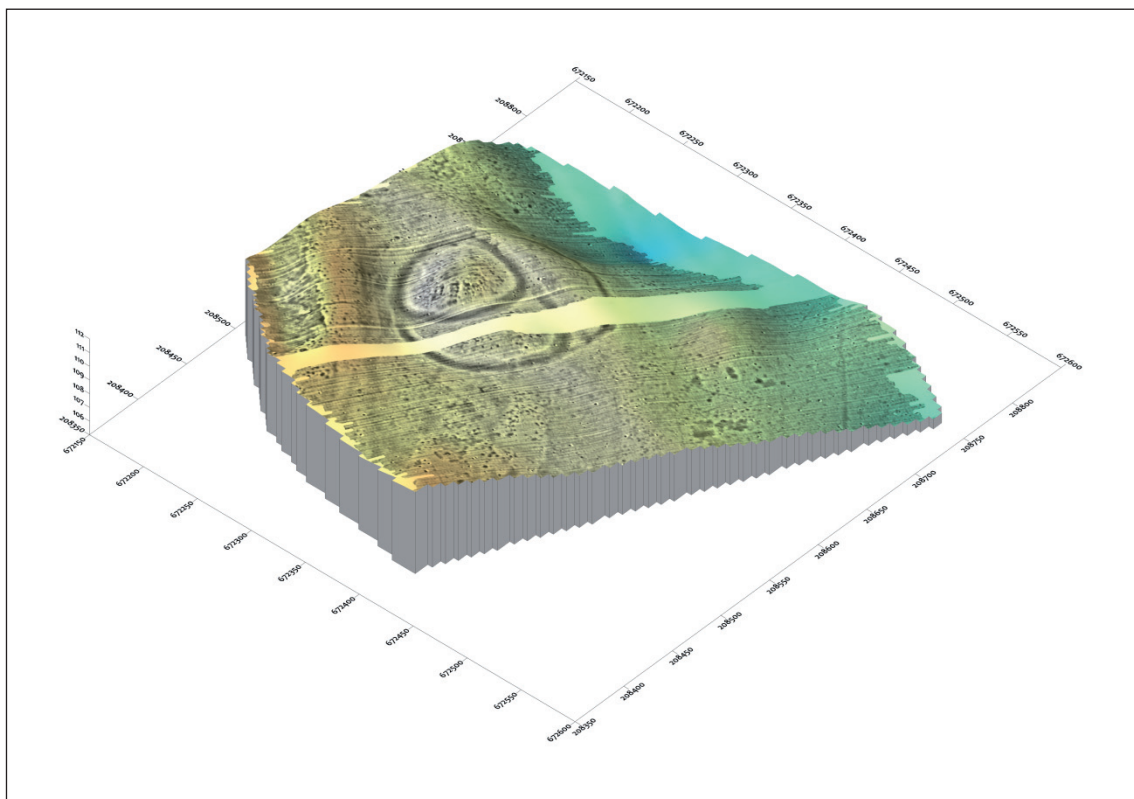
6. kép: Kakucs-Turján mögött lelőhely a Google Earth felvételén



7. kép: Kakucs-Turján mögött lelőhely és a 2013–2014-ben feltárt ház magnetométeres képe

¹⁹ Jaeger, Mateusz – Kulcsár, Gabriella: Kakucs-Balla-domb. A case study in the absolute and relative chronology of the Vatyá culture. *Acta Archaeologica Academiae Scientiarum Hungaricae* 64 (2013), 293–324.

²⁰ A kutatást a lengyelországi National Science Center; project no.2012/05/B/HS3/03714; az NKA (3234/261) és az MTA Mobilitás pályázata, valamint a kielii egyetem Graduate School “Human Development in Landscapes” Seed Money alapja támogatja.



8. kép: Kakucs-Turján mögött lelőhely magnetométeres felmérése alapján készült 3D rekonstrukció (Márkus Gábor, *Archeodata* 1998 Bt. munkája)

figyelembevételével kezdték meg a munkát 2013 augusztusában a poznaí és budapesti kutatócsoportok a központi településrészen. Itt az egyik legígéretesebb, házra utaló anomáliát választottuk ki. Az északnyugat-délkelet irányú ház északi felében egy 8×7 méteres szelvényben kezdtük meg a feltárást. Az első év ígéretes eredményei után a ház déli felében is folytattuk a munkát 2014 augusztusában, a kielői egyetem Nicole Taylor által vezetett kutatócsoportjával kiegészülve, egy 8×6 méteres szelvényben (9. kép). Az elkövetkező évben a ház teljes feltárása mellett a település külső részein is szondázó ásatást tervezünk. A meglehetősen összetett belső struktúrájú lelőhely további vizsgálatát az NKA támogatásával egészítjük ki. Ennek keretében lehetőségünk nyílik arra, hogy szisztematikus terepbejárást végezzünk, illetve az MNM-NÖK Pető Ákos vezette kutatócsoportjával együttműködésben a települést talajtani fúrásokkal vizsgáljuk. Az előzetes eredmények alapján elmondható, hogy a falut egykor 4–4,5 méter mély árkok vették körbe. További vizsgálatokat igényel a településrészek belső funkciójának értékelése is.



9. kép: KEX 2014 – Kakucs-Turján mögött lelőhely ideai leletei – Nyugat és kelet találkozás a Duna mentén

AJÁNLOTT IRODALOM

JAEGER, MATEUSZ – KULCSÁR, GABRIELLA

Kakucs-Balla-domb. A case study in the absolute and relative chronology of the Vatyá culture. *Acta Archaeologica Academiae Scientiarum Hungaricae* 64 (2013), 293–324.

KULCSÁR GABRIELLA

Régészeti emlékek Inárcson és környékén. In: *Inárcs története 1263–1993*, szerk. Czagányi László, 41–81. Inárcs: Inárcs község, 1995.

KULCSÁR GABRIELLA

Előzetes jelentés Kakucs-Balla-domb középső bronzkori tell-településének leletmentő ásatásáról 1992–1993 (Adatok Dél-Pest megye bronzkori településtörténetéhez). *Pest Megyei Múzeumi Füzetek* 4 (1997), 343–353.

SZEVERÉNYI, VAJK – KULCSÁR, GABRIELLA

Middle Bronze Age Settlement and Society in Central Hungary. In: *Enclosed Space – Open society. Contact and Exchange in the Context of Bronze Age Fortified Settlements in Central Europe*, ed. Jaeger, Mateusz – Czebreszuk, Janusz – P. Fischl, Klára, 287–351. *Studien zur Archäologie in Ostmitteleuropa* 9. Poznań–Bonn: Bogucki Wydawnictwo Naukowe, Poznań, Dr. Rudolf Habelt GmbH, Bonn, 2012.