

## A SZÉPMŰVÉSZETI MÚZEUM ÉS A TERMÉSZETTUDOMÁNYI MÚZEUM KÖZÖS MÚMIAKUTATÁSI PROJEKTJE

LIPTAY ÉVA<sup>1</sup> FÓTHI ERZSÉBET<sup>2</sup> KOMÁRY ZSÓFIA<sup>3</sup>

*A Szépművészeti Múzeum Egyiptomi Gyűjteménye két-két, jó állapotban megmaradt férfi és női múmiát őriz, amelyeknek egyiptológiai és természettudományos módszerekkel való vizsgálatára és tudományos feldolgozására ezidáig nem került sor. A nemzetközi kutatásban az utóbbi két évtizedben igen intenzíven folyik a gyűjteményekben őrzött egyiptomi múmiák roncsolásmentes módszerekkel történő vizsgálata, ezért fontosnak tartottuk, hogy a Szépművészeti Múzeum múmiáival kapcsolatos alap kutatásokat minél előbb megkezdjük. E célból jött létre 2011 elején a Budapest Múmia Projekt, amelynek keretében egy tudományos kutatócsoport munkája indult meg.<sup>4</sup>*

*2012-ben, a kutatás második fázisában kibővítettük a tanulmányozandó múmiák körét, és az összes Magyarországon őrzött egyiptomi múmia szisztematikus vizsgálatát tűztük ki célul: a Szépművészeti Múzeum Egyiptomi Gyűjteményében őrzött további, Egyiptomból származó mumifikált emberi maradványokét (három fej, egy kéz, valamint egy további mumifikált test maradványai), valamint a Pápai Református Gyűjteményekben (1 vásznakba csavart test koporsóval) és a debreceni Déri Múzeumban (két vásznakba csavart test egy-egy koporsóval) található egyiptomi múmiáikét.*

### EGYIPTOLÓGIAI KUTATÁSOK

A Múmia Projekt egyiptológiai kutatásait több egyiptológus végzi. Az általam vizsgált négy múmiával és a hozzájuk tartozó koporsókkal kapcsolatos eddigi kutatási eredmények világossá tették, hogy a további vizsgálatokat két fő irányban érdemes folytatni.

#### I. Ahmim: temetkezési szokások az i.e. I. évezredben

Három (koporsóval is rendelkező) múmia az archív dokumentumok tanúsága szerint és a koporsók stílusjegyei alapján is a felső-egyiptomi Ahmim (görög-római kori nevén Panopolisz) városához köthető.

<sup>1</sup> egyiptológus, Egyiptomi Gyűjtemény, Szépművészeti Múzeum

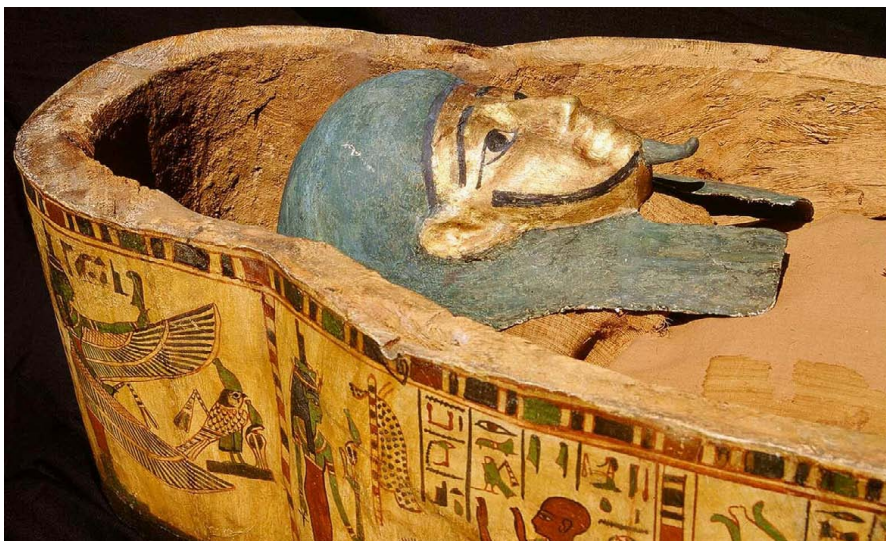
<sup>2</sup> antropológus, Embertani Tár, Magyar Természettudományi Múzeum

<sup>3</sup> orvos, Orvosi Biokémiai Intézet, Semmelweis Egyetem

<sup>4</sup> A projekt első szakaszának eredményeit a Szépművészeti Múzeumban "Múmiák testközelben" címmel megrendezett kiállításon mutattuk be. A kiállítás 2011. június 8. és 2012. június 30. között volt látogatható. Ugyanezzel a címmel nyomtatásban is megjelentek az előzetes vizsgálati eredmények: *Múmiák testközelben*. Katalógus, szerk. Petrik Máté (Budapest: Szépművészeti Múzeum, 2011).



1. kép: A pápai koporsó fedele (Pápai Református Gyűjtemények)



2. kép: A pápai múmia a maszkkal  
(Pápai Református Gyűjtemények)

A három leletegyüttes mindegyike az i.e. I. évezred különböző időszakaira keltezhető, így jól tanulmányozható rajtuk keresztül, hogy hogyan változtak a temetkezési szokások egyazon településen.

#### *Hortesznaht múmiája és koporsója*

A bebandázsolt múmián elhelyezett, helyenként aranyozott kartonázs múmiadíszek és a jelek szerint velük egy műhelyben készült, aranyozott arcú, festett fa koporsó ikonográfiája a korábbi hagyományok helyi aktualizálásának és átértelmezésének jó példája.<sup>5</sup> A tradicionális ikonográfiai elemek mellett azonban megfigyelhető néhány olyan ikonográfiai-stilisztikai jellegzetesség is, amelyeknek segítségével a temetkezés a Ptolemaiosz-koron belül is pontosabban keltezhető. A halott neve tipikusan a Ptolemaiosz-kori Ahmimhoz köthető, halotti kultusztárgyakon viszonylag gyakran előfordul családfák részeként,<sup>6</sup> így a továbbiakban lehetőséget ad genealógiai vizsgálatokra is.

#### *A "szombathelyi múmia" és a vele együtt vásárolt koporsó<sup>7</sup>*

A múmiával együtt vásárolt koporsó a Ptolemaiosz-kor végén – a római kor elején használatos, festett kartonázs koporsótípus egy tipikus példája, amelynek az i.e. 1. századi megjelenése gyökeresen új stílust teremtett az ahmimi koporsóanyagban.<sup>8</sup>

A vizsgálatok első szakaszában sikerült a leletegyüttes Magyarországra kerülésének körülményeit tisztázni, valamint bebizonyítani, hogy a koporsó és a (valamivel korábbra keltezhető) múmia eredetileg nem tartozott össze. A leletegyüttes vásárlási körülményeinek felderítése nyilvánvalóvá tette, hogy a tárgyak modern kori történetének (mint újabb régészeti horizontnak) a vizsgálata rendkívül fontos, hiszen a jelek szerint a 19. század végén a műkereskedelemben az ahmimi leletanyag jelentős átrendezésére és új, fiktív leletcsoportok létrehozására (tehát egyfajta modern kori újraértelmezésére és -felhasználásra) került sor.

<sup>5</sup> Brech, R.: *Spätägyptische Särge aus Achmim*. Aegyptiaca Hamburgensia 3 (Gladbeck: PeWe Verlag, 2008); Germer, R. – Kischkewitz, H. – Lüning, M. eds: *Berliner Mumiengeschichten. Ergebnisse eines multidisziplinären Forschungsprojektes* (Berlin – Regensburg: Schnell & Steiner, 2009), 113–138.

<sup>6</sup> Munro, P.: *Die spätägyptische Totenstelen*, 1–2. Ägyptologische Forschungen 25 (Glückstadt: J.J. Augustin, 1973).

<sup>7</sup> Liptay É.: A "szombathelyi múmia" – új kutatási eredmények. *Vasi Honismereti és Helytörténeti Közlemények* (2011/2), 52–58.

<sup>8</sup> Smith, M.: Dating anthropoid mummy cases from Akhmim: The evidence of the Demotic inscriptions. In: *Portraits and Masks*, ed. Bierbrier, L. (London: British Museum Press, 1997), 66–71; Riggs, C.: *The Beautiful Burial in Roman Egypt. Art, Identity, and Funerary Religion* (Oxford: Oxford University Press, 2005), 61–94, 259–267.

*A pápai Református Gyűjteményekben őrzött koporsó és múmia*<sup>9</sup>

A koporsó a Ramesszida-kor végén készült, amelybe még az ókorban kerülhetett bele a Későkorra vagy a Ptolemaiosz-kor elejére datálható múmia, tehát másodlagos betemetkezés során. Az is elképzelhető azonban, hogy – ugyanúgy, mint a szombathelyi koporsó és múmia esetében – a műkereskedő maga helyezte bele a koporsóba a testet, hogy így tegye a készletet jobban eladhatóvá. Nem kizárt, hogy a kora Ptolemaiosz-kori kartonázsdíszek és a maszk sem tartoztak eredetileg a múmiához.

**II. A „kicsomagolt múmia” lelőhelyének meghatározása**

A múmia az archív dokumentumok szerint már kicsomagolt állapotban került 1934-ben a Nemzeti Múzeumból a Szépművészeti Múzeumba. A további vizsgálatoktól reméljük, hogy sikerül eredetéről többet is megtudni, például meghatározni származási helyét. A kutatás jelenlegi állása szerint elképzelhető, hogy a múmia a 19. század első harmadában került Magyarországra. Külső jegyei arra utalnak, hogy esetleg kapcsolatba hozható a római császárkori thébai temetkezések egy csoportjával, ezt azonban csak további antropológiai és természettudományos vizsgálatok bizonyíthatják majd.

**ANTROPOLÓGIAI KUTATÁSOK**

Az egyiptomi múmiák antropológiai vizsgálata lényegében radiológiai felvételek elemzésén alapul, ezért a projektben szereplő valamennyi múmiát antropológus és radiológus együtt vizsgálja, így érvényesülnek mindkét tudományág szempontjai. A vizsgálatot eddig a négy teljesen ép budapesti és a pápai múmián (azaz a Magyarországon őrzött múmiák felén) végeztük el.<sup>10</sup> Valamennyi az ókori Egyiptom történetének utolsó évezredéből származik, abból az időszakból – a görög és a római korból –, amikor a mumifikációs szokása fellazult, a rítus mintha elvesztette volna eredeti szellemi háttérét a nép nagyobb tömegében. Az ezekből az évszázadokból származó múmiák többsége szinte “tömeggyártás” termékekének tűnik.<sup>11</sup> Az általunk vizsgált múmiák minősége ezzel szemben kivétel nélkül az egyiptomi



3. kép: A „kicsomagolt” múmia arca (Fotó: Szesztay Csanád)

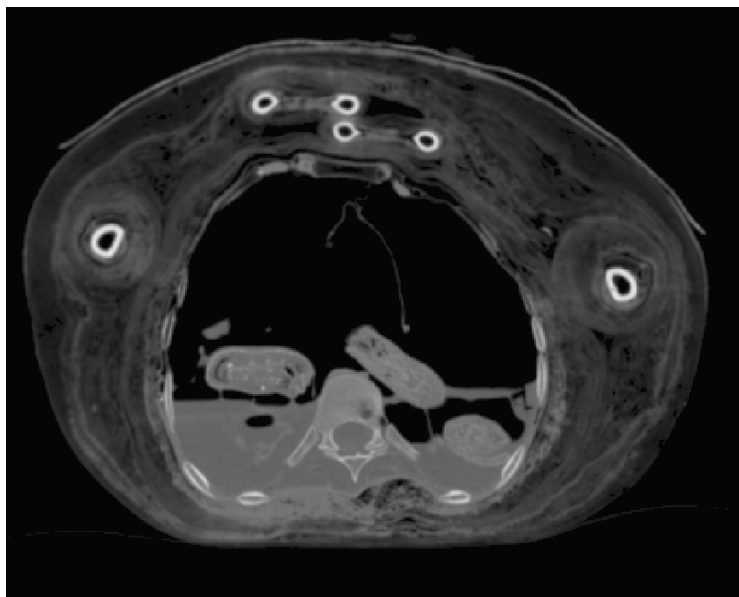
<sup>9</sup> Germer, R. – Kischkewitz, H. – Lüning, M., eds: *Berliner Mumiengeschichten. Ergebnisse eines multidisziplinären Forschungsprojektes* (Berlin – Regensburg: Schnell & Steiner, 2009), 113–138; Liptay É.: A local pattern of the 20–21st-dynasty Theban coffin type from Akhmim (Egy thébai koporsótípus ahmimi variánsa) *Bulletin du Musée Hongrois des Beaux-Arts* 114–115 (2011), s.a.

<sup>10</sup> A budapesti múmiák CT-felvételét Karlinger Kinga és Korom Csaba végezte a Semmelweis Egyetem Radiológiai és Onkoterápiás Klinikáján, a pápai múmiáét Pohárnok László Győrben, az Euromedic Diagnostics Magyarország Kft-ben.

<sup>11</sup> A múzeumokban őrzött múmiák nem tekinthetők reprezentatív mintának saját koruk mumifikációs szokásainak értelmezése során. A kereskedelem szempontjai szerint természetesen csak a legmutatósbab múmiák kerültek forgalomba, így ma ezek találhatóak meg a múzeumokban. A napjainkban folyó egyiptomi ásatások alkalmasabbak a valós arányok feltárására. Az Eötvös Loránd Tudományegyetem Egyiptológiai Tanszékének ásatásai a nyugat-thébai 32. számú sírban bizonyítják, hogy a görög-római korban tömegesek az elnagyolt, rosszul kivitelezett balzsamozások, és csak az esetek mintegy 10 %-a, a leggazdagabb családok temetkezései idézik a mumifikáció fénykorát. A TT 32 antropológiai elemzése: Fóthi, E. – Bernert, Zs. – Kőrösi, A.: Human and faunal remains from Theban Tomb 32. *Studia Aegyptiaca* XIX. (Budapest: Department of Egyptology, Eötvös Loránd University 2010).



4. kép. A szombathelyi múmia koponyájának CT felvétele. A koponyai üregben az agyszövet maradványai láthatók (TONDO Kft.)



5. kép. Hortesznaht múmiájának mellkasi CT felvétele. A mellüregben három mumifikált belső szerv látható (TONDO Kft.)

mumifikáció fénykorát idézi.<sup>12</sup> Ez alapján úgy tűnik, hogy a maradványok a közösség felső, az ősi kultúrát megőrző rétegeből származnak.<sup>13</sup>

Ugyan közhelynek hangzik, de a múmiák esetében tökéletesen helytálló az a megállapítás, hogy minden egyes esetben egyedülálló, megfejtésre váró rejtéllyel állunk szemben. A vizsgálat elején még azt sem tudjuk, hogy a vastag bandázsréteg érintetlenül megőrződött emberi testet vagy valami egyéb meglepetést rejt. Az elvégzett vizsgálatok mindkét esetre szolgáltatnak példát.

A három ahmimi múmia vizsgálata jelentősen bővítheti ismereteinket a Ptolemaiosz- és római kori Ahmim balsamozási szokásainak tekintetében. Mindhárom esetben közös vonás, hogy a balsamozás során a kiszáritott testet kozmetikázták, hogy az a lehető legnagyobb mértékben emlékeztessen az élő emberi testre. A mindössze néhány milliméter vastagságúvá összeszáradt bőr-izom réteg és a hosszú csontok közé különböző anyagokat tömtek, hogy visszanyerjék a végtagok eredeti formáját. Az általunk vizsgált esetekben illatos gyanták keverékét vagy textilt használtak az élő test illúziójának megteremtésére. Mivel ezt a gyakorlatot mindegyik múmia esetében megfigyeltük, ezért az irodalomban eddig leírtakkal<sup>14</sup> ellentétben állíthatjuk, hogy nemcsak a 21–25. dinasztiaakra és szórványosan előforduló esetekre volt jellemző, hanem Ahmimban ez általánosan, vagy legalábbis gyakran alkalmazott eljárás volt.

A mumifikált test annál több információt nyújt az eltemetett személy életével és halálának okával kapcsolatban – illetve annál több lehetőséget kínál általában a természettudományos vizsgálatokra –, minél több szervmaradványt tartalmaz. Ebből a szempontból a szövettani vizsgálatokra az ún. szombathelyi múmia és Hortesznaht múmiája bizonyult a legalkalmasabbnak. A balsamozás során mindkét esetben bonyolult összetételű gyantaeleggyel töltötték ki a testüreget, majd visszahelyezték oda az ugyancsak mumifikált belső szerveket, melyeket előtte „szivar” alakúra sodortak. Ezekből a belső szervekből megfelelő technikával, a múmia épségének kockáztatása nélkül szövetminták nyerhetők, amelyek a friss szövetekhez hasonlóan elemezhetők. Hortesznaht nagyon fiatalon, 20 éves kora körül halt meg. Egyik szerve a radiológiai kép alapján olyan apró, kalcifikált pöttyöket mutat, amelyek az ókori Egyiptom legfélelmetesebb fertőző betegségére, az egyiptomi métyelre engednek következtetni.

<sup>12</sup> A Szépművészeti Múzeum négy múmiájának előzetes vizsgálati eredményei: *Múmiák testközelben*. Katalógus, szerk. Petrik Máté (Budapest: Szépművészeti Múzeum, 2011), 70–79.

<sup>13</sup> A téma értelmezésével legutóbb B. Gessler-Löhr foglalkozott.

<sup>14</sup> Ikram, S. – Dodson, A.: *The Mummy in Ancient Egypt* (London: Thames & Hudson, 1998).

A halál okának felderítésére komoly esély van a másik fiatal nő, Rer esetében is. Ennek a szintén 20 éves kora körül elhunyt lánynak a talán Szakkarából származó múmiája már a radiológiai vizsgálat elején nagy meglepetést okozott. A CT-felvételek előtt azt gondoltuk, hogy a mindössze 137 cm hosszú múmiában egy kislány holtteste rejlik a bandázs alatt. A radiológiai elemzés azonban nyilvánvalóvá tette, hogy a felnőtt fiatal nő csontjai olyan mértékben összetörtek, hogy tulajdonképpen a balzsamozók állították össze gondos „szobrászi” munkával, többé-kevésbé szabályos anatómiai rendben a teljesen összetört testet. Ebben az esetben a szövettani vizsgálatokkal arra keressük a választ, hogy milyen betegség következtében vált a fiatal lány csontszövege ennyire vékonyá és törékennyé.

Első pillantásra úgy tűnik, hogy a munka során csak „kicsomagolt múmiának” nevezett eset kutatásától várható a legkevesebb újdonság: a bandázsaiból általunk ismeretlen időben kicsomagolt fiatal férfi látszólag nem nyújt semmi támpontot az interdiszciplináris vizsgálatok számára. Az egyiptológiai szakirodalom<sup>15</sup> azonban ismer egy a Louvre-ban őrzött múmiát, amely mind külsejében, mind a mumifikáció során felhasznált anyagok tekintetében kísértetiesen hasonlít a mi múmiánkra. Miután az előkerülés körülményeinek feltárása során az is kiderült, hogy nagyjából egy időben és talán azonos kereskedő révén kerültek Európába, a természettudományos vizsgálatok szerepe döntő lehet. A DNS-vizsgálatok és a mumifikáció során felhasznált kémiai anyagok azonosítása igazolhatja azt a feltevést, hogy a két lelet egy jól ismert, magas rangú thébai család tagjait rejti, akiknek maradványai a sír 19. századi kifosztása során Európa legnagyobb múzeumaiba – a már említett Louvre-ba, a British Museumba, Torinóba és Leidenbe – és a Magyar Nemzeti Múzeumba kerültek. Úgy tűnik tehát, a kutatást ebben a tekintetben érdemes kiterjeszteni, és egy nemzetközi együttműködés irányába lépni tovább.

#### AJÁNLOTT IRODALOM

GESSLER-LÖHR, B.

Mummies and Mummification in Roman Egypt. Decline or Heyday. In: *The Oxford Handbook of Roman Egypt*, ed. Riggs, C., 664–683. Oxford Handbooks in Archaeology. Oxford: Oxford University Press, 2012.

DAVID, R.

*Egyptian mummies and modern science*. New York: Cambridge University Press, 2008.

DUNAD, F. – LICHTENBERG, R.

*Mummies and Death in Egypt*. New York: Cornell University Press, 2006.

IKRAM, S. – DODSON, A.

*The Mummy in Ancient Egypt*. London: Thames & Hudson, 1998.

RAVEN, M. J. – TACONIS, W. K.

*Egyptian Mummies. Radiological Atlas of the Collections in the National Museum of Antiquities at Leiden*. Turnhout: Brepols, 2005.

---

<sup>15</sup> Köszönjük B. Gessler-Löhrnek, hogy felhívta a feltűnő egyezésre a figyelmet.