

ADATOK EGY DRÁVA MENTI TÖRÖK VÁR KAPCSOLATAIHOZ

– a mázas kerámiák tanúsága

KOVÁCS GYÖNGYI

A Szigetvártól délnyugatra fekvő Barcs török vára az oszmán végvárrendszer drávai vonalának egyik erőssége volt. 1567-ben épült, kétszer leégett, először 1595-ben, a tizenöt éves háború idején, másodszor 1664-ben, Zrínyi Miklós téli hadjárata során; ekkor hagyták el végleg. Megépítését követően a vár alá vonták az addig Eszéken állomásozó drávai flottillát, amely – valószínűleg a 16. század végéig – jelentőséget biztosított a helynek. A várat a zsoldjegyzékek szerint átlagosan mintegy 200 főnyi őrség lakta, a katonák többsége balkáni származású, jelentős részben muszlim volt.¹ Az ásatások során előkerült régészeti emléktárgyak határozottan balkáni jellegű, ugyanakkor néhány mázas kerámialelet további tárgyakkal együtt arról tanúskodik, hogy a barcsi török vár egy-két lakója – különösen a 16. században – szélesebb kapcsolatrendszerrel rendelkezett.

1989–1994 között szondázó ásatásokra, majd 2002–2003-ban nagyobb felület feltárására nyílt mód a vár hajdani területén.² A régészeti emlékek, így a kályhák maradványai, a sütőharangok és kézi korongon készült edények töredékei erős balkáni kötődésről árulkodnak, ami a védők származását tekintve nem meglepő. A vár életében meghatározó körülmény volt az is, hogy a térségben fontos kereskedelmi útvonalak haladtak,³ ezeknek (is) köszönhető, hogy az egységesnek tűnő leletanyagban fel-felbukkannak olyan tárgyak, amelyek a vár katonáinak személyes és kereskedelmi kapcsolatait árnyaltabb megvilágításba helyezik, és a szomszédos, környező településeknél távolabbra – az Oszmán Birodalom, valamint Ausztria, Németország, továbbá Itália távolabbi fazekasközpontjai felé – mutatnak. Ezek közé tartozik az alábbi néhány mázas kerámiatöredék is.⁴

1. *Sgraffito díszes mázas tál oldaltöredéke*, mélyvörös színű, vastag falú, kívül-belül díszített (ltsz. BR.94.2.158., 1. a kép). Az egykori tál a magyarországi török emlékkör részét képező, általában kis számban és nem mindenhol fellelhető, karcolt díszű mázas kerámiák sorába illeszkedik, melyeket szintelen fedőmáz alatt fehér engobe-ba mélyített, zöld és barna festéssel színezett növényi vagy geometrikus minták díszítenek. A mindkét oldalukon díszített talpas tálak, mint amilyen a barcsi is volt, magyarországi viszonylatban igen ritkák,⁵ minden valószínűség szerint balkáni, talán szerbiai készítmények⁶ lehettek.

¹ Hegyi Klára: *A török hódoltság várjai és várkatonasága I–III.* (Budapest: História – MTA történettudományi Intézete, 2007), II: 1327–1329, III: 1590–1594.

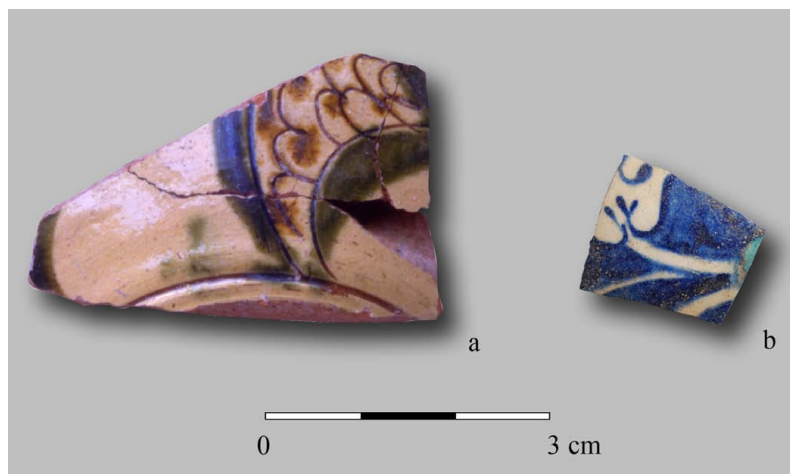
² A várra vonatkozó történeti adatok és a régészeti kutatások összefoglalását lásd: Kovács Gyöngyi – Rózsás Márton: *A barcsi török palánkvár (The Turkish Hoarding Castle of Barcs).* *Somogyi Múzeumok Közleményei* 12 (1996), 163–182; Kovács Gyöngyi – Rózsás Márton: *A barcsi török vár és környéke. Újabb kutatások (1999–2009) (The Ottoman-Turkish Castle at Barcs and its surroundings. New Research [1999–2009]).* In: *A középkor és a kora újkor régészete Magyarországon / Archaeology of the Middle Ages and Early Modern Period in Hungary.* I–II, szerk. Benkő Elek – Kovács Gyöngyi (Budapest: MTA Régészeti Intézet, 2010), II: 621–642.

³ A Dráva északi oldalán haladó Eszék–Kanizsa közötti fő kereskedelmi útvonalhoz Babócsánál csatlakozott be a Dunától (Báta) Pécsen és Szigetváron át haladó másik fő útvonal. Pálffy Géza: *Magyarország két világbirodalom határán (1526–1711).* In: *Magyarország története*, főszerk. Romsics Ignác (Budapest: Akadémiai Kiadó, 2007), 357, „Magyarország külkereskedelme a 16. század második felében” című térkép.

⁴ A leletek a barcsi Dráva Múzeumban (jelenleg Dráva Közérdekű Muzeális Kiállítóhely) találhatóak.

⁵ Kovács Gyöngyi: *A barcsi török palánkvár kerámialeletei (The Ceramic Finds from the Turkish Palisade Fort at Barcs).* *Communicationes Archaeologicae Hungariae* (1998), 168, 12. kép 2, a szolnoki és kaposvári párhuzamok idézésével.

⁶ A belgrádi sgraffito díszes edények alapot adnak a feltételezéshez. Bikić, Vesna: *Gradska keramika Beograda (16–17. vek).* (Beograd: Arheoloski Institut, 2003), passim, különösen 145, Sl. 31a, b.



1. kép: Barcs, vár.

a) Kívül-belül sgraffito díszes talpas tál töredéke, Belgrád?, 17. század eleje,

b) Fajanszedény töredéke, Iznik, 16. század második fele

Magyarországi használatukat általában a 16. század második felére, 17. század elejére, első felére helyezik.⁷ A barcsi töredék rétegvizsgálata is ezt az időszakot határolják be: a lelet a 16. századi palánk cölöpárkát metsző, 17. század elején, első évtizedeiben kiásott gödörkomplexumból került elő 1991-ben.

A további három edény töredékei 2003-ban a vár északi részén, nagyjából azonos területen láttak napvilágot, mégpedig 16. századi összefüggésekben. Az edények használatának ideje tehát az 1567 és 1595 közötti időszak, a régészeti keltezés esetükben megerősíti egymást a stilisztikai alapon történő keltezéssel. A töredékek egyedi vagy igen ritka leletek a várban, és fontos megjegyezni, hogy kíséretükben további különleges tárgyakat (pl. rozmáragyarból készült övlapot⁸ stb.) is megfigyeltünk. Mindezek együtt talán egy a 16. században álló fontosabb épület helyét, annak emlékét őrzik, (az épület maradványait nem sikerült azonosítani), illetve utalhatnak arra, hogy ott vagy a közelben lakott a vár egyik elöljárója.

2. *Kisázsiai ónmázás fajanszedény oldaltöredéke* (azonosítási szám 644, 1.b kép). A fehér anyagú, külsején kék-fehér színű edény Iznikben készült, mégpedig a stilisztikai jegyek alapján 1550–60 körül, az izniki kerámiaművesség ún. damaszkuszi stílusában.⁹ A töredék a várudvaron, a 16. századi járószintről (az azt borító rétegből) származik.

3. *Korsó és tányér töredékei márványos hatást keltő díszítéssel* (azonosítási szám 189 és 633, 2. kép). A finom, vékony falú edények anyaga halványvörös, díszítésük fehér alapon zöld és vörös. A táltöredék a 16. századi járószintről, a korsó darabjai az azt fedő, 16. század végi pusztulási rétegből kerültek elő. Ezek a tárgyak valamely felső-ausztriai műhely termékei lehetnek, a dél-dunántúli településekre, így Barcsra is, Stájerországon át érkezhettek. A márványhatást keltő díszítésű dél-német (Straubing) és ausztriai edények 16–17. századiak, a barcsiak szempontjából a 16. század második felére keltezett példányok érdekesek.¹⁰ Hasonló díszítésű leletek magyarországi helyszíneken 16–17. századi környezetből egyaránt ismertek.¹¹

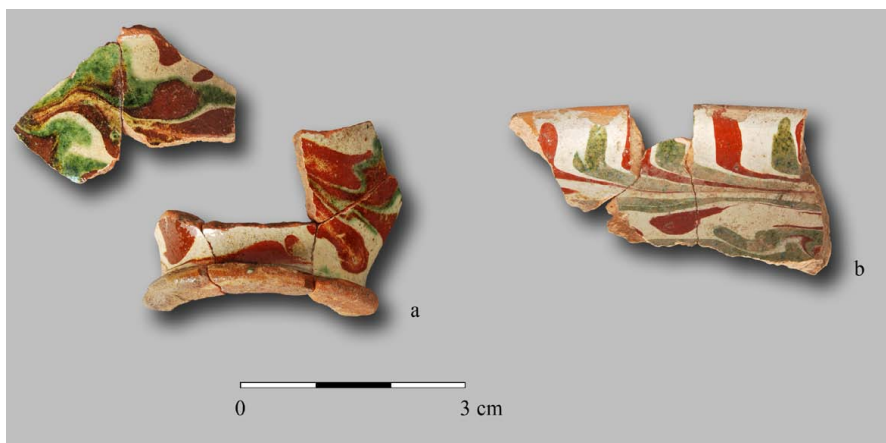
⁷ Pl. Gerelyes Ibolya: Adatok a sgraffito-díszes török kerámia keltezéséhez. *Keletkutató* (1986 ősz), 81.

⁸ Gál, Erika – Kovács, Gyöngyi: A Walrus-tusk Belt Plaque from a Sixteenth–Seventeenth Century Ottoman-Turkish Castle along the Drava River (Barcs, Hungary). *Antiquity – Report Gallery* (on-line) (2011, July) <http://antiquity.ac.uk/bulletin.html>

⁹ Kovács, Gyöngyi: Iznik Pottery in Hungarian Archaeological Research. In: *Turkish Flowers. Studies on Ottoman Art in Hungary* ed. Ibolya Gerelyes. (Budapest: Hungarian National Museum, 2005), 72, III. 4.

¹⁰ Pl. Salzburg, Schinagl-Wirtshaus: Kovacsovics, K. Wilfried: Aus dem Wirtshaus zum Schinagl – Funde aus dem Toskanatrakt der Salzburger Residenz. *Jahresschrift* 35/36–1989/90 (Salzburg 1991), No. 311, 314–317; Linz-Urfahr, Hagenstrasse 17: Kaltenberger, Alice: *Keramik des Mittelalters und der Neuzeit in Oberösterreich*. I–II. (Linz: Oberösterreichischen Landesmuseum und der Universität Innsbruck, 2009), Tafel 142–143.

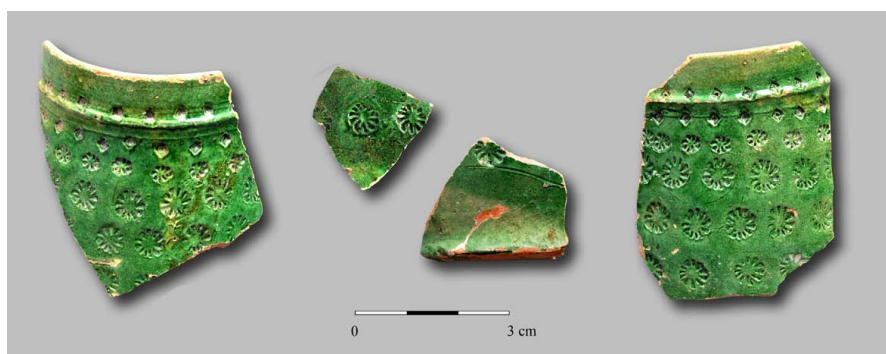
¹¹ Pl. korsó a budai anyagból: Holl, Imre: *Fundkomplexe des 15.–17. Jahrhunderts aus dem Burgpalast von Buda*. *Varia Archaeologica Hungarica XVII*. (Budapest: Archäologische Institut der Ungarischen Akademie der Wissenschaften, 2005), 92, Abb. 52.5.; illetve a Szekszárd melletti újpalánki török vár ásatásából: Gaál Attila: Kerámialeletek a Szekszárd-palánki török palánkvár (Jeni Palanka) területéről és feltárásból. *A Wosinsky Mór Múzeum Évkönyve* 32 (2010), 421, 12. tábla 3–4.



2. kép: Barcs, vár. Korsó és tányér töredékei márványhatást keltő díszítéssel, Felső-Ausztria, 16. század második fele

4. *Bepecsételt díszű zöld mázas edény darabjai* (azonosítási szám 618, 645, és ltsz. BR.2011.F60.203., 3. kép). A kupa alakúnak rekonstruálható edény szürkésvörös anyagú, vastag falú, máza belül barnássárga, kívül füzöld színű. A töredékek a 2003. évi ásatási terület több pontján, de az említett körzeten belül jelentek meg, és valamennyi egyértelműen 16. századi objektumban vagy rétegben volt. Az edény Rajna-vidéki középkori bepecsételt kerámiákat idéz,¹² német vagy német hatású felső-ausztriai díszkerámia lehet.

Az itt bemutatott kerámialeletek (és a cserepek mellett még bizonyos fémtárgyak is) arról tanúskodnak, hogy a török várba egyaránt érkeztek termékek a távoli keletről és Nyugat-Európa messzi tájai felől. Az ilyen daraboknak a leletanyag egészéhez mérten elenyésző mennyisége azonban arra utal, hogy a szóban forgó barcsi emlékek inkább személyes tárgyak, ajándékok, egyedi beszerzések voltak, semmint általánosabb kereskedelmi árucikkek. Az egyszerű katona a várban ilyen edényeket nem használt, így tulajdonosa az egyik előljáró lehetett, akinek érdeklődése és személyes összeköttetései révén lehetősége volt hozzájutni a díszesebb edényekhez, amelyek a 16. századi hódoltság peremén folyó különféle kapcsolatok apró emlékeiként is interpretálhatók. A töredékek díszedények, illetve olyan edények darabjai, amelyek minden bizonnyal csak különleges alkalmak idején lehettek terítéken. A hódoltság határának kitolódásával és a kereskedelmi utak hanyatlásával függhet össze, hogy a vár 17. századi emlékanyagában a Nyugat-Európa felé mutató tárgyak – egyébként is kis – száma csökkent.¹³



3. kép: Barcs, vár. Bepecsételt díszű zöld mázas kupa töredékei, Németország vagy Felső-Ausztria, 16. század második fele

¹² Vö. Holl Imre: Külföldi kerámia Magyarországon (XIII–XVI. század). *Budapest Régiségei* 16 (1955), 10–12. képek Dreihauseni poharak.

¹³ A fenti tanulmány az OTKA támogatásával készült (K 72 231)