

## EGY ÚJ CSÁSZÁRKORI KOCSI- ÉS LÓSÍR FELTÁRÁSA BELVÁRDGYULÁN (BARANYA MEGYE)<sup>1</sup>

MRÁV ZSOLT<sup>2</sup> – NEMÉNYI RÉKA<sup>3</sup>

Magyar Régészet 12. évf. (2023) 1. szám, pp. 10–22. <https://doi.org/10.36245/mr.2023.1.4>

*Tanulmányunkban egy különösen izgalmas és rítusát tekintve ritka római kori temetkezés előkerülésével, feltárásának történetével és előzetes értékelésével foglalkozunk. Ez a sírlelet a közösségi régészetnek köszönhetően vált ismertté Belvárdgyula határában, ahol a 2021 őszén lezajlott feltárás egy császárkori fogatos kocsit és egy felszerszámozott hátsólovas tartalmozó sírgödört hozott napvilágra. A kocsi nemcsak a bakkhikus témájú bronz szobrászati díszítése vagy egyes szerkezeti megoldásai miatt különleges, hanem figyelemre méltó a gödörbe hiányosan deponált kocsielemek eltemetésének a módja és a kettős fogat teljesen rekonstruálható jáрма is. A lósír pedig újabb példáját adta az áttört díszítésű bronz lószerszámvevő-garnitúrával eltemetett pannoniai hátsólovasoknak. Mindkét sírban meglepően sok szerves maradvány (fa, bőr, textil) őrződött meg, amelyek új eredményekkel gazdagították a lószerszámok és a fogatos kocsik kutatását. A belvárdgyulai síregyüttes tovább árnyalta a Kelet-Dunántúlon lakó helyi, őslakos elitől kialakult képünket is, elsősorban a római típusú temetkezési szokásoktól eltérő jellegzetes temetkezéseik, a kocsisírok rítusával kapcsolatban.*

**Kulcsszavak:** Baranya megye, Belvárdgyula, római kor, hátsólovas, lósír, utazókocsi, kocsisír, túlvilág, helyi elit, Bakkhusz

A császárkori Pannonia régészetének egyik látványos színfoltját képviselik a helyi, őslakos származású elit utazókocsit tartalmazó temetkezései, amelyek rítusa teljesen idegen a római típusú temetkezési szokásoktól (MRÁV 2009; MRÁV 2016). Az eltemetett kocsi és a fogatos lovas a túlvilági utazás kellékeként kerültek a sírgödörbe. A helyi kelta őslakosság hitvilágában a halott vagy annak lelke hosszú utat bejárva jutott el a túlvilágra, amelyet a földnek egy távoli vidékén képzeltek el. Ezen a túlvilágon hitük szerint az elhunytnak örök boldogságban lesz része, egy olyan aranykori idillben, amelyet Bakkhusz kínált a híveinek. Az igazán gazdagok igyekeztek ezt a hosszú és fáradságos utat a lehető legkényelmesebben megtenni, ezért helyezték el sírjaikba az egykor mindennapi közlekedésre és egyben státuszszimbólumként is használt díszes kocsijukat. A kocsisírok ritka leletnek számítanak Kelet-Pannoniában; a 19. század óta mintegy negyven kocsisír vált ismertté Pannonia földjéből, de ezeknek csak egy részénél volt lehetőség régészeti feltárára és a rítus megértését célzó megfigyelésekre. A legutóbbi két kocsisír Baranyában került elő két egymást követő évben – 2020-ban Ellend, 2021-ben pedig Belvárdgyula határában –, egy olyan vidéken, a Délkelet-Dunántúlon, ahonnan eddig mindössze egyetlen kocsisírt, a kozármislenyit ismertük (KISS 1989). Tanulmányunk célja, hogy előzetesen beszámoljunk a belvárdgyulai sír felfedezéséről és régészeti kutatásáról, amely sok izgalmas eredménnyel színesítette és árnyalta a pannoniai kocsisírokról folyamatosan bővülő ismeretanyagunkat.

### A KOCSISÍR FELFEDEZÉSÉNEK TÖRTÉNETE ÉS A RÉGÉSZETI FELTÁRÁS

A Janus Pannonius Múzeum (továbbiakban JPM) önkéntes fémkeresős munkatársa, Réger Viktor 2020-ban különleges római kori fémleletekre bukkant Belvárdgyula település határában, a község központjától délre, kb. egy kilométer távolságra. Az előkerült lófogak, a bronzkarikás zablátöredék, egy áttört kantárveret és

<sup>1</sup> A mentő feltárás a Miniszterelnökség pénzügyi támogatásával valósult meg. A feltárást a pécsi Janus Pannonius Múzeum Régészeti Osztálya végezte a Magyar Nemzeti Múzeum Nemzeti Régészeti Intézetével együttműködésben. Az ásatást Neményi Réka (JPM) vezette.

<sup>2</sup> Régész-főmuzeológus, Magyar Nemzeti Múzeum Nemzeti Régészeti Intézet, Budapest; e-mail: [mrav.zsolt@mnm.hu](mailto:mrav.zsolt@mnm.hu)

<sup>3</sup> Régész-muzeológus, Janus Pannonius Múzeum Régészeti Osztály; e-mail: [nemenyi.reka@jpm.hu](mailto:nemenyi.reka@jpm.hu)

egy maszkos bronz díszszeg arra engedtek következtetni, hogy itt egy császárkori kocsi- és lósírt rejt a föld.<sup>4</sup> A feltárás megkezdése előtt a feltételezett temetkezés környezetében fémkeresős terepbejárást végeztünk. Ennek során néhány vas kocsialkatrészt, egy újabb maszkos díszszeget, valamint sok tegulatöredéket és számos római pénzérmét találtunk. A fogatos kocsihoz tartozó leletek felszíni szóródása kijelölt egy 20×40 méter nagyságú területet, amelyet talajradaros és intenzív fémkeresős kutatásnak vetettünk alá. Ezen belül az anomáliák egy 5×4 méteres területen koncentráálódtak, ahol a mélykereső is nagyméretű fémtárgyakat jelzett. Az így lehatárolt területen egy rézsűkanalas kiséggel megkezdtuk a felső szántási szint réteges eltávolítását addig, mígnem 20 cm-es mélységben szórvány lófogak bukkantak elő. Ezt követően kézi erővel tisztítottuk tovább a felszínt a sárga, löszös altalajig, amelynek tetején határozott szélekkel kirajzolódott egy nagyobb méretű gödör világosbarna betöltése. A gödör körvonalai túlnyúltak a megtisztított területen, így gépi erővel tovább bővítettük a lehumuszolt felületet. Ennek köszönhetően teljes kiterjedésében láthatóvá vált a megközelítőleg téglalap alakú objektum (1. objektum, kocsisír). Ezzel egyidejűleg az 1. objektumtól délre, ott, ahol a mélykereső ugyancsak intenzív jeleket adott, gépi erővel eltávolítottuk a felső humuszréteget. Az altalaj felszínén itt egy kisebb téglalap alakú gödör betöltését azonosítottunk (2. objektum, lósír) (1. kép). Miután a feltételezett kocsisír fölé elkészült a védőtető – egy masszív, fémvázaz sátor – megkezdtuk a sír gödrének a feltárását. A bontási szintek, amelyek mindegyikét dokumentáltuk, 5–10 centiméterenként követték egymást.

A sírgödröket egy déli irányban lejtő dombhát felsőbb, kevésbé meredek esésű részébe ásták bele. A belvárdgyulai temetkezésnél ugyanúgy nincs régészeti nyoma a sírgödröket lefedő földhalomnak, mint például a budaörsi vagy a budakeszi kocsisírok esetében.

## A LÓSÍR

A helyi őslakos elit kocsi tartalmazó temetkezései a fogatos lovak mellett gyakran tartalmaztak hátsólovat is, amelyet vagy a kocsi gödrébe helyeztek, vagy annak közelébe, külön gödörbe temettek. Ez utóbbiak közé tartozik a belvárdgyulai lósír. Fontos kiemelni azt a tényt, hogy nem minden lósír feltételezett kocsi tartalmazó elittemetkezést. Az elpusztult vagy szepulkrális célból feláldozott hátsólovak eltemetésének a szokása ugyanis mind földrajzi, mind társadalmi tekintetben jóval szélesebb körben elterjedt, mint a kocsi sírba tételének arisztokratikus jellegű, költséges rítusa.<sup>5</sup> A pannoniai tartományoknak csaknem minden területéről kerültek már elő lósírok, amelyeknek csak egy része kötődik közvetlenül a helyi elitekhez. A másik



1. kép. Belvárdgyula. A kocsisír és a lósír sírfoltja a humuszosást követően (fotó: Györfly-Villám Zsombor)

<sup>4</sup> A JPM régésze, Kovaliczky Gergely irányításával az önkéntes fémkeresősök bejárták a leletek megtalálásának helyszínét és annak közvetlen környezetét, amelynek során bemérték a zabra és a lófogak lelőhelyét. A közvetlenül az ásás megkezdése előtt megtalált alkatrészek esetében már GNSS által mért koordinátákra támaszkodhatunk.

<sup>5</sup> A pannoniai lósírokhoz összefoglalóan: PALÁGYI–NAGY 2002, 70; VÖRÖS 2010, 232–233; MÁRTON 2019, 207–208. Néhány újabb közöletlen lósír: MRÁV előkészületben.



2. kép Belvárdgyula. A feltárt lósír kibontott állapotának ortofotója (fotó: Györffy-Villám Zsombor)



3. kép. Belvárdgyula, lósír. Áttört szíjlesztő korong a hátsó bal mellkasáról (fotó: Györffy-Villám Zsombor)

részüket – különösen azokat, amelyeket hadseregben használt fegyverekkel együtt temettek el és/vagy egy katonai állomáshely temetőjéből származtak – inkább aktív vagy kiszolgált lovaskatonákhoz köthetjük. A két csoport között természetesen átfedés is van, amelyet az úgynevezett kálozi kocsisír-horizont fegyveres temetkezései képviselnek.<sup>6</sup>

A belvárdgyulai lósír gödrét a kocsisírtól délre, közel 5 méter távolságra ásták. A lósír kelet-nyugat tájolású, 195×75–100 cm nagyságú gödre trapéz alakú, lekerekített sarkokkal. A lósírt megbolygató szántás barázdáinak egyike érintette a ló koponyáját. 2020-ban itt bukkantak rá a ló 2×2 bronzkarikás csuklós zablájának felére. A sírgödör egy gazdagon felszerszámozott hátsó csontvázát rejtette (2. kép). A tetem gödörbe való behúzásának és beleeröltetésének jeleit mutatta a ló csontvázának, különösen a végtagjainak helyzete.<sup>7</sup> A lószerszám vereteinek a többsége a vázon eredeti helyzetében őrződött meg, a bal pofát és rajta a kantár vereteit a szántás során azonban erősen megbolygatták. A kantárhoz az alábbi ónozott felületű bronz verettípusok sorolhatók: domború tetejű, dobozalakú szíjvezető, illetve szíjlesztő veretek, két hurkos szíjvég-veret, egy bronzgomb háromkaréjos fejjel és egy kétszeresen tagolt, négyzetfejű gomb. A lószerszám leglátványosabb verettípusát négy darab szíjlesztő bronzkorong alkotta: kettő a far, kettő pedig a mellkas két oldalán. Áttört díszítésük egy dupla körgyűrűn belül három 'S' alakú trombitamustrára épült (3. kép). Az áttört motívum pontos párhuzama ugyan még ismeretlen, de Pannoniából több olyan szíjlesztő korongot közöltek, amelyek áttört díszítése jellemzően három trombitamustrán alapszik (például: L. SELLYE 1940, 237–240, XXX–XXXIII. táblák). Mindegyik korong mellett két háromkaréjos fejjel díszített bronzgombot találtunk; ezek arra utalnak, hogy a szíjlesztő korongokba két szíjat kapcsoltak. Különösen fontos megfigyelés, hogy ezekre a gombokra fonalat, fonalkötegeket is hurkoltak, amelyekkel a lószerszám díszítését fokozhatták. A belvárdgyulai lósír veretgarnitúrája a pannoniai lószerszámkészletek áttört díszű csoportját gazdagítja, amelyek teljes vagy hiányos garnitúrái számos, többnyire az Antoninus-korra keltezhető pannoniai lósírból ismertek.<sup>8</sup> Néhány gazdag mellékletadású lótemetkezéssel ellentétben a belvárdgyulai lósír egyéb mellékleteket nem tartalmazott.

<sup>6</sup> Káloz; Várpalota–Inota 2. halom; Budaörs 126. sír: MRÁV 2006, 53–64.

<sup>7</sup> Ezúton köszönjük Bárány Annamária archeozoológus (Magyar Nemzeti Múzeum Nemzeti Régészeti Intézet) segítségét, aki a sírokból előkerült lócsontvázak archeozoológiai vizsgálatát végzi.

<sup>8</sup> Áttört lószerszám-garnitúrákat az alábbi lósírok tartalmaztak: Brigetio–Gerhát temető 1. és 2. lósír (BARKÓCZI 1946–1948, 169–176, XXIX–XXXIII. táblák, vö. PALÁGYI 1989, 130–131); Győr–Újlak utca STR-100 (Herbály Róbert ásatása 2016, közöletlen); Mözs–Kakasdomb (GAÁL 1979, 34–36, 61–71); Nagykanizsa–Római temető I, 42. sír (EKE & HORVÁTH 2010, 166–168); Seregélyes–Pálinkaház (FITZ 1959, 205; FITZ 1961–1962, 101; BÁNKI 1972, 80–81, kat. 60); Tihany (PALÁGYI 1990); Velence (MAROSI 1937, 26; L. SELLYE 1940, 237–238, XXX. tábla). Ezekon a lósírokon kívül áttört lószerszámvereteket, köztük szíjlesztő korongokat tartalmazott a Szomor–somodorpusztai (egyelőre HAMPEL 1892, 55); a Sárbogárd–sárszentmiklósi (GAUL 1890, 115 V. tábla 6; HAMPEL 1892, 57; L. SELLYE 1940, 238) és egy ismeretlen dunántúli (talán dunaújvárosi) lelőhelyű (HAMPEL 1892, 61; L. SELLYE 1940, 239) régi kocsisírlelet – többnyire erősen hiányos állapotban a múzeumba került – lószerszámkészlete. Talán ugyancsak egy kocsisírhoz kapcsolódott a Vajtán, a Kisvajta dűlőben feltárt 2. lósír, amelynek lószerszám-garnitúrájához két áttört, maszkos szíjlesztő korong is tartozott (FÜLEP 1949, 42, XXVIII/7 tábla; BÁNKI 1972, 82 kat. 61).

## A KOCSISÍR

A kocsit és a két fogatos lovat (1. és 2. ló) egy nagyobb méretű, viszonylag mélyre ásott, derékszögű trapéz alaprajzú sírgödörbe temették (4. kép). A gödörbe először a kocsiszekrényről leválasztott ülést helyezhették el, amely a háttámlájára borítva a sírgödör fenekén feküdt. Ezt követően a két fogatos ló tetemét húzták be és rendezték el a gödörben: a járomba befogott 1. lovat középre fektették, a járomból kifogott 2. lovat pedig a gödör délnyugati negyedébe csúsztatták. A lovak deponálása után a kocsirúd végére, ahhoz igazítva, fejjel lefelé az első tengelyt tették a gödör északi végébe, majd a hátsó tengelyt és a hátsó vánkost – valószínűleg együtt a kocsiszekrény fenékdaszékájával – fejjel lefelé beborították a gödör déli végébe, az ülés előtt szabadon maradt helyre. A hátsó tengelyből és vánkostól, valamint a kocsiszekrényből álló egybefüggő konstrukció pedig – a hely szűkösége miatt – ferde állásba szorult. A kocsi funkcionálisan összefüggő szerkezeti elemeit, mint például az első és a hátsó tengelyt vagy az ülést egymástól függetlenül, nagyobb távolságra helyezték el. Ráadásul a kocsi sok alkatrészét bele sem rakták a sírgödörbe. Ezek a jelenségek együttesen arra utalnak, hogy a kocsit szerkezeti elemeire szétszedve, erősen hiányosan temették el, nem sok figyelmet fordítva a gondos elhelyezésre és a gödörben rendelkezésre álló hely lehető leghatékonyabb kihasználására.



4. kép. Belvárdgyula. A kocsisír feltárt gödre a fogatos lovakkal és a négykerekű utazókocsi alkatrészeivel (ortofotó: Györffy-Villám Zsombor)

### A fogatos lovak

Az 1. ló tetemét megközelítőleg a gödör közepére húzták, ahol hason, kissé bal oldalára dőlve feküdt. Feje – a kocsisülés háttámlájára bukva – az állán támaszkodott. A lovat a kocsirúdra szerelt járommal együtt, abba



5. kép. Belvárdgyula, kocsisír. A járomból kifogott 2. ló a sírgödör délnyugati negyedében (fotó: Mráv Zsolt)



6. kép. Belvárdgyula, kocsisír. Textilmaradvány a 2. ló combjáról (fotó: Pápay Kornélia és Füzi István)

Mráv Zsolt – Neményi Réka • Egy új császárkori kocsi- és lósír feltárása Belvárdgyulán (Baranya megye)

befogva temették el. Erre utal a felkapcsolt járomvas, amely a ló nyakcsigolyái alatt került elő, és a járomgallér, amely, átbukva a fejtetőn, a homloka elé csúszott. Szájában 2×1 karikás, csuklós vaszablát tartott. A második fogatos ló a sírgödör délnyugati negyedében feküdt, jobb oldalára dőlve, marjával a gödörfalnak támaszkodva (5. kép). A magas fejtartás és a domboldal eróziója miatt koponyája idővel belekerült a felső szántási rétegbe és teljesen elpusztult. A fogatos lovak szerszámán textilmaradványokat is megfigyeltünk (6. kép).

### A járom

A belvárdgyulai kocsisír régészeti kutatásának egyik kiemelkedő tudományos eredménye a járom feltárása volt (7. kép).<sup>9</sup> A járom biztosan a kocsirúdhoz kapcsolva került a sírgödörbe. A fa járomgallérok alját és oldalait ólomlemezrel borították, amelyeket bronzszegekkel rögzítettek. A hajtószárat vezető karikák, járomként 2-2 darab, a legegyszerűbb típust képviselik. Karikájuk kerek, nyaktagjuk lefelé szélesedik, szíjkapcsoló fülük pedig félkör alakú. A két járomcsúcsba ütött veret karikája ugyanilyen alakú, de ezek alja vastüskében végződik. A járom közepének és két végének alakját látványosan kirajzolják a sűrűn egymás mellé ütött, gömbszeletes fejű bronz díszszegek. Ezek alapján a járom közepe is csúcsban végződött, a végei pedig félkörívben visszahajlottak.



7. kép. Belvárdgyula, kocsisír. A járomba fogott 1. ló és a járom veretei (fotó: Neményi Réka)



8. kép. Belvárdgyula, kocsisír. A végén kettéágazó kocsirúd a szorítógyűrűvel (fotó: Neményi Réka)

### A kocsi

A két tengely és a specifikusan négykerekű kocsikhoz tartozó alkatrészek jelenléte bizonyítja, hogy a belvárdgyulai sírba egy négykerekű utazókocsit temettek. A kocsi első tengelyét a sírgödör északi végébe fektették, párhuzamosan a gödör északi falával. Mindkét tengely szárainak külső végét vas tengelyvég-borítással látták el. A húzókar konstrukcióhoz tartozott két pár ívelt, mandulafejú vasszeg, amelyek fejükkel lefelé álltak. Ezek a jellegzetes szegek azt a két, húzókarokra merőleges összekötő rudat rögzítették, amelyek a húzókarok távolságát és párhuzamosságát biztosították (MRÁV 2005, 40).

A belvárdgyulai kocsilelet különlegessége, hogy a kocsirúd elkorhadt faanyagának sötétebb elszíneződése tökéletesen megőrizte és kirajcolta az egykori kocsirúd formáját, amely a végén kettéágazott (MRÁV 2005, 28–31) (8. kép). A rúd elágazásánál egy ovális formájú vas szorítógyűrűt találtunk, amely itt három faelemet fogott össze: a kocsirúdat és a külön készített két rúdvéget (MRÁV 2005, 21–35). A kocsirúdat biztosan leszerelték, mert a lovak húzóerejét a kocsirúdról a húzókarokra átvivő rúdszeget (MRÁV 2005, 37–40) nem tették bele a sírba. A hátsó tengely vasalásai közül eredeti helyzetében mindössze a bal oldali tengelykopató vas és a tengelytő oldalába, a tengelyszár töve fölé sasszeggel rögzített két vaslemez maradt meg. Ez utóbbiak olyan ütközőgyűrűk nélküli védőlemezek voltak, amelyek megakadályozták azt, hogy a kerék által felvert sár a kerékagy és a tengely közé kerüljön. A hátsó tengelyt a hátsó vánkofsával együtt fejfelé lefelé borították a sírgödörbe. Ezt bizonyítja a baloldali ágasfa végét borító bronz díszveret, amely szobor-

<sup>9</sup> A pannoniai járomleletekhez ld. összefoglalóan: PALÁGYI 2000.



9. kép. Belvárdgyula, kocsisír. Az ágasfák végét borító bronzveret oroszlánszoborral, megtalálásának pozíciójában, fejjel lefelé (fotó: Simon Béla)

állítás farudakkal összefogott – fenékdeszka-sorból állt. A fenékdeszka két hosszanti oldalélére szegelték fel azokat a bronz díszségeket, amelyek szatírok maszkjait ábrázolták.

Az ülést a kocsiszekrényről leszerelve, külön fektették a sírgödör aljára. Alakját, típusát és méreteit az ülés oldal- és háttámlájához tartozó öt vashorda alapján határozhatjuk meg. Ezek közül kettő az ülés oldaltámláinak az elején, kettő a hátsó sarkoknál és egy a háttámla közepén található (10. kép). A bordák felületén képződött vaskorrózióban sűrű vesszőfonat-lenyomatok látszódtak, amelyek bizonyítéknak tekinthetők az üléstámlák kasos kialakítására (11. kép). Ezek a lenyomatok az első egyértelmű régészeti adatok a császárkori kocsikon alkalmazott, eddig csak ábrázolásokról ismert vesszőfonatos üléskosarakra.<sup>10</sup>

Ahogy azt korábban megállapítottuk, nem a teljes utazókocsit, hanem annak csak egyes szerkezeti elemeit helyezték el a sírgödörbe: az alvázból az első és a hátsó tengelyt, ez utóbbit a vánkossal együtt, a kocsiszekrényből pedig a fenékdeszkát és az ülést. A sírból hiányoztak az első vánkossal, köztük a fürgettyű<sup>11</sup>, valamint a nyújtó<sup>12</sup> vasalásai, amely arra utal, hogy ezek a szerkezeti elemek nem kerültek bele a sírba. A masszív csapszeg és a rúdszeg hiánya nem meglepő, mert ez gyakori és általános jelenség azoknál a síroknál, amelyekbe a kocsikat szétszerelve helyezték el (MRÁV 2016, 514). Ezzel szemben szokatlan, hogy a négy kocsikerékből egyet sem raktak a sírgödörbe, bár ott bőven lett volna számukra hely.<sup>13</sup> Ezzel a jelenséggel a belvárdgyulai az egyetlen olyan ismert pannoniai kocsisír, amelyből teljesen hiányoznak a kerekek. Ez azért is furcsa körülmény, mert a kerekek tettek egy kocsiszerkezetet funkcionális közlekedési eszközzé. Kerekek egy fogatos kocsi is használhatatlan. Kérdé-

díszes oldalával lefelé fordulva került elő (9. kép). A bronzöntvény peremes alaplemezzel rendelkezett, amelyet három baluszter formájú díszszeggel rögzítettek az ágasfa végére. A hátsó vánkossal hátsó függőleges felülete a római négykerékű utazókocsiknak a leginkább díszített eleme volt (MRÁV 2014, 134; MRÁV 2016, 506, 518), amely a belvárdgyulai kocsi esetében is kimutatható.

A kocsiszekrényről egyelőre csak annyit állíthatunk, hogy azt biztosan nem függesztették, hanem rögzített volt. Nem utal ugyanis semmi vaslőcsök vagy megvasalt fa vánkossal használatára, amelyek kampós végére függesztették a kocsiszekrényt. Ugyancsak hiányoznak a kocsiszekrény függesztőgyűrűi. A kocsiszekrény egy – az alján merőleges



10. kép. Belvárdgyula. Az utazókocsi kasos ülésének merevítő vashordái, amelyek eredeti helyzetükben őrződtek meg (fotó: Szabó Máté)

<sup>10</sup> Visy Zsolt ilyen vashordákkal merevített kasos üléssel rekonstruálta a kozármislenyi kocsit (VISY 2013, 111 18. ábra) és Mráv Zsolt a környei ún. 1-2. kocsisír négykerékű utazókocsiját (MRÁV 2016, 510 13/4. kép).

<sup>11</sup> A fürgettyű az első tengely elfordulását lehetővé tevő szerkezet, amelynek legfontosabb eleme a csapszeg.

<sup>12</sup> A nyújtó egy olyan egyenes rúd, amely összeköti az alváz-előrészt az alváz-hátsórészszel. Ez a rúd viszi át a húzóerőt az első tengelyről a hátsó tengelyre.

<sup>13</sup> A kerekek külön gödörbe történő deponálását kizárhatjuk a lehetőségek sorából, mert erre utaló anomáliát sem a geofizikai, sem a mélykeresős kutatás nem mutatott ki a kocsisír közelében.



11. kép. Belvárdgyula, kocsisír. A kocsi ülésének egyik bordája a felületén megőrződött vesszőfonatok lenyomatával (fotó: Mráv Zsolt)



12. kép. Intercisa (Dunaujváros). Utazó család ábrázolása síremléken, utazókocsin és az azt kísérő hátszlovon. Hasonlóan nézhetett ki a belvárdgyulai sírba temetett fogatos kocsi (Magyar Nemzeti Múzeum, fotó: Ortolf Harl)

ses, hogy a négy kerék „megspórolását” pusztán praktikus okokkal kell-e magyaráznunk: ti. a kerekek drága és máshol is jól használható alkatrészek voltak, amelyeket a leszármazottak/örökösök ahelyett, hogy a sírba tettek volna, inkább megtartottak. Vagy e mögött inkább a *pars pro toto* felfogás egy újabb, Pannoniában szélsőségesnek tartható példáját sejtethetjük, ahol már annak sem tulajdonítottak jelentőséget, hogy az eltemetett kocsi megőrizze működőképességét vagy legalább annak legfontosabb külső jegyeit? A két szempont akár együtt is érvényesülhetett.

A kocsi alkatrészeinek hiányossága miatt a belvárdgyulai római kori utazókocsi csak részben rekonstruálható. Azonban, ha kíváncsiak vagyunk egykori kinézetére, akkor egy széles keréknyomtávú, könnyű építésű és elegáns futókocsit kell elképzelnünk, amely kis alapterületű, oldaldeszkák nélküli, rögzített kocsiszekrényvel és rajta egy kétszemélyes, kasos üléssel rendelkezett (12. kép).

#### A kocsi díszítésének képprogramja

A belvárdgyulai kocsi megerősítette azt a pannoniai kocsisíroknál szabályszerűnek tartható jelenséget, miszerint ha a sírokba eltemetett kocsikon figurális bronzdíszítés van, akkor az mindig bakkhikus mitológiai témájú. A belvárdgyulai kocsi díszítésének képi programja ugyancsak egységes bakkhikus mitológiát mutat. Ifjú szatírok maszkjait ábrázolták a kocsiszekrény oldalába ütött díszszegek fejei (13. kép). A hátsó vánkös hátsó oldalát egy olyan kompozícióval díszítették, amelyet háromszög alakba rendezve



13. kép. A belvárdgyulai kocsi szekrényének oldalait díszítő szatírmaszkok egyike (Janus Pannonius Múzeum, Pécs; fotó: Helesfai Márk)



14. kép. Belvárdgyula, kocsisír. Az utazó kocsi hátsó vánkösát díszítő bronzkorongok hármaskompozíciója (fotó: Mráv Zsolt)



15. kép. Belvárdgyula, kocsisír. Szilénosz isten alátétkorongra helyezett maszkja, amely a belvárdgyulai utazó kocsi hátsó vánkösát díszítette (Janus Pannonius Múzeum, Pécs; fotó: Helesfai Márk)

három, alátétkorongra illesztett bakkhikus bronzmaszk alkotott (14. kép). A bronzkorongok mögött bőrradványok is megőrződtek. A római kori utazókocsik hátoldali díszítésében különösen kedvelt volt a három bronzkorongra épülő séma, de ezeket jellemzően egy sorban, egymás mellé, az üléskeret háttáblájára applikálták (MRÁV 2009, 85–86). A hátsó vánkösön ezzel szemben a hat vagy akár több bronzkorongra épülő kompozíció dominált: a budakeszi 162. sír kocsijára például hat (MRÁV 2016, 506), a kozármislenyire pedig hét öntött bronzkorongot szegelték (Kiss 1989, 25, Abb. 34–35). A belvárdgyulai kocsi hátsó vánkösának mindhárom alátétkorongjára az idősebb szatírok, a szilénoszok és/vagy maga Szilénosz maszkjai kerültek (15. kép). Szilénosz a legidősebb szatír és egyben Bakkhusz nevelője volt. Őt gyakran démoni vagy részegségében nevetséges, ritkábban az élet igazságait ismerő bölcs istenként ábrázolták (BARR-SHARRAR 1987, 84–91). Igaz, hogy a császárkori művészeti alkotásokon Szilénoszt általában kopasz öregemberként látjuk, de néha „fiatalabb kiadás-

ban”, dús hajkoronával is megjelenik.<sup>14</sup> A két ágasfa kifelé ívelő hátsó végét díszítő szobrok egy-egy fejét magasra emelő, fekvő oroszlánt mintáztak, mellső lábaik között bikafejjel (16. kép). A nem túl sikeresen megmintázott nagymacska oroszlán voltára a nyakába sűrűn bekarcolt, sörényt imitáló vonalakból következtethetünk. A Bakkhusz által megszelídített oroszlán a bakkhikus ünnepi menetek (*thiasos*) gyakori szereplője volt, sőt maga az istenség többször is félelmetes oroszlán alakjában jelent meg ellenségei előtt (HORN 1972, 107–108). Ezzel a jelentéstartalommal kerülhetett be az oroszlán a kocsi képprogramjába, bár a bikafejet vagy más zsákmányállat fejét mancsai között tartó oroszlán képe az ókor művészetében ősi és több kultúrában jelen levő hagyományokra tekint vissza.<sup>15</sup>



16. kép. Belvárdgyula, kocsisír. Fekvő oroszlán bronzszobra a kocsi hátsó ágasfájának hátsó végéről (Janus Pannonius Múzeum, Pécs; fotó: Helesfai Márk)

### A sírokhöz tartozó halott

A belvárdgyulai kocsi- és lósír feltárásával sem jutottunk közelebb a pannoniai kocsisírok legnagyobb rejtélyének megoldásához, azaz a kocsival eltemetett halott hiányának magyarázatához.<sup>16</sup> A sírgödrök

<sup>14</sup> A belvárdgyulai kocsi Szilénosz-maszkjainak viszonylatában talán nem véletlen egybeesés, hogy a kora császárkorban ezeket a hajkoronás Szilénoszokat főleg maszk formában ábrázolták, jellemzően bronzedények fülén vagy márványkratérok és -medencék fogófülein (GRASSINGER 1991, 40–42, 324–325). Talán egy ilyen, leginkább bronzedény attache-án látott maszkábrázolás lehetett a belvárdgyulai Szilénoszok közvetlen előképe.

<sup>15</sup> A közép-dunavidéki tartományban gyakori sírsztéléket koronázó két síroroszlán mancsai ugyancsak különböző zsákmányállatok fején nyugszanak: SCHOLZ 2012, 315–320. Bikafejet tart mancsai között néhány Mithras-szentélyből előkerült oroszlánszobor is (a pannoniai tartományokban például: Fertőrákos; Carnuntum I. és III. *mithraeum*), amelyek a bikafej formában megjelenített gonosz felett győzelmeskedő isteni akaratot jelképezték. Az oroszlán mithraikus környezetben napszimbólum (MASTROCINQUE 2017, 60–61). Gallienus négy éremtípusán is ábrázolták a bikafejet és az oroszlánt. A jelenet talán Odaenathus perzsák felett aratott győzelmeire utal (MANDERS 2012, 297–298).

<sup>16</sup> Ld. ehhez a problémához legutóbb: MRÁV 2016, 520.



közvetlen közelében ugyanis Belvárdgyulán sem került elő olyan temetkezés, amelyet kétségkívül a kocsisírhoz tudnánk kötni. Lehetséges, hogy az emberi maradványokat rejtő sír – vagy esetleg családi temetkezőhely – a kocsisírtól távolabb helyezkedett el. Ebben az esetben adhatunk némi esélyt annak a kocsisírtól kb. 20 méterre feltárt sírgödörnek, amelyben – agancsrózsa és disznóláb mellett – egy bronzserpenyő, egy vasfejsze (*ascia*) és egy vaskés is volt (17. kép). Azonban azt sem lehet kizárni, hogy a kocsik és lovak sírba tétele olyan szepulkrális áldozat keretében történt, amely nem feltétlenül kötődött minden alkalommal a tulajdonosuk halálához és az azt követő temetési szertartáshoz.

### A KOCSISÍR KÖRNYEZETE ÉS HELYI KONTEXTUSA

A mentő feltárás után nyílt lehetőségünk a kocsisír környezetének a magnetómeres felmérésére.<sup>17</sup>

Eddig a kocsisír területétől északi és nyugati irányban egy 1 hektáros terület kutatását végeztük el, amely során közel 30 régészeti objektumot sikerült azonosítanunk. Néhány jelenség esetében ugyan felmerülhet a sírként való meghatározás lehetősége, de a jelek erőssége egyik esetben sem utalt vasalkatrészeket tartalmazó bolygatatlan kocsisírra.

Ismerjük továbbá a temetőhöz tartozó települést, amely a síroktól északkeletre fekvő római kori lelőhelyel, egy faluval vagy esetleg egy villával azonosítható.

### A BELVÁRDGYULAI KOCSISÍR REGIONÁLIS KONTEXTUSA – A HELYI ELIT A DÉLKELET-DUNÁNTÚLON

A Délkelet-Dunántúl eddig nem bővelkedett középső császárkori, a helyi elithez köthető, gazdag temetkezésekben és az ezekhez sorolható kocsisírokban. 1969-ben a Pécestől keletre fekvő Kozármislenyben került elő az első kocsisír (KISS 1989), amely Baranyában egészen a közelmúltig egyedülként képviselte ezt a különleges temetkezési rítust. A kozármislenyi temetkezésnek csak a kocsit tartalmazó gödrét ismerjük, amelybe egy kétfogatos, négykerekű utazókocsit temettek (18. kép). A kozármislenyi kocsi a legjelentősebb pannoniai kocsileletek közé tartozik, egyrészt figurális bronzdíszítésének komplex bakkhikus képprogramja, másrészt a szobrok művészi minősége miatt. Egészen 2020-ig kellett várni egy újabb Baranya megyei kocsisír felbukkanására. Ebben az évben Ellend határában egy kétkerekű utazókocsit, két fogatos és egy hátsólovat, valamint két vadászkutyát tartalmazó kocsisírt sikerült feltárnia a Janus Pannonius Múzeum munkatársainak.<sup>18</sup> Az ellendi sír utazókocsijára – a Sárbogárd–sárszentmiklósi és a zsámbéki kocsihoz hasonlóan (MRÁV 2011) – két helytartói törzsjelvényt applikáltak. Ez arra utal, hogy egykori tulajdonosa mellett, hogy a helyi elit tagja volt, altisztként szolgált Alsó-Pannónia helytartói hivatalában (MRÁV 2011, 32–39, 43–46). A következő évben került sor a belvárdgyulai temetkezés feltárására, amellyel együtt háromra emelkedett a Baranyában megtalált császárkori kocsisírok száma. A két új sírlelettel az eddig definiált északkeleti és a dél-pannoniai kocsisír-csoportok mellett kezd formálódni a kocsisíroknak egy délkelet-dunántúli csoportja is. A helyi őslakos elit kelet-baranyai jelenlétét mutatja egy ugyancsak 2020-ban, Bóly környékén előkerült, a Kr. u. 2. száz-



17. kép. Belvárdgyula, 3. objektum. Hamvasztásos sír bronzedény-melléklettel és vaseszközökkel (ortofotó: Györffy-Villám Zsombor)

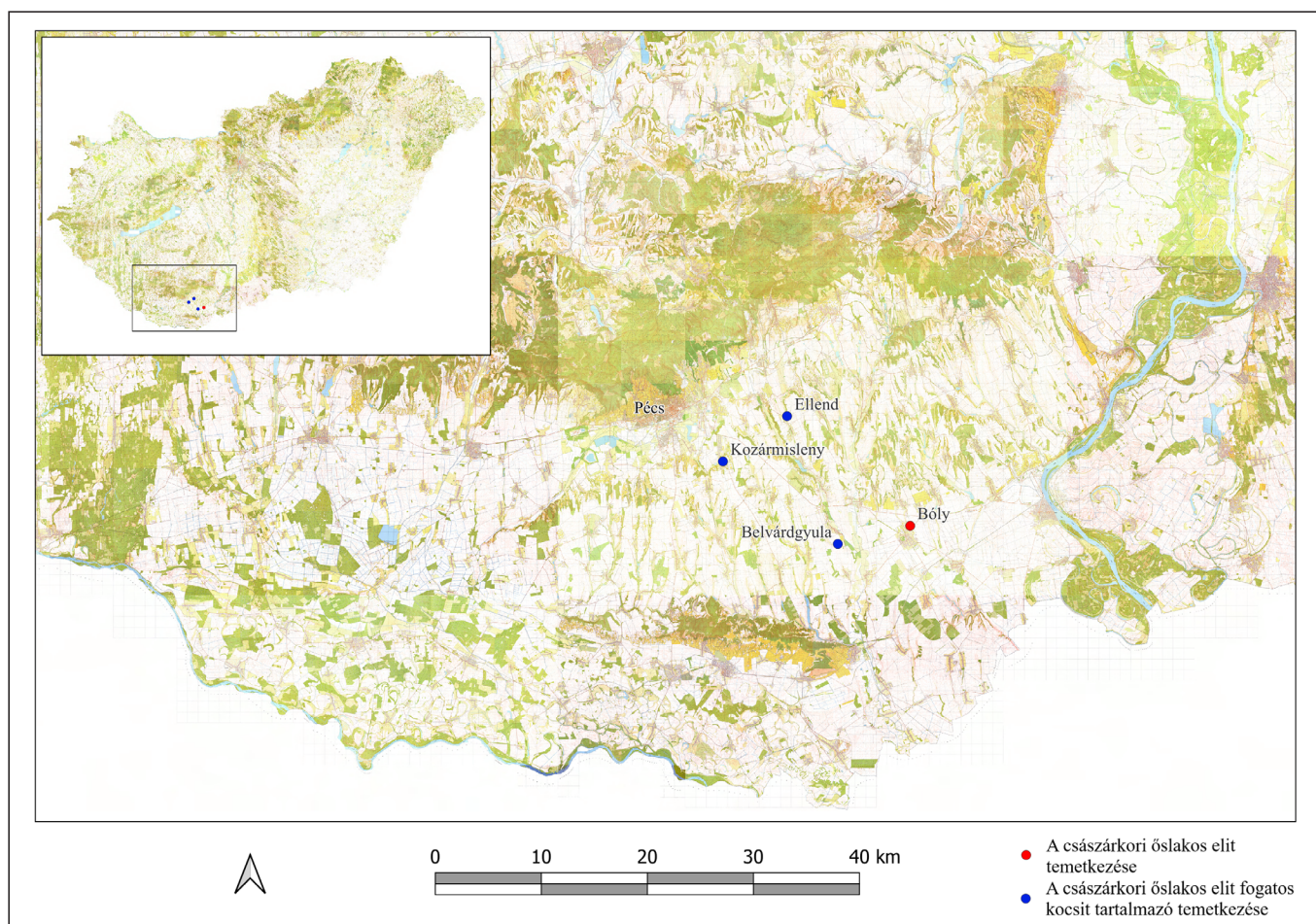
<sup>17</sup> Ezúton köszönjük a felmérést végző Györffy-Villám Zsombor és Lóki Róbert munkáját.

<sup>18</sup> Az ásatás vezetője Kovaliczky Gergely volt.



18. kép. Kozármisleny. Az 1969-ben feltárt kocsisír (fotó: Kiss Attila)

zad második felére keltezhető, gazdag mellékletekkel ellátott sír is (KOVALICZKY 2022, 39–52). A hamvasztásos temetkezés egy sast ábrázoló gemmás aranygyűrű mellett többek között egy tisztálkodó készlet halotti máglyán deformálódott darabjait tartalmazta, amely egy kézmosó- és fürdőkészlet bronzedényeiből, *strigilisekből* és egy összecusukható vasszékből állt.<sup>19</sup> Ma még nem dönthető el, hogy tulajdoníthatunk-e jelentőséget annak a körülménynek, hogy Baranyában a helyi elitre utaló gazdag temetkezések eddig csak a Pécs-től keletre, délkeletre fekvő Dél-Baranyai-dombság területén csoportosultak (19. kép), vagy ez a kép pusztán a jelenlegi ismereteinket tükrözi és csak a régészettudomány természetéből adódó véletlen eredménye.<sup>20</sup>



19. kép. A helyi elit ismert temetkezései a Délkelet-Dunántúlon (készítette: Neményi Réka)

<sup>19</sup> A vasszékek fürdőzés és tisztálkodás során betöltött szerepéhez és funkciójához a helyi elit temetkezéseiben ld. összefoglalóan: MRÁV 2013.

<sup>20</sup> A belvárdgyulai kocsisír megtalálása és lelőhelyének azonosítása Réger Viktornak köszönhető, aki több jelentős lelőhely és lelet felfedezésével hozzájárult már Baranya megye régészeti kutatásához. Köszönettel tartozunk továbbá az előzetes terepi kutatás és a leletmentés résztvevőinek: Györfly-Villám Zsombor (régész, JPM), Haramza Márk (régésztechnikus, JPM), Nagy Gábor (régésztechnikus, JPM), Simon Béla (régésztechnikus, JPM), Szabó Máté (régész, ELKH), Talabér Ildikó (régész, JPM), Hendinger Zoltán, Máté Tamás, Megyeri István (önkéntes fémkeresős kutatók). A fémleletek restaurálását Kiltau Kristóf (restaurátor, JPM) végzi, míg a textil- és bőrmaradványok vizsgálatát Pápay Kornéliának (restaurátor, JPM) köszönjük. A textil- és bőrmaradványok polarizációs mikroszkópos elemzése még folyamatban van, ezek eredményei ezért a későbbiekben kerülnek közzésre.

## FELHASZNÁLT IRODALOM

- Bánki, Zs. (1972). *Római kori figurális bronz, ezüst és ólom tárgyak (Objects romains figurés en bronze, argent et plomb)*. Bulletin du Musée Roi Saint Étienne. Serie B, n° 30, Székesfehérvár 1972.
- Barkóczi, L. (1946–1948). Két lósír Brigetióból (Deux tombes de cheval à Brigetio). *Archaeologiai Értesítő* Ser. III, 7–9, 169–182.
- Barr-Sharrar, B. (1987). *The Hellenistic and Early Imperial Decorative Bust*. Mainz: Philip von Zabern.
- Fülep, F. (1949). Római kori kocsitemetkezés Vajtán (Römerzeitliche Wagenbestattung in Vajta). *Archaeologiai Értesítő* 76, 40–54.
- Eke, I. & Horváth, L. (2010). Későrómai temetők Nagykanizsán. (Anyagközlés). *Zalai Múzeum* 19, 155–227.
- Fitz, J. (1959). Seregélyes (Komitat Fejér, Kreis Székesfehérvár). *Archaeologiai Értesítő* 86, 205.
- Fitz, J. (1961–1962). Jelentés az István Király Múzeum 1958/59 tevékenységéről. *Alba Regia* 2–3, 97–127.
- Fülep, F. (1949). Római kori kocsitemetkezés Vajtán. *Archaeologiai Értesítő* 76, 40–54.
- Gaál, A. (1979). Késő római sírok Mözs-Kakasdombon (Spätrömische Gräber auf dem Mözs-Kakasdomb). *A szekszárdi Béli Balogh Ádám Múzeum Évkönyve* 8–9, 23–85.
- Gaul, K. (1890). Ókori kocsi helyreállítása. *Archaeologiai Értesítő* 10 (1890) 193–205.
- Grassinger, D. (1991). *Römische Marmorkratere*. Monumenta Artis Romanae 17, Mainz: Philipp von Zabern.
- Hampel, J. (1892). Az eraviscus nép és emlékei. *Budapest Régiségei* 4, 31–72.
- Horn, G. H. (1972). *Mysteriensymbolik auf dem Kölner Dionysosmosaik*. Beihefte der Bonner Jahrbücher Bd. 33. Bonn: Rheinland.
- Kiss, A. (1989). *Das römerzeitliche Wagengrab von Kozármisleny (Ungarn, Kom. Baranya)*. Régészeti Füzetek Ser. II, No. 25, Budapest: Magyar Nemzeti Múzeum.
- Kovaliczky, G. (2022). 2. századi hamvasztásos sír Bólyból. *A Janus Pannonius Múzeum Évkönyve* 55, 39–52.
- L. Sellye, I. (1940). Pannoniai áttört fémmunkák áttekintése (Übersicht der römischen Durchbrochenen Metallarbeiten aus Pannonien). *Archaeologiai Értesítő* Ser. III, 1, 236–245.
- Manders, E. (2012). *Coining Images of Power. Patterns in the representation of Roman emperors on imperial coinage, A.D. 193–284*. Impact of Empire 15. Leiden & Boston: Brill.
- Marosi, A. (1937). Római bronzdíszek Velencéről. *Székesfehérvári Szemle* 7, 26.

Mráv Zsolt – Neményi Réka • Egy új császárkori kocsi- és lósiír feltárása Belvárdgyulán (Baranya megye)

Márton, A. (2019). *Les pratiques funéraires en Pannonie de l'époque augustéenne à la fin du 3<sup>e</sup> siècle*. Archaeopress Roman Archaeology 62. Oxford: Archaeopress.

Mastrocinque, A. (2017). *The Mysteries of Mithras. A Different Account*. Orinetalische Religionen in der Antike 24, Tübingen: Mohr Siebeck.

Mráv, Zs. (2005). Die Deichselmanschette. Zugarmkonstruktion bei römischen Wagen. *Archaeologiai Értesítő* 130, 21–52.

Mráv, Zs. (2006). Paradeschild, Ringknaufschwert und Lanzen aus einem römerzeitlichen Wagengrab in Budaörs. *Archaeologiai Értesítő* 131, 33–73.

Mráv, Zs. (2009). Utas két világ között. A helyi elit kocsit tartalmazó temetkezései a császárkori Pannoniában. *Ókor* 8/3–4, 86–95.

Mráv, Zs. (2011). Auf Reisewagen applizierte "Benefiziarierabzeichen" aus zwei nordostpannonischen Wagengräbern. Die eraviskische Stammeselite im Dienste Roms. *Archaeologiai Értesítő* 136, 21–61 = Utazókocsira applikált „beneficiarius jelvények” két ÉK-pannoniai kocsisírból. Az eraviscus törzsi elit Róma szolgálatában. In Bíró, Sz. & Vámos, P. (szerk.). *FiRKák II. Fiatal Római Koros Kutatók II. Konferenciakötete*. Győr 2012, 285–326.

Mráv, Zs. (2013). Eiserne Klappstühle aus kaiserzeitlichen Bestattungen der einheimischen Elite in Pannonien. Zu den Beigaben der Bade- und Reinigungsgarnitur pannonischer Wagengräber. *Archaeologiai Értesítő* 138, 105–144 = Összecsukható vasszékek a helyi őslakos elit császárkori temetkezéseiből Pannoniában. A pannoniai kocsisírok fürdő- és tisztálkodó készlet mellékleteinek értelmezéséhez. In Balázs, P. (szerk.). *FiRKák III. Fiatal Római koros Kutatók III. Konferenciakötete*. Szombathely 2014, 411–446.

Mráv Zs. (2014) A kocsíút végállomása: a Túlvilág. Császárkori kocsi és lósirok a Budaörs-Kamaraerdei dűlő vicusának temetőjében. In Ottományi, K., Mráv, Zs., Filipiszky, I. & Mester, E. (szerk.). *Antik gyökereink. Budaörs múltja a régészeti leletek fényében* (2. átdolgozott kiadás). Budaörs: Régiségbúvár Ifjúsági és Kulturális Egyesület, 114–137.

Mráv, Zs. (2016). Az eraviscus törzsi elit nyomában. Császárkori kocsi- és lósirok a budaörsi római vicus temetőjében (Auf den Spuren der Eravisker-Stammeselite. Kaiserzeitliche Wagen- und Pferdegräber der römischen Siedlung von Budaörs-Kamaraerdei-dűlő). In Ottományi, K. (szerk.). *A budaörsi római vicus temetője. Régészeti tanulmányok*. Budapest: Archaeolingua, 490–528.

Mráv előkészületben. *Közöletlen lósirok Pannoniából I.*

Palágyi, S. (1989). Rekonstruktionsmöglichkeiten der Pferdegeschirrfunde aus Pannonien. In Driel-Murray, C. van (ed.). *Roman Military Equipment: the Sources of Evidence. Proceedings of the Fifth Roman Military Equipment Conference*. BAR International Series, 476. Oxford: British Archaeological Reports.

Palágyi, S. K. (1990). Römerzeitliches Pferdegrab in Tihany. *Alba Regia* 24, 17–45.

Palágyi, S. (2000). Joche aus Pannonien. *Kölner Jahrbuch* 33, 535–544.

Palágyi, S. & Nagy, L. (2002). *Römerzeitliche Hügelgräber in Transdanubien (Ungarn)*. Budapest: Akadémiai.

*Mráv Zsolt – Neményi Réka • Egy új császárkori kocsi- és lósír feltárása Belvárdgyulán (Baranya megye)*

Scholz, M. (2012). *Grabbauten des 1–3. Jahrhunderts in den nördlichen Grenzprovinzen des Römischen Reiches* Teil. 1. Monographien Bd. 103, 1–2, Mainz: Römisch-Germanisches Zentralmuseum.

Visy, Zs. (2013). Sopiana településtörténete. In Vonyó, J. & Visy, Zs. (szerk.). *Pécs története I. Az őskortól a püspökség alapításáig*. Pécs: Pécs Története Alapítvány & Kronosz, 93–152.

Vörös, I. (2010). Adatok a római fémkantárok használatához Pannoniában. *Specimina Nova Universitatis Quinqueecclesiensis* 19, 147–170.