

ÓKERESZTÉNY SZIMBÓLUMMAL DÍSZÍTETT HAGYMAFEJES FIBULÁK VALLÁSTÖRTÉNETI ÉRTÉKELÉSE¹

NEMÉNYI RÉKA²

A késő római időszak jellegzetes férfi viseleti elemei közé tartozó hagymafejes fibulák kései Keller/Pröttel 5–6. típusába³ sorolható, túlnyomórészt aranyozott bronzlemezről készült példányainak fő jellegzetessége, hogy a fibula kengyelét és tűtartó lemezét rendszerint arany- vagy ezüstberakással, illetőleg niellótechnikával kialakított növényi és geometrikus motívumokkal díszítették. E díszítőmotívumok közt esetenként az ókeresztény művészet formakincsébe tartozó szimbólumok is feltűnnek. A Római Birodalom területéről összesen 22 ilyen példányt ismerünk,⁴ melyeknek fele Pannonia provincia területéről (1. ábra) származik. A tárgycsoport kapcsán felmerülhet a kérdés, hogy az ábrázolt keresztény jelképek alapján következtethetünk-e egykori használatának keresztény vallására? Hogy a kérdésre választ kapjunk, közelebbről is meg kell vizsgálnunk az ábrázolt szimbólumokat, a leletanyag szűkebb környezetét, összefüggéseit és a tárgy típus funkcióját.

SZIMBÓLUMOK

A keresztény művészet az összetett ikonográfiai képek megjelenítésén túl gyakran alkalmazott olyan egyszerű jelképeket is, melyek Krisztus követői számára egyértelmű és fontos jelentést tartalommal bírtak. A legnagyobb népszerűségnek a 4. század első negyedében megjelenő, Krisztus görög nevének kezdőbetűiből (Khí-Ró) alkotott ligatúra, a Krisztus-monogram örvendett. A szimbólum a feltámadt Jézus Krisztusra utal, akit az ókeresztény művészetben gyakran csupán isteni attribútumaival vagy rá utaló jelek segítségével

¹ Jelen tanulmány a „Frühes Christentum in Ungarn” projekt keretében végzett vizsgálatok rövid összefoglalása. A kutatási program a Magyarország területéről ismert ókeresztény emlékek átfogó kultúrtörténeti értékelését, a tárgyak katalógusának összeállítását, valamint a szűkebb és tágabb kontextusban való vizsgálatát tűzte ki célul. A projekt eredményeinek előzetes összefoglalását ld. Nagy, Levente: Die Lage der Erforschung des frühen Christentums in Ungarn im Spiegel eines neuen Projekts. In: *Neue Forschungen zum frühen Christentum in den Balkanländern* (Wien: Verlag der Österreichischen Akademie der Wissenschaften, 2015), 19–36 és Taf. 1–10.

² Pécsi Tudományegyetem, Történettudományi Intézet, Interdiszciplináris Doktori Iskola Ókortörténeti Program (nemenyireka@gmail.com)

³ Keller, Erwin: *Die spätrömischen Grabfunde in Südbayern*. Münchner Beiträge zur Vor- und Frühgeschichte, Band 14. (München: Beck, 1971), 26–55; Pröttel, Philipp Marc: Zur Chronologie der Zwiebelknopffibeln. *Jahrbuch des Römisch-germanischen Zentralmuseums Mainz* 35 (1988)/1, 347–371. A lemezes hagymafejes fibulák tipológiai besorolását ld. még Swift, Ellen: *Regionality in Dress Accessories in the Late Roman West* (Montagnac: M. Mergo, 2000); Tóth, Endre: Typologie der nicht gegossenen Zwiebelknopffibeln. In: *Romania Gothica II. The frontier World Romans, Barbarians and the Military Culture*, ed. Vida, Tivadar (Budapest: M. Opitz, 2015), 329–361.

⁴ A Pannonia határain kívül előkerült példányok: Bonn-Jakobstraße: Ristow, Sebastian: *Frühes Christentum im Rheinland. Die Zeugnisse der archäologischen und historischen Quellen an Rhein, Maas und Mosel* (Köln: Aschendorff, 2007), Kat. 72, Taf. 45 c, 46 a–b; Basel/Aeschenvorstadt, késő római temető, 379. sír: Laur-Belart, Rudolf: Ein frühchristliches Grab aus Basel. In: *Ur-Schweiz XXIII* (1959)/4, 57–71. Abb. 40–42; Gamzigrad/Romuliana: Živić, Maja: Catalogue of small finds from excavations outside the fortified palace of Romuliana, 2005–2007. *STARINAR LVII* (2007), 285. Cat. 50e; Marteville, késő római temető, 16. sír: Loizell, Michel – Coquelle, Jacques: Le cimetière gallo-romain du Bas-Empire de Merveville. In: *Cahiers archéologiques de Picardie* 4 (1977), 181; Prahovo/Aquae: Donati, Angela – Gentili, Giovanni: *Costantino il Grande. La civiltà antica al bivio tra Occidente e Oriente* (Milano: Silvana, 2005), 246. Kat. 72; Niš/Naissus, erőd: Popović, Ivana: Gilt fibula with Christogram from Imperial Palace in Sirmium. *STARINAR LVII* (2007), 107, Fig. 3; London (?): Dalton, O. M.: *Early Catalogue of early christian antiquities and objects from the Christian East, in the Department of British and Mediaeval Antiquities and Ethnography of the British Museum* (London: British Museum, 1901), 40. Kat. 256; További 3 ismeretlen lelőhelyű példány: Kaufmann-Heinimann, Annemarie: Fundliste der Zwiebelknopffibeln mit Köpfen oder Büsten (Keller/Pröttel Typ 5; Swift Typ 5i). In: *Das spätrömische Silberschatz von Kaiseraugst*, Hrsgb. Martin A. Guggisberg Forschungen in Augst, Band 34 (Augst: Römerstadt Augusta Raurica, 2003), Kat. F42, Abb. 307; Kat. F43, Abb. 308. és Kat. F44, Abb. 309; Ténés: Eger, Christoph: *Spätantikes Kleidungszubehör aus Nordafrika I. Trägerkreis, Mobilität und Ethnos im Spiegel der Funde der spätesten römischen Kaiserzeit und der vandalischen Zeit*. Münchner Beiträge zur provinzialrömischen Archäologie Band 5 (Wiesbaden: Reichert, 2012), 101–104.

vel ábrázoltak. A Krisztus-monogram megjelenése a 4. század első negyedére, I. Constantinus uralkodásának kezdetére tehető. A régészeti leletanyagban először Kr. u. 315-ben, egy medalionsozortat⁵ veretein tűnik fel a császári propaganda eszközeként, ahol az ábrázolás Constantinus sisakját díszíti. A 320-as évektől kezdődően alkalmazása széles körben elterjedt, végül állandósult keresztény és egyben állami, birodalmi jelképpé vált.⁶ Ez utóbbi egyúttal azt is jelenti, hogy az uralkodó személyéhez is szervesen kapcsolódott, s ebből magától értetődően következik, hogy a keresztény császár iránti hűséget és lojalitást ugyancsak hivatott volt kifejezni. A vizsgált pannoniai leletanyagban három alkalommal, az intercisai, a neviodonumi és a mursai fibulán tűnik fel.⁷

Gyakran előfordult, hogy a Krisztus-monogramot koszorúban ábrázolták. (1. kép). A koszorú a 4. század második felétől Krisztus passiójának szimbólumaként értelmezhető, aki szenvedése Krisztus szenvedése jutalmául kapta az Atyától a dicsőség és a tisztelet koszorúját.⁸ Mindazonáltal a koszorúval övezett Krisztus-monogram interpretációja sem egyértelmű, hiszen a koszorú mint győzelmi jelkép már jóval a kereszténység megjelenése és térhódítása előtt népszerű volt,⁹ Constantinus uralkodása alatt és

Lelőhely	Kengyel			Tűtartólemez, tűtartózárolémez			
	Krisztus-monogram	Sztaurogram	Ifjúarc	Krisztus-monogram	Sztaurogram	Alpha és ómega	Ifjúarc
Bátaszék-Kövesdpuszta				1			
Ságvár, 7. sír					1		
Ságvár, 20. sír				2			
Tihany-Sajkód				1			
Dunaújváros-Öreghegy				1			
Neviodunum			4	1			4
Mursa/Eszék	2		1				
Sirmium					1	1	
Somlólásárhely	1		3	1	1		2
Arrabona (?)				1		1	
Ismeretlen*			2	1			1

* Magyar Nemzeti Múzeum, Ltsz.: 1954.33.61. Szabadváry Tamás nyomán, akinek ezúton köszönöm, hogy a megjelenés alatt álló, Ókeresztény vonatkozású római kori tárgyak a Magyar Nemzeti Múzeum állományában munkacímét viselő kéziratát rendelkezésemre bocsátotta.

1. ábra: Szimbólumok megjelenése és száma a pannoniai hagymafejes fibulákon



1. kép: Krisztus-monogrammal díszített hagymafejes fibula, Ságvár; késő római temető, 20. sír. Fotó: Kardos Judit @ Magyar Nemzeti Múzeum

⁵ Ehling, Kay: Das Christogramm als magisches Sieges zeichen – Zum konstantinischen Silbermedaillon des Jahres 315. In: *Konstantin der Grosse zwischen Sol und Christus*, ed. Kay Ehling, Gregor Weber (Darmstadt: Wiss. Buchges, 2011), 28, Abb. 2a–2b.

⁶ Vö. Heid, S.: Kreuz. In: *Reallexikon für Antike und Christentum*. Bd. 21. (Lfg. 162/169), 1099–1126.

⁷ Intercisa: Buza Andrea – Keszi Tamás: *Aranytárgyak az Intercisa Múzeum gyűjteményéből* (Dunaújváros: Intercisa Múzeum, 2009), 20. Kat. 88; Neviodunum: Malte-Johansen, Ida: Rings, fibulae and buckles with imperial portraits and inscriptions. In: *Journal of Roman Archaeology* 7 (1994), Abb. 7; Mursa: Migotti, Branka: *Evidence for Christianity in Roman Southern Pannonia (Northern Croatia)*. BAR International Series 684 (Oxford: Archaeopress, 1997), 56. Va. 1.

⁸ Hudák Krisztina – Nagy Levente: *Megfestett Mennysorság* (Pécs: Pécs/Sopianae Örökség Közhasznú Társaság, 2009), 42. 109. j.

⁹ A koszorú pogány kontextusban való előfordulásához összefoglalóan ld. Engemann, Josef; Kranz. In: *Reallexikon für Antike und Christentum*. Bd. 21. Lfg. (162–169), 2006, 1006–1034.

után pedig a Krisztus-monogrammal együtt a győztes császárra is utalhatott.

A kutatásban felmerült,¹⁰ hogy talán éppen ezzel a kettős tartalommal hozható összefüggésbe a Krisztus-monogram egyik formai változatának, a kereszt (*tau*) és a *rhó* kombinációjának, a *szaurogram*nak a megjelenése. A vizsgált fibulák közül a somlóvásárhelyi, a sirmiumi és a ságvári 7. számú sírból (2. kép) került napvilágra *szaurogram*mal díszített hagymafejes fibula.¹¹ Nem tarthatjuk kizártnak, hogy a keresztények szükségesnek ítélték egy olyan jelkép használatát, amely mentes minden birodalmi szimbolikától, s kizárólag Jézus Krisztus követőire utal. Ugyanakkor ennek ellentmondani látszik, hogy a *szaurogram* már a Kr. u. 2. századra datálható kéziratok szövegeiben is felbukkan. A A János evangéliumának egyes részleteit tartalmazó Papyrus Bodmer II-ben, illetőleg a Lukács evangélium néhány fejezetét magába foglaló Papyrus Bodmer Papyrus XIV-ben a görög *szauros*z (“kereszt”) főnév és a *szauroó* (“keresztre feszíteni”) ige megfelelő alakjai helyett gyakran rövidítés látható, amely a görög *tau* és *rhó* betűk kombinációja, mégpedig olyan formában, hogy a *stauros* és a *staurothanai* főnév és ige helyett a *tau* és a *rhó* ligatúráját alkalmazták.¹²

A Krisztus-monogramhoz hasonlóan a *szaurogram* is Jézus Krisztust jelképezi, mégis fontos különbséget tennünk a két szimbólum között, ugyanis utóbbi későbbi időpontra keltezhető. Legkorábban Valens és Valentinianus Kr. u. 364–367 között Antiochiában vert *solidus*ának hátlapján tűnik fel, majd a század utolsó negyedében egyre népszerűbbé válik.¹³ A Krisztus-monogramtól eltérő későbbi megjelenést a pannoniai leletanyag is alátámasztja: *szaurogram*mal díszítették a 4. század végére – 5. század első felére datálható székesfehérvári korlátpillért és az ugyancsak erre az időszakra keltezhető dombóvári övcsatot is.¹⁴

A vizsgált fibulákon három esetben ábrázolták a görög *alphát* és *oméगत*, két esetben *szaurogram*mal, egy alkalommal pedig Krisztus-monogrammal kombinálva. Az *alpha* és *oméगत* betűk mint a kezdet és a vég szimbólumai¹⁵ ugyancsak Jézus Krisztusra utalnak. Az apokaliptikus betűk kombinációja az ókeresztény képzőművészetben az ariánusok elleni harc és az azt követő győzelem alatt élte virágkorát, ahol az Atya és a Fiú egylényegűségére utalhatott.¹⁶ Az éremverésben először Magnentius 353-as veretein ábrázolták Krisztus-monogrammal együtt.¹⁷



2. kép: *Szaurogram*mal díszített hagymafejes fibula, Ságvár, késő római temető, 7. sír Fotó: Kardos Judit @ Magyar Nemzeti Múzeum

¹⁰ Vö. Tóth Endre: A székesfehérvári ókeresztény korláttörödek. In: *Archeológiai Értesítő* 133 (2008), 49–66.

¹¹ Somlóvásárhely: Tóth Endre: A későantik ifjúarckép-medailonok értelmezéséhez. In: *Komárom-Esztergom Megyei Múzeumok Közleményei* 1997, 151, Abb. 15; Sirmium: Popović, Ivana: Gilt fibula with Christogram from Imperial Palace in Sirmium. *STARINAR* LVII (2007), 101–102.

¹² Vö. Hurtado, Larry: The Stauogram in Early Christian Manuscripts: The earliest visual reference to the crucified Jesus? In: *New Testament manuscripts: Their text and their world. Text and Editions for New Testament Study*, no. 2, ed. Thomas J. Kraus – Tobias Niklas (Leiden/Boston: Brill, 2006), 207–226.

¹³ Bisconti, Fabrizio – Fiocchi Nicolai, Vincenzo – Mazzoleni, Danilo: *Roms christliche Katakomben. Geschichte-Bilderwelt-Inschriften* (Regensburg: Schnell & Steiner, 1998), 129–132, Abb. 144.

¹⁴ Vö. *Szent Márton és Pannónia. Kereszténység a római világ határán*, szerk. Tóth Endre – Vida Tivadar (Pannonhalma–Szombathely: Palatia Nyomda és Kiadó Kft., 2016), 231. IV. 6. és 265. V. 68. és Tóth Endre: A székesfehérvári ókeresztény korláttörödek. *Archeológiai Értesítő* 133 (2008), 49–66.

¹⁵ Vö. Jel 1,8; Jel 1,11; Jel 21,6; Jel 22,13.

¹⁶ Lohmeyer, Ernst: Alpha und Omega. In: *Reallexikon für Antike und Christentum*. Bd. 1. (Lfg. 1/8), 1–3.

¹⁷ Kellner, Wendelin: *Libertas und Christogramm. Motivgeschichtliche Untersuchungen zur Münzprägung des Kaisers Magnentius (350–353)* (Karlsruhe: G. Braun, 1968), 57.

Bár nem tartozik a keresztény szimbólumok közé, ki kell térnünk arra, hogy a somlóvásárhelyi fibulán a Krisztus-monogram mellett egy ifjú képmását is ábrázolták. A késő antik művészet formakincsében gyakori¹⁸ ábrázolástípus megjelenése nem szokatlan a hagymafejes fibulákon sem, s rendszerint a Keller/Pröttel 5. típusába tartozó példányokon bukkan fel. Számuk egy és tíz között mozog, arcuk és hajviseletük egyaránt változatosságot mutat: megjeleníthették őket szemből vagy háromnegyedes profilból, fejüket kissé félrehajtva. Az évtizedek során a kutatásban az alakoknak számos különböző interpretációja született.¹⁹ A különböző attribútumok hiánya miatt a mártirokként, vértanúkként és az egyes uralkodói dinasztiák császáraiként való azonosítást nem tarthatjuk elfogadhatónak. Fontos megjegyezni, hogy az ilyenfajta fejek/arcok esetében nem portrékról, hanem kizárólag olyan ábrázolásokról beszélhetünk, amelyek a megjelenített személy fejének/arcának fiziognómai jellegzetességét nem tükrözik,²⁰ ebből kifolyólag az alakok individuális portrékként való azonosítását elvethetjük. Az tűnik a legelfogadhatóbbnak, hogy a szóban forgó alakok idealizált fogalmakat, gyaníthatóan a fiatalság és a boldogság allegóriáit hivatottak kifejezni, ugyanakkor nem vethetjük el annak lehetőségét sem, hogy egyszerűen dekorációs elemként funkcionáltak.

LELŐKÖRÜLMÉNYEK

A vizsgált 5. típusú fibulák lelőköri körülményeiről nincs minden esetben adatunk. A győri példányt 1953-ban ismeretlen lelőhelyüként leltározták be, Szőnyi Eszter felvetése szerint a korábban feltárt késő római temető lehetett a tárgy eredeti lelőhelye.²¹ A sirmiumi darab töredékét 2005-ben a császári palota területén, az előző évi ásatás törmelékanyagában találták, így eredeti kontextusa nem rekonstruálható²² (3. kép). A mursai fibula 1934-ben építési munkálatok során került napvilágra a város észak-nyugati területén.²³ A neviudunumi²⁴ és a somlóvásárhelyi²⁵ darabok szórványleletként kerültek elő, pontos lelőhelyük ismeretlen.



3. kép: A tihany-sajkódi sír kerámiamellékletei
Fotó: Kardos Judit @ Magyar Nemzeti Múzeum

A tihany-sajkódi példány lelőhelye kevésbé kutatott, azonban az évtizedek során előkerült településjelenségek és késő római soros temetkezések alapján Tóth Endre egy villa vagy egy vicus-település jelenlétére

¹⁸ Övcsatokon: Malte-Johansen, Ida: Rings, fibulae and buckles with imperial portraits and inscriptions. *Journal of Roman Archaeology* 7 (1994), 236–239; Die spätrömischen Metallschreine und frühchristlichen Reliquiare. I. Teil: Katalog. Wiener Byzantinische Studien Band 9 (Wien: Böhlau, 1971), 138–139; Kincsleletek különböző tárgytípusain: Kaufmann-Heinimann, Annamarie: Deccenalienplatte des Constans. In: *Das spätrömische Silberschatz von Kaiseraugst*, Hrsgb. Martin A. Guggisberg. Forschungen in Augst, Band 34 (Augst: Römerstadt Augusta Raurica, 2003), 117–161, különösen 127–129.

¹⁹ Összefoglalóan ld. Migotti, Branka: *Lukovičaste fibule s portretima na području rimskog carstva / The crossbow brooches with portraits in the Roman Empire* (Zagreb: Hrvatska akademija znanosti i umjetnosti, 2008).

²⁰ Számos késő római és kora keresztény falfestmény ikonográfiai vizsgálata alapján, ezeket ld. Nagy Levente: Túlvilági elképzelések és értelmezési problémák a pécsi késő római-ókeresztény temetőben. *Műemlékvédelem* 57 (2013)/1, 5–6; Nagy Levente: Kádár Zoltán és a pannóniai provinciák ókeresztény ábrázolásainak ikonográfiája. *Műemlékvédelem* 58 (2014)/1, 1–4.

²¹ Szőnyi, Eszter: Altchristliche Funde im Xantus János Museum, Győr. *Zalai Múzeum* 11 (2002), 44.

²² Popović, Ivana: Gilt fibula with Christogram from Imperial Palace in Sirmium. In: *STARINAR* LVII (2007), 101–102. A sirmiumi töredékes példány publikálójának rekonstrukciója a bátaaszéki és bonni darabok alapján mind a díszítést, mind a formát illetően tovább pontosítható. Az általunk javasolt rekonstrukciót ld. 5. kép

²³ Migotti, Branka: *Evidence for Christianity in Roman Southern Pannonia (Northern Croatia)*. BAR International Series 684 (Oxford: Archaeopress, 1997), 55.

²⁴ Petru, Sonja – Petru, Peter: *Neviodunum (Drnovo pri Krškem)* (Ljubljana: Narodni muzej, 1978), 96.

²⁵ Tóth Endre: A későantik ifjúarckép-medallionok értelmezéséhez. *Komárom-Esztergom Megyei Múzeumok Közleményei* 1997, 369.

és a hozzá tartozó temetőre következett. A sírból a fibulával együtt egy szürke, egyfülű agyagbögre, egy sötétszürke tányér és Iulianus császár sirmiumi rézverete került napvilágra²⁶ (4. kép).

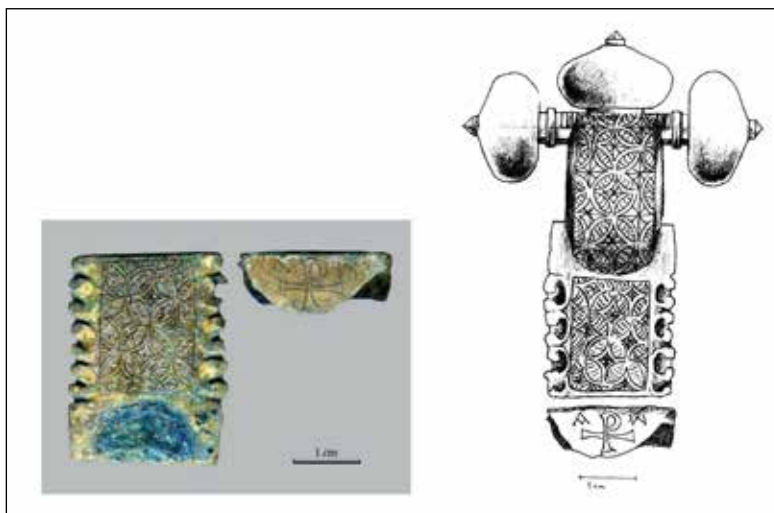
A Bátaszék-Kövesd pusztai példány (5. kép) DK-ÉNy tájolású férfisírból került elő, a viseletnek megfelelően, a váz jobb vállán. A sír leletanyaga közé eredetileg egy gyűrű is tartozott, amelyről a leírásokból csak annyi derül ki, hogy egyszerű, általánosan elterjedt formát követő, bronzból készült huzalgyűrűről van szó.²⁷

A pannoniai provinciák határain túl előkerült 5. típusú hagymafejes fibulák közül a marteville-i, a romulianai, a bonni és a baseli darabok ugyancsak sírmellékletként kerültek napvilágra. A tihanyi és a bátaszéki példánnyal, illetőleg a sirmiumi töredékekkel formailag szoros kapcsolatot mutató bonni példány egy fegyvermelléklettel együtt eltemetett férfi szarkofágjából került napvilágra. A sírban a fibulán kívül egy tausírozott motívummal díszített hüvelyű vaskést, egy *spathát*, egy szögletes és egy ovális testű késő római övcsatot, egy vese alakú áttöréssel ellátott, amfora formájú szíjvéget, egy üvegkancsót és egy csiszolt díszítésű üvegtálat helyeztek el. A tálon négy, tunikát viselő ifjú alakját ábrázolták, akik kalász- vagy virágcsokokot tartanak. A tál fenekén nyolcágú csillag található. A csillag egyik szárához utólagosan hurkot karcoltak, amely ezáltal krisztogramként értelmezhető.²⁸

A ságvári késő római temető 7. sírjából a férfi csontváz jobb combja alól került elő egy lemezből készült, aranyozott fibula, mely a vizsgált pannoniai anyagban egyedülként már a Keller/Pröttel 6. típusba sorolható. Az épített, téglákkal fedett sírban a fibulán kívül mellékletként a láb környékén két üvegedényt, a medence tájékán egy ezüstből készült övcsatot, egy ugyancsak ezüst szíjvéget és egy ismeretlen rendeltetésű vastárgyat²⁹ helyeztek el. A két, rendkívül töredékes állapotú üvegedény közül az egyik feltételezhe-



4. kép: Koszoruban ábrázolt Krisztus-monogrammal díszített hagymafejes fibula, Bátaszék-Kövesdpuszta, késő római temető, 108. sír
Fotó: Prof. Renate Pillinger @ Wosinsky Mór Megyei Múzeum



5. kép: A sirmiumi fibula töredéke (Kép forrása: Popovic 2007, 102. Fig. 1.) és javasolt rekonstrukciója

²⁶ Tóth Endre: Későrómai sír Tihanyból. A lemezből készült hagymafejes fibulák tipológiájához. *Folia Archaeologica* XLIII (1994), 137–162. 131.

²⁷ Péterfi, Zsuzsanna: A Bátaszék-Kövesd pusztai későrómai temető. *Wosinsky Mór Múzeum Évkönyvei* XVIII (1993), 96.

²⁸ Vö. Ristow, Sebastian: *Frühes Christentum im Rheinland. Die Zeugnisse der archäologischen und historischen Quellen an Rhein, Maas und Mosel* (Köln: Aschendorff, 2007), Kat.72, Taf. 45 c, 46 a–b.

²⁹ Az övcsat, a szíjvég és az ismeretlen rendeltetésű vastárgy sorsáról nem rendelkezünk információval, sem leírás, sem ábrázolás nem maradt fent róluk. Vö. Schmidt, Wolfgang: Spätantike Gräberfelder in den Nordprovinzen des römischen Reiches und das Aufkommen christlichen Bestattungsbrauchtums. Tricciana (Ságvár) in der Provinz Valeria. *Saalburg Jahrbuch* 50 (2000), 396. anm. 1019.

tően egy gömbös hasú, fonalrátéttel díszített palack (Barkóczi 120. típus) lehetett. A típus a pannoniai temetők leletanyagában a Kr. u. 4. század második felében tűnik fel, s egészen az 5. század első negyedéig jelen van.³⁰

Összegezve, a jól adatolt lelőköri körülményű pannoniai fibulák s birodalmi párhuzamaik esetében is azt figyelhetjük meg, hogy a késő római korra jellemző hagyományos mellékletadási³¹ szokások jelennek meg. A ságvári késő római temető³² viszonylag nagyszámú, zárt kontextusból származó hagymafejes fibulái lehetőséget adtak a keresztény szimbólummal ellátott és a keresztény jelkép nélküli példányok lelőköri körülményeinek összehasonlítására. Az összevetés eredménye is a fenti megállapításunkat erősíti meg, ti. sem rítusbeli különbségeket nem figyelhetünk meg, sem a mellékletadás szokásában nincsenek eltérések (vö. 2. ábra).

Sír száma	Tájolás	Ezüst övcsat		Ezüst szíjvég		Egyéb melléklet	Záróérem
		Ovális	Téglalap alakú	Amphora formájú	Szív alakú		
7	ÉNy-DK	na.	na.	na.	na.	Üvegedények töredékei 1. Barkóczi 120. típus 2. Metszett díszű edény	-
20	ÉNy-DK	x		x		-	-
97	Ny-K		x			Vas ár	-
114	Ny-K					-	-
198	ÉNy-DK	x				Üvegtöredékek	-
212	Ny-K	x				Vaskés	Iulianus (355/61)
249	ÉNy-DK		x		x	1. Vaskés 2. Bőr erszény maradványai	II. Constantius (350/55)
253	Ny-K		x			Üvegtöredékek	Valens (375/78)
257	ÉNy-DK	x		x		Üvegpohár: Barkóczi 47. típus	-
310	Ny-K					Üvegtöredékek	-

2. ábra: A ságvári temető 5-6. típusú hagymafejes fibulákat tartalmazó sírjainak mellékletei

ÉRTÉKELÉS

A Római Birodalom területéről előkerült, keresztény szimbólummal díszített hagymafejes fibulák jelentős része Pannonia provinciából ismert. A jól dokumentált leletkontextusú 5. típusú példányok közül a tihanyi sír nyújthatja a legtöbb információt a keltezését illetően. A temetkezést az érme legkorábban a 360-as évekre datálja, míg a tányér és a bögre inkább a 4. század utolsó harmadára utalhat.³³ A ságvári sírokból napvilágra került amphora formájú szíjvégek és az ovális csatkarikával ellátott övcsatok a Kr. u. 4. század második felének/utolsó harmadának általánosan elterjedt lelet típusai voltak.³⁴ Az 5. típus keltezése a vizsgált pannoniai sírleletek alapján a 4. század második felén belül nem szűkíthető, ugyanakkor a bonni sír mellékleteként előkerült, tausirozott technikával díszített vaskés hüvelye a használat intervallumát az 5. század első negyedéig tolhatja ki.³⁵ A Keller/Pröttel 6. típusába sorolható ságvári 7. sír példányát a sírban

³⁰ Barkóczi, László: *Pannonische Glasfunde in Ungarn* (Budapest: Akadémiai Kiadó, 1988), Kat. 302–305.

³¹ A keresztény tárgyakkal, hagyományos sírmellékletekkel ellátott sírokba temetett halottak kereszténységének kérdéséhez ld. Hudák Krisztina – Nagy Levente: *Megfestett Mennysország* (Pécs: Pécs/Sopianae Örökség Közhasznú Társaság, 2009), 32–33, 36, 68–72.

³² Sz. Burger, Alice: The Late Roman cemetery at Ságvár. *Acta Archaeologica Academiae Scientiarum Hungaricae* XVIII, 99–234.

³³ Tóth Endre: Későrómai sír Tihanyból. A lemezből készült hagymafejes fibulák tipológiájához. *Folia Archaeologica* XLIII (1994), 131.

³⁴ Bullinger, Hermann: *Spätantike Gürtelbeschläge: Typen, Herstellung, Trageweise und Datierung*. *Dissertationes Archaeologicae Gandenses* 12 (Brugge: De Tempel, 1969), 30–32; Sommer, M: Die Gürtel und Gürtelbeschläge des 4. und 5. Jahrhunderts im römischen Reich. *Bonner Hefte zur Vorgeschichte* 22 (1984), 133–140.

³⁵ Böhme, Horst Wolfgang: *Germanische Grabfunde des 4. bis 5. Jahrhunderts zwischen unterer Elbe und Loire*. *Studien zur Chronologie und Bevölkerungsgeschichte*, Volume 2 (München: Beck, 1974), 128–130.

mellékletként elhelyezett üvegedények ugyancsak a 4. század második felére kelteznek. Ebben az esetben a datálást a sztaurogrammal díszített fibula pontosíthatja, legkorábban a 4. század utolsó harmadára.

Láthatjuk, hogy az egyes típusok használatának időszakában a vizsgált szimbólumok, ha még nem is kizárólagosan, de már keresztény tartalommal rendelkeztek. Mindazonáltal, ahogy fent említettük, az értékelés során a szimbólumokon és a lelőkörülményeken kívül a tárgy típus funkciójának is fontos szerepe van. A hagymafejes fibula kezdetben a katonai viselet alkotóeleme volt, a hadseregben betöltött funkciótól függetlenül minden katona viselte.³⁶ A helyzet a kései időkben azonban megváltozott, amelynek oka talán abban rejlik, hogy a közigazgatásban tevékenykedő hivatalnokok is átvették használatát.³⁷ A különböző változatok statisztikai vizsgálatai alapján úgy tűnik, hogy az 5-6. típus lényegesen alacsonyabb számban képviseltette magát, mint a korábbi típusok.³⁸ Ez, továbbá a 4. század második felére keltezhető ikonográfiai ábrázolások, ahol nem ritkán magas rangú személyeket ábrázoltak hagymafejes fibulával, arra utalhatnak, hogy a szóban forgó aranyozott példányok már rangjelző funkciót töltek be.³⁹

Bár a Krisztus-monogram magát Jézus Krisztust szimbolizálta, az esetleges rangjelző funkciót szem előtt tartva, nem zárhatjuk ki annak lehetőségét sem, hogy a fibulákon ábrázolt szimbólumok a keresztény császár iránti hűség kifejezőeszközeként is szolgálhattak. A keresztény identitás egyértelmű kifejezésére még a kereszt-szimbólum sem volt alkalmas, tekintve, hogy pogány környezetben is előfordult.⁴⁰

A fentieket összefoglalva megállapíthatjuk, hogy a fibulákon megjelenő szimbólumok a vizsgált időszakban már valóban keresztény jelképeknek tekinthetők, ezáltal a fibulákat a keresztény emlékek közé sorolhatjuk, ugyanakkor ez nem jelenti egyben azt is, hogy viselőjük keresztény vallású volt. A keresztény jelképeknek az egyén vagy az őt eltemető személyes vallásosságára utaló szuggesztív jellegéről főként zárt, kizárólag a halott számára készült épített sír vagy sírkamra esetében beszélhetünk.⁴¹ Egyfelől tehát indokolt az óvatosság, miszerint nem feltétlenül keresztény hitű az a személy, aki keresztény szimbólumokkal díszített fibulát viselt, másfelől a kereszténység Kr. u. 4–5. századi, rendkívül széles körű elterjedtsége a szűkítő értelmezéssel kapcsolatban is óvatosságra int.

KÖSZÖNETNYILVÁNÍTÁS

Ezúton szeretnék köszönetet mondani Agócs Nándornak a sirmiumi fibula rekonstrukciós rajzának elkészítéséért, továbbá Mráv Zsoltnak és Szabadváry Tamásnak, hogy a Magyar Nemzeti Múzeum gyűjteményében található tárgyak fényképeinek beszerzésében segítségemre voltak.

³⁶ Theune-Grosskopf, Barbara: Zwiebelknopffibeln und ihre Träger. In: *Die Schraube zwischen Macht und Pracht. Das Gewinde in der Antike*, ed. Deppert-Lippitz, Barbara – Schürmann, Astrid – Theune-Grosskopf, Barbara (Stuttgart: Jan Thorbecke Verlag, 1995), 84–87. Az a megállapítás, mely szerint a hagymafejes fibulák a katonai viselet elemei voltak, igen messzire tekint vissza, kutatástörténeti áttekintését ld. Gschwind, Markus: *Abusina. Das römische Auxiliarkastell Eining an der Donau vom 1. bis 5. Jh. n. Chr.* Münchner Beiträge zur Vor- und Frühgeschichte 53 (München: Beck, 2004), 190–201.

³⁷ Elég itt a 3. és a 4. típus nagyszámú előfordulására utalnunk.

³⁸ Az 5. típus elterjedési térképét ld. Swift, Ellen: *Regionality in Dress Accessories in the Late Roman West* (Montagnac: M. Mergoïl, 2000), Fig.16; a 6. típushoz: Buora, Maurizio: Zwiebelknopffibeln des Typs Keller 6: Zur Verbreitung und status quaestionis. In: *Brooches and other elements of dress as sources for reconstructing interregional movement and group boundaries from the Punic Wars to the decline of the Western Roman. Proceedings of the International Conference from 27th–29th April 2011 in Innsbruck*, ed. Grabherr, G. – Kainrath, B. – Schierl, Th. (Innsbruck: Innsbruck University Press, 2013), 427–446. és Eger, Christoph: *Spätantikes Kleidungs Zubehör aus Nordafrika I. Trägerkreis, Mobilität und Ethnos im Spiegel der Funde der spätesten römischen Kaiserzeit und der vandalischen Zeit.* Münchner Beiträge zur provinzialrömischen Archäologie Band 5 (Wiesbaden: Reichert, 2012), 97–106.

³⁹ Az ábrázolások katalógusát ld. Theune-Grosskopf, Barbara: Zwiebelknopffibeln und ihre Träger. In: *Die Schraube zwischen Macht und Pracht. Das Gewinde in der Antike*, ed. Deppert-Lippitz, Barbara – Schürmann, Astrid – Theune-Grosskopf, Barbara (Stuttgart: Jan Thorbecke Verlag, 1995), 142–161.

⁴⁰ Vö. a hagymafejes fibulák 7. típusába sorolható, latin és görög keresztelékkel díszített példányokkal. Ld.: Deppert-Lippitz, Barbara: A Late Antique Crossbow Fibula in the Metropolitan Museum of Art. *Metropolitan Museum Journal* 35 (2000), 39–71.

⁴¹ Ilyen pl. a pécsi XX. számú sírkamra Krisztus-monogrammal díszített sírja. Ld. Visy, Zsolt: Sopianae későrómai temetői. In: *Szent Márton és Pannonia. Kereszténység a római világ határán*, szerk. Tóth, Endre – Vida, Tivadar (Pannonhalma-Szombathely: Palatia Nyomda és Kiadó Kft., 2016), 68–76, 5–6. kép

AJÁNLOTT IRODALOM

A keresztény szimbólumok értelmezési problémáihoz:

ENGEMANN, JOSEF

Anmerkungen zu spätantiken Geräten des Alltagsleben mit christlichen Bildern, Symbolen und Inschriften. *Jahrbuch zur Antike und Christentum* 15 (1972), 154–173.

Pannonia provincia keresztény emlékeihez:

TÓTH ENDRE – VIDA TIVADAR (SZERK.)

Szent Márton és Pannonia. Kereszténység a római világ határán.

GÁSPÁR, DOROTTYA

Christianity in Roman Pannonia. An evaluation of Early Christian finds and sites from Hungary. Bar Intern. Ser. 1010. Oxford, 2002.

A hagymafejes fibulákhoz:

TÓTH ENDRE

Későrómai sír Tihanyból. A lemezből készült hagymafejes fibulák tipológiájához. *Folia Archaeologica* XLIII (1994), 127–166.

TÓTH ENDRE

A hagymafejes fibulák rangjelző szerepéről. In: *Európé égisze alatt. Ünnepi tanulmányok Fekete Mária 65. születésnapjára*, szerk. Csabai Z. – Szabó E. – Vilmos L. – Vitári-Wéber A., 365–382. Pécs–Budapest: PTE Ókortörténeti Tanszék–L'Harmattan, 2015.

PRÖTTEL, PHILIPP MARC

Zur Chronologie der Zwiebelknopffibeln. *Jahrbuch des Römisch-germanischen Zentralmuseums Mainz* 35 (1988)/1, 347–371.

SWIFT, ELLEN

Regionality in Dress Accessories in the Late Roman West. Montagnac: M. Mergoil, 2000.

POPOVIĆ, IVANA

Gilt fibula with Christogram from Imperial Palace in Sirmium. *STARINAR* LVII (2007), 101–112.