

A RÓMAI KOR ELSŐ KÉT ÉVSZÁZADA A DUNAKANYARBAN

BORUZZS KATALIN¹

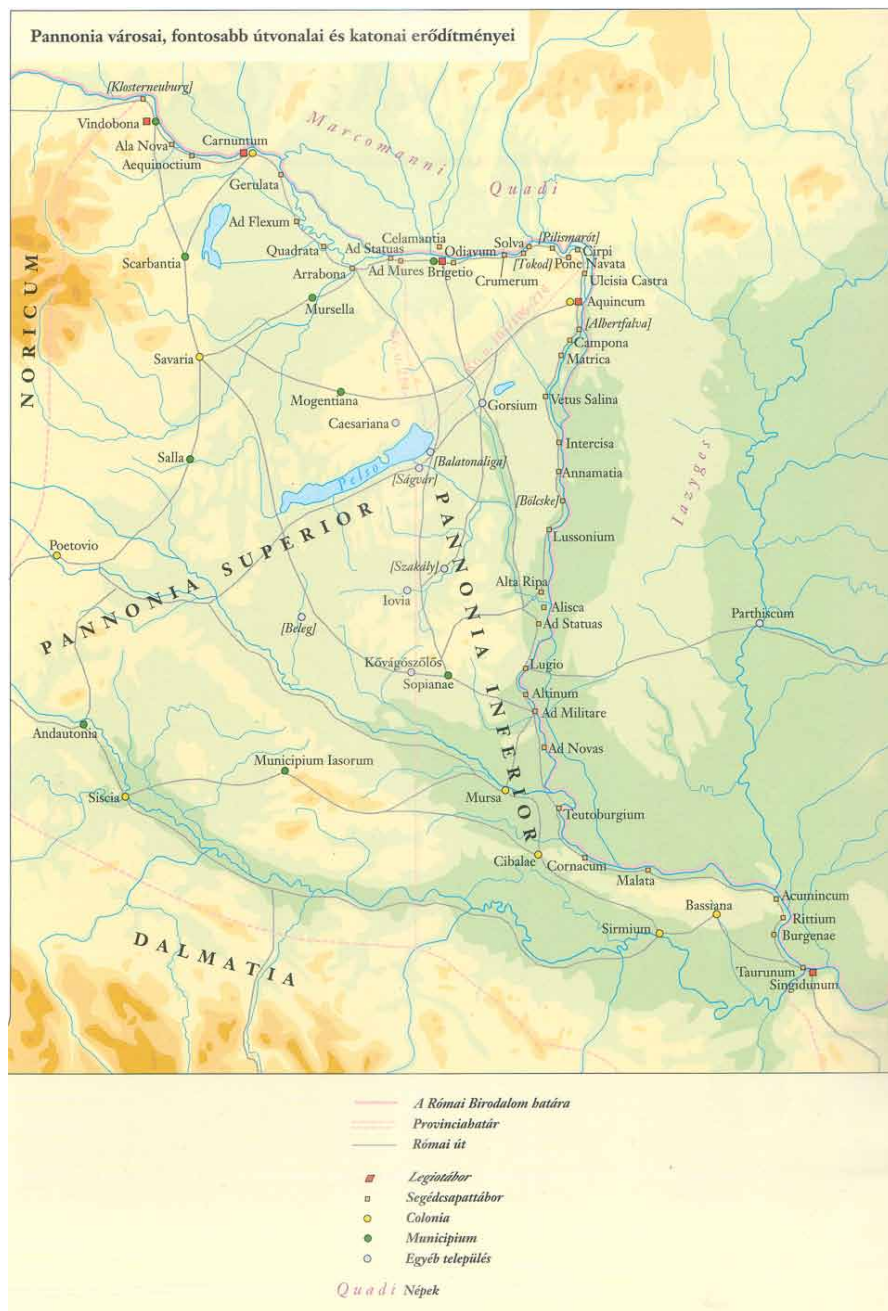
Az utóbbi évtizedek kutatásai – elsősorban Soproni Sándor munkássága – nyomán, a Dunakanyarban viszonylag jól ismerjük a 4. századra kialakult, őrtornyokból, kikötőerődökből és más erődítményekből álló, sűrű határvédelmi hálózatot. Ugyanakkor a római foglalásról és az azt követő időszakról, a korszakhoz köthető leletanyagról és lelőhelyekről kevesebb ismeretünk van. A mai Magyarország dunántúli területeit a Kr. u. 1. században érték el a hódító Róma csapatai. Bár a régió nyugati sávjában már korábban is létezhetek római telepek és táborok, Pannonia provincia végleges kialakítására és megszervezésére csak Claudius császár (Kr. u. 41–54), valamint utódai, Vespasianus (Kr. u. 69–79) és Titus (Kr. u. 79–81) uralkodása alatt került sor.² A provincia határa az ókor egyik legnagyobb folyójaként számon tartott Duna (Danuvius) lett, mellette építették ki a határvédelmi rendszert, a limest. A római katonaság a folyó mentén egymástól azonos távolságra alakította ki táborait. A tartomány megszervezése során e táborhelyek állandósultak. Kezdetben fa palánk és földsánc védte őket, amelyeket később kő felhasználásával erősítettek meg.

A Dunakanyar vidékén a Kr. u. 2. századra alakult ki az az összetett védelmi lánc, amely Esztergomtól (Solva) Szentendrét (Ulcisia) húzódott; ebben a határzónában az 500–1000 fő befogadására képes erődítmények, *castellumok* helyezkedtek el. A folyó egyes szakaszainak felügyeletét kisebb, egymástól látótávolságban elhelyezett őrtornyok biztosították. A katonasághoz kötődő civil népesség a táborok környezetében kialakuló településeken élt, de a vidéki lakosság zömét a továbbéltó panon-illír és kelta őslakosság adta. A hosszú ideje működő gazdasági kapcsolatok mellett az *azalusok* és *eraviscusok* bevonása a római közigazgatásba és hadseregbe elősegítette romanizálódásukat, vagyis a latin nyelv és egyéb szokások átvételét. Az első kétszáz év folyamán mind a kelta, mind a római jelenlét elemei megtalálhatók a terület régészeti leletanyagában. Ez a kettősség nemcsak a használati tárgyaknál, de a temetkezési szokásoknál is megfigyelhető. Erre jó példa egy Szentendrén előkerült, 2. század első felében készült sírkő, melyet egy Mira nevű asszonynak állítottott férje, Marcus Attilius Rufus, a *legio II Adiutrix* leszerelt katonája. Ezen a feleséget még kelta viseletben, a férjet és a gyermeket már római öltözékben és hajviselettel ábrázolták – vagyis már fontosabb volt a birodalmi kötődés, mint a származás hangsúlyozása.

Bár a fejlődés viszonylag zavartalanul folyt, több esetben került sor kisebb-nagyobb háborúskodásra a szomszédos barbárok (kvádokkal, markomannokkal, szarmatákkal). E konfliktusok általában elszigeteltek maradtak, bár a Pannoniát 92-ben sújtó harcok után komolyabb erődítési és átszervezési munkálatok kezdődtek. Alapjaiban változott meg a helyzet azonban a Marcus Aurelius császár uralma (Kr. u. 161–180) alatt kitört markomann háború következtében. A több mint tíz évig tartó konfliktus óriási áldozatokat követelt, és komoly választóvonalat jelentett az addig békésen fejlődő provincia életében. A települések, táborok többsége megsemmisült vagy jelentős károkat szenvedett, a harcok alaposan megtizedelték a helyi őslakosságot is. A védelmi rendszert teljesen újjá kellett szervezni, amelyhez a birodalom különböző térségeiből új csapattestek és velük új népcsoportok érkeztek és olvadtak be a lakosságba.

¹ A szerző köszönettel tartozik Kováts Istvánnak a cikk elkészítéséhez nyújtott segítségéért.

² Gabler Dénes: A dunai limes I-II. századi történetének néhány kérdése. *Archaeologiai Értesítő* 104 (1977/1), 145–175; Fitz Jenő: A római kor történeti vázlat. In: *Magyar régészet az ezredfordulón*, szerk. Visy Zsolt (Budapest: Teleki László Alapítvány, 2003), 205–208.



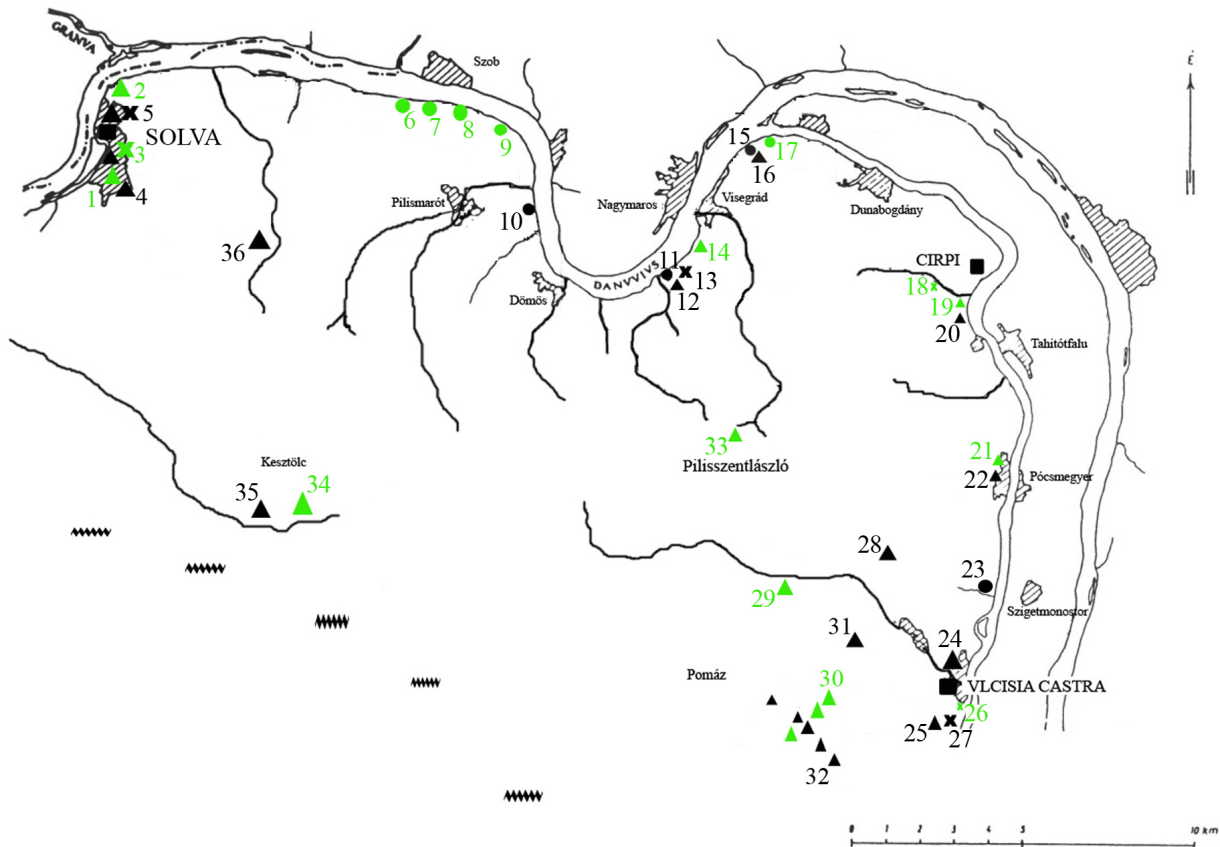
1. kép: Pannonia a 2–3. században
 Kép forrása: Visy Zsolt (szerk.),
 Magyar régészet az ezredfordulón
 (Hungarian Archaeology
 at the Turn of the Millennium)
 (Budapest: Teleki László
 Alapítvány, 2003), 204.

A Dunakanyar területét három *castellum*: Solva, Cirpi és Ulcisia lovas csapatai őrizték. Solvában (Esztergom) a katonák sírfeliratai szerint a Kr. u. 118/119-ben érkező *cohors I Ulpia Pannoniorum milliaria equitata* 270-ig, az első kőtábor pusztulásáig a *castellum* állandó helyőrsége maradt. A katonaság szórt hamvasztásos sírjai és sírkövei a tábortól keletre, a Bánom-hegyen kerültek elő.³

Esztergomtől keletre a szobi átkelőnél, a Duna kanyarulatánál, Lepencén és a Szentendrei-sziget csúcsánál, Visegrád-Várkertnél ismerünk a korszakhoz köthető őrtornyokat – ezek átkelésre is alkalmas helyen voltak. Solva és Cirpi között őrtornyokon kívül nem ismert nagyobb katonai objektum, éppen ezért számított meglepetésnek az 1980-as években előkerült katonai téglavető Dömös központjában.⁴ A két nagy, 4×6 méteres kemence jelentősebb építkezésre utal, a téglabélyegek alapján a Brigetioban állomásozó *legio I Adiutrix* részéről.

³ H. Kelemen Márta: *Solva. Esztergom későrómai temetői*. Libelli Archaeologici Ser. Nov. No. III. (Budapest: Magyar Nemzeti Múzeum, 2008), 149–152.

⁴ H. Kelemen Márta: A Legio I Adiutrix téglavetője Dömösön. *Archaeologiai Értesítő* 121–122 (1994–1995), 97–112.



I-II. századi lelőhelyek

- - ŐRTORNYOK
 - 6 - Pilismarót, Basaharc
 - 7 - Pilismarót, szobi rév
 - 8 - Pilismarót, Basaharc
 - 9 - Pilismarót, Dunamelléke-dűlő
 - 17 - Visegrád, Kisvillám
- ▲ TELEPÜLÉS/VILLA
 - 1 - Esztergom
 - 2 - Esztergom, Szentgyörgymező
 - 14 - Visegrád, Kőbánya
 - 19 - Tahitótfalu
 - 21 - Leányfalu
 - 34 - Kesztyőlc
 - 33 - Pilisszentlászló
 - 29 - Szentendre
 - 30 - Pomáz
- ✕ SÍR/SÍRKŐ/TEMETKEZÉS
 - 3 - Esztergom
 - 18 - Tahitótfalu
 - 26 - Szentendre

■ ERŐD az I-III. században

==== Aquincum-Crumerum út vonala

II-III. századi lelőhelyek

- ŐRTORNYOK
 - 10 - Dömös, Tófenék-dűlő
 - 11 - Visegrád, Lepence I. sz. őrtorony
 - 15 - Visegrád, Várkert
 - 23 - Szentendre, Hunka domb
- ▲ TELEPÜLÉS/VILLA
 - 4 - Esztergom
 - 12 - Visegrád, Lepence
 - 16 - Visegrád, Várkert
 - 20 - Tahitótfalu
 - 22 - Leányfalu
 - 24 - Szentendre
 - 25 - Szentendre
 - 28 - Szentendre
 - 35 - Kesztyőlc
 - 36 - Esztergom, Hármaskút
 - 31 - Szentendre, Püspökmajor
 - 32 - Pomáz
- ✕ SÍR/SÍRKŐ/TEMETKEZÉS
 - 5 - Esztergom
 - 13 - Visegrád, Lepence
 - 27 - Szentendre

2. kép: 2–3. századi lelőhelyek a Dunakanyarban



3. kép: A Dunakanyar visegrádi szakasza



4. kép: Segédcsapattábor rekonstrukciója (Pazirik Kft.)

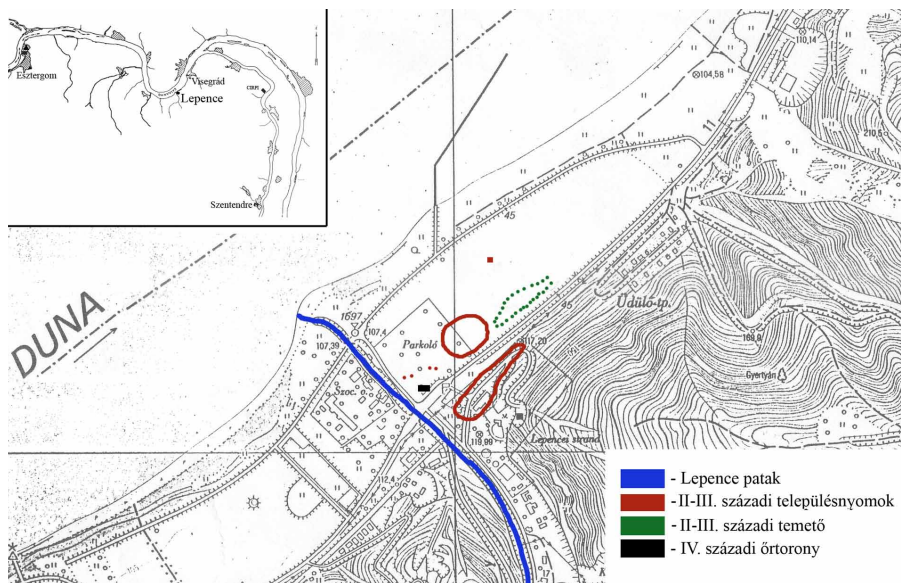
Kép forrása: Boruzs Katalin – Kováts István: A római

kor kezdete a Dunakanyarban.

Kiállításvezető (Visegrád: Magyar Nemzeti Múzeum Mátyás Király Múzeuma, 2011), 8.



5. kép: Sisakot viselő lovaskatona
Kép forrása: Fields, Nic – Hook, Adam: Roman Auxiliary Cavalryman: AD 14-193 (Warrior 101) (Oxford: Osprey Publishing Ltd, 2006), Illustration E



6. kép: Visegrád-Lepence. A római lelőhelyek elhelyezkedése



7. kép: Visegrád-Lepence. A 2008-as ásatásról készített légifotó (Civertan Bt.)



8. kép: Edényégető kemence a Visegrád-lepencei településen



9. kép: Kemencébe temetett kutyák
Visegrád-Lepencéről



10. kép: Kerámiatöredékekkel kirakott sütőfelület
Visegrádról

Cirpinél (Dunabogdány) az első, fa-föld konstrukciójú tábor a Kr. u. 80-as években emelték, és hármás árokkal kerítették körbe. Egy szabályos téglalap alaprajzú, 124×147 méter alapterületű, 1,2 m vastag falakkal ellátott *castellum* létesült, melynek a *cohors II Alpinorum equitata* lett az állandó helyőrsége.⁵ Feltehetőleg a pannoniai hajóhad egyik állomáshelye is itt lehetett, amit az előkerült CFH (*classis Flavia Histrica*) bélyeges téglák jeleznek. *Ulcisia*, a szentendrei *castellum* első, fa-föld építményű periódusát Domitianus és Traianus császárok idejére tehetjük. A Kr. u. 2. század második felében épült ki a 205×134 méteres kőtábor, ekkor érkezett ide a Szíriában toborzott *cohors I milliaria nova Surorum*, amely a 3. században is itt állomásozott.⁶ Jelenlétük jellegzetes jelzői az íjakhoz tartozó csont merevítő lemezek.

A Duna és a hegyek közötti keskeny, part menti sáv nem volt alkalmas nagy tömegek megtelepedésére, hiszen nem állt rendelkezésre földműveléshez, állattenyésztéshez szükséges terület. Ezért a Dunakanyarban nem találkozunk a vidéki Pannonia képét meghatározó települési formával, a villagazdaságok elszórt rendszerével, a Szentendre környéki lankás területek kivételével. Az Öregvíz partján feltárt, 5200 m²-es, 52 helyiséges *villa rustica*, vagyis egy vidéki gazdaság központi épületegyüttese feltehetőleg egy leszerelt katona birtoka lehetett, aki a 220–230-as években kezdte el az építkezést.⁷

A települések a dunai átkelőknél vagy a katonai táborok közelében alakultak ki. Visegrád-Lepencén 2008-ban egy falusias település részletét sikerült feltárni a Duna partján álló, kis óratorony közelében. Mintegy ötven földbe ástott sütökemence került elő, amelyeket a lankás domboldalon alakítottak ki. Előbukkant a falu edénygyártó kemencéje, valamint egy sóderes-kavicsos út melletti, kőalapo-



11. kép: A tulajdonos, Lucilla neve egy díszítetlen rheinzaberni tálon

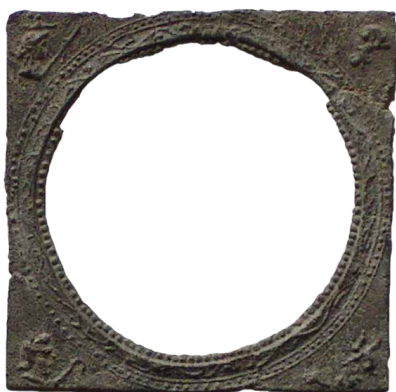


12. kép: Terra sigillata edény
Visegrád-Lepencéről

⁵ Visy, Zsolt: *The Ripa Pannonica in Hungary* (Budapest: Akadémiai Kiadó, 2003), 146.

⁶ Ibid, 56.

⁷ Topál, Judit: Die römische Villa von Szentendre. *Balácai Közlemények* 3 (1994), 321–335.



13. kép: Díszített ón tükörkeret
Visegrád-Lepencéről



14. kép: Peltával díszített
bronzveret Visegrád-Lepencéről



15. kép: Lovassági sisak álarcza,
Visegrád-Várkert



16. kép: A szír íjászok csapatának
bélyege Visegrád-Várkertből



17. kép: Marsot ábrázoló ékköves
gyűrű Visegrád-Lepencéről



18. kép: Ló alakú fibula
Visegrád-Lepencéről

zású, tapasztott falú építmény is, melynek pontos funkciója nem ismert. Lakóobjektumok a vizsgált területen nem kerültek elő. A település létrejöttét feltehetőleg a markomann háborúk utáni határvédelmi rendszer kialakulásának köszönhetjük, elnéptelenedése a 260–270-es évek támadásaival hozható összefüggésbe.⁸ Hasonló korú településsel számolhatunk Visegrád-Várkert területén is. A lepencei római településről csaknem 700 darab *terra sigillata* töredék került elő, melyeket Gabler Dénes meghatározása szerint öt különböző manufaktúrából szállítottak ide a Kr. u. 160–260 közötti időszakban. A legtöbb importált áru a tartomány gazdasági fénykorának számító Severus-korban (Kr. u. 194–235) érkezett – leginkább a Rajna menti Rheinzabernből (*Tres Tabernae*). A rajnai gyár mellett az Inn-menti Westerdorf és Pfaffenhofen (*Pons Aeni*), valamint az Augsburg (*Augusta Vindelicorum*) melletti schwabmüncheni műhely szállított ide árut.

A településről kivezető út mentén helyezkedett el a részben feltárt, 111 síros temető, mely különösen jelentős, mivel a Dunakanyarban ebből az időszakból nem ismert hasonló korú és méretű temetkezőhely.⁹ A sírmezőt egy zárt, falusi közösség használta. A legtöbb sírból előkerültek az ivó- és étkezés darabjai: főleg pohár és tál együttese, valamint mécses. Az edényekbe ételadományként sertés, szarvasmarha, szárnyas egy-egy darabját helyezték. Ékszereket, kozmetikumokat és testápoláshoz szükséges tárgyakat rejthettek a vasvere-

⁸ Boruzs Katalin – Kováts István: *A római kor kezdete a Dunakanyarban. Kiállításvezető* (Visegrád: Magyar Nemzeti Múzeum Mátyás Király Múzeuma, 2011), 8–9.

⁹ Boruzs Katalin: A Visegrád-lepencei római kori hamvasztásos temető. In: *Fiatal Római Koros Kutatók I. Konferenciakötete*, szerk. Bíró Szilvia (Győr: Győr-Moson-Sopron Megyei Múzeumok Igazgatósága, 2007), 219–232.

Boruzs Katalin • *A római kor első két évszázada a Dunakanyarban*

tes faládikák, amelyek maradványai hét sírból kerültek elő. A temető és a település éremanyagát Vida István dolgozta fel. A 74 db érme *Antoninus Pius* (138–161) és *Trebonianus Gallus* (251–253) uralkodása közötti időben készült. A 12 ezüst *denarius* és *antoninianus* mellett főleg bronzpénzek (*as*, *sestertius*) kerültek elő, melyeknek alig több mint fele származott központi vagy provinciális verdéből. A többi Severus kori hamisítvány: ezüstözött bronz vagy öntött bronzpénz (*as*, *sestertius*) volt. Ez utóbbi, az ún. *limesfalsa*, külleme miatt nem alkalmas a megtevesztésre, inkább szükségpénznek tekinthető, ami a központi pénzellátás akadozásakor készült nagyobb mennyiségben.

A 260–270-es évek barbár betörései nagy változásokat hoztak az érintett határszakaszokon, így a Dunakanyarban is. Sok erődítmény elpusztult, megsérült, a vidéki lakosság elmenekült, felhagyva korábbi lakhelyét. A 4. században új, vastag kőfalú erődöket és őrtornyokat emeltek (ilyen pl. Sibrik-dombi és gizellamajori erőd Visegrádon). A katonasághoz kötődő népesség ezen erődök mellett telepedett le, temetőik is ott találhatók.

AJÁNLOTT IRODALOM

BÍRÓ SZILVIA – MOLNÁR ATTILA (szerk.)

Fogadó a határon. Római kori útállomás Gönyűn. A Győr-Moson-Sopron megyei Múzeumok kiállításvezetője 4. Győr: Győr-Moson-Sopron Megyei Múzeumok Igazgatósága, 2009.

BUZÁS GERGELY (szerk.)

Visegrád. Altum Castrum 5. A visegrádi Mátyás Király Múzeum Füzetei. Visegrád: Mátyás Király Múzeum, 2005.

GRÓF PÉTER – GRÓH DÁNIEL

Visegrád római emlékei. Altum Castrum 6. A visegrádi Mátyás Király Múzeum Füzetei. Visegrád: Mátyás Király Múzeum, 2005.

GYÖNGYÖSSY MÁRTON – OTTOMÁNYI KATALIN (szerk.)

Képek a múltból. Az elmúlt évek ásatásaiból Pest megyében. Szentendre: Pest Megyei Múzeumok Igazgatósága, 2008.

SOPRONI, SÁNDOR

Der spätrömische Limes zwischen Esztergom und Szentendre. Budapest: Akadémiai Kiadó, 1978.

VISY ZSOLT (szerk.)

A római kor. In: *Magyar régészet az ezredfordulón*, szerk. Visy Zsolt, 205–261. Budapest: Teleki László Alapítvány, 2003.

VISY, ZSOLT

The Ripa Pannonica in Hungary. Budapest: Akadémiai Kiadó, 2003.