

FÜRDÉS A KÖZÉPKORI LATIN KELETEN

Újonnan felfedezett 13. századi fürdőház al-Marqab várában

MAJOR BALÁZS¹

A Nyugat-Római Birodalom bukását követően a korábban fejlett fürdőkultúra hanyatlásnak indult Európában, de a források alapján úgy tűnik, hogy a 12–13. századi Szentföldön élő európaiak igen magas szinten művelték azt. Mivel a kereszties Közel-Kelet fürdőinek igen kevés tárgyi emlékét ismerjük, az al-Marqab központi várudvarán feltárt, nagyméretű fürdőépület a latin fürdőkultúra fontos emléke. Jelentőségét emeli, hogy egy egyébként puritán életviteléről híres lovagrend várában került elő. Mint azt a Szíriai-Magyar Régészeti Misszió (SHAM) ötéves munkája bizonyította, a várudvar fürdője nem az egyetlen a johannita időszakban készült fürdőépület volt a vár területén.²

A LATIN LEVANTE FÜRDŐI

A későantik időszakhoz képest a kora középkor Európában a mindennapi élet számos területén visszalépést hozott – ide tartozott a fürdőkultúra is. A források tanúsága szerint viszont azok az európaiak, akik az antik hagyományokból jóval többet átmentő közel-keleti területeken telepedtek le, hamar elsajátították a magasabb szintű fürdőkultúrát. Akkó latin püspöke, az Európából frissen érkezett Jacques de Vitry szerint a szentföldi latinok „jobban hozzászoktak a fürdőkhöz, mint a harcokhoz”.³ A fürdőzés latin keleten betöltött jelentőségére utal az is, hogy még a lovagrendek is szükségét érezték, hogy külön szabályokat hozzanak a fürdőhasználat témakörében, melyek többször is előfordulnak a rendi regulákban.⁴ Első ránézésre ezek a rendelkezések meglehetősen szigorúan viszonyulnak a fürdőhasználatához, ami nem meglepő egy szerzetesi, önmegtartóztató életmódot folytató közösségben. Figyelmesebben körüljárva a témát azonban úgy tűnik, hogy a tartózkodó hozzáállás elsősorban a közfürdőkre vonatkozott. A lovagrendek nagyszámú fegyveres tagsága számára, akik rendszeresen vettek részt harci cselekményekben, különösen fontos volt a higiénia. Ez többek közt olyan saját fürdőházak építését tette szükségessé, mint amilyen a jeruzsálemi templomos rendház Templom-hegyen álló alépítményeibe süllyesztett, Theoderich zarándok leírása szerint „csodálatos számú fürdő” volt.⁵ A fürdők népszerűsége ellenére kevés emléket ismerünk a kereszties Szentföldről,⁶ és még kevesebbet a lovagrendek birtokairól. A Szíriai-Magyar Régészeti Misszió által feltárt középkori fürdőház, mely egyértelműen al-Marqab johannita időszakában épült, ritka lehetőséget nyújt arra, hogy betekintést nyerjünk egy európai lovagrendi fürdőépület szerkezetébe és működésébe.

¹ Pázmány Péter Katolikus Egyetem, Régészeti Tanszék

² A Szíriai-Magyar Régészeti Misszió, a Szíriai Régészeti Főigazgatóság (DGAM) és a Pázmány Péter Katolikus Egyetem közös kutatási programja, melyhez kutatóik, hallgatóik és felszerelésük révén más oktatási és kutatóintézetek is hozzájárulnak. A missziót szíriai részről Edmond el-Ajji (DGAM), Marwān Hasan (DGAM-Tartous), magyar részről Major Balázs PhD (Pázmány Péter Katolikus Egyetem) vezeti. Köszönetünket fejezzük ki a Szíriai Régészeti Főigazgatóságnak az elmúlt években kapott kutatási engedélyekért és támogatásáért, valamint a szíriai kollégáinknak és a helyi lakosságnak odaadó segítségükért és páratlan vendégszerzetetükért. A szíriai kutatások fő támogatója a MOL. Jelen tanulmány az OTKA PD 77885 támogatásával készült.

³ Vitry, Jacques de: Letters. Transl.: A. Stewart. In: *Palestine Pilgrims Text Society*, vol. 11 (London, 1896), 64.

⁴ Boas, Adrian: *Archaeology of the Military Orders* (London, 2006), 202–203.

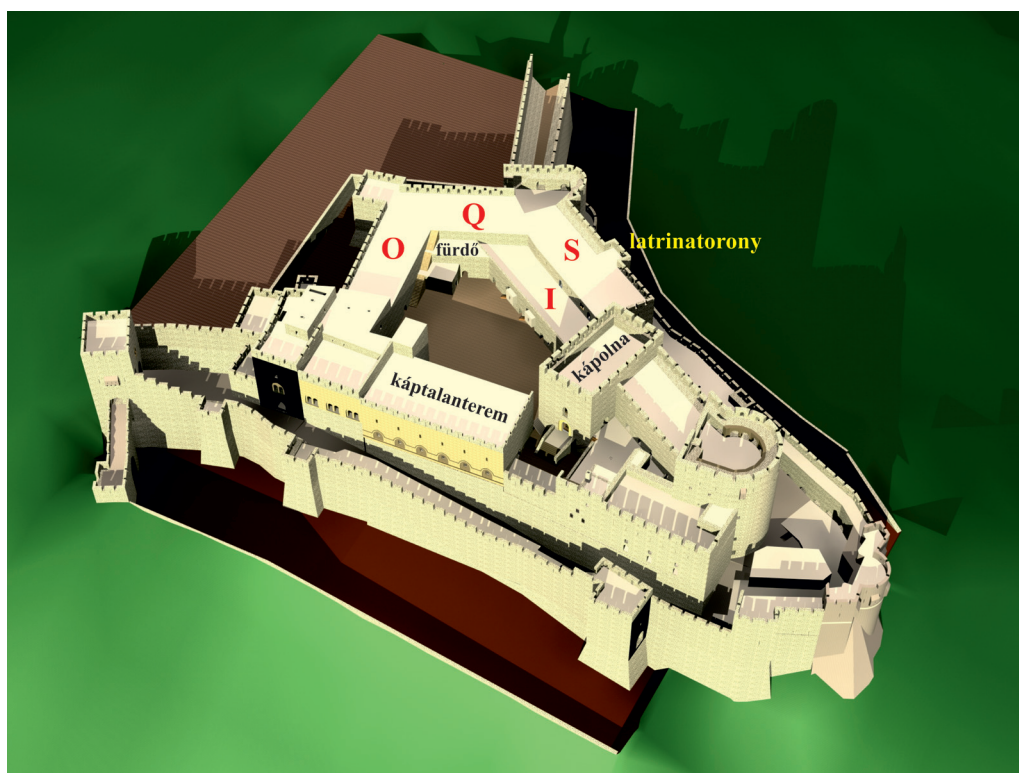
⁵ Theoderich: *Guide to the Holy Land*. Transl.: Aubrey Stewart (New York, 1986).

⁶ Pringle, Denys: *Secular Buildings in the Crusader Kingdom of Jerusalem. An Archaeological Gazetteer* (Cambridge: Cambridge University Press, 1997), 13.

A FÜRDŐÉPÜLET KELTEZÉSE

Al-Marqab várát, amelyet a források szerint 1062-ben muszlim törzsek alapítottak, és a 12. század folyamán többször is gazdát cserélt, a hozzá tartozó birtokokkal együtt 1187 februárjában vette meg a Szent János Lovagrend.⁷ A johanniták azonnal megkezdték a vár fejlesztését, melyet a rend kiterjedt északi birtoktestjei közigazgatási és védelmi központjának szántak. Az új rendi központ kiépítése a korábbi védművek szinte teljes lebontásával és egy olyan új típusú erődrendszer felépítésével járt, melynek infrastruktúrája képes volt a nagyszámú katona és egyéb személyzet kiszolgálására. Az erődítésrendszer szívének számító johannita belső vár többszintes épületeit az építészek egy szabálytalan rombusz alakú központi várudvar köré rendezték. Ennek déli végében a kápolna, nyugati felén a káptalanterem, északi oldalán egy boltozott helyiség (1. kép O), keleti oldalán két párhuzamos boltozatsor (1. kép S és I), ezek lezárásaként pedig egy újabb boltozott terem (1. kép Q) állt. A SHAM munkatársai a feltárások során megállapították, hogy az S helyiség egy nagyméretű hálóterem volt, a Q jelű, két hatalmas kemencével felszerelt, boltozott csarnokban pedig a kenyeret sütötték a népes helyőrség számára. A földrengéstani kutatásokkal egybekötött periodizációs vizsgálatok⁸ alapján a fent említett helyiségek már álltak az 1202-es nagy földrengés idején. Nem sokkal ezt követően épülhetett fel a dormitórium udvari homlokzata elé a helyiséggel párhuzamos boltozott teremsor (1. kép I). A 2010 nyarán feltárt fürdőház a várudvar északkeleti, O, Q és I helyiségekkel határolt, trapéz alakú sarkába épült később be.

A keresztis fürdőépület, amelyet többször is kibővítettek, al-Marqab 1285-ös mamlúk elfoglalását követően pusztulhatott el. Ekkor egy a 13. század második felében vert tours-i ezüst gros érme is belekerült a padlót fedő vastag, égett pusztulási rétegbe. A feltárás során előkerült leletek alapján úgy tűnik, hogy a fürdőépületet többé nem használták, és falainak felső részét viszonylag hamar elbontották.



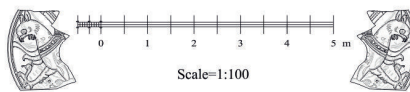
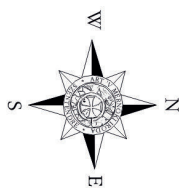
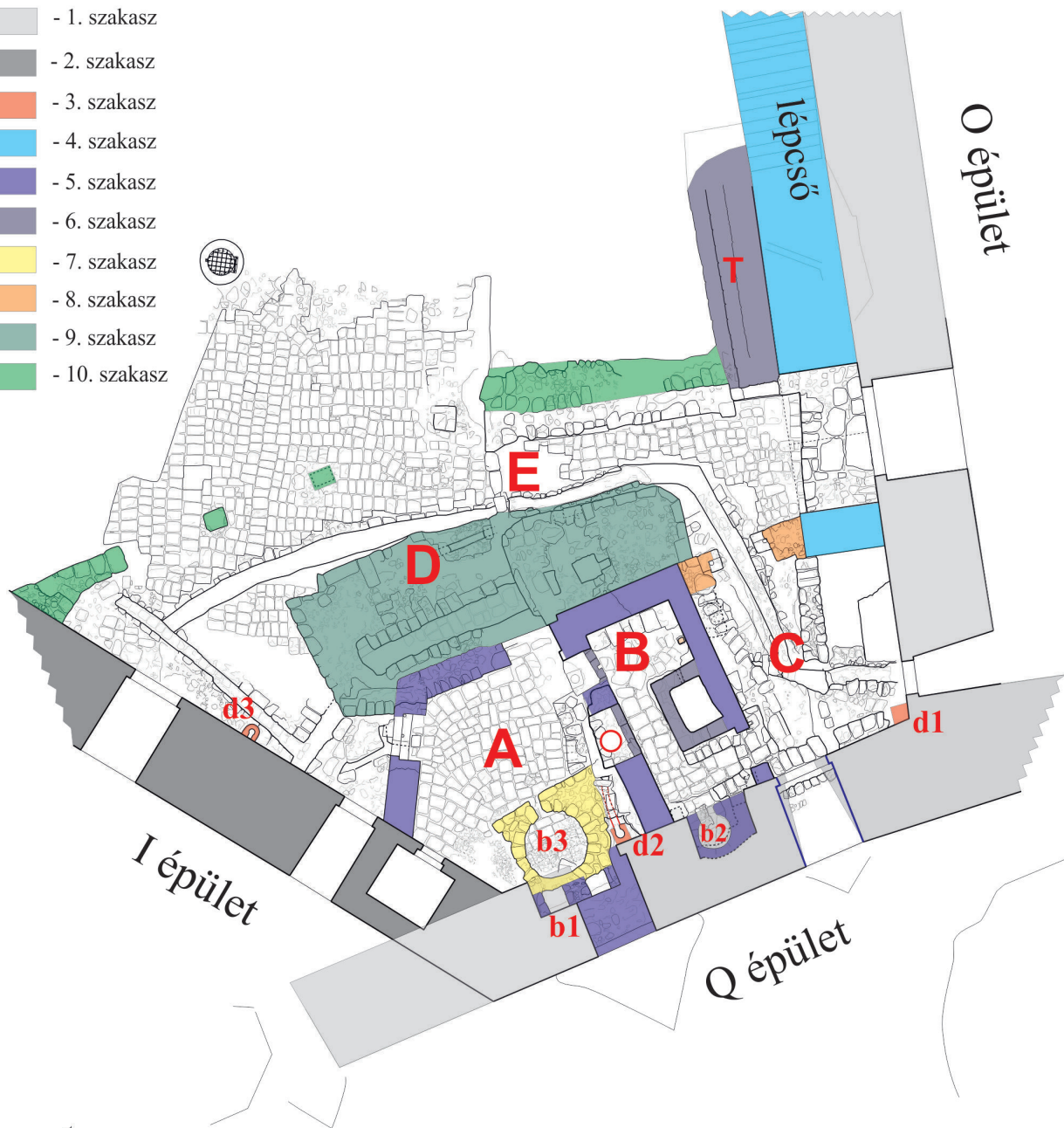
1. kép: A 13. századi al-Marqab rekonstruált képe a szövegben említett épületek betűkódjaival (grafika: Buzás Gergely)

⁷ A vár rövid történeti összefoglalásához lásd Major, Balázs: The Master Plan of al-Marqab Citadel. Historical Background. In: *Project Defence System on the Mediterranean Coast. Euromed Heritage II. Project* (Spain, 2008), 162–174.

⁸ Kázmér, Miklós – Major, Balázs: Distinguishing Damages from Two Earthquakes – Archaeoseismology of a Crusader Castle (al-Marqab Citadel, Syria). *The Geological Society of America. Special Paper* 471 (2010), 185–198.

KÖZÉPKORI FÜRDŐHÁZ AL-MARQAB KÖZPONTI VÁRUDVARÁN ELŐZETES PERIODIZÁCIÓ

- 1. szakasz
- 2. szakasz
- 3. szakasz
- 4. szakasz
- 5. szakasz
- 6. szakasz
- 7. szakasz
- 8. szakasz
- 9. szakasz
- 10. szakasz



SYRO - HUNGARIAN ARCHAEOLOGICAL MISSION (SHAM)
Hungarian Director: Balázs Major PhD balazs.major.hu@gmail.com

I M S ARCHITECTURAL PHOTOGRAMMETRY
Ilona Györfy - József Vajda fotogrammeter@gmail.com

Rajzolta: Major Balázs



3. kép: A fürdőház csatornarendszerének általános ábrája (Major Balázs)

A FÜRDŐÉPÜLET

A marqabi várudvar folyamatos használata során a középkori fürdőház falainak felső részei ugyan elpusztultak, de többségük alsó részét megőrizte az évszázadok során felhalmozódott törmelék átlagosan körülbelül egy méter magasságban.

A maradványok előzetes periodizációja alapján úgy tűnik, hogy a fürdőház és környezete legalább tíz szakaszban épült ki (2. kép), és ezek közül csak néhány alkotta ugyanazon építészeti program részét. Maga a fürdőház jóval az O, Q és I épületek elkészültét követően épült fel, melyek közül az utóbbi maga is legalább egy évtizeddel későbbi lehetett az első kettőhöz képest.

A terület gondosan megtervezett vízgyűjtő rendszere szintén a fürdőépületet megelőzően készült el, és a három nagy vízgyűjtő csatorna (2. kép d1-3.) létesítése is megelőzhette a fürdő építését. A szomszédos boltozott helyiségek lapos tetejéről az esővizet levezető csatornák közül kettő (d2-3) egymásba illesztett, vastag kerámiacső-szegmensekből állt, melyeket vaskapcsokkal fogattak a falhoz. Ezen kapcsok illesztőlyukai ma is megfigyelhetők a falsíkok bazaltkvádereiben. A legészakibb vízlevezető csatorna (d1) esetében elképzelhető, hogy falazással készült. A középső csatorna (d2) a tetőn összegyűlő vizet egy közvetlenül a fürdőház alatti kőzetbe vésett ciszternába vezette.

A fürdőház építése során először két bazaltkváder falú helyiséget emeltek, (2. kép A és B), mindkettő saját vízmelegítő tűzhelyet kapott (2. kép b1 és b2). A tűzhelyek közül az északi (b2) a Q épület falába, a déli (b1) pedig egy korábbi ajtónyílásba épült be. A sokkal épebben megmaradt b2 vízmelegítő tűzhelyépítményen (4. kép) jól látszik, hogy a marqabi fürdő vízforraló kemencéinél a nyitott tetejű tűzterre helyezett fém- (valószínűleg réz-) edényben melegítették a vizet. Az A és B helyiség vékonyabb falait és a B helyiségben álló medencét (4. kép) más falazási anyagból és technikával, de ugyanebben a periódusban építhették.



4. kép: A fürdőház B helyiségének részlete az előtérben a falazott medencével, a háttérben pedig a fülkébe épített vízmelegítő tűzhellyel (b2) (Major Balázs)



5. kép: A központi várudvar rekonstrukciója közepén a fürdőházzal (grafika: Buzás Gergely, Vasáros Zsolt)

Hasonló technikával épült a fürdőépülettől nyugatra elhelyezett falazott víztartály is (2. kép T). Az A helyiség kettő, a B egy ajtóval nyílt a külvilág felé. A fürdőház padlóját és a környező területet bazalt kőlapokkal burkolták, amelyekről a vizet a padlók síkjának megdöntésével és kőből épített szennyvízcsatornákkal vezették el. A tiszta víz legalább két ponton, ólomcsöveken (3. kép lp 1-3.) keresztül érkezett a fürdőházba. Az egyik vezeték a B terem medencéjét töltötte, a másik az A helyiség nyugati falifülkéjében álló fémedénybe szállított vizet. A félgömb aljú fémedény alját befogadó, a falifülke aljzatába faragott, félgömb alakú bemélyedés jól látható. Az ólomvezetékek működtetéséhez szükséges nyomást valószínűleg olyan, a kifolyónyílásnál magasabban elhelyezett víztározók biztosították, mint például amelyik a fürdőháztól nyugatra helyezkedett el (2. kép T). Ez az első fürdőház 77,4 m² alapterületű volt.

Az első építési periódushoz képest mindenképpen másodlagosan hozták létre az A helyiség új, a korábbinál nagyobb fűtőkemencéjét is (2. kép b3), a korábbi kemence (b1) elfalazásával. Nem kizárt, hogy az átépítés összefüggött a fürdőház kibővítésével, melynek egyik első lépéseként a fürdőház épülete és az O jelű boltozott terem között eddig még szabadon álló udvarrészt (2. kép C) fallal és ajtóval választották le a központi várudvartól, és területét lapos tetővel lefedve a fürdőházhoz csatolták.

Egy harmadik építési hullámban újabb épületrésszel bővült a fürdőház, ennek azonban csak az alapfalai maradtak fenn. A korábbi három helyiséghez nyugatról csatlakozó építmény széles kőcsatornáit és ezek építési módja arra utal, hogy itt latrinahelyiséget kívántak kialakítani. Az új épület (2. kép D) miatt komolyan át kellett tervezni a meglévő vízvezető rendszert és a már egyébként is sűrű csatornahálózatot (3. kép). A feltárások eddig hat tiszta vizet szállító vezetéket találtak a fürdő területén, melyek közül három kővályúba és folyékony habarcsba fektetett kerámia-csövekből állt, három pedig homokágyba fektetett nyomócsöves ólomvezetékek formájában épült ki. Az öt szennyvízcsatorna mindegyike négyzetes keresztmetszetű kőcsatornákból állt, melyek vizét a keletre fekvő dormitórium (1. kép S) latrinatornyának öblítésére vezették.

Nem kizárt, hogy a latrinahelyiség építése tette szükségessé, hogy az épülettől nyugatra egy a fürdőházhoz kapcsolódó új homlokzatot húzzanak fel, melyből csak az alapfalak és az árkádíveket tartó három pillér

lenyomata maradt meg. Ez az új homlokzat zárta le a fürdőépületet a központi várudvar felől, egyben 185 m²-re növelte meg annak végső alapterületét.

A fürdőházat fagerendákon nyugvó síkmennyezet fedte, melynek gerendafészkei jól látszanak a szomszédos termek megmaradt falsíkjain. Mivel belső lépcsőknek nem maradt nyoma, nem lehetünk biztosak benne, hogy ezek az emeleti helyiségek is közvetlenül a fürdőzéshez kötődő funkciót kaptak-e. Amennyiben nem voltak belső falépcsők, az emeleti helyiségeket az O jelű épület mellett futó lépcsősorról lehetett megközelíteni.

A fennállásához köthető leletanyag mennyisége és minősége alapján al-Marqab központi fürdőháza meglehetősen utilitárius építménynek tűnik. Hiányzott belőle az a gazdag anyagi kultúra és díszítéstechnika, mely más, feltételezhetően világi személyek által üzemeltetett keresztes fürdőházakban jellemző volt.⁹ A marqabi várudvaron álló fürdőházhoz nem készítettek hipokausztumos fűtőrendszert sem, a vizet fémmedényekben melegítették a falmélyedésekbe épített tűzhelyeken. A várudvaron, a fő dormitórium közelében álló, viszonylag nagy kiterjedésű, de egyszerű fürdőépület nagy valószínűséggel a helyőrség központi fürdőháza lehetett.

A Johannita lovagrend higiénia iránti elkötelezettségét illusztrálja, hogy a SHAM feltárásai további öt, különálló területen találtak olyan létesítményt al-Marqabban, melyet fürdésre használtak a keresztes korban.¹⁰ Míg ezek közül kettőt egyszerű rézsűs kőpadlóval láttak el, és fa fürdőkádakkal vagy vödörrel használták, további kettőben hidraulikus habarccsal kikent falazott kádak álltak. Az ötödik fürdőhelyiséget a belső kaputorony fölötti, nagyon elegáns rezidenciához építették, és kis mérete, valamint hipokausztumos melegítőrendszere alapján úgy tűnik, mindenképpen privát használatra szánták. A fürdő és környezete igényes kivitelezése arra utal, hogy egy rangos személy használatára és reprezentációja részeként épülhetett. A vár történetét ismerve erős a kísértés, hogy itt keressük a valeniai püspökök rezidenciáját, különösen azt követően, hogy a Johannita lovagrend a püspökválasztásra nézve döntő befolyást szerzett.¹¹ A vár közelében fekvő Valenia városának püspöke Szaladin szultán 1188-as északi hadjárata idején menekült al-Marqabba. Mivel városát a muszlimok elpusztították, úgy tűnik, a püspöki székhely al-Marqabban maradt a vár 1285-ben bekövetkezett elestéig.¹² A lovagrend és a püspök közt a 12. század végén fennálló problémák lezárultával¹³ a johanniták számára kiemelt reprezentációs cél lehetett a „saját püspök” méltó elhelyezése.

Mint azt az al-Marqabban feltárt, a keresztes kori fürdőkultúrához kapcsolható építmények nagy száma is világosan mutatja, a Johannita lovagrend komoly erőfeszítéseket tett, hogy biztosítsa a megfelelő higiéniai személyzete számára. Az ismert emlékek csekély száma miatt ugyan óvatosan kell bánnunk a nagyívű megállapításokkal, de az eddig rendelkezésre álló adatok alapján a johanniták a fürdőkultúrára fordított kiemelt figyelme összefügghet a rend eredeti betegápoló funkciójával, melyet a katonai szárny 12. század végi „hatalomátvétele” követően is gondosan fenntartottak. A Közel-Kelet extrém időjárásai feltételei közt és a szokatlan bakteriológiai környezetben ellátott betegápolási feladatok komoly ösztönző hatást gyakorolhattak a Johannita lovagrend al-Marqabban feltárt, kifinomult tisztálkodási infrastruktúrájának létrehozása során, amelyhez hasonlóan gazdag és összetett példákat egyelőre más korabeli keresztes erődítésből nem ismerünk.

⁹ Smithline, Howard – Stern, Edna – Stern, Eliezer: A Crusader-Period Bathhouse in ‘Akko (Acre). *‘Atiqot* 73 (2013), 71–108.

¹⁰ Major, Balázs – Buzás, Gergely: Crusader and Mamlük Hammāms in al-Marqab. In: *Acts of the International Balnéorient Symposium*, ed. Fournet, Thibaud. 2–6 November 2009. Damascus: IFPO-IFAO, 2014.

¹¹ Major, Balázs – Galambos, Éva: Archaeological and Fresco Research in the Castle Chapel at al-Marqab: A Preliminary Report on the Results of the First Seasons. In: *The Military Orders. V. Politics and Power*, eds Edbury, Peter – Nicholson, Helen (Aldershot: Ashgate, 2012), 23–47.

¹² Rey, Emmanuel Guillaume: *Les colonies franques de Syrie aux XII^{me} et XIII^{me} siècles* (Paris, A. Picard: 1883), 335.

¹³ Burgtorf, Jochen: The Hospitaller Lordship of Margat. *East and West in the Medieval Eastern Mediterranean II. Antioch from the Byzantine Reconquest until the End of the Crusader Principality*, eds Ciggaar, Krijnie – Van Aalst, V. (Leuven: Peeters, 2013), 11–50.

Major Balázs • *Fürdés a középkori latin keleten. Újonnan felfedezett 13. századi fürdőház al-Marqab várában*

AJÁNLOTT IRODALOM

BOAS, ADRIAN

Archaeology of the Military Orders. London: Routledge 2006.

DESCHAMPS, PAUL

Les châteaux des croisés en Terre Sainte III. La défense du comté de Tripoli et de la principauté d'Antioche. Paris: Geuthner, 1973.

MAJOR, BALÁZS – BUZÁS, GERGELY

Crusader and Mamlūk Hammāms in al-Marqab. In: *Acts of the International Balnéorient Symposium*, ed. Fournet, Thibaud. 2–6 November 2009. Damascus: IFPO-IFAO, 2014.