

SAVARIA KORAI ISEUMÁNAK FALFESTMÉNYEI

HARSÁNYI ESZTER – KUROVSZKY ZSÓFIA

Ez év márciusában egy nagyszabású pályázat¹ megvalósulásának befejező akkordjaként nyílt meg a savariai Iseum emlékeit bemutató állandó kiállítás. A tárlaton olyan tárgyi emlékek sora került a közönség elé, amelyek jelentős része korábban nem volt megtekinthető. Köztük kiemelkedő jelentőséggel bírnak az 1. század utolsó harmadában készült, egyértelműen az Isis kultuszhoz köthető, minden bizonnyal a korai Iseumot díszítő falfestmények bemutatópanelekre komponált töredékei, valamint a motívumok, díszítő-elméleti rekonstrukciói.

A szerzők által végzett feldolgozás, stilisztikai kutatások, restaurálás és az itt alkalmazott bemutatási mód eredményeként a savariai korai Iseum a második olyan római kori Isis templom, amelynek belső díszítéséről, legalább részben, képet alkothatunk. A tanulmány azokat a rekonstrukciós festéssel értelmezett falfestménytöredékeket mutatja be, amelyek a tárlaton szemléltetik a korai templom igen magas színvonalú díszítését.

Savaria, a Kr. u. 1. század közepén *Claudius* császár által *colonia* rangra emelt, római alapítású város a Pannoniát átszelő fő kereskedelmi útvonal, a Borostyánkő út mellett épült ki, és Felső-Pannonia vallási központja lett. A kiállítóhely – Iseum Savariense Régészeti Műhely és Tárház – a hajdani Isis templom helyén, a római kori város falain kívül épült fel, a Borostyánkő út délről bevezető szakasza mellett.² A kőből emelt szentélyegyüttes a 2. század második felében, feltehetően Hadrianus császár idejében épült, majd a 3. század első harmadában nagymértékben átalakították. A területen egy az Iseum kőperiódusát megelőző, a Kr. u. 70–80 körüli évtizedekhez köthető, fából és agyagtéglából készült szentély is azonosítható volt. Feltehetően e korai, valamikor a Kr. u. 2. század első harmadában elbontott Iseum elterített maradványai kerültek elő a szentélykörzet kerítőfalán kívül a Sosztarits Ottó vezette ásatások során, 2007–2008-ban.³

A készítéstechnikai sajátosságok és a motívumok segítségével sikerült bizonyítani, hogy a falfestménytöredékek jelentős része egyszerre, azonos technikával készült, így vélhetően egy épülethez vagy épületegyütteshez tartozott. A feltárt töredékekből⁴ kialakult felületek az eredeti, gazdag kifestésnek sajnos csak csekély részét képezik. A motívumok többsége azonban felismerhető, nagy része értelmezhető és kisserkeszthető, bár vannak olyanok is, amelyek többféleképpen rekonstruálhatók. Eredeti helyüket nem lehetett pontosan meghatározni, de némelyikük egymáshoz viszonyított helyzetét, illetve falon, vagy mennyezeten való eredeti elhelyezkedését igen.

Két életnagyságú alak, amelyek az attribútumok és a ruházat alapján Isis felkent szolgálóiként azonosíthatók, egy-egy, kb. 60 cm széles, minden valószínűség szerint egymással szemben lévő falszakaszt díszített, azaz egy olyan nyitott átjáró bélletét, amelyen a hívek keresztülhaladtak a szertartásra menet. Egyikük felemelt jobb kezében csörgő hangszert, *sistrumot* tart, bal karjáról a termékenységre utaló tejtartó

¹ Szombathely város az Új Magyarország Fejlesztési Terv Nyugat-dunántúli Operatív Program keretében 2008-ban támogatást nyert a „Szombathely történelmi-régészeti városrész kialakítása II. ütem – Az Iseum rekonstrukciója” elnevezésű projektre.

² Az épületet Mezős Tamás tervezte. A szentély Mezős Tamás, Mráv Zsolt és Sosztarits Ottó tervei alapján készült. Az intézmény a Savaria Megyei Hatókörű Városi Múzeum tagintézménye. A kiállítás belsőépítészeti terveit és installációit a Narmer Építészeti Stúdió és Lieb Roland építész készítette.

³ Sosztarits Ottó – Anderkó Krisztián: *Isisz istennő szentélye Szombathelyen*, 2010, [Sírások naplója blog](#), 2010. július 27. (Hozzáférés: 2013. augusztus 29.)

⁴ A korai szentélyhez köthető, kb. 110 rekesznyifalfestménytöredék az Iseum területén és közvetlen környékén, eddig előkerült falfestmény-leletanyagának csak egy része.

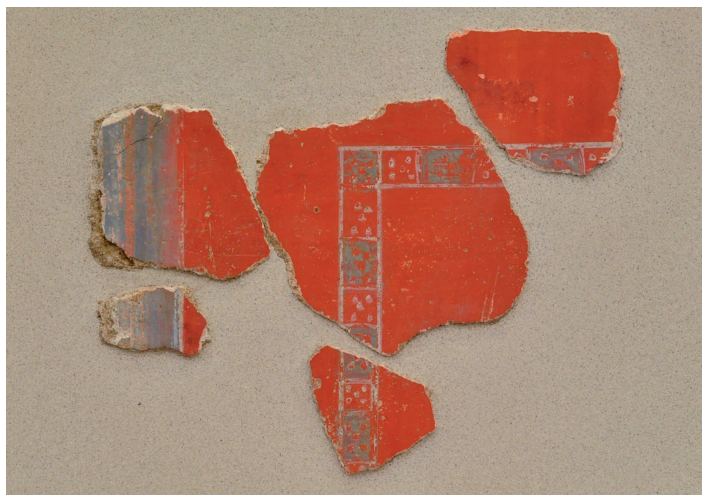
tégely, *situla* csüng. A fülbevalót is viselő alak bizonyosan nő (1. kép). A rendelkezésre álló felület alapján a másik figura neme nem egyértelmű, de a többségében férfi papokat megjelenítő fennmaradt ábrázolásokra támaszkodva férfiként került bemutatásra (2. kép).



1. kép: Isis papnő alakjának részletei



2. kép: Isis pap alakjának részletei

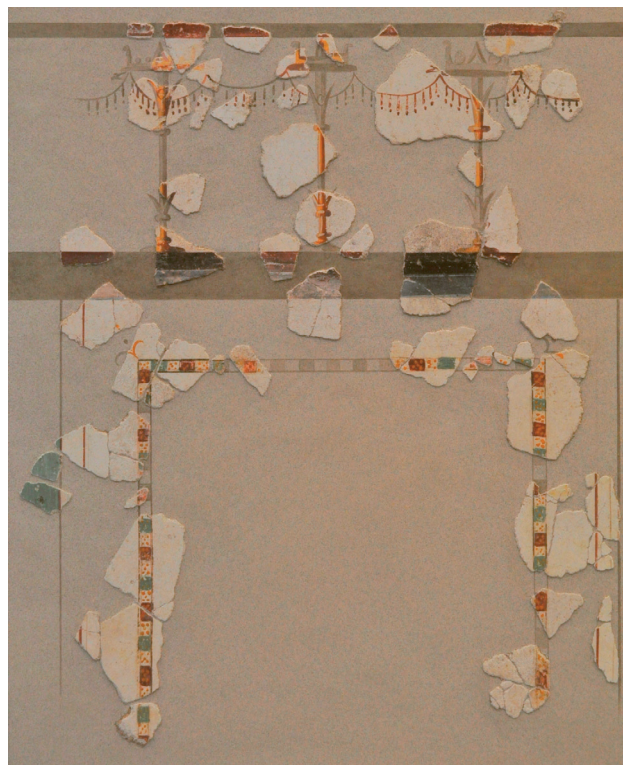


3. kép: Oldalfal főmezősorát indító, feltehetően álló téglalap alakú, vörös alapszínű mező részlete

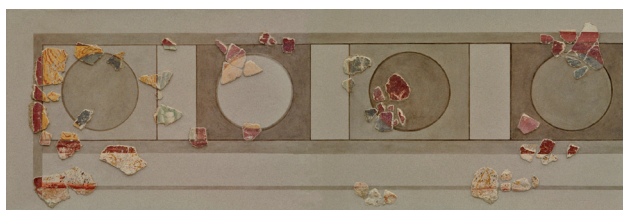
A béllet két szélén a vakolat a fal oldalaira fordul, az egyik fehér alapszínnel, a másik vörös mezővel indult. Elképzelhető, hogy e fal főregiszterét alkották az álló téglalap alakú, vörös alapszínű, díszes belső szegélymotívummal ellátott mezők (3. kép). A vörösökhöz hasonló, fehér alapszínű mezők töredékei is megtalálhatók az anyagban (4. kép). Sem a vörös, sem a fehér mezők eredeti magassága és szélessége nem ismert, valamint az sem, hogy közepükben volt-e díszítmény.

A fehér mezők és a *terrazzo* padló közti felületet díszíthette a rekonstruált márványimitációs lábazati festés (5. kép). A fehér mezők fölött, a falszakasz tetején vörös sávok között fehér alapon világos és sötét okkerrel festett kandeláberek alkotta fríz futott. Közöttük hozzájuk rögzített, lazán ívelő, sötétvörösrel festett dekoráció látható. Ennek a töredékek alapján megrajzolt íve kiadja a kandeláberek távolságát (4. kép). A fríz pontos magassága összeállított teljes motívum hiányában nem ismert.

Szintén egy fal felső, mennyezettel találkozó részén, vörös sávok között helyezkedett el eredetileg az a tölcsérvirágokból és akantuszlevelekből felépülő, szalagokkal díszített, élénk színekkel festett indamotívum, amelynek párhuzamát a *Pompeiiben* emelt *Iseumból* származó falfestmények között is megtaláljuk (6. kép). Amennyiben az indamotívum a korai *Iseumban* a *Pompeiiben* feltárthoz hasonlóan egy *porticus* falát díszítette, úgy elképzelhető, hogy a szentélyhez itt is tartozott egy *porticusos* épület – mint a későbbi épületegyüttes esetében –, ami egy vagy több oldalról határolta azt.



4. kép: Oldalfal főmezősorát alkotó, fehér alapszínű mező és a fölötté futó, kandeláberek alkotta fríz részletei



5. kép: Márványimitációs lábazati festés részletei és elméleti rekonstrukciója (aquarell: Harsányi Eszter)



6. kép: Oldalfal tetején futó fríz részlete indamotívummal és elméleti rekonstrukciója (aquarell: Harsányi Eszter)



7. kép: Architráv részlete Pegasussal, oldalfalról



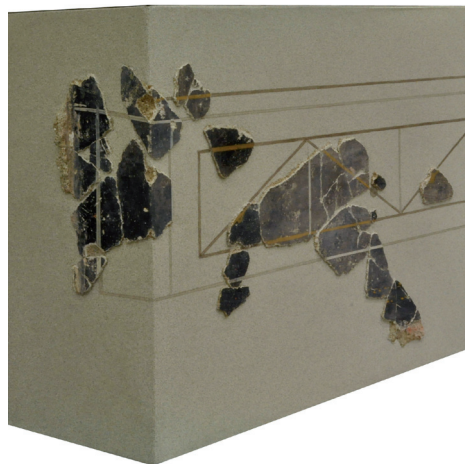
8. kép: Oldalfal főmezőjét tagoló, leveles ágakkal díszített osztómotívum részlete és elméleti rekonstrukciója (aquarell: Harsányi Eszter)

Oldalfalra készült a *Pegasus* ábrázoló, lendületesen megfestett, de részletgazdag felület és a bemutató panelben fölé helyezett, vélhetően hozzá tartozó architráv-részlet (7. kép), valamint az aprólékosan kidolgozott, leveles fát ábrázoló osztó motívum is (8. kép).

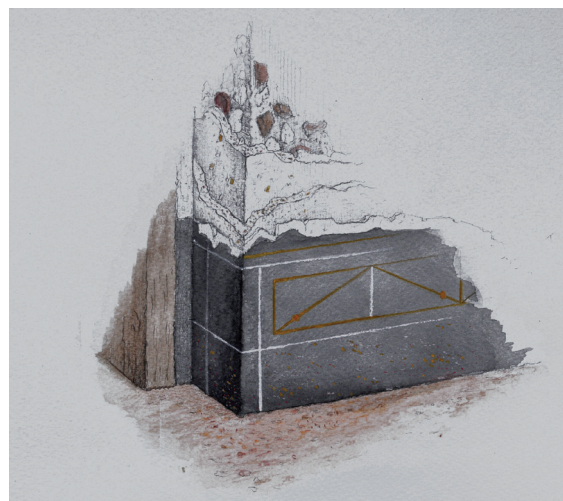
Egy ajtóbélletben és a rá merőleges falszakaszon helyezkedett el az a fényesre besimított, fekete alapra készült lábazati festés, amelyet vízszintes, függőleges és átlós irányú sárga, illetve fehér vonalak alkotta rácsmotívum díszített (9–10. kép).

A falfestményeletben egy festett *tympanon* néhány töredéke is megtalálható. A háromszög alakú mező két felső oldalánál a keretet kívülről kék sáv kísértte, amelyhez tojássort imitáló stukkó kapcsolódott. A mezőben *Isis* istennő attribútumait, egy középtengelyes *sistrumot*, egy kígyót és zöld leveles ágakat ábrázoltak (11. kép). A *tympanon* mérete nem, csak sarkainak szöge ismert. Bizonyosan nem kültéri oromzat volt, festéstechnikája és jó állapota alapján fedett térben, például a szentély előcsarnokból nyíló bejárata fölött helyezkedhetett el.

Síkmennyezeti díszítményként azonosíthatók bizonyos töredékcsoportok motívumai, amelyek hátoldalán könnyűszerkezet stukatúrjának lenyomata látható. A fehér háttéren vörös sávval szegélyezett, kék, vagy zöld sávokra épülő, négyszögletes kompozícióban az oldalakat követő, stukkót imitáló zöld sávok kötik össze a sarkokban kialakított, negyed körív formájú mezőket a vélhetően az oldalefezőknél felfestett fülkével, *aediculákkal*. A sarkokon lehatárolt mezőktől sötétvörös, kettéágazó csíkok indulnak a



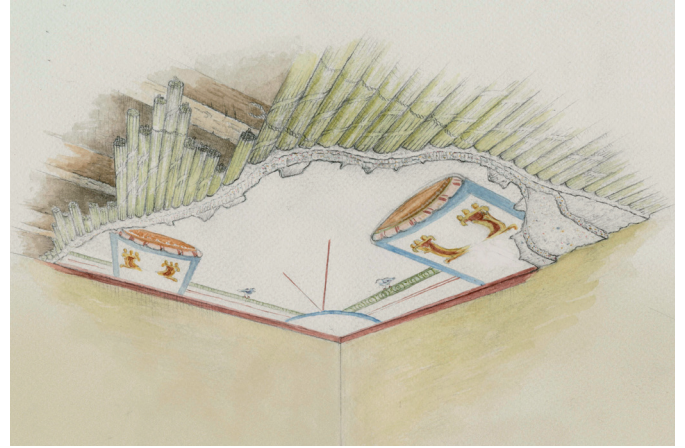
9. kép: Fekete lábazati mező sarokrészlete



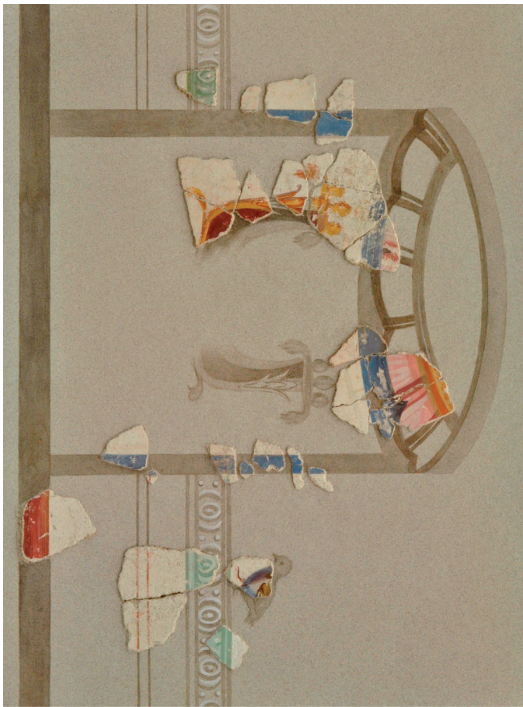
10. kép: A fekete lábazati mező sarokrészletének elméleti rekonstrukciója (aquarell: Harsányi Eszter)



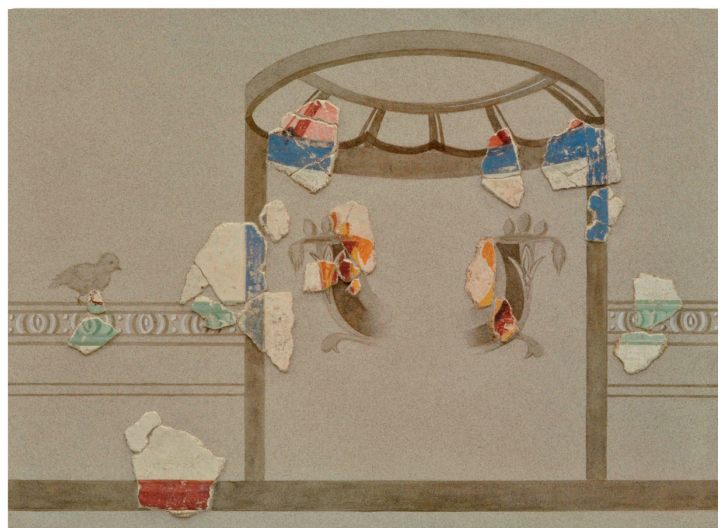
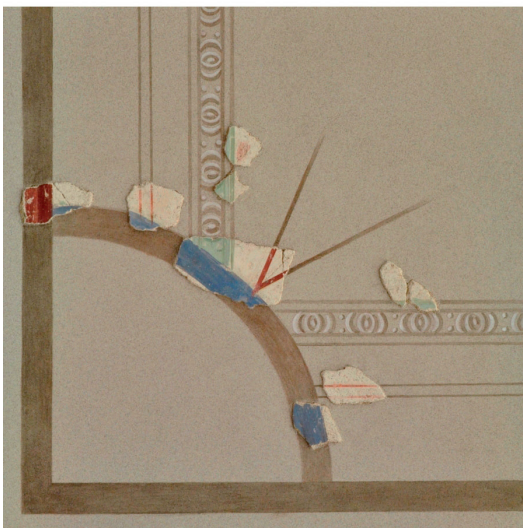
11. kép: Festett tympanon részletei és elméleti rekonstrukciója (aquarell: Kurovszky Zsófia)



13. kép: A síkmennyezet sarkának elméleti rekonstrukciója (aquarell: Harsányi Eszter)



12. kép: Síkmennyezet sarkának rekonstruált bemutatása





14. kép: A síkmennyezetet díszítő ragadozómadár és fűzér részlete



15. kép: A síkmennyezetet díszítő thyrso és fűzér részlete

középpont irányába, valószínűleg egy központi motívum, esetleg medalion felé (12–13. kép). E keskeny sávokra épülő geometrikus vázat az apró részletekig kidolgozott, kisméretű, sokszínű ábrázolásokkal, madarakkal (14. kép), levelekkel, virágokkal, füzérekkel (15. kép) stb. díszítették, amelyek légius hatást kölcsönözhetnek a kompozíciónak.

A leletanyagban megtalálható több, a hátoldali stukatúrlenyomat alapján azonos helyzetű sarokmezőszakasz száma és a motívum színvariációi szerint biztosan volt legalább három hasonló méretű és komponálású, síkmennyezettel fedett tér vagy helyiség, amelyek bizonyosan nem tartozhattak kizárólag a központi szentélyhez. A hordozószerkezetből és a motívumok méretéből kiindulva ezek viszonylag kis alapterületű és belmagasságú terek lehetnek, vélhetően egy, a szentélyhez tartozó másik épületben.

A kialakult és rekonstruált felületek szerint a korai Iseum kifestése nagyon hasonlít a Pompeiiben emelt Iseum festési programjához, ami nem véletlen, hiszen minden bizonnyal az Isis templomok belső díszítése is a kultusz előírásai szerint készült. A gazdagon díszített reprezentatív helyiségek rendkívül magas színvonalú festése és natív, provinciális stílusjegyeiktől mentes motívumkincse Itáliából érkezett mesterekre utal, akik tisztában voltak e meghatározott programmal.

AJÁNLOTT IRODALOM

SOSZTARITS, OTTÓ

The Isis Sanctuary and the Relics of Egyptian Cults in Savaria. In: *Pharaonic Renaissance. Archaism and the Sense of History in Ancient Egypt*, ed. Tiradritti, Francesco 129–133. Budapest: Szépművészeti Múzeum, 2008.

MRÁV, ZSOLT

Die Severerzeitliche Fassade des Isis-Heiligtums in Savaria. In: *Aegyptus et Pannonia II. Acta Symposii anno 2002*, hrsg. Györy, H., 123–156. Budapest: MEBT-ÓEB [Ausschuss für Alt-Ägypten der Ungarisch-Ägyptischen Freundschaftsgesellschaft], 2005.

ANDERKÓ KRISZTIÁN – BALÁZS PÉTER – CSAPLÁROS ANDREA – HÓDI ATTILA – SOSZTARITS OTTÓ

Iseum – Isis savariai temploma Szombathelyen. Sistrum – Serie B. No. 2, szerk. Balázs Péter – Csapláros Andrea – Sosztarits Ottó. Szombathely: Szombathely Megyei Jogú Város Önkormányzata, 2013.