

18. SZÁZADI TEMETŐ VISEGRÁD KÖZPONTJÁBÓL

KOVÁTS ISTVÁN

Magyarországon hosszú időn keresztül meghatározó volt az a nézet, mely szerint a középkort követő évszázadok kutatásánál a rendelkezésre álló írásos és képi források bősége miatt nincs szükség régészeti módszerek alkalmazására. Ezért, bár a 16–17. század építészeti emlékeinek felmérése komoly hagyományokra tekint vissza, e korszak anyagi kultúrájának vizsgálata régészeti eszközökkel jóval később kezdődött.¹ A török hódoltság korát is magába foglaló, általánosan kora újkornak (post medieval) nevezett időszak archeológiája napjainkban már a régészettudomány legfiatalabb komplex szemléletű irányzatának tekinthető. Hagyományosan és a hazai törvényi szabályozás szerint a 18. század eleje (1711) a régészeti kutatások felső időhatára, az ezt követő időszak már a történettudomány és a néprajz területe. Ennek ellenére az utóbbi években számos példa akad arra nézve, hogy a 18. század történeti kérdései, vagy például a népi vallásosság, a temetkezési szokások vizsgálatakor sem mellőzhető a régészeti forrásanyag és az erre épített kutatási eredmények.²

2005 nyarán Visegrád történeti városmagjában, egy középkori épületmaradvány feltárása során a lelőhelyen 18. századi sírok bukkantak elő (1. kép). A temetkezések nem jelentettek meglepetést: a területen és annak tágabb környezetében az 1950-es évek óta folytak ásatások és leletmentések, és minden alkalommal kerültek elő 18. századi objektumok is. A lelőhely Visegrád központi, sűrűn lakott belterületén, a Rév utcában fekszik.³ A telken álló építmény, amely ma iskolaként szolgál, a település legrégebbi olyan épülete, amelyet szinte folyamatosan használtak: a középkorban lakóházként, majd a 18. században templomként funkcionált. A hódoltság után újjátelepült Visegrád első lakosai a templom köré temetkeztek, egészen a 18. század utolsó harmadáig, majd ezt követően a templomot iskolává alakították, és a temető használatával is felhagytak. A kutatások során a helyszíni régészeti megfigyeléseket történeti és topográfiai adatokkal is kiegészítettük, amelyek alapján pontosítottuk a temető kronológiáját, használatának idejét. Mindez fontos adalékokat szolgáltatott Visegrád, a 17–18. század fordulójától német és magyar telepesek által lakott falu, majd mezőváros anyagi kultúrájára, mindennapi életére nézve is.

A LELŐHELY KÖZÉPKORI ELŐZMÉNYEI

A területen 1955 és 2005 között kilenc alkalommal folyt leletmentés, megelőző feltárás és falkutatás, amelyek során kiderült, hogy az iskola jelenleg álló falainak kétharmada középkori eredetű, néhol teljes magasságában. Az épület feltehetően egy Anjou-vagy Zsigmond-kori, emeletes, alápincézett lakóház részleteit rejt. Ennek az épületnek a közvetlen közelében került elő egy szabályos, kerek, 170 cm átmérőjű, durván falazott kút, amely használatának idejét – a belőle előkerült leletek alapján – a 14. század második fele és a 15. század első fele közé eső időszakra tehetjük.

¹ Gerelyes Ibolya – Kováts Gyöngyi (szerk.): *A hódoltság régészeti kutatása*. Opuscula Hungarica III. (Budapest: Magyar Nemzeti Múzeum, 2002).

² Összefoglalóan lásd Laszlovszky József: Török kori régészet – kora újkori régészet. In: *Magyar régészet az ezredfordulón.*, főszerk. Visy Zsolt (Budapest: Nemzeti Kulturális Örökség Minisztériuma, 2003), 404–405; Tomka Gábor: Historical Archaeology in Hungary. In: *Historical Archaeology in Central Europe*, ed. Natascha Mehler (Rockville: Society for Historical Archaeology, 2013), 111–139.

³ A Rév utca 2. szám alatt, a mai Áprily Lajos Általános Iskola telkén.

Kováts István • 18. századi temető Visegrád központjából



1. kép: A lelőhely összesítő alaprajza (Boruzs Katalin)

Kováts István • 18. századi temető Visegrád központjából

A 2005. évi kutatás során az iskolaudvar bejáratí szakaszán egy másik középkori épület részletét tártuk fel (2. kép). A viszonylag jól keltezhető leletanyag alapján egy 14. századi lakóépület pinceszintjének részletei bukkantak elő, amelyet a 15. század végén, legkésőbb a 16. század elején betemettek. Elképzelhető, hogy erre az árvízveszély miatt került sor, amelyet tanúsítanak az ásatáson dokumentált iszapos bemosódások, egykori áradási szintek is.

Az iskola udvarán előkerült pincerészlet az iskola déli helyisége alatt talált fallal, továbbá az iskola előtti útszakasz alatt 1964 és 1982 között felmért további falmaradványokkal együtt egy kéthelyiséges – valószínűleg földszintes, vagy faszervezetű emelettel rendelkező – épület részét képezte. Nem valószínű, hogy ez és az iskola mai épülete által rejtett ház érintkezett volna, inkább két szomszédos házról beszélhetünk, amelyeket egy sikátor választhatott el egymástól. Az iskola telkén és környékén eddig megfigyeltek azt mutatják, hogy az iskola és tágabb környezete egyértelműen a 14–15. században vált a város sűrűn beépített és lakott központi területévé, noha a dokumentált régészeti jelenségek pontos rendszere még nem tisztázott.⁴



2. kép: Középkori épületmaradvány feltárása az iskolaudvaron (fotó: Mészáros Orsolya)

A 18. SZÁZADI TEMPLOM

1544-től Visegrád mintegy 140 évre – 10 év megszakítással – török uralom alá került. Ebben az időszakban a középkori város területén megszűnt az élet. A török helyőrség muszlim és délszláv származású keresztény lakossága a 16. század második felében a Salamon-torony körül kialakult településen és a Fellegvárban élt, amelyek az 1684–85-ös visszafoglaló háború hadieseményeinek következtében pusztultak el.⁵ Bár Visegrádot már 1692–1696 között lakott településként tüntették fel,⁶ véglegesen csak a 18. század elején, a Starhemberg-család birtoklásának idején települt újra. A visegrádi uradalom (*Dominium Visegradense*) falvai 1700-ban kerültek Ernst Rüdiger von Starhemberg, az 1683. évi ostrom során Bécset védő hadvezér birtokába.⁷

A 17. század végétől több hullámban betelepülő német és magyar lakosság köréből csak néhány személyről rendelkezünk adatokkal, egyébként nem tudjuk pontosan honnan és milyen útvonalon érkeztek. A Visegrádon általuk talált állapotokat is csak elképzelni tudjuk. A település külső képét ekkor elsősorban a kettős várrendszer, a királyi palota és a nagyobb városi kőépületek maradványai határozták meg. Írásos források szerint az első telepések még romokból helyreállított házakban laktak. A nagyobb épületek – pl. az egykori templomok, kolostorok még álló maradványai – helyreállítására még nem vállalkoztak. A falu új,

⁴ Mészáros Orsolya: *Visegrád késő középkori város története és helyrajza* (Visegrád: Magyar Nemzeti Múzeum Mátyás Király Múzeuma, 2009), 209–210.

⁵ Kováts István (szerk.): *Visegrád a török korban 1526–1685*. Altum Castrum 7. A visegrádi Mátyás Király Múzeum Füzetei (Visegrád: Magyar Nemzeti Múzeum Mátyás Király Múzeuma, 2010).

⁶ Magyar Eszter: *Visegrád története 1684–1756* (Budapest: Pest Megyei Levéltár, 1998), 12–13.

⁷ Iván László: *A visegrádi vár története a kezdetektől 1685-ig* (Visegrád: Magyar Nemzeti Múzeum Mátyás Király Múzeuma, 2004), 211.

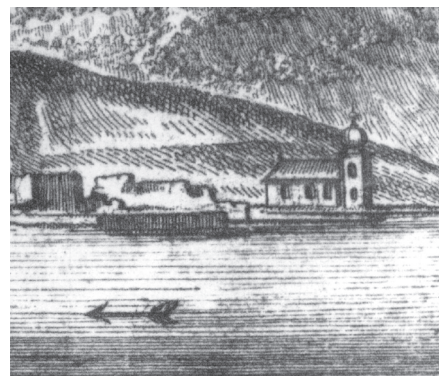
Kováts István • 18. századi temető Visegrád központjából

nagy valószínűséggel már ekkor Keresztelő Szent János tiszteletére szentelt templomát így egy középkori, romosan álló lakóházból alakították ki. Az építkezést még a kincstári birtoklás idején, 1698-ban kezdték el, de csak a Starhemberg-család fejezte be, 1712-ben. Ők adományozták az akkor már plébánia rangú épület felszerelését is. Az egyházlátogatási jegyzőkönyvek (*canonica visitatiók*), illetve a fennmaradt ábrázolások, alaprajzok alapján tudjuk, hogy az egyszerű kialakítású, kisméretű, fa karzattal és kő keresztelőmedencével, valamint több oltárral ellátott egyhajós templomot a század folyamán többször is átépítették. Ezt az épületet ábrázolja Mikoviny Sámuel 1737-es látképe Bél Mátyás országleírásában (3. kép). A 18. század közepi állapotot Leonard Schade esztergomi építőmester 1773-ban készült alaprajza rögzítette, aki a templom és a plébánia együttes felmérését végezte el. A fentieket több ponton megerősítette, illetve kiegészítette az épületben folyt falkutatás és ásás, amelynek során több, a 18. századi periódushoz tartozó építészeti részlet (oltárfülkék, ablakok, sekrestyeajtó) is előkerült. A ma is álló későbarokk plébániatemplom 1773–1782 között épült. Elkészülte után a korábbi templomépületet iskolává alakították. 1787-ből maradt fenn Hacker Ferenc Xavér ácsmesternek az átépítéshez készített terve.⁸

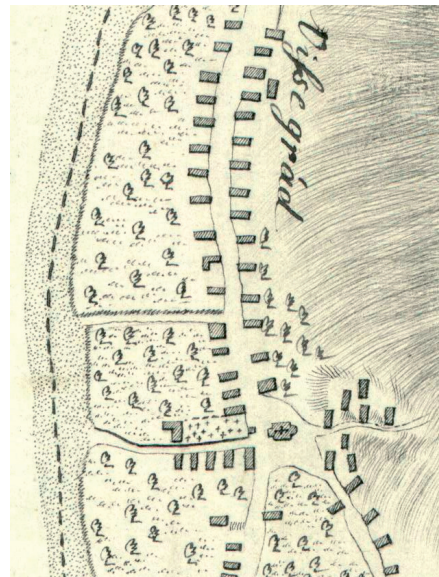
A TEMPLOM KÖRÜLI TEMETŐ

Az iskolaudvar nagy részén a templomhoz tartozó temető terül el. A 18. századi falu, majd mezőváros első temetőjének kiterjedése a vonatkozó történeti adatok és korabeli térképes források alapján viszonylag jól meghatározható, míg rétegződését és használatának pontos korát az iskolaudvaron 1955 és 2005 között folytatott ásások és leletmentések alapján valószínűsíthetjük. A korabeli források közül Banholtzel 1777-es keltezésű várostérképe a legrészletesebb. Ezen jó látható, hogy a sírok az iskolaépülettől keleti és déli irányban helyezkedtek el és jóformán a ma is álló templomig húzódnak (4. kép). Az ásatási megfigyelések alátámasztják mindezt: a 18. századi temetkezések főleg az épület előtti úttest és járdaszakasz alatt (az épülettől délre), valamint az udvaron (az épülettől keletre) kerültek elő, mindenhol a középkori objektumokat, illetve rétegeket bolygatva, 0,9–2 m közötti mélységből. Sajnos a sírok többsége a Rév utca beépítettsége miatt ma már hozzáférhetetlen.

A 2005. évi régészeti kutatás során az iskolaudvar bejárati szakaszán a temető egy részletét, összesen 33 sírt tártunk fel (5. kép). Nehezítette a munkát, hogy az ásás helyszínét igen nagymértékben megbolygatták a korábbi építkezések, csatornák fektetése során. A felső rétegekben kő- és téglatörmelékes, meszes-habarcsos betöltést és igen nagy mennyiségű emberi csontmaradványt, koporsószegeket és -vasalásokat találtunk a teljes területen. Ebben a szintben csak néhány érintetlen sír került elő (6. a kép). Az udvaron feltárt középkori épület falára, illetve attól északra, egy vörösré égett szintbe ásott sírok már kevésbé bolygatottnak bizonyultak



3. kép: A templom ábrázolása Bél Mátyás *Notitia Hungaria Novae* (1737) című művében



4. kép: A második visegrádi plébániatemplom és temető ábrázolása Banholtzel 1777-es térképén

⁸ Buzás Gergely – Gróf Péter – Gróf Dániel – Kováts István: Középkori településmaradványok, 18. századi plébániatemplom és temetőrészlet a visegrádi Rév utcából. *Folia Archeologica* 52 (2005/2006), 251–287.



5. kép: A 18. századi temető sírjai az iskolaudvaron
(fotó: Kováts István)



(6. b kép). Az utóbbi felszín a belőle előkerült kerámia a 14. századra keltezte. A sírok egységes NY-K-i, illetve K-NY-i tájolásúak, két esetben ettől eltérő (D-É-i) tájolást is megfigyeltünk. A temetkezések mindegyikénél koporsót használtak (7. kép). Erre legtöbbször pusztán szegek és vasalások utaltak, néhány esetben azonban a koporsó famaradványai is előkerültek (8. kép). Az elhunytakat minden esetben hanyatt, nyújtott testhelyzetben, a mellkason vagy a medencén keresztbe kulcsolt kezekkel temették el, bár a bolygatások miatt nem mindig lehetett megállapítani a kar eredeti helyzetét. A temető antropológiai anyagának vizsgálatát nehezítette a csontvázak hiányos volta. Kimutatható volt a magas gyermekhalandóság, valamint viszonylag sok esetben lehetett megfigyelni fizikai sérüléseket és egyéb patológiás elváltozásokat. Mindezek egy viszonylag nehéz körülmények között élő népességre utalnak.⁹



6. a-b: A 18. századi temető sírjai az iskolaudvaron
(fotó: Kováts István)

A temető leletanyaga – a hasonló korú temetőkéhez hasonlóan – nem túl gazdag, annak ellenére, hogy mellékletekkel szinte minden sírban találkoztunk. Egy részük a bolygatások miatt nem eredeti helyzetben, hanem szétszóródva, a sírföldből került elő. Feltűnő, hogy ékszert – gyűrűt, karperecet, pártát, övet – egyik sír sem tartalmazott néhány gyöngy és egy kisméretű, kék színű üvegyöngyökből álló gyöngysor kivételével. A mellékletek egyik fő csoportját az egykori viseleti darabok alkotják. Ezek zöme a felsőruházat-hoz tartozó, egyszerű kivitelű, nagyrészt díszítetlen, lencseformájú fülesgomb (9. kép). Néhány kisméretű ruhakapocs is előkerült. Lényegesen nagyobb számúak a szakrális mellékletek; ebbe a körbe tartoznak a kegyérmek, rózsafüzér szemek és nyakban hordott, valamint rózsafüzérhez kapcsolt corpusok. Ezek a tárgytipusok általánosan jellemzők a hasonló korú temetők leletanyagára, így azok alapján jó támpontot jelentenek a visegrádi temető kronológiájához.

A visegrádi temetőben összesen kilenc kegyérmek találtunk, egy részüket sajnos szórványként. A kegyérmek olyan vallásos ábrázolást hordozó érmek, amelyek az egyházi áldással együtt segítő kegyelmet közvetítettek a tulajdonosuknak. Noha Magyarországról a 16. századtól ismertek ilyen jellegű tárgyak, igazi elterjedésük a 18. században figyelhető meg, összefüggésben a katolikus vallás restaurációjával. A nyakban

⁹ Merczi Mónika (MNM Balassa Bálint Múzeuma, Esztergom) szíves szóbeli közlése.



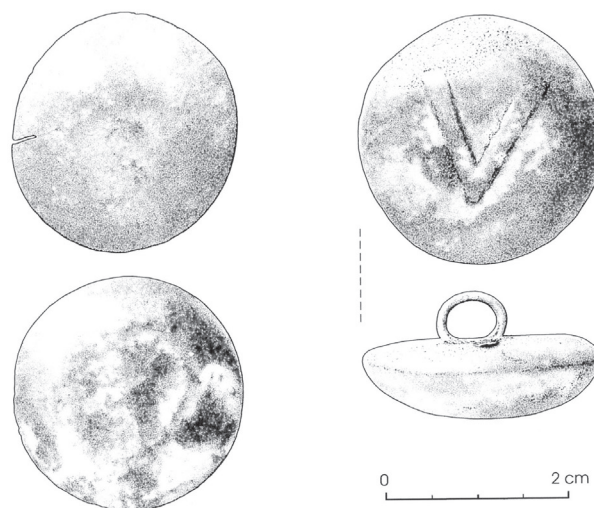
7. kép: Koporsós temetkezés (fotó: Kováts István)



8. kép: Koporsós temetkezés (fotó: Kováts István)

viselt, de ruhára, kalpra, rózsafüzérre is kapcsolható érmek részben emléktárgyak, amelyek a kegyhelyekre irányuló zarándoklatok révén a különböző szentek tiszteletét is népszerűsítették. Emellett varázserőt, mágikus tulajdonságokat is tulajdonítottak nekik, az ártó szellemek mellett a betegségtől – pl. pestistől – védtek. A kegyérmek vallásos szimbolikája így kiegészült egy a babonás hitvilágban gyökerező, amulett jellegű szereppel. Erre nézve jó példa az egyik sírból előkerült Benedek-érem, melynek előlapján a szent alakja tűnik fel, míg a hátlapon a bencés kereszt körül a keretdísz mentén egy ördögűző (exorcista) szöveg rövidített formája (10. kép). A nyolcszögű, felső részén átfűrt Benedek-érem a korszakban jellegzetes forma. Egy másik sír érmének csúcsba futó vége szintén átfűrt, egyik oldala a mariazeili kegyeszobrot, a másik Nepomuki Szent Jánost ábrázolja sugaras dicsfényvel, mögötte pedig vértanúságának helyszínével, a prágai Károly-híddal (11. kép). Mindkét kegyérmek eredetileg rózsafüzérre fűzhetők, erre utal sírbeli helyzetük is: mindkettő az adott váz alkarja alól került elő. Más érméken zarándokhelyekre utaló ábrázolások és feliratok láthatók, így a már említett mariazeili kegyeszobor és a sonntagsbergi Szentháromság-kegykép (13. kép). Egy medál Krisztus-ábrázolása mellett fohászt tartalmazó körirat olvasható (*Salvator Mundi Salva Nos*) de előfordul vallásos társulatra (a Szent Mihály Arkangyal Konfraternitásra) utaló szöveg is (12, 14. kép). Egy rendkívül érdekes, négyszögletes, bronz-és üveglapocská közé illesztett, Pietát – Krisztus kínhalálát és Mária fájdalmát – ábrázoló papír szentkép szórványként került elő (11. kép). Ez az ábrázolás a középkor végi áhitat egyik legjellemzőbb megnyilvánulása, barokk kori kultuszának számos emléke fennmaradt.

A szakrális mellékletek másik csoportját a feszületek alkotják. Ezek sem számítanak ritkaságnak, több temetőfeltárásból ismertek hasonló korú és kivitelű darabok. Visegrádról három példány került elő. A legnagyobb 8 cm magasságú, egyszerű vonalú bronz corpus fa betéttel; a faanyag is viszonylag épen megmaradt. A betét szabályos kereszt alakban tölti ki a keretet, amelyhez apró vas szegeccsel erősítették (15. kép). Bár



9. kép: Lencseformájú fűlesgombok (rajz: Hornyák László)



10. kép: Szent Benedek-érem (rajz: Hornyák László)



12. a-b. kép: Kegyérem a Szent Mihály Arkangyal Konfraternitásra utaló felirattal (Fotó: Hornyák László)



13. a-b. kép: Kegyérem a sonntagsbergi Sentháromság-kegykép és a mariazelli kegyszobor ábrázolásával (fotó: Hornyák László)



0 2 cm

11. kép: Kegyérmek és papír szentkép (rajz: Hornyák László)



14. a-b. kép: Kegyérem Krisztus-ábrázolással és fohászt tartalmazó körirattal (fotó: Hornyák László)

Kováts István • 18. századi temető Visegrád központjából



15. kép: Bronz corpus fa betéttel
(fotó: Hornyák László)



16. kép: Corpus
(fotó: Hornyák László)



17. kép: Corpus
(fotó: Hornyák László)

szórványként került elő, eredetileg nyakban hordták: a kereszt csúcsán levő bronzkarikával függeszthették fel. A másik két, kisméretű bronzfeszület inkább rózsafüzérhez tartozhatott (16–17. kép). Az egyik szintén szórvány, a másik sírmellékletként került elő, a váz keresztbe kulcsolt keze alól, a csukló tájékáról.

Rózsafüzér maradványait egy sírban figyeltük meg: a csontváz jobb alkarja környékén szétszóródva 47 darab kisméretű üvegyöngy és 20 darab nagyobb, fából esztergált olvasószem hevert. Az olvasó pontos helyzete már nem volt rekonstruálható, de minden bizonnyal a halott összekulcsolt vagy egymásra helyezett kézfejére fűzték, ahogy az a 18. században általánosan elterjedt gyakorlat volt.

A szakrális mellékletek mellett egyes sírok esetében babonás szokások nyomai is megfigyelhetők. Néprajzi és régészeti párhuzamok alapján baj- és rontáselhárító eszközként értelmezhetjük az egyik váz medencéjén talált vaspatkót, illetve egy másik temetkezés mellől előkerült, összecukott állapotban a sírba helyezett ollót.¹⁰ A sírokba helyezett vastárgyaknak mágikus erőt is tulajdonítottak, noha egyes vélemények szerint munkaeszközként is értelmezhetők.

A temető használatának korát az egyes sírokból előkerült éremmellékletek alapján határozhatjuk meg. Négy temetkezés mellől kerültek elő érmek eredeti helyzetükben nagyrészt igen kopott, rossz megtartású állapotban. A legkorábbi pénzek I. Lipót (1657–1705) 1698-ban és 1700-ban vert duariusai, a legkésőbbi pedig Mária Terézia (1740–1780) 1762-ben kibocsátott egykrajcárosa. A sírmező feltárt részébe ennek alapján már a 18. század elejétől kezdve temetkeztek egészen a század utolsó harmadáig.

A régészeti adatokat történeti és térképes források is kiegészítik. A Karpe Mihály királyi kamarai földmérő által 1767-ben készített, Visegrádot ábrázoló térkép még a később iskolává alakított épületet jelöli templomként. A fentebb már említett, 1773-as Schade-féle felmérésen 'R Cemeterium' jelöléssel a templomtól keletre tüntetik fel a temetőt. Banhöltzel szintén említett, 1777 körül készült térképén már a ma is álló, 1773–1782 között épült későbarokk templomot is jelölik a régi templomtól keletre. A térkép szerint bizonyos, hogy ekkor a lakosság még az első templom körül húzódó sírkertbe temetkezett. Ennek

¹⁰ Pusztai Tamás: Ollós temetkezés Zsámbékon a 17–18. század fordulójáról. In: *A kőkortól a középkorig. Tanulmányok Trogmayer Ottó 60. születésnapjára*, szerk. Lőrinczy Gábor (Szeged: Csongrád Megyei Múzeumok Igazgatósága, 1994), 531–541.

Kováts István • 18. századi temető Visegrád központjából

felhagyásáról nincsenek pontos adataink. Egyes források szerint a második, az akkori településhatáron kívül eső, ma is használt visegrádi temetőt 1790-ben nyitották meg, az 1820-as években azonban már biztosan létezett. Legrégibbi ismert sírköve – Szeles György, a visegrádi koronauradalom gazdatisztje feleségének Horváth Annának klasszicista síremléke¹¹ – ugyanis eredeti helyzetéből innen került a Mátyás Király Múzeum sírkögyűjteményébe.

A történeti és régészeti források együttes vizsgálata arra enged következtetni, hogy a temetőt a 17–18. század fordulójától a 18. század utolsó harmadáig – végéig használták. Felhagyásának több oka is lehet. Elvileg kapcsolódhat Mária Terézia 1777-ben, majd II. József 1784-ben kiadott rendeletéhez, amelyben az uralkodók megtiltották a települések területén található temetők és kripták használatát. Visegrádon legkésőbb a 18. század végére megszűnt a templomban történő és a templom körüli temetkezés, a sírkert a település szélére került. Az is elképzelhető ugyanakkor, hogy a hódoltságot követő idők első templomának és temetőjének megszűntetése összefügg az új plébániatemplom 1773 körül kezdődő építésével és a Rév utcai korábbi épület iskolává alakításával.

AJÁNLOTT IRODALOM

BARNA GÁBOR – BÁLINT SÁNDOR

Búcsújáró magyarok. A magyarországi búcsújárás története és néprajza. Budapest: Szent István Társulat, 1994.

BÁRDOS EDITH

Középkori templom és temető Kaposvár határában II. *Somogyi Múzeumok Közleményei* 6 (1987), 5–82.

FARBAKY PÉTER – SERFÖZŐ SZABOLCS (szerk.)

Mariazell és Magyarország. Egy zarándokhely emlékezete. Kiállítás a Budapest Történeti Múzeum Kiscelli Múzeumában. Budapest: Budapesti Történeti Múzeum, 2004.

H. BALÁZS ÉVA – KRÁSZ LILLA – KURUCZ GYÖRGY (szerk.)

Hétköznapi élet a Habsburgok korában 1740–1815. Budapest: Corvina, 2007.

HRENKÓ PÁL

Visegrád legkorábbi részletes térképei. *Dunakanyar* 21/2 (1985), 47–49.

MÉRAI, DÓRA

“The True and Exact Dresses and Fashion” Archaeological Clothing Remains and their Social Contexts in Sixteenth- and Seventeenth-century Hungary. Archaeolingua Central European Series 3, BAR S2078. Oxford: BAR, 2010.

RITOÓK ÁGNES (szerk.)

„a halál árnyékának völgyében járok...” A középkori templom körüli temetők kutatása. Opuscula Hungarica 6. Budapest: Magyar Nemzeti Múzeum, 2005.

SZILÁRDFY ZOLTÁN

Barokk szentképek Magyarországon. Budapest: Corvina Kiadó, 1984.

SOLYMOS SZILVESZTER

Kegyérmek Pannonhalmán. Kuncze Leó bencés gyűjtése. A pannonthalmi Szent Gellért Kollégium Könyvei 12. Pannonhalma: Pannonhalmi Főapátság, 2002.

¹¹ Soproni Sándor – Lövei Pál – Szöke Mátyás: A visegrádi Mátyás Király Múzeum sírkögyűjteménye. *Altum Castrum* 2. A visegrádi Mátyás Király Múzeum Füzetei (Visegrád, Magyar Nemzeti Múzeum Mátyás Király Múzeuma, 1991), 12–14.