

ÚJABB HÍRADÁS A BIATORBÁGYI KINCSELETEKRŐL

REDÓ FERENC

A hazai régészeti-ókortörténeti honlapokról ismerheti már az érdeklődő a biatorbágyi római kori éremleleteket, amelyeket 2007–2008-ban találtak (http://sirasok.blog.hu/2009/05/29/ket_ereinkincsbiatorbagyrol, http://www.mult-kor.hu/20090408_szarmatak_elol_rejtettek_el_az_ezustermeket, http://www.legifoto.com/magyar/oldalak/kunhalmok_legi_fotokon) a Kulturális Örökségvédelmi Szakszolgálat régészei a tóparton tervezett beruházást megelőző régészeti ásatáson. A veretek megtisztítása után lehetővé vált, hogy tovább tanulmányozzuk őket. A legfontosabb kérdések közé tartozik, hogy egy kincs két részletéről van-e szó, vagy két külön-külön elhelyezett éremleletről. A kérdés azért is nagyon indokolt, mert a leleteket egymástól alig néhány méternyire találták, ugyanabban a helyiségben. A probléma megoldásához fontos adat a két kincs záródásának, azaz a legkésőbbi veretek elkészültének időpontja. Ha ez azonos, akkor nagy a valószínűsége annak, hogy csak technikai okokból volt külön csomagolva a két adag dupladenár, bár a felhalmozódás körülményei még ebben az esetben is eltérőek lehetnek.

A legkésőbbi érmek mind a két kincsben Gallienus feleségének, Saloninának a veretei közül valók. Gallienus (i.sz. 253–268) uralkodását két korszakra osztja apjának, Valerianusnak kudarcba fulladt keleti hadjárata, amelynek során az idősebb uralkodó fogságba esett, és így az ifjabb császár 260-tól egyedül maradt a trónon. Ez a politikai fordulat mind formai, mind tartalmi vonatkozásban befolyásolta az éremverést.

Formai jellegzetesség Gallienus egyeduralma alatt, hogy az officinák termelését verdén belül elkezdik megkülönböztetni egymástól. (Az officinák a verdében működő kisebb egységek, olyan személyi állománnyal és felszereltséggel, amellyel képesek voltak érmet előállítani. A nagyobb verdékben párhuzamosan több officina is működött.) Ez a tendencia nagyon ritkán már a közös uralkodás utolsó éveiben is jelentkezik, de általánossá csak az egyeduralom idején válik. A britanniai Cunetio-ban előkerült hatalmas kincsleletben 258–259-re kelteznek azokat a típusokat, amelyeken először jelenik meg az officinák számozása. Az ifjú

Gallienus egyeduralmának kezdetétől pedig a rendszer már teljes. A biatorbágyi kincsekben viszont egyetlen officinaszámmal ellátott veret sincsen.

Tartalmi különbségek is vannak a két korszak között. Gallienus éremverése az egyeduralom alatt viszonylag egységes, és jellemző rá a titulátúra egyszerűsége: GALLIENVS AVG, hasonlóképpen a császárnéé: SALONINA AVG. A hátlapi köriratokban jellegzetes tartalmi különbség, hogy a társuralkodóként töltött hét év alatt a köriratok, amelyek tartalmazták az *augustorum* birtokos jelzőt, két „g”-vel jelezték a két uralkodót (AVGG). Mindössze a hátlapi köriratváltozatok 10 %-a használja az egyes számú formát (AVG). Salonina éremverése is követi Gallienusét, és hátlapi köriratain a *pietas*-, *concordia*-, *salus*-, *felicitas*-, *moneta*-, *oriens*- típusok birtokos jelzője mindenhol AVGG, ahol a többes szám nem Gallienusnak, hanem Valerianusnak szól. Csak a kifejezetten nőies típusoknál használ egyes számot (PVDICITIA AVG, FECVNDITAS AVG), mert



1. ábra



2. ábra

Redő Ferenc • Újabb híradás a biatorbágyi kincsleletekről

sem a „szemérmesség”, sem a „termékenység” nem illene Valerianus propagandájához. 260 után viszont, amikor férje egyedül marad a trónon, minden típusának birtokos-jelzője *augusti* (AVG).

A császárkori éremverésben általánosan megfigyelhető, hogy egy-egy formai vagy tartalmi változtatás a verdék munkájában átmeneti típusok és változatok megjelenésével valósul meg. Beletelik néhány hétbe, esetleg hónapba, amíg a bevezetett újítás minden vonatkozásában kikristályosodik, és az éremverés stabil elemévé válik. Ilyen átmeneti változatokat találunk a két biatorbágyi kincslelet Salonina éremveréséhez tartozó darabjai között. A biatorbágyi kincsekben több olyan Salonina-veretünk is van, amelyeknek előlapja a közös uralkodás idejére utal (mert nem a legegyszerűbb forma: CORN SALONINA AVG), de hátlapja az egyeduraloméra (PIETAS AVG), és bár a standard katalógus szerint P(rima) officina-számnak kellene lennie rajta, nincs ilyen a jó minőségű vereteken (1–2. kép: Nr. 232 (1. kincs) és Nr. 540 (2. kincs)). Hasonló határhelyzetre utal két Vesta-típus is (a hátlapon VESTA b. áll), melyek közül az egyiknek az előlapján a hosszabb (CORN SALONINA AVG), a másikon az előlapján a rövidebb (SALONINA AVG) titulátúra olvasható (3. és 4. kép: Nr. 221 és 230 (1. kincs), és 5. kép (2. kincs)).

A két kincs záródása tehát ugyanarra a rövid időszakra: a 259 vége – 260 eleje körüli hónapokra esik. Mégsem állíthatjuk, hogy egy lelet két részéről van szó, mert a kincsek gyakorisági megoszlása egymástól eltérő képet mutat (lásd a 6. ábrát) és mindkét megoszlásnak van jó analógiája a környéken ugyanekkor elrejtett kincsekben. Az 1. kincs többek között egy dunaújvárosi és egy táci éremlelet, a 2. kincs pedig



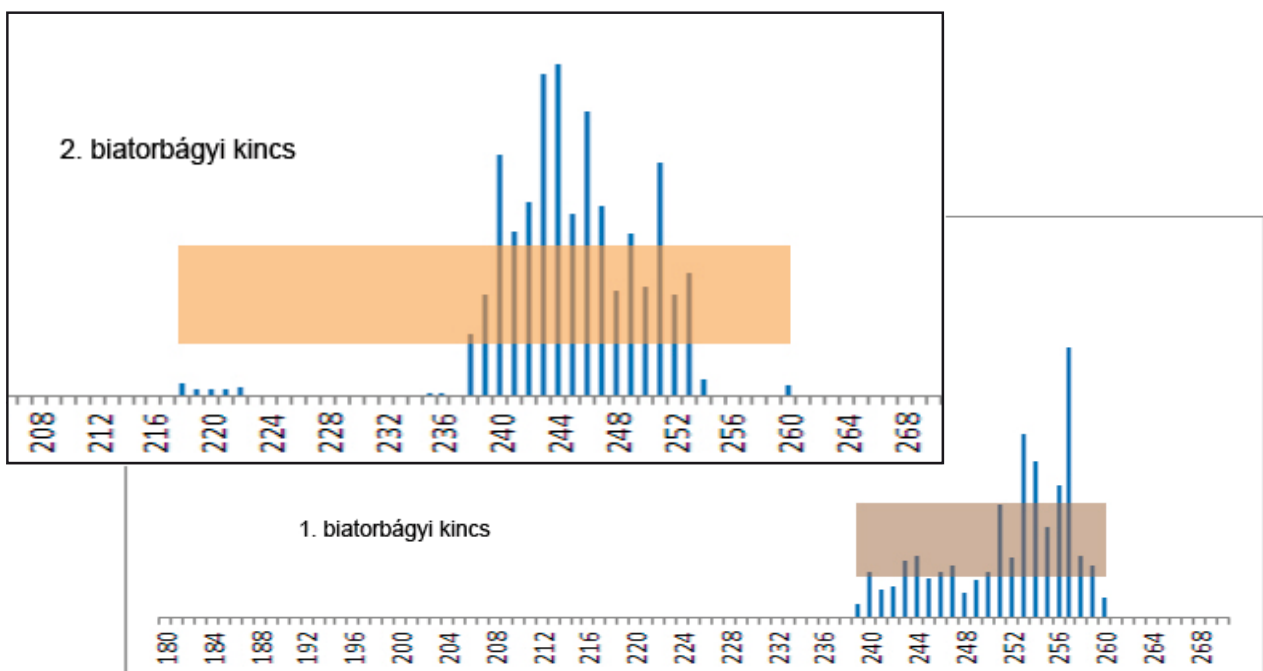
3. ábra



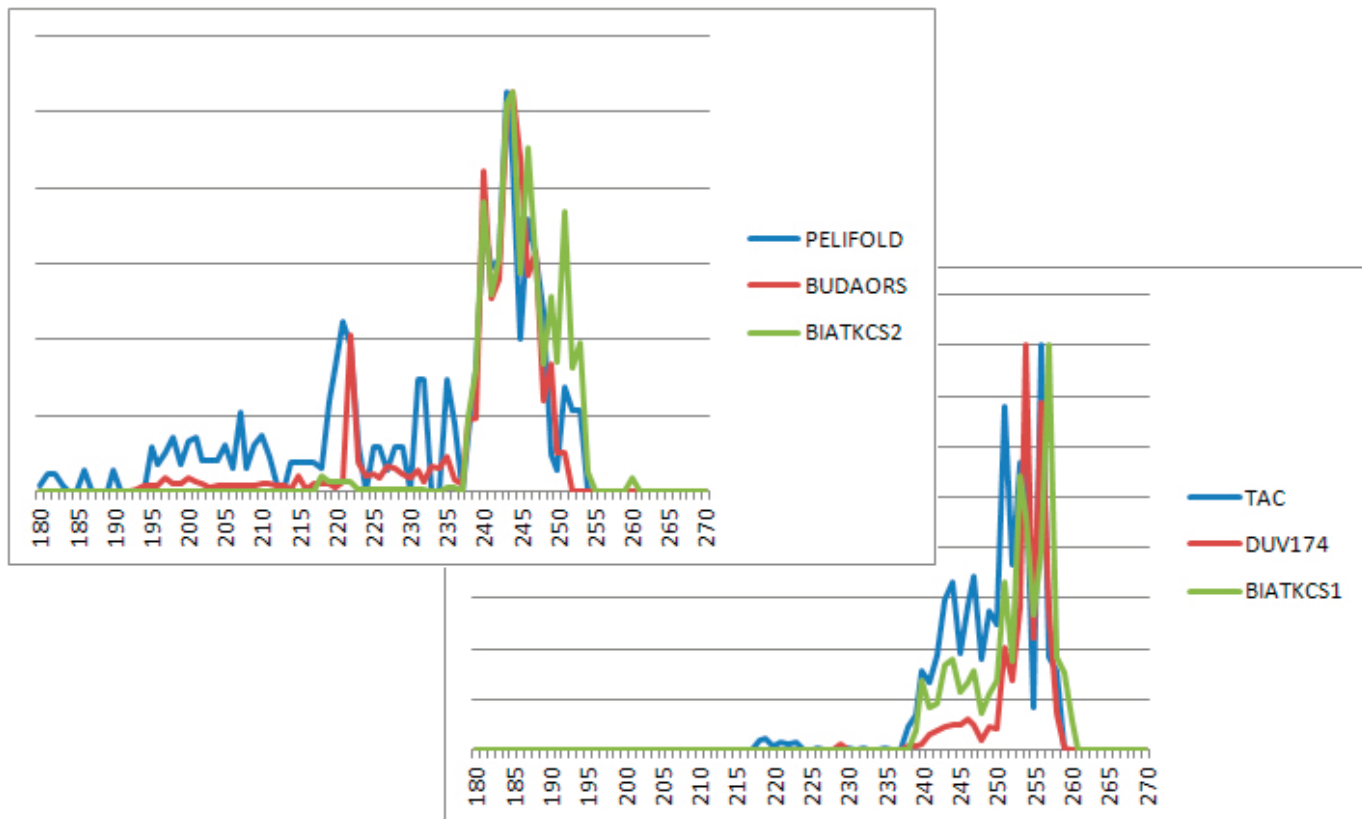
4. ábra



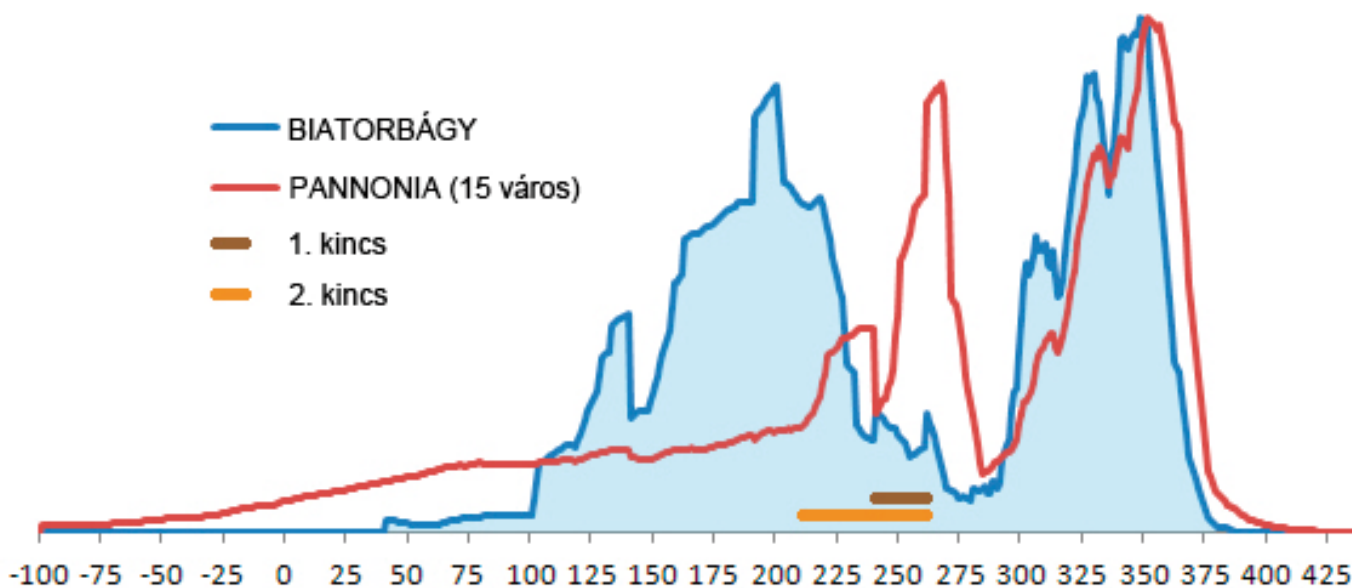
5. ábra



6. ábra



7. ábra



8. ábra

Redő Ferenc • Újabb híradás a biatorbágyi kincsleletekről

egy budaörsi, és egy péliföldszentkereszti kincs gyakorisági megoszlásával mutat rokonságot (lásd a 7. ábrát). Az analógiák legfőbb tanulsága az, hogy ezek az eltérő fölhalmozódási típusok nem véletlenszerűek, hanem bizonyos törvényszerűséggel mutatnak a csoporton belül hasonlóságot, a másik csoportra nézve pedig különbözőséget. Ennek megfelelően az 1. (247 darabos) kincset, amelyben a veretek az elrejtést megelőző 20–21 év éremforgalmából valók, és az elrejtést közvetlenül megelőző időszakból is tartalmaz vereteket, az aktuálisan forgatott pénzkészletnek tartjuk. Ezzel szemben a 2. (551 darabos) kincset, amely mintegy 45 évet ölel fel, és az elrejtést közvetlenül megelőző időből kevés veretet tartalmaz, hosszabb takarékoskodás eredményének gondoljuk. Erre utal, hogy a lelet 45 éves vereteket is tartalmazott, igaz, kis számban, de annál jobb minőségben.

Az idézett analógiákon túl a pannoniai éremkincsek között jelentékeny számban ismertek a 260-as évvel záródó leletek, melyeket az Alföld ókori iráni eredetű népeinek – szarmatáknak, roxolánoknak – ekkori betörései elől rejthettek el. E támadások legsúlyosabban a pannoniai provinciák Duna-menti területeit károsították, így Biatorbágy térségét is. Ha a kincseink által fedett időszakot rávetítjük a biatorbágyi római villatelepülés éremanyagának gyakorisági görbéjére, amely a telep történetét a teljes éremforgalom tükrében mutatja meg, azt tapasztaljuk, hogy azok elrejtése valóban súlyos megpróbáltatás jele. A 260 táján éppen emelkedni készülő görbe csaknem az alapvonalig süllyed a kincsek elrejtését követő években. Ebben az időszakban a Pannonia nagyobb városainak éremforgalmából képezett görbe magasan meghaladja a Biatorbágyra jellemzőt (lásd a 8. ábrát). A kincsek elrejtésének oka tehát azonos volt, de felhalmozódásuk körülményei különböztek. Egy virágzó villagazdaság anyagi helyzetének két különböző aspektusáról tanúskodnak.

A tóparti római település nem pusztult el véglegesen, mert a századforduló nagy birodalmi reorganizációjának köszönhetően itt is megújult az élet, amit jól tükröz a még legalább egy évszázadig tartó római éremforgalom is.